

## Frágreiðing

Altjóða búskapurin

Føroyski búskapurin

Fíggjarlógarruppskotið 2011



Fíggjarmálaráðið

## Frágreiðing

Fíggjarlógarruppskotið 2011

September 2010



# INNIHALDSYVIRLIT

FORORÐ .....	3
1. ALTJÓÐA BÚSKAPURIN .....	4
2. FØROYSKI BÚSKAPURIN .....	6
2.1 Samanumtikið um føroyska búskapin.....	6
2.2 Gongdin í samlaða virkseminum .....	6
2.3 Gongdin í privatu vinnuni.....	7
2.3.1 Botnfiskaveiðan undir Føroyum .....	7
2.3.2 Botnfiskaveiðan á fjarleiðum.....	8
2.3.3 Uppisjóvarvinnan.....	8
2.3.4 Alivinnan .....	8
2.3.5 Byggivinnan.....	8
2.3.6 Handils og tænavinnunar.....	8
2.4 Húshaldini.....	9
2.5 Fíggjargeirin.....	9
2.6 Almenni búskapurin.....	10
2.7 Arbeiðsloysið .....	11
2.8 Brúkaraprístalið .....	11
2.9 Uttanlandshandil .....	13
2.10 Útlit um føroyska búskapin.....	16
3. LANDSKASSARAKSTURIN 2000-2010.....	17
3.1 Inntøkur landskassans 2000-2010.....	17
3.2 Útreiðslur landskassans 2000-2010 .....	18
3.3 Úrslit landskassans 2000-2010 .....	19
4. FÍGGJARLÓGARUPPSKOTIÐ 2011 .....	20
4.1 Inntøkur landskassans í 2011 .....	20
4.2 Inntøkutiltøk í 2011 .....	20
4.2.1 Tilfeingisgjald.....	20
4.2.2 Umhvørvisgjald á autodiesel og allar aðrar oljuúrdráttir.....	21
4.2.3 Hægri barsilsgjald.....	21
4.3 Útreiðslur landskassans í 2011 .....	21
4.4 Úrslit landskassans í 2011.....	24
5. LANGTÍÐARLØGUÆTLAN.....	25

Fíggjarmálaráðið  
Postboks 2039  
FO-165 Argir  
Telefon: 35 20 20  
Telefax: 35 20 25  
[www.fmr.fo](http://www.fmr.fo)

## **FORORÐ**

Endamálið við hesum ritið er at geva lögtingslimum eina stutta frágreiðing um búskaparligu gongdina og tiltøkunum í fíggjarlógaruppskotinum 2011 í sambandi við viðgerðina í Løgtinginum av uppskotinum.

Lýsingin av føroyska búskapinum tekur í høvuðsheitinum støði í nýggjastu konjunkturfrágreiðingini frá Landsbankanum. Byrjað verður við einari stuttari lýsing av gongdini og útlitunum í altjóða búskapinum.

Fíggjarlógaruppskotið 2011 er gjørt innanfyri játtanarkarmarnar, sum vórðu samtyktir í løgtinginum í vár. Hetta er fyrstu ferð, at nakað landsstýri hevur fyrireikað eitt fíggjarlógaruppskot innanfyri karmar, sum løgtingið hevur givið landsstýrinum frammanundan. Tað er nýggja játtanarlógin, sum kom fult í gildi 1. januar í ár, ið ásetir hesa mannagongd.

## 1. ALTJÓÐA BÚSKAPURIN

Seinasta árið hefur verið framgongd í altjóða búskapinum, men tað er rættiliga stórir munur á, hvussu gongdin hefur verið í ymisku heimspørtunum. Vøksturin í Kina, USA og Brasiliu er fallin nakað seinastu mánaðirnar, meðan vøksturin í Týsklandi, Svøríki, Niðurlondum og Stórabretlandi hefur verið væl størri enn spátt var frammanundan. Í Týsklandi og í Svøríki hefur vøksturin í búskapinum verið góð 5% fyrra hálvár í ár.

Í Suðurevropa eru londini illa fyri við stórum halli á almennu fíggarlógini og stórar almennari skuld. Í vár kom fram, at grikski búskapurin var í einari álvarsligari kreppu og álitid á evruna minkaði nógv. Álitid er tó nógv batnað aftur, eftir at ES hefur sett umfatandi krepputiltøk í verk fyri at hjálpa Grikkalandi á rætt kjøl aftur. Henda hjálpin er ikki treytaleys, og tí skulu gerast umfatandi bygnaðarligar broytingar í grikska búskapinum komandi árinum. Hetta er esini galdandi fyri onnur lond í Suðurevropa, ið hava somu trupulleikar sum Grikkaland. Hetta tálmar búskaparvøksturin í Suðurevropa.

Rentan í m.a. USA, Týsklandi og Danmark er søguliga lág í lýtuni, og flestu fíggarfrøðingar vænta, at rentan fer ikki at broytast stórvegis í nærmastu framtíð.

Tað er framvegis óvissa um styrkina og drívmeGINA aftanfyri framgongdina í altjóða búskapinum. Óvissan snýr seg um, hvørt vøksturin í privata eftirspurninginum og virkseminum fer at megna at dríva búskaparvøksturin víðari, tá stimbrandi búskaparpolitikkurin so líðandi verður skrúvaður niður. Í lýtuni eru øll eygu vend móti USA, tí áður hefur konjunkturgongdin í USA verið frammanfyri gongdina í Evropa, og seinastu tíðina er vøksturin í USA minkaður. Óvissan verður størri av, at almennu kassarnir í vesturheiminum ikki eru so væl fyri at taka ímóti enn einari búskaparligari afturgongd. Almennu kassarnir hava seinastu árinum sprænt nógvan pening út í búskapin, og tí er lítið rásarúm eftir til stimbrandi búskaparpolitikk. Flestu londini í Vesturevropa mugu tí minka munandi um vøksturin í almennu útreiðslunum komandi tíðina, og soleiðis tálma ta skjótt vaksandi almennu skuldina.

Londini í Vesturevropa sleppa ikki uttan um at koma við álítandi ætlanum, hvussu tey ætla at fáa tamarhald á skjótt vaksandi skuldini. Uttan nakrar ætlanir, er vandi fyri, at órógv kemur aftur á fíggarmarknaðirnar og at rentan fer at hækka. Hetta fer bæði at tálma búskaparvøksturin og at økja almennu skuldina enn meira.

Stórir partur av almennu rakstrarútreiðslunum eru lönir. Tí fara tiltøkini at minka vøksturin í almennu rakstrarútreiðslunum at merkjast á lönunum hjá teimum alment settu í fleiri evropeiskum londum. Talva 1.1 vísir eitt yvirlit yvir tiltøk á almenna lønarøkinum í ymiskum evropeiskum londum.

**Talva 1.1: Tiltök á almenna lönarökinum í ymiskum evrópeiskum löndum**

<b>Land</b>	<b>Tiltök á almenna lönarökinum</b>
<b>Stórabretland</b>	Almennar lönir yvir 21.000 bretska pund verða fastfrystar til og við 2012.
<b>Írland</b>	Almennar lönir verða skerdar millum 5 og 15% í 2010.
<b>Portugal</b>	Almennar lönir verða fastfrystar til og við 2012. Harumframt verða almennar háinntökur skerdar 5% í 2010.
<b>Spania</b>	Almennar lönir verða skerdar 5% í 2010 og fastfrystar í 2011.
<b>Frakland</b>	Almennar lönir verða fastfrystar til og við 2012.
<b>Italia</b>	Almennar lönir verða fastfrystar í 2010. Harumframt verða almennar lönir yvir 100.000 euro skerdar við í mesta lagi 10%.
<b>Ungarn</b>	Árlig viðbót, svarandi til 10% av almennu lönini, verður strikað.
<b>Letland</b>	Almennar lönir eru í miðal skerdar 31% síðan 2008, og fleiri lönarskerjingar eru í væntu.
<b>Litavia</b>	Almennar lönir vorðu skerdar 8% í 2009.
<b>Rumenia</b>	Almennar lönir verða skerdar 25% í 2010.
<b>Grikkaland</b>	Almennar lönir verða fastfrystar til og við 2012. Árlig viðbót á 20% á háinntökur verður strikað.

*Kelda: Djöfbladet, nr. 15 – 10. september 2010*

## 2. FØROYSKI BÚSKAPURIN

### 2.1 Samanumtikið um føroyska búskapin

Føroyski búskapurin hevur verið í nøkrum ógvusligum brotasjógvum seinastu fimm árinum. Frá 2005 til 2008 var framgongd í so at siga øllum vinnugreinum, samstundis sum tað var ríkin ein lagaligur fíggarpolitikkur. Harumframt byrjaði ein rættiliga hörð útlánskapping millum føroysku peningastovnarnar í 2005. Kappingin millum peningastovnarnar var rættiliga í hæddini í 2006 og 2007, tá útláns- og kredittvøkstur hjá føroysku peningastovnunum var óvanliga stórir.

Øll hesi viðurskifti høvdu við sær ein ógvusligan bráðvøkstur í føroyska eftirspurninginum hesi árinum. Føroyski búskapurin var tí yvirupphitaður, tá búskaparlíga gongdin bráðliga vendi á toppinum á konjunkturalduni í 2008.

Í fyrru helvt av 2008 var afturgongdin avmarkað til fiskivinnuna, sum hevði stórar trupulleikar við skjótt vaksandi oljuprísnum, lágum fiskaprísnum og vánaligum fiskiskapi. Annars var nógv virksemið í føroyska samfelagnum fram til august 2008, tá ið føroyski eftirspurningurin bráðliga minkaði, tí altjóða fíggararkreppan rakti føroysku peningastovnarnar, ið fingur stórar gjaldføristrupulleikar, og tí smekkaðu lokið á kassan.

2009 var eitt vánaligt ár fyri føroyska búskapin, sum var í einum djúpum aldudali hetta árið. 2009 var á nógvum økjum eitt søguliga vánaligt ár fyri fiskivinnuna, samstundis sum eftirspurningurin í heimligu byggi-, handils- og tænastruvinnunum minkaði heilt nógv.

Tað er alivinnan og tað almenna, ið hevur bjargað útflutningsvirðinum og heimliga eftirspurninginum frá at minka enn meira í 2009. Framleiðslan í alivinnuni er meira enn trifaldað frá 2006 til 2009, og útflutningurin av alilaksi er farin úr 12% upp í 31% av samlaða útflutningsvirðinum frá 2007 til 2009. Tað almenna hevur forðað fyri einum enn størri falli í heimliga eftirspurninginum við ikki at tátta almenna raksturinn ov bráðliga, samstundis sum útgjaldið úr Arbeidsloysis-skipanini og Arbeidsmarknaðareftirlønargrunninum er nógv hækkað.

Fyri land og kommunur hevur hetta havt við sær stórt hall og skjótt vaksandi skuld. Størstu avbjóðingarnar hjá landi og kommunum næstu árinum verður tí at venda fíggarlógarhallinum til avlop, og soleiðis fáa tamarhald á skjótt vaksandi skuldini, tá privata vinnan spakuliga kemur fyri seg aftur.

### 2.2 Gongdin í samlaða virkseminum

Lønargjaldingar geva eina góða og dagfórda mynd av gongdini í virkseminum í føroyska samfelagsbúskapinum. Talva 2.1 vísir gongdina í lønargjaldingunum fyrstu átta mánaðirnar av árinum frá 2005 til 2010. Í 2006 og 2007 var stórir vøkstur í samlaðu lønargjaldingunum, men síðan minkaði vøksturinn, og í 2009 var afturgongd í samlaðu lønargjaldingunum. Hetta er fyrstu ferð síðan búskapar-

kreppuna tíðliga í 1990-árunum, at samlaðu lønargjaldingarnar í Føroyum minka. Í ár er aftur vøkstur í samlaðu lønargjaldingunum.

Lønargjaldingarnar í tilfeingisvinnuni minkaðu bæði í 2008 og 2009, men vaksa nú aftur. Í vøruframleiðsluni og privatu tænaðingunum hevur tað eisini verið afturgongd í lønargjaldingunum í ár, men afturgongdin er væl minni enn hon var í 2009. Almennu lønargjaldingarnar eru vaksnar øll árin.

**Talva 2.1: Lønargjaldingar skiftar á vinnugrein, januar til august 2005-2010**

<i>Mið. kr.</i>	2005	2006	2007	2008	2009	2010
<b>Tilfeingisvinnan</b>	<b>579.443</b>	<b>651.194</b>	<b>712.726</b>	<b>600.328</b>	<b>489.633</b>	<b>569.491</b>
-Landbúnaður	6.284	7.401	9.347	9.794	8.276	7.512
-Fiskiskapur	500.403	576.672	615.712	474.833	351.113	429.635
-Ali- og kryvjavirki	59.042	51.426	71.116	92.579	108.613	107.016
-Rævnisvinna	13.713	15.696	16.551	23.122	21.630	25.328
<b>Vøruframleiðsla</b>	<b>721.174</b>	<b>791.132</b>	<b>848.493</b>	<b>874.487</b>	<b>780.751</b>	<b>743.049</b>
-Fiskavøruídnaður	222.663	234.544	229.331	213.900	204.839	211.132
-Skipasmiðjur, smiðjur	81.691	90.300	104.613	108.208	87.815	84.139
-Annar ídnaður	144.304	152.282	160.171	167.509	156.263	146.673
-Bygging	240.449	281.303	320.299	348.345	292.533	260.396
-Orku- og vatnveiting	32.066	32.704	34.078	36.524	39.301	40.710
<b>Privatar tænaðingar</b>	<b>1.238.390</b>	<b>1.342.974</b>	<b>1.497.861</b>	<b>1.588.030</b>	<b>1.522.279</b>	<b>1.494.112</b>
-Handil og umvæling	390.958	418.328	455.023	476.769	448.963	422.100
-Gistihús og matstovur	46.409	50.134	58.099	58.360	49.456	50.794
-Sjóflutningur	164.868	169.416	184.883	197.865	200.233	223.346
-Flutningur annars	101.297	120.132	138.632	145.477	134.018	123.652
-Postur og fjarskifti	109.227	110.411	116.299	118.751	111.759	106.041
-Fígging og trygging	160.923	189.007	225.712	243.720	231.135	236.103
-Vinnulig tænaðingar	140.973	153.263	179.330	199.575	195.807	178.220
-Húshaldstænaðingar	27.885	30.046	33.979	38.528	40.190	38.828
-Felagsskapir, mentan o.a.	95.376	101.659	105.422	108.609	110.427	114.922
-Ótilskilað v.m.	476	579	483	376	291	106
<b>Almennar tænaðingar</b>	<b>1.342.376</b>	<b>1.353.496</b>	<b>1.442.706</b>	<b>1.546.240</b>	<b>1.623.290</b>	<b>1.664.631</b>
-Landsfyrirsiting	123.135	124.686	129.500	152.585	160.547	166.283
-Kommunur og ríkisstovnar	351.821	375.754	403.921	430.880	465.009	475.194
-Undirvísing	316.351	308.989	320.909	336.576	366.702	382.327
-Heilsu- og almannaverk	551.070	544.067	588.376	626.199	631.031	640.828
<b>Allar vinnur tilsamans</b>	<b>3.881.383</b>	<b>4.138.795</b>	<b>4.501.786</b>	<b>4.609.084</b>	<b>4.415.952</b>	<b>4.471.283</b>

*Kelda: Hagstova Føroya.*

## 2.3 Gongdin í privatu vinnuni

### 2.3.1 Botnfiskaveiðan undir Føroyum

2009 var eitt serstakliga vánaligt ár fyri botnfiskaveiðuna undir Føroyum. Lágir fiskaprísir og høgir oljuprísir tyngdu nógv um raksturinn í bæði 2008 og 2009, men høvuðsorsøkin til at framleiðslan í hesum partinum av flotanum minkaði so nógv í 2009 er, at stovnarnir hava verið alt ov hart troyttir udanfarið ár, samstundis sum gróðrarlíkindini og tilgongd hava verið undir miðal. Hóast gýtingarstovnarnir framvegis eru søguliga smáir, so hevur veiða og prísir verið nakað betri enn í 2009, samstundis sum oljuprísirnir nú eru væl lægri enn í 2008. Veiðan og framleiðslan av botnfiski undan Føroyum er framvegis søguliga lág, men støðan er frægari nú enn í 2009.



Botnfiskastovnarnir undir Føroyum fara nevnan at koma fyri seg aftur fyrr enn um 2-3 ár. Tí verður tað gongdin í fiskaprísinum, sum fer at hava stóran týdning fyri úrslitið av botnfiskaveiðuni undan Føroyum næstu tvey árin.

### **2.3.2 Botnfiskaveiðan á fjarleiðum**

Nógvi toskurin úr Barentshavinum hevur trýst marknaðarprísir á toski í botn seinastu tvey árin, men nú hækkað prísir aftur, og framleiðslan verður væntandi nakað betri í ár. Hetta er gott fyri føroyska búskapin, tí botnfiskaveiðan á fjarleiðum gevur eitt gott og støðugt íkast til føroyska búskapin.

### **2.3.3 Uppisjóvarvinnan**

Nógv minni kvotur hava havt við sær, at framleiðslan í uppisjóvarvinnuni er minkað munandi seinastu tvey árin. Svartkjaftakvotan minkaði 53% í 2009 og minkar 8,5% í ár. Kvoturnar av norðhavssild minka 10% í ár, meðan makrelkvoturnar vuku 33% í 2009, men eingin avtala um makrelin verður millum strandalondini í ár.

### **2.3.4 Alivinnan**

Alivinnan hevur fingið sera stóran týdning fyri føroyska búskapin seinastu árin. Tøkan av alifiski er meira enn trífaldað frá 2006 til 2009, tá hon var 60.000 tons, ið gav eitt útflutningsvirði á uml. 1,4 mia. kr. Í 2010 verður tøkan helst uml. 15% minni enn í 2009, men vegna betri söluprís, verður minni munur á útflutningsvirðinum hesi bæði árin. Útsetingin í ár og komandi 2-3 árin verður stórri í mun til undanfarin ár, so tøkan fer væntandi at vaksa aftur longu í 2011, og kemur sambært vinnuni at verða uml. 60-70.000 tons næstu 2-3 árin.

### **2.3.5 Byggivinnan**

Tað hevur verið ógvuliga lítið virksmið í byggivinnuni í 2008 og 2009, men nú sær heldur ljósari út. Byggivinnan kann bítast upp í byggifyritøkur, sum fáast við stórar byggiverkætlanir og byggimeistarar á sethúsamarknaðinum, ið mest fáast við bústaðabygging og aðrar smærri byggiverkætlanir.

Í Føroyum er vanliga langt millum tær heilt stórar byggiverkætlanirnar. Í tíðum við lágkonjunkturi er virksema ógvuliga avmarkað hjá byggifyritøkum, ið fáast við stórru byggiverkætlanir. Tað hava hesar fyrítøkurnar eisini merkt seinastu tvey árin, men nú liggja onkrar stórri almennar byggiverkætlanir á borðinum, t.d. útbygging av flogvøllinum, ið er byrjað, Miðnámskúlin í Marknagili og Skála-fjarðartunnilin.

Byggimeistararnir á sethúsamarknaðinum hava eisini merkt konjunkturandiur-gongdina seinastu tvey árin, men her gongur heldur frægari í lötuni, og tað fer at vera enn meira at gera á sethúsamarknaðinum, nú Húsansgrunnurin bjóðar laglig orkulán til sethúsaeigarar.

### **2.3.6 Handils og tænavinnur**

Eftir nøkur ár við bráðvøkstri í privatu nýtsluni minkaði privati eftirspurningurin ógvusliga í 2008 og 2009. Hetta fekk ógvusliga ávirkan á virksema í føroysku

tænastu- og handilsvinnuni. Í ár sær heldur frægari út, og sambært konjunkturbarometrinum eru vánirnar væl betri nú enn tær hava verið seinastu tvey árin.

## 2.4 Húsarhaldini

Samanborið við nógv onnur lond eru húsarhald í Føroyum sum heild væl fyri. Lántøkan hjá føroyskum húsarhaldum er um 75% av BTÚ, sum er tætt við miðal í altjóða sammeting. Húsarhald í Danmark, Sveits, Stórabretlandi og USA hava lántøku á millum 90 og 120% av BTÚ. Lántøkan hjá húsarhaldum í Italia, Fraklandi, Týsklandi og Japan liggur millum 40 og 60% av BTÚ.

Føroysku húsarhaldini minkaðu nógv um nýtsluna í 2008 og 2009, men í 2010 er privati eftirspurningurin spakuliga byrjaður at vaksa aftur. Hetta sæst serliga aftur í innflutninginum av drúgvum nýtsluvørum.

## 2.5 Fíggjargeirin

Í 2009 høvdu føroysku peningastovrnarnir eitt samlað hall á 222 mió. kr. Hetta er væl frægari enn í 2008, tá ið samlaða hallið var 412 mió. kr., sí talvu 2.2. Tað er í høvuðsheitinum kursbroytingar á virðisbrøvum og gjaldoyra, sum er orsøkin til, at samlaða úrslitið hjá føroysku peningastovnunum var so nógv frægari í 2009. Føroysku peningastovrnarnir høvdu framvegis nógv tap og framdu stórar burturleggingar í 2009.

**Talva 2.2: Samlað úrslit hjá føroysku peningastovnunum, 2005-2009**

Mið. kr.	2005	2006	2007	2008	2009
Rentur og ómaksgjøldum, netto	550	632	830	948	951
Kursbroytingar o.a.	47	49	181	-204	27
Úrslit av fíggjarligum postum	597	682	1.011	744	978
Rakstrarútreiðslur	313	371	483	515	576
Tap og burturleggingar, netto	-15	-74	25	438	397
Úrslit frá dótturfeløgum o.a.	41	123	149	-203	-228
Úrslit áðrenn skatt	341	507	652	-412	-222
Solvensprosent	20,6	18,4	18,7	18,4	20,5

*Kelda: Roknskapirnir hjá føroysku peningastovnunum og Danmarks Nationalbank.*

Umstøðurnar hjá føroysku peningastovnunum hava ikki verið stórt øðrvísi enn umstøðurnar hjá øðrum peningastovnum í Evropa í 2009 við djúpum lágkonjunkturi og lágari rentu. Úrslitið hjá einstøku peningastovnunum hevur tó verið nógv ávirkað av, hvussu stórt virkseimið viðkomandi peningastovnur hevur havt uttanfyri Føroyar. Roknskapurin hjá Føroya Banka vísti í 2009 eitt avlop á 135 mió. kr. fyri skatt, meðan roknskapirnir hjá Eik og Norðoya Sparikassi vístu hall á ávikavist 313 og 46 mió. kr. fyri skatt.

Eftir eina tíð við ógvusligum útlánsvøkstri, hava privatu og vinnuligu útlánini hjá føroysku peningastovnunum, síðan miðskeiðis í 2008, verið minkandi. Fallið í privatu útlánunum stavar fyri stóran part frá, at nógvir føroyingar hava lagt

húsalánini um til donsk realkreditlán. Viðvíkjandi vinnuligu lánunum eru tað serliga útlánini til fiskivinnuna, sum eru nógv minkaði.

Í skrivandi løtu hevur Fígghjarmálaráðið fingið innlit í ta vánaligu støðuna, sum Eik Banki er í. Tað ber tí í løtuni ikki til at meta um, í hvønn mun hetta fer at ávirka føroyska búskapin.

## 2.6 Almenni búskapurin

Tað almenna, t.e. landið, kommunur og teir sosialu kassarnir, hevur í 2008 og 2009 loftað føroyska samfelagsbúskapinum soleiðis, at niðurgongdin í virkseminum ikki gjørdist enn ógvusligari hesi bæði árin.

Meðan afturgongd hevur verið í privatú lønarútgjaldingunum eru almennu lønarútgjaldingarnar vaksnar. Harumframt er útgjaldið úr ALS og AMEG hækkað munandi seinastu árin. Hetta hevur bjargað eftirspurninginum í føroyska samfelagsbúskapinum frá einum enn størri falli í 2008 og 2009, sí talvu 2.3.

**Talva 2.3: Gongdin í almenna búskapinum, 2006-2010**

<i>mió. kr.</i>	2006	2007	2008	2009	2010
<b>Inntøkur tilsamans</b>	<b>5.919</b>	<b>6.411</b>	<b>6.548</b>	<b>6.247</b>	<b>6.323</b>
-Landskassin	4.364	4.653	4.752	4.535	4.595
-Kommunurnar	1.291	1.402	1.397	1.324	1.338
-ALS	130	140	141	137	125
-AMEG	134	216	258	251	265
<b>Útreiðslur tilsamans</b>	<b>5.681</b>	<b>6.182</b>	<b>7.018</b>	<b>7.056</b>	<b>7.249</b>
-Landskassin	4.222	4.508	5.081	5.223	5.375
-Kommunurnar	1.290	1.498	1.732	1.493	1.431
-ALS	87	50	47	157	250
-AMEG	82	126	158	183	193
<b>Úrslit</b>	<b>238</b>	<b>229</b>	<b>-470</b>	<b>-809</b>	<b>-926</b>

*Kelda: ALS, AMEG og Fígghjarmálaráðið. Tøluni fyri 2010 eru metingar*

At tað almenna hevur loftað eftirspurninginum við øktum rakstrarútreiðslum, samtundis sum skatta- og avgjaldsinntøkurnar eru nógv minkaðar, hevur havt við sær, at landskassin hevur havt stór hall við skjótt vaksandi landskassaskuld seinastu tvey árin, sí talvu 3.4. At minka og venda hallinum til avlop, og soleiðis fáa tamarhald á skjótt vaksandi landskassaskuldini, verður tann størsta fígghjarpolitiska avbjóðingin næstu árin.

**Talva 2.4: Gongdin í skuld landskassans, 2006-2010**

<i>mió. kr. ultimo árið</i>	2006	2007	2008	2009	2010
<b>Bruttoskuld</b>	<b>3.317</b>	<b>3.368</b>	<b>2.990</b>	<b>3.743</b>	<b>4.869</b>
-Lánsbrævaskuld	2.225	2.149	2.119	2.707	3.833
-Stuttfreistað skuld	592	719	371	536	536
-Skuld til danska statin	500	500	500	500	500
<b>Innstandandi í landsbankanum</b>	<b>1.093</b>	<b>2.467</b>	<b>2.158</b>	<b>1.551</b>	<b>2.078</b>

*Kelda: Landsbanki Føroya.*

**2.7 Arbeiðsloysið**

Arbeiðsloysið var vaksandi gjøgnum alt 2009 til apríl í ár, tá ið tað var hægst við 1.665 fólku arbeiðsleysum, tað svarar til 6,3%. Síðan apríl er arbeiðsloysið støðugt minkað til 1.440 fulltíðararbeiðsleys í august. Arbeiðsloysisprosentin er sostatt minkað úr 6,3% í apríl niður í 5,5% í august í ár. Talva 2.5 vísir gongdina í arbeiðsloysinum frá 2005 til 2009.

**Talva 2.5: Gongdin í arbeiðsloysinum, 2005-2009**

	2005	2006	2007	2008	2009
Tal av skrásettum	1.212	876	492	429	1.220
Tal av fulltíðararbeiðsleysum	1.052	765	433	374	1.076
Arbeiðsfjöld	27.460	28.277	28.070	28.090	28.097
Arbeiðsleys í % av arbeiðsfjöld	3,8	2,7	1,5	1,3	3,8
Árstíðarjavnað arbeiðsloysis-%	3,8	2,7	1,5	1,3	3,9

*Kelda: Hagstova Føroya.*

**2.8 Brúkaraprístalið**

Seinasta árið, frá øðrum ársfjórðingi 2009 til annan ársfjórðing 2010, er brúkaraprístalið farið 0,5% upp, sí talvu 2.6. Prísvøkstururin stendst mest av dýrari brennievni.

Tað er brennioljan til húsarhald, sum er dýrkað 30%, ið hevur ávirkað brúkaraprístalið mest seinasta árið, sí mynd 2.2. Henda hækking er tó mótvirkað av, at rentan á íbúðalánunum er farin 12,1% niður. Býliskostnaðurin er tí samanlagt farin 1,6% niður seinasta árið.

Prísurin á brennievni til akfær er hækkaður 18,8% seinasta árið. Saman við hækkaðum prísum á ferðaseðlum eru prísirnir fyri flutning hækkaðir 1,6% seinasta árið.

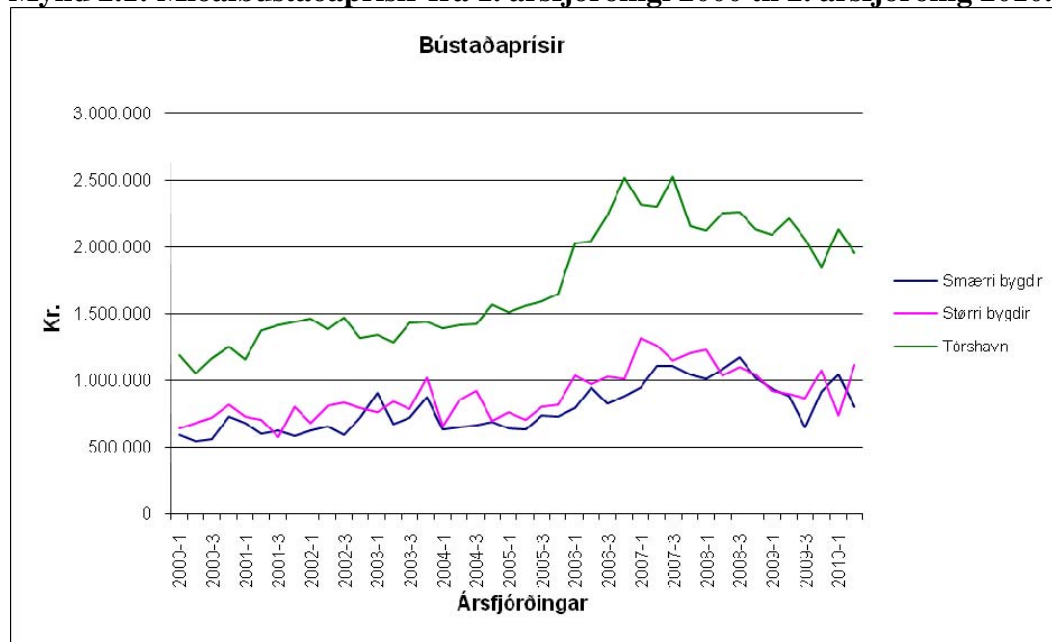
Prísirnir á flestu matvørubólku eru farnir niður seinast árið. Í miðal eru prísirnir á matvørum lækkaðir 0,9% seinasta árið.

**Talva 2.6: Gongdin í brúkaraprístalinum, 2006-2010**

2. ársfjórðingur	2006	2007	2008	2009	2010
Brúkaraprístalið	106,2	109,1	116,4	115,4	115,9
-Matur og drekka	107,7	111,7	119,4	121,6	120,7
-Rúsdrekka og tubbak	114,3	115,7	118,5	127,7	132,6
-Klæðnavørur og fótbúnaður	93,6	92,8	97,1	98,1	96,2
-Býli	101,8	111,5	130,9	118,5	116,9
-Húsbúnaður, húsarhaldstól o.l.	99,6	99,4	95,3	96,8	97,3
-Heilsa	112,9	113,5	115,7	116,0	116,4
-Flutningur	116,0	116,1	119,9	114,5	121,4
-Samskipti	89,0	88,5	88,4	88,2	87,6
-Frítíð og mentan	105,3	104,2	108,8	107,5	105,5
-Útbúgving	101,2	112,8	112,8	117,3	118,0
-Hotel og matveitarar	115,2	118,9	126,6	132,0	132,3
-Ymiskar vørur og tænarur	111,0	112,8	116,3	126,5	128,2

Kelda: Hagstova Føroya.

Eftir nøkur ár við ógvusligum vøkstri í bústaðaprísunum byrjaðu bústaðaprísirnir at falla aftur í 2007, sí mynd 2.1. Í 2009 og seinnu helvt av 2008 var handilin við bústøðum á føroyska bústaðamarknaðinum sera lítil, men í ár sær frægari út.

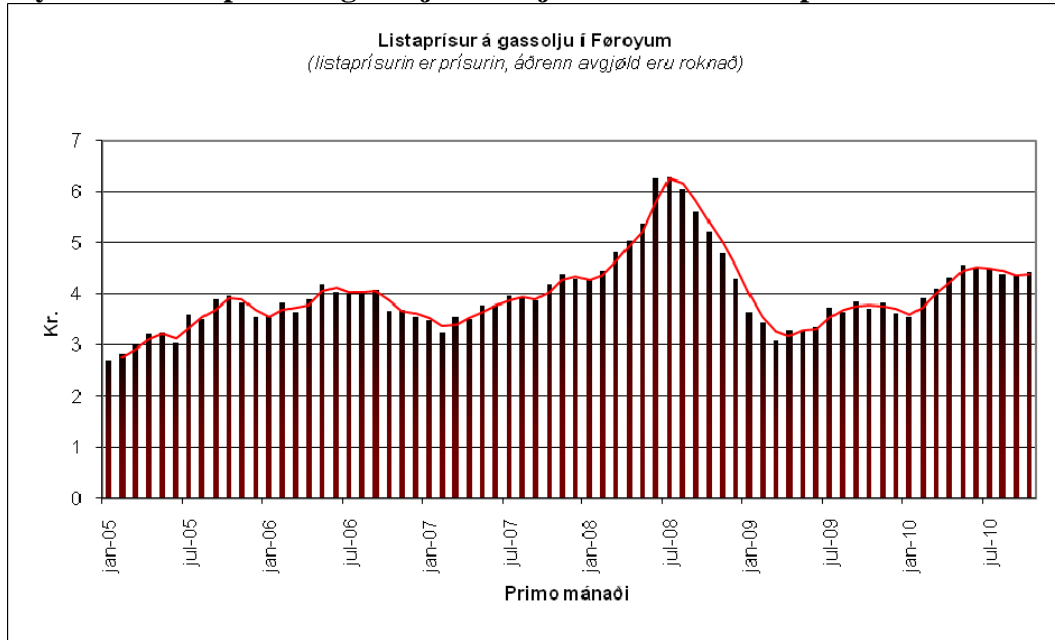
**Mynd 2.1: Miðalbústaðaprísir frá 1. ársfjórðingi 2000 til 2. ársfjórðing 2010.**

Kelda: Eik.

Í ár hevur verið størri handil við bústøðum, og stórir partur av handlunum eru íbúdir í íbúðabyggjaríum í høvuðsstaðnum. Seinastu 3 ársfjórðingarnar hevur príslegan ligið um 2 mió. kr. í høvuðsstaðnum og 900 tús. kr. í hinum økjnum.

Mynd 2.2 vísir gongdina í listaprísunum á gassolju frá 1. januar 2005 til 1. september í ár.

**Mynd 2.2: Listaprísur á gassolju frá 1. januar 2005 til 1. september 2010.**



Kelda: Effo.

## 2.9 Uttanlandshandil

Eftir nøkur ár við stórum halli á føroyska handilsjavnanum minkaði hallið niður á 100 mió. kr. í 2009, sí talvu 2.7. Tað er gongdin í innflutninginum, sum er orsøkin til at handilsjavnahallið minkar so nógv í 2009. Útflutningsvirðið hevur verið meiri støðugt. Higartil í ár hevur innflutningsvirðið verið eitt lítið vet hægri enn í 2009, meðan útflutningsvirðið hevur verið væl hægri, umleið 15%. Tað hevur tí verið avlop á føroyska handilsjavnanum fyrra hálvár í ár, sí talvu 2.8-2.10.

Útflutningurin av alifiski hevur bjargað føroyska útflutningsvirðinum, meðan útflutningurin av botnfiski hevur verið søguliga lágur. Frá 2007 til 2009 er útflutningurin av alifiski vaksin úr 12% upp í 31% av samlaða útflutningsvirðinum. Í 2009 var útflutningsvirðið av alifiski størri enn útflutningsvirðið av botnfiski. Útflutningsnøgðin av alifiski verður minni í ár enn í 2009, men vegna betri söluprís verður minni munur á útflutningsvirðinum hesi bæði árin. Útflutningsvirðið av uppisjóvarfiski minkaði nógv í 2008, men er síðan vaksið aftur í 2009 og higartil í ár. Útflutningsvirðið av botnfiski og øðrum fiski og fiskaúrdráttum er eisini væl hægri fyrra hálvár í ár samanborið við somu tíð í 2009.

Føroyski innflutningurin minkaði nógv í 2009. Tað var serliga innflutningurin av akførum, brennievni og tilfari til byggivinnuna, sum minkaði nógv, meðan innflutningurin av øðrum nýtsluvørum eisini minkaði nakað.

**Talva 2.7: Út- og innflutningur skiftur á høvuðsbólkar, 2005-2009**

<i>Mi. kr.</i>	<b>2005</b>	<b>2006</b>	<b>2007</b>	<b>2008</b>	<b>2009</b>
<b>Útflutningur:</b>					
-Køldur fiskur	1.026	1.019	1.061	1.156	1.435
-Frystur fiskur	1.334	1.519	1.637	1.601	1.668
-Saltaður fiskur	511	479	454	450	335
-Royktur fiskur	40	39	39	27	12
-Turkaður fiskur	350	475	474	228	170
-Tilgjørður niðursjóðaður fiskur	54	34	16	7	9
-Fiskur, onnur haldbúning	50	75	139	88	26
-Aðrar fiskavørur	1	2	3	6	1
-Skip	195	76	93	604	225
-Aðrar vørur	25	151	141	179	217
<b>Útflutningur tilsamans</b>	<b>3.586</b>	<b>3.869</b>	<b>4.057</b>	<b>4.346</b>	<b>4.098</b>
<b>Innflutningur:</b>					
-Til hav- og landbúnað	102	125	154	135	149
-Til byggivirki	374	454	617	540	346
-Til aðra framleiðslu	717	866	961	986	794
-Brennievni o.t.	717	862	866	1.051	654
-Maskinur og onnur útgerð	362	508	591	500	336
-Bilar og onnur flutningsfør	209	302	357	277	94
-Til beinleiðis nýtslu	1.125	1.318	1.418	1.372	1.232
-Skip, flogfør og tílíkt	779	133	490	91	494
-Rávøra til fiskavirking	105	126	66	69	99
<b>Innflutningur tilsamans</b>	<b>4.490</b>	<b>4.692</b>	<b>5.522</b>	<b>5.021</b>	<b>4.198</b>
<b>Handilsjavni</b>	<b>-904</b>	<b>-823</b>	<b>-1.465</b>	<b>-675</b>	<b>-100</b>

*Kelda: Hagstova Føroya.*

**Talva 2.8: Útflutningurin jan.-jul. skift á høvuðsbólkar**

<i>Mi. kr.</i>	<b>2009</b>	<b>2010</b>	<b>Munur</b>	<b>% munur</b>
Botnfiskur	756	882	126	17
Flundrufiskur	88	79	-9	-10
Alifiskur	777	722	-55	-7
Uppisjóvarfiskur	180	366	185	103
Skeljafiskur	83	75	-9	-10
Annar fiskur og fiskaúrdráttir	138	174	36	26
Aðrar vørur	144	83	-60	-42
Skip	80	215	135	169
<b>Útflutningur tilsamans</b>	<b>2.245</b>	<b>2.595</b>	<b>349</b>	<b>16</b>
<b>Fiskavøruútflutningur tilsamans</b>	<b>2.022</b>	<b>2.297</b>	<b>275</b>	<b>14</b>

*Kelda: Hagstova Føroya.*

**Talva 2.9: Fiskavøruútflutningurin jan.-jul. skift á høvuðsbólkar**

<i>Tons</i>	<b>2009</b>	<b>2010</b>	<b>Munur</b>	<b>% munur</b>
Botnfiskur	42.542	38.507	-4.036	-9
Flundrufiskur	3.547	2.355	-1.192	-34
Alifiskur	26.753	18.125	-8.628	-32
Uppisjóvarfiskur	51.703	85.800	34.097	66
Skeljafiskur	5.168	5.844	676	13
Annar fiskur og fiskaúrdráttir	26.524	27.828	1.304	5
<b>Fiskavøruútflutningur tilsamans</b>	<b>156.237</b>	<b>178.459</b>	<b>22.222</b>	<b>14</b>

*Kelda: Hagstova Føroya.*

**Talva 2.10: Innflutningurin jan.-jul. skift á høvuðsbólkar**

<i>Mi. kr.</i>	<b>2009</b>	<b>2010</b>	<b>Munur</b>	<b>% munur</b>
Til hav- og landsbúnað	77	62	-14	-18
Rávøra til fiskavirking	58	109	51	88
Tilfar til byggivinnuna	210	180	-30	-15
Tilfar til annan ídnað	468	440	-28	-6
Maskinur og amboð	218	181	-38	-17
Brennievni	392	516	123	31
Akfør	55	68	13	24
Til beinleiðis húsarhaldsnýtslu	717	677	-40	-6
Skip og flogfjør	493	252	-240	-49
<b>Innflutningur tilsamans</b>	<b>2.689</b>	<b>2.485</b>	<b>-204</b>	<b>-8</b>
<b>Tilsamans uttan skip og florfjør</b>	<b>2.196</b>	<b>2.232</b>	<b>36</b>	<b>2</b>

*Kelda: Hagstova Føroya.*



## 2.10 Útlit um føroyska búskapin

Eftir búskaparliga afturgongd í 2008 og 2009 eru tað nú fleiri tekin um, at føroyski búskapurin spakuliga er á veg upp aftur úr einum sera djúpum aldudali. Higartil í ár hevur verið framgongd í lønargjaldingunum, arbeiðsloysið er minkað, og sambært føroyska konjunkturbarometrinum hava vinna og føroyingar flest betri framtíðarvónir nú enn í 2009.

Tað hevur gingið betri í fiskivinnuni higartil í ár, samanborið við 2009, sum á ávísnum økjum, var eitt søguliga vánaligt ár fyri føroyska fiskivinnu. Tað eru serliga hægri fiskaprísir, sum hava vent gongdini í fiskivinnuni til framgongd. Annars er lítið at ivast í, at betri stovnsrøkt og lægri veiðutrýst høvdu givið fiskivinnuni betri lønsemið. Seinastu árinum hava vakstrarlíkindini og tilgongdin av toski á landgrunninum verið undir miðal, samstundis sum veiðutrýstið á stovnarnar kring Føroyar hevur verið ov stórt. Sambært Havstovuni eru vakstrarlíkindini í heimasjógvni nú betri enn miðal, og toska- og hýsustovnarnir fara tí at vera í vøkstri komandi árinum, um rætt verður atborið.

Privati eftirspurningurin og nýtslan er framvegis lág, men heldur frægari enn í 2009. Í føroysku handilsvinnuni hevur eftirspurningurin verið hægri enn í fjør, og handilsvinnan væntar eisini vaksandi eftirspurning í nærmastu framtíð. Bilasølan er t.d. vaksin 33% higartil í ár samanborið við somu tíð í fjør, men sølan av bilum er framvegis óvanliga lítil.

Tað er framvegis lítið virksemið í byggivinnuni, men her eru útlitini góð. Húsalánsgrunnurin bjóðar nú føroyskum bústaðaeigarum meira enn 300 mió. kr. í lagaligum orkulánum. Hetta fer væntandi at skapa nógv virksemi hjá byggimeistarum á føroyska sethúsamarknaðinum. Onkur stór almenn byggiverkætlan er longu farin í gongd og nakrar eru ávegis.

Av tí, at vøksturin í útflutningsvirðinum hevur verið størri enn vøksturin í innflutninginum, hava Føroyar havt avlop á handilsjavnanum higartil í ár, men avlopið kann skjótt venda til hall, tá ið meira vøkstur kemur í aftur heimliga eftirspurningin og innflutningin.

Búskaparliga framgongdin gevur landi og kommunum fleiri inntøkur í skattum og avgjöldum, men tað slepst kortini ikki undan tiltøkum á inntøku- og útreiðslusíðunum fyri at fáa tamarhald á skjótt vaksandi almennu skuldini.

### 3. LANDSKASSARAKSTURIN 2000-2010

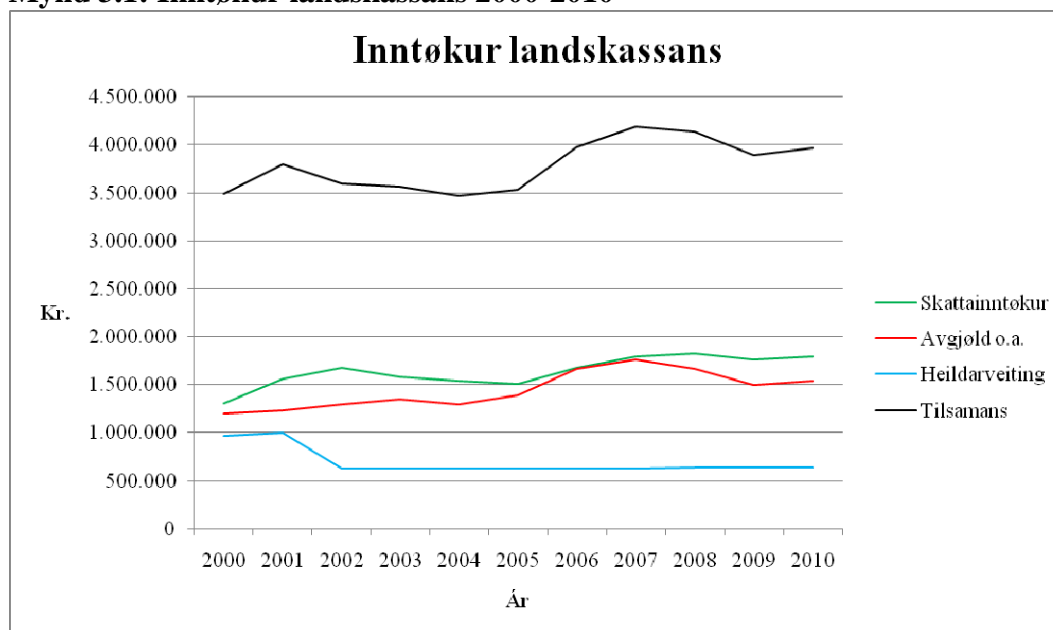
#### 3.1 Inntøkur landskassans 2000-2010

Mynd 3.1 vísir gongdina í inntøkum landskassans hesa øldina. Tað er búskaparliga gongdin í føroyska samfelagnum, skerjingin og fastfrystingin av heildarveitingini úr ríkiskassanum í 2002 og árligir skattalættar frá 2005 til 2008, sum hava ávirkað inntøkugongdina hesi árin.

Árini 2003 til 2005 minkaði vøksturin í føroyska búskapinum og sæst hetta aftur við minni vøkstri í skattainntøkum landskassans. Í 2006 og 2007 er stórus vøkstur í skatta- og avgjaldsinntøkum landskassans, serliga í avgjöldunum. Hesi árin var føroyski búskapurin við at kóka yvir við ógvusligum bráðvøkstri í privatu nýtsluni, sum einamest stavaði frá óvanliga stóra kredittvøkstrinum hjá føroysku peningastovnunum.

Í 2008 kólnaði føroyski búskapurin bráðliga og gjørdist ísakaldur í 2009, men í 2010 kennist aftur fløvi í føroyska búskapinum. Hetta sást aftur við stórarí afturgongd í skatta- og avgjaldsinntøkum landskassans frá 2007 til 2009, meðan tað í ár hevur verið ein lítil framgongd í skatta- og avgjaldsinntøkunum.

**Mynd 3.1: Inntøkur landskassans 2000-2010**



Umframt búskaparligu konjunkturgongdina, so hava politisku tiltøkini at skerja og fastfrysta árligu heildarveitingina, umframt skattalættar, havt stóra ávirkan á inntøkum landskassans.

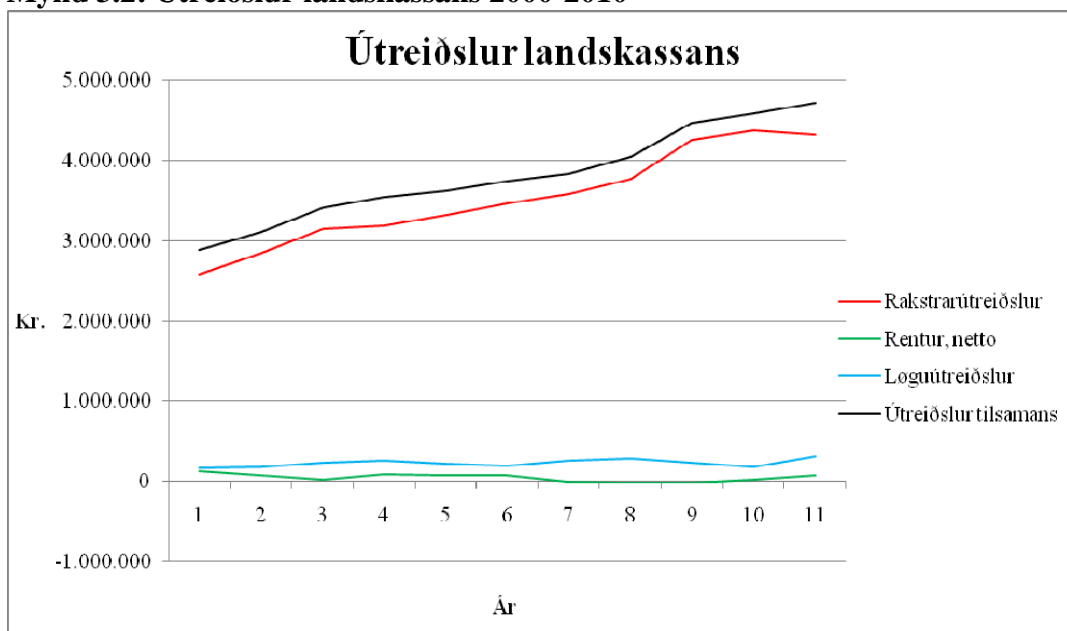
Í 2002 var heildarveitingin skorin við 366 mió. kr. og síðan fastfryst til 615,5 mió. kr. árliga. Frá 2005 til 2008 vóru árligir skattalættar lætnir fyri 60 mió. kr.

Hesi inntriv á inntøkum landskassans vóru ikki fíggjað við tilsvarendi hækkingum av øðrum inntøkum. Ófíggjaði niðurskurðurin av heildarveitingini sæst aftur við at samlaðu inntøkum landskassans minka øll árin frá 2003 til 2005. Orsøkin til, at ófíggjaði niðurskurðurin av heildarveitingini og ófíggjaðu skattalættarnir ikki síggjast á samlaðu inntøkum landskassans í 2006 og 2007 er ógvusligi bráðvøksturur í føroyska samfelagbúskapinum hesi árin. Skatta- og avgjaldsinntøkum landskassans av búskaparliga bráðvøkstrinum í 2006 og 2007, vóru væl størri enn kostnaðurin av niðurskurðinum av heildarveitingini og skattalættunum. Tá búskaparligi bráðvøksturur hasar av og vendir til afturgongd í 2008 minka inntøkum landskassans nógv og skjótt. Árliga fallið í inntøkum landskassan í 2008, 2009 og 2010 hevði allarhelst verið meira enn eina hálva milliard minni, um niðurskurðurin av heildarveitingini og skattalættarnir høvdu verið fíggjað við at økja aðrar inntøkum samsvarandi.

### 3.2 Útreiðslur landskassans 2000-2010

Mynd 3.2 vísir gongdina í útreiðslum landskassans hesa øldina. Árligi vøksturur í útreiðslum landskassans hevur verið góð 5% frá 2000 til 2010. Skerjingin av heildarveitingini og skattalættarnir síggjast heldur ikki aftur við samsvarandi sparingum í útreiðslunum. Samlaði útreiðsluvøksturur var t.d. 310 mió. kr. í 2002, sama árið sum heildarveitingin var skerd 366 mió. kr. og fastfryst. Frá 2005 til 2008, tá ið árligir skattalættar vórðu latnir fyri 60 mió. kr., var árligi útreiðsluvøkstur landskassans í miðal 210 mió. kr.

Mynd 3.2: Útreiðslur landskassans 2000-2010



Nógv tann størsti parturur av samlaðu útreiðslum landskassans eru rakstrarútreiðslur. Ein góð helvt av rakstrarútreiðslunum fara til lónir, og umleið 40% fara til pensjónir og aðrar veitingar til einstaklingar.

### 3.3 Úrslit landskassans 2000-2010

Talva 3.1 vísir samlaða raksturinn hjá landskassanum í hesi øldini. Frá 2000 til 2010 hevur árligi miðalvøxsturin í útreiðslunum verið góð 5%, meðan árligi miðalvøxsturin í inntøkunum bert hevur verið 1,3%. Árligi miðalvøxsturin í útreiðslunum hevur sostatt verið næstan fýra ferðir so stórir sum árligi miðalvøxsturin í inntøkunum.

Helvtin av stóra muninum á inntøku- og útreiðslugongdini hesi tíggu árinum kann forklárast við, at niðurskurðurin av heildarveitingini og skattalættarnir ongantíð eru fíggað við tilsvarandi inntøkum ella sparingum. Hetta hevur givið landskassanum ein bygnaðarligan trupulleika at dragast við.

Hóast heildarveitingin hevði verið fíggað við tilsvarandi inntøkum ella sparingum, so hevði árligi vøxsturin í útreiðslunum verið dupult so stórir sum árligi vøxsturin í inntøkunum.

Inntøkur og útreiðslur landskassans skulu javnviga yvir eitt longri áramál, tá atlit eisini eru tikin at konjunkturávirkanini, annars hevur landskassin ein bygnaðarligan trupulleika.

**Talva 3.1: Inntøkur og útreiðslur landskassans 2000-2010**

<i>Mi. kr.</i>	2000	2001	2002	2003	2004	2005	2006	2007	2008	2009	2010
Skattainntøkur	1.310	1.567	1.675	1.581	1.539	1.508	1.681	1.791	1.829	1.759	1.793
Avgjöld o.a.	1.205	1.238	1.297	1.355	1.300	1.389	1.668	1.767	1.673	1.497	1.544
Heildarveiting	973	995	629	632	633	631	632	632	635	636	635
<b>Inntøkur íalt</b>	<b>3.488</b>	<b>3.800</b>	<b>3.602</b>	<b>3.567</b>	<b>3.473</b>	<b>3.528</b>	<b>3.980</b>	<b>4.191</b>	<b>4.137</b>	<b>3.893</b>	<b>3.971</b>
Rakstrarútreiðslur	2.586	2.846	3.147	3.192	3.324	3.467	3.578	3.767	4.251	4.366	4.558
Rentur, netto	126	76	24	91	72	71	-7	-14	-16	31	77
Løguútreiðslur	174	180	240	262	228	201	268	291	232	184	150
<b>Útreiðslur íalt</b>	<b>2.886</b>	<b>3.102</b>	<b>3.411</b>	<b>3.545</b>	<b>3.624</b>	<b>3.739</b>	<b>3.839</b>	<b>4.045</b>	<b>4.467</b>	<b>4.581</b>	<b>4.785</b>
<b>RLÚ-úrslit</b>	<b>602</b>	<b>697</b>	<b>191</b>	<b>22</b>	<b>-152</b>	<b>-211</b>	<b>142</b>	<b>146</b>	<b>-330</b>	<b>-688</b>	<b>-814</b>

*Viðm.: Tølini fyri 2010 eru fyrribils metingar.*

## 4. FÍGGJARLÓGARUPPSKOTIÐ 2011

### 4.1 Inntøkur landskassans í 2011

Talva 4.1 vísir eina meting av inntøkum landskassans í 2010 og 2011 samanbornar við fíggjarlógina 2010 og roknskapin 2009. Samlaðu inntøkur landskassans í 2011 verða 297 mió. kr. ella 7,5% hægri enn í ár.

Hóast framgongd hevur verið í føroyska búskapinum í ár, so verður vøksturin í samlaðu inntøkum landskassans ikki so stórur í ár. Orsøkin er, at vánaliga gongdin hjá føroyska vinnulívinum í 2009, sæst aftur í inntøkum landskassans í ár. Partafelagsskatturin fyri 2009 verður goldin landskassanum í 2010. Føroysk partafeløg høvdu eitt vánaligt ár í 2009, og tí verða inntøkur landskassans av partafelagsskattinum óvanliga lágar í ár.

**Talva 4.1: Meting av inntøkum landskassans í 2010 og 2011**

<i>Mi. kr.</i>	<b>Roknsk. 2009</b>	<b>FL-2010</b>	<b>Meting 2010</b>	<b>FLU 2011</b>	<b>Meting 10-11%</b>
Skattir og avgjöld	3.234	3.347	3.314	3.591	8,4
Ymsar inntøkur	23	22	22	42	90,9
Heildarveiting o.t.	636	635	635	635	0,0
<b>Inntøkur tilsamans</b>	<b>3.893</b>	<b>4.004</b>	<b>3.971</b>	<b>4.268</b>	<b>7,5</b>

### 4.2 Inntøkutiltøk í 2011

Saman við fíggjarlógarruppskotinum 2011 verða lögð nøkur lógaruppskot, sum skulu geva landskassanum 73,5 mió. kr. í meirinntøku í 2011. Lógaruppskotini eru hesi:

Tilfeingisgjald	25,0 mió. kr.
Umhvørvisgjald á diesel og oljuúrdráttir <sup>1</sup>	40,0 mió. kr.
Barsilsgjald	8,5 mió. kr.

#### 4.2.1 Tilfeingisgjald

Við hesum verður lagt fram uppskot um at áleggja tilfeingisskatt á inntøkur, sum stava frá virkseimi í fiskivinnu og alivinnu. Sostatt verður týðningarmikil partur av ætlanini at breiðka skattagrundarlagið íverksettur.

Orsøkin til at áleggja slíkan tilfeingisskatt er, at atgongdin til hesar vinnur er avmarkað av tí almenna. Fyri fiskivinnu er hetta, tí at ynskt verður at avmarka veiðutrýsti. Fyri alivinnu, tí bara ávíst tal av firðum eru, ið loyvir kunnu latast at

<sup>1</sup> Uppskotið gevur landskassanum 35 mió. kr. í umhvørvisgjaldi og 5 mió. kr. í meirvirðisgjaldi, tilsamans 40 mió. kr.

ala í. Fyri alivinnu verður sostatt, í hesum høpi, hugsað um firðir sum tað avmarkaða tilfeingi.

Hesar avmarkingar geva møguleika til meirinntøku til tey, ið hava fingið loyvini, útyvir tað sum til ber í vinnum, har atgongdin ikki á slíkan hátt er avmarkað. Tað verður tí mettt rímligt, at tey rinda part av sínum seravlopi til tað almenna.

#### 4.2.2 Umhvørvisgjald á autodiesel og allar aðrar oljuúrdráttir

Við hesum inntøkutiltakinum verður lagt eitt umhvørvisgjald á 50 oyru/liturin á autodiesel og 10 oyru/liturin av øllum øðrum oljuúrdráttum, sum verða seldir í Føroyum.

Endamálið við uppskotinum er at útvega landskassanum nýggjar inntøkur, samstundis sum inntøkugrundarlag landskassans verður breiðkað og størri atlit verða tikin at umhvørvinum í føroyska avgjaldspolitikkinum.

Uppskotið útvegar landskassanum umleið 40 mió. kr. í árligari meirinntøku. Umframt avgjaldið á 50 oyru/liturin fyri autodiesel, so áleggur uppskotið 10 oyru/liturin í avgjaldi á søluna av øllum oljuúrdráttum, sum verða seldir í Føroyum. Eingin verður frítikin fyri at rinda umhvørvisgjaldið, og tí er hetta allarhelst breiðasta avgjaldsgrundarlagið vit kenna til í Føroyum í dag. At avgjaldsgrundarlagið er so breitt hevur við sær, at avgjaldið ikki nýtist at vera so høgt, samstundis sum tað ikki er kappingaravlagandi ella á annan hátt ger mismun millum brúkarar av oljuúrdráttum.

#### 4.2.3 Hægri barsilsgjald

Í nøkur ár hevur Barsilsskipanin givið hall, tí útgjöldini úr skipanini hava verið størri enn inngjöldini í skipanina. Av tí, at skipanin er á fíggarlógini er hetta hall fíggað av landskassanum. Verandi gjald er 0,62% av A-inntøkuni fyri bæði arbeiðsgevarar og arbeiðstakarar. Sambært uppskotinum verður gjaldið hækkað upp í 0,68%, ið verður mettt at geva 8,5 mió. kr., soleiðis at skipanin kemur í javnvág.

### 4.3 Útreiðslur landskassans í 2011

Talva 4.2 vísir eina meting av útreiðslum landskassans í 2010 og 2011 samanbornar við fíggarlógina 2010 og roknskapin 2009. Samlaðu útreiðslur landskassans í 2011 verða 4.775 mió. kr. ella 0,2% lægri enn í ár.

**Talva 4.2: Meting av útreiðslum landskassans í 2010 og 2011**

<i>Mi. kr.</i>	<b>Roknsk. 2009</b>	<b>FL-2010</b>	<b>Meting 2010</b>	<b>FLU 2011</b>	<b>Meting 10-11%</b>
Rakstur	4.366	4.558	4.558	4.529	-0,6
Rentur, netto	31	46	77	38	-50,6
Løgur	184	180	150	208	38,7
<b>Útreiðslur tilsamans</b>	<b>4.581</b>	<b>4.784</b>	<b>4.785</b>	<b>4.775</b>	<b>-0,2</b>

Útreiðslur landskassans eru framskrifaðar við tilsamans 105 mió. kr. í 2011. Hesar framskrivingar eru m.a.:

- Miðnámsútbúgvingar, 12,5 mió. kr.
- ES-granskingarskrá, 8,5 mió. kr.
- Lestrarstuðul, 12 mió. kr.
- Eldrarøkt, 14 mió. kr.
- Serforsorg, 6 mió. kr.
- Fólkapensjón, 6 mió. kr.
- Serviðgerð uttanlands, 10,5 mió. kr.

Á útreiðslusíðuni verða sparingar framdar fyri 134 mió. kr. Hesar sparingar eru m.a.:

- Inntøkutryggin verður lögð til arbeiðstakararnar og arbeiðsgevararnar í fiskivinnuni, sum í miðal kostar 25 mió. kr. árliga.
- Eingin lønarvøkstur á almenna arbeiðsmarknaðinum í 2011, har hvørt prosent kostar góðar 20 mió. kr. árliga.
- Eingin javning á almannaveitingum í 2011, sum eru 12-13 mió. kr. árliga.
- Eingin javning av lestrarstuðli í 2011 og skerjingar í lestrarstuðlinum annars, svarandi til umleið 8 mió. kr. árliga.
- Harumframt eru sparingar framdar innan fyrisiting og umsiting á øllum málsøkjum.

Stórir partur av almennu rakstrarútreiðslunum eru lønir, og gongdin í lønarútreiðslunum hevur tí stóra ávirkan á útreiðslur landskassans. Tað skal í hesum sambandi viðmerkjast, at null lønarvøkstur á almenna arbeiðsmarknaðinum ikki er eitt ógvusligt tiltak samanborið við nógv onnur lond í Evropa. Fleiri lond hava longu framt stórar skerjingar í almennu lønunum og hava ætlanir um at fremja fleiri skerjingar.

Landsstýrið hevur lagt seg eftir, at løguútreiðslurnar í 2011 verða virksemis-skapandi her í landinum. Løgurnar eru m.a.

- Miðnámskúli við Marknagil, 41 mió. kr.
- Landssjúkrahúsið, 29 mió. kr.
- Bústovnar til serforsorg og børn við serligum tørvi, 34 mió. kr.
- Vegur til Norðoyatunnilin í Leirvík, 18 mió. kr.
- Viðareiðisvegurin, 5 mió. kr.
- Ítróttahøll í Sandoy, 10 mió. kr.
- Harumframt verður skjøtil settur á at byggja nýtt havranssóknarskip við 5 mió. kr. í 2011.

Í 2011 verða løguútreiðslur landskassans 208 mió. kr. Talva 4.3 vísir, hvat løguútreiðslurnar fara til í 2011. Orsøkin til, at løguætlanin í fíggarlógaruppskotinum 2011 ikki samsvarar við langtíðarløguætlanina í kapittul 5 er, at landsstýrið hevur

tikið nakrar lögur av aftur upprunauppskotinum, tí tær ikki eru í samsvari við galdandi játtanarlóg. Hesar eru Salt 6 mió. kr., Langhylur 2 mió. kr., Talgildur signaturur 1 mió. kr., Nýggj skattaskipan 4 mió. kr., Talgilda bandasavnið 2 mió. kr., Tjóðpallur Føroya 1 mió. kr. og Hvalastøðin við Áir 1 mió. kr.

**Talva 4.3: Løguætlanin fyri 2011 (tús. kr.)**

<b>§ 2</b>	<b>Løgmanfyrisingin o.a.</b>	<b>3.500</b>
	Ognirnar í Tinganesi	3.500
<b>§ 5</b>	<b>Fiskivinna</b>	<b>5.000</b>
	Havrannsóknarskip	5.000
<b>§ 6</b>	<b>Vinumál</b>	<b>3.000</b>
	Skúvoyarskip	3.000
<b>§ 7</b>	<b>Útbúgving og gransking</b>	<b>56.000</b>
	Skúladepil við Marknagil	41.000
	Studentaskúlin í Hoydølum	3.000
	Kirkjubømúrin	2.000
	Ítróttahøll á Sandoyggi	10.000
<b>§ 11</b>	<b>Heilsumál</b>	<b>44.800</b>
	Medicoteknisk tól	12.300
	Landssjúkrahúsið	30.000
	Suðuroyar Sjúkrahús	2.500
<b>§ 12</b>	<b>Almannamál</b>	<b>36.000</b>
	Dugni-skúlin	2.000
	Bústovnar serforsorg	18.000
	Bústovnar børn og ung	16.000
<b>§ 15</b>	<b>Innlendismál</b>	<b>59.700</b>
	Umvæling av almennum bygningum	17.000
	Dagføring av brúm og tunlum	3.000
	Innkoyringarvegur til Tórshavn	2.000
	Trygdartiltøk, størri ábøtur og til at taka	5.000
	Vegagerð í Leirvík	18.000
	Rituvíkarvegurin	6.500
	Vegagerð í Kalsoy, vegir og tunlar	1.000
	Havnin í Skúvoy	2.000
	Viðareiðisvegurin	5.000
	Bakkaverja í Fámjin	300
	Søla av jørð til kommunur	-100
	<b>Løgur tilsamans</b>	<b>208.000</b>

Landsstýrið fer at leggja fram uppskot um broyting í játtanarlógini. Tá hesar broytingar vónandi vinna frama í lögtinginum, ynskir landsstýrið í samráð við Fíggarnevndina at fáa hesar verkætlanir, sum rúmd er fyri í ásetta lögukarminum, játtaðar í fíggarlógini.



#### 4.4 Úrslit landskassans í 2011

Úrslitið í fíggarlógaruppskotinum 2011 verður 507 mió. kr. í halli. Tað hevur sostatt eydnast landsstýrinum at minka hallið 307 mió. kr. frá 2010 til 2011, sí talvu 4.4.

**Talva 4.4: Meting av úrslitið landskassans í 2010 og 2011**

<i>Mi. kr.</i>	<b>Roknsk. 2009</b>	<b>FL-2010</b>	<b>Meting 2010</b>	<b>FLU 2011</b>	<b>Meting 10-11</b>
Inntøkur	3.893	4.004	3.971	4.268	297
Útreiðslur	4.581	4.784	4.785	4.775	-10
<b>RLÚ-úrslit</b>	<b>-688</b>	<b>-780</b>	<b>-814</b>	<b>-507</b>	<b>-307</b>

## 5. LANGTÍÐARLØGUÆTLAN

Talva 5.1: Løguætlan 2010-2015	Í alt	2010	2011	2012	2013	2014	2015
<b>Allar greinar</b>	<b>1.460,5</b>	<b>180,5</b>	<b>225</b>	<b>280</b>	<b>275</b>	<b>250</b>	<b>250</b>
<b>§ 2 Løgmansfyriritingin</b>	<b>6,0</b>	<b>2,5</b>	<b>3,5</b>	<b>0</b>	<b>0</b>	<b>0</b>	<b>0</b>
-Ognirnar í Tinganesi	6,0	2,5	3,5	0	0	0	0
<b>§ 3 Fígjarmál</b>	<b>33</b>	<b>0</b>	<b>10</b>	<b>11</b>	<b>12</b>	<b>0</b>	<b>0</b>
-Nýggj skattaskipan	13	0	4	4	5	0	0
-Saltsilo verkætlan	20	0	6	7	7	0	0
<b>§ 5 Fiskivinna</b>	<b>148</b>	<b>8</b>	<b>5</b>	<b>45</b>	<b>45</b>	<b>45</b>	<b>0</b>
-Havrannsóknarskip	140	0	5	45	45	45	0
-Trygdarmiðstöð	8	8	0	0	0	0	0
<b>§ 6 Vinnumál</b>	<b>9,7</b>	<b>4,7</b>	<b>4</b>	<b>1</b>	<b>0</b>	<b>0</b>	<b>0</b>
-Skúvoyarskip	3	0	3	0	0	0	0
-Talgild undirskrift	2	0	1	1	0	0	0
-Ritan/Ternan	4,7	4,7	0	0	0	0	0
<b>§ 7 Útbúgvng og granskng</b>	<b>504,7</b>	<b>37,7</b>	<b>62</b>	<b>103</b>	<b>105</b>	<b>101</b>	<b>96</b>
-Skúladepilin í Marknagili	440	23	41	80	100	100	96
-Studentaskúlin í Hoydølum	6,7	3,7	3	0	0	0	0
-Ítróttarhøll í Sandoyinni	35	10	10	15	0	0	0
-Langhylur	4	0	2	2	0	0	0
-Kirkjubømúrrin	6	1	2	1	1	1	0
-Leikpallurin	2	0	1	1	0	0	0
-Hvalasøðin við Áir	5	0	1	2	2	0	0
-Læraraskúlin	0	2	0	0	0	0	0
<b>§ 11 Heilsumál</b>	<b>271,3</b>	<b>57</b>	<b>44,8</b>	<b>38,8</b>	<b>37,7</b>	<b>42,5</b>	<b>50,5</b>
-Landssjúkrahúsið	189	29	30	30	30	35	35
-Medicoteknisk tól og sjúkrabilar	58,3	16	12,3	7,3	7,7	7,5	7,5
-Klaksvíkar Sjúkrahús	10,5	2,5	0	0	0	0	8
-Suðuroyar Sjúkrahús	6,5	2,5	2,5	2,5	0	0	0
-Apoteksverkið	7	7	0	0	0	0	0
<b>§ 12 Almanamál</b>	<b>175</b>	<b>31</b>	<b>36</b>	<b>27</b>	<b>25</b>	<b>25</b>	<b>31</b>
-Bústovnar serforsorg	93	31	18	11	11	11	11
-Bústovnar børn og ung	80	0	16	16	14	14	20
-Dugni-skúlin	2	0	2	0	0	0	0
<b>§ 15 Innlendismál</b>	<b>312,8</b>	<b>39,6</b>	<b>59,7</b>	<b>54,2</b>	<b>50,3</b>	<b>36,5</b>	<b>72,5</b>
-Bakkaverja Fámjin	1	0	0,3	0,3	0,4	0	0
-Hovstunnilin	2,7	2,7	0	0	0	0	0
-Innkoyringarvegur til Havnar	22	0	2	5	5	5	5
-Brúgvn um Streymn	7	7	0	0	0	0	0
-Lervík	44	0	18	18	8	0	0
-Rituvíkarvegurin	10	3,5	6,5	0	0	0	0
-Vegaføring omanfyri Skálafjørð	0	0	0	0	0	0	0
-Kalsoy	3,5	2,5	1	0	0	0	0
-Viðareiðisloysn	70	0	5	10	10	10	35
-Trygdartiltøk	20	3	5	3	3	3	3
-Dagføring av brún og tunlum	35,2	2	3	3	9	3,6	14,6
-Havnin í Skúvoy	4	2	2	0	0	0	0
-Umvæling av alm. bygningum	94	17	17	15	15	15	15
-Søla av jørð til kommunur	-0,6	-0,1	-0,1	-0,1	-0,1	-0,1	-0,1
<b>Flogvallarútbyggingin</b>	<b>300</b>	<b>150</b>	<b>150</b>	<b>0</b>	<b>0</b>	<b>0</b>	<b>0</b>

