

**Álit frá arbeiðsbólki,
ið varð settur at arbeiða víðari við ætlan at nýta
umsitingarbygningin hjá Føroya Fornminnissavni í
Hoyvík til**

Løgmanssetur



í Hoyvík, 16. desember 2005

Innihaldsyvirlit

Arbeiðsbólkur og arbeiðssetningur.....	3
Samandráttur	3
Inngangur	4
Hví skulu Føroyar hava løgmanssetur?	5
Innrætta løgmanssetur í gomlu Royndarstöðini.....	6
Gamla Royndarstöðin	6
Lýsa uppskot til innrætting.....	7
Kostnaðarmeting og tíðarætlan.....	9
Loysn á hólisviðurskiftinum hjá Fornminnissavninum	10
Lýsa tørvin hjá Fornminnissavninum (virksemi í Kúrdali).....	10
Umhugsaðir møguleikar.....	13
Tilmæli um best hóskandi loysn	15

Fylgiskjøl (fáast við at venda sær til Løgmannsskrivstovuna)

Fylgiskjal I: Upptekning av verandi innrætting, bygningar í Kúrdali

Fylgiskjal II: Upptekning av innrætting av løgmanssetri

Fylgiskjal III: Upptekning av innrætting av húsi 2

Fylgiskjal IV: Umsitingarbygningur í Brekkutúni

Fylgiskjal V: Bræv frá Landsverki, kostnaðarmeting

Fylgiskjal VI: Tjóðsavn í Hoyvík - byggjætlan

Arbeidsbólkur og arbeidssetningur

Í mai 2005 var arbeidsbólkur settur at arbeiða víðari við ætlanini um at nýta gomlu Royndarstöðina í Hoyvík, sum seinastu 20 árin hevur hýst umsitingini hjá Føroya Fornminnissavni, til løgmannssetur. Í arbeidsbólkinum vóru hesi:

Jeanette E. Blåsvær, umboð fyri Løgmannsskrivstovuna, formaður
Jonhard Eliassen, umboð fyri Løgmannsskrivstovuna, avloystur av John Rajani 1/9-05
Jóan Petur Hentze, umboð fyri Mentamálaráðið, avloystur av Jógvan D. Hansen 1/9-05
Mayfinn Norðoy, umboð fyri Føroya Fornminnissavn

Arbeidssetningurin hjá bólkinum var:

- 1) at finna loysn á hólsviðurskiftunum hjá Fornminnissavninum
- 2) at lýsa, hvørjar ábøtur og møguligar broytingar mugu gerast, til tess at gamla Royndarstöðin verður hóskandi sum løgmannssetur
- 3) at gera eina tíðarætlan
- 4) at gera eina kostnaðarætlan

Samandráttur

Arbeidsbólkurin hevur gjørt uppskot til, hvussu gamla Royndarstöðin mest hóskandi kann innrætast, til tess bæði at gerast embætisbústaður og almenn móttøkuhøli hjá lögmanni. Tekningar og kostnaðarmetingar eru leysligar og ætlaðar at vera íblástur til, hvussu innrættingin møguliga kann verða. Kostnaðurin at gera gomlu Royndarstöðina til løgmannssetur er mettur at verða umleið 4 mió. kr. Í síni kostnaðarmeting hevur arbeidsbólkurin lagt dent á, at innrættingin og innbúgv svarar til ta tign, sum eitt løgmannssetur skal hava, t.e. dygdar tilfar bæði til gólv, innbúgv og útbúnað.

Arbeidsbólkurin hevur eisini tilmæli til loysn á hólsviðurskiftinum hjá Fornminnissavninum. Umsitingin hjá Fornminnissavninum røkir bæði savns-, granskingar- og upplýsingaruppgávur. 14 fólk starvast í Fornminnissavninum.

Arbeidsbólkurin hevur hugt at nøkrum bygningum, ið umsitingin kann flyta inn í. Flytingin eigur ikki at vera til tað verra, og bygging av nýggjum savnsbygningi, sum bæði kann hýsa umsiting og framsýning, er ein dýr loysn, ið neyvan er búgvinn til politiska støðutakan. Arbeidsbólkurin mælir tí til at byggja uppí bygningin í Brekkutúni, har framsýning og goymsla eru.

Fyrimunirnir við at byggja uppí verandi bygning, er m.a., at hetta er ein ítøkilig virðisøking av bygninginum og kann metast sum ein varandi loysn. Eisini verður Fornminnissavnið, ið seinastu 20 árin hevur húsast í Hoyvík og hevur uppbyggt gripagoyslu, útisavn og framsýning á staðnum, verandi í økinum. Sambært uppskotinum verður talan um nýbygging uppá uml. 465 m² og um umbygging uppá uml. 420 m². Byggiútreiðslurnar fyri nýbyggingina og umbyggingina verða mettar til einar 12½ - 13 mió. kr. tilsamans.

Jeanette Ellefsen Blåsvær, formaður

John Rajani

Mayfinn Norðoy

Jógvan Dalbø Hansen

Inngangur

Arbeðsbólkurin hefur havt triggjar fundir.

Millum fundirnar hava Jeanette E. Blásvær og Mayfinn Norðoy arbeitt við uppskoti til, hvussu gamla Royndarstöðin mest hóskaði kann innrættast, til tess bæði at gerast embætisbústaður og almenn móttøkuhøli hjá lögmanni. Mayfinn Norðoy hefur teknað uppskot til innrætting og gjørt kostnaðarmeting.

Eisini hefur verið hugt at bygningum, ið umsitingin hjá Fornminnissavninum kundi flutt inn í.

Mayfinn Norðoy hefur gjørt skitsuuppskot av uppbyggingi til framsýningar- og goymsluhølini hjá Fornminnissavninum í Brekkutúni.

Fundur hefur verið við Ole Jensen, arkitekt á bygningadeildini í Landsverki, sum síðan hefur gjørt kostnaðarmeting av tilmælinum hjá arbeðsbólkinum til uppbyggingin.

Tekningar og kostnaðarmetingar eru leysligar og ætlaðar sum íblástur til, hvussu innrættingin møguliga kann verða, og hvat kostnaðurin verður av hesum. Skulu tekningar og kostnaðarmetingar gerast nágreiniligar, er neyðugt at heita á eitt fakfólk at arbeiða burturav við hesum, og hetta hevði helst tikið umleið ein mánað.

Álitið við fylgiskjølum við tekningum o.ø. varð lagt fram fyri lögmann og landsstýrismannin í mentamálum í gomlu Royndarstöðini 16. desember 2005.

Hví skulu Føroyar hava løgmanssetur?

Løgmansembætið er aldagamalt. Tað gongur aftur til 13. öld, tá flestu løgmennt vóru bøndur. Løgmaður búði á sínum bóndagarði, sum varð nýttur sum løgmanssetur, har gestir komu á gátt, og ráð vórðu hildin. Í nýggjari tíð er valdið tríbýtt, har løgmaður situr við tí útinnandi valdinum og umboðar Føroyar í heimasamfelagnum eins væl og í heimssamfelagnum.

Var tað hildið at vera neyðugt við løgmanssetri í gomlum døgum, so er tað ikki minni neyðugt í dag. Tað er tí ikki uttan grund, at tað í øðrum londum er vanligt, at forsætisráðharrar og forsetar landsins ráða yvir serligum bústaði. Hetta eru tignarligir bygningar, í ovasti landsins kann nýta sum bústað, at taka ímóti gestum og at halda fundir á høgum stigi. Við hevd í aldagamlari siðvenju verður tátturnin við løgmanssetri nú tikin upp aftur, so løgmaður Føroya kann hava samsvarandi møguleika og felagar hansara uttanlands.

Ofta hevur verið havt á máli, at løgmaður eigur at hava tignarlig hús til taks. Ymsir møguleikar hava verið nevndir, eitt nú gomlu Landsbókasavnshúsin á Debesartrøð, húsin hjá Færøernes Kommando yviri við Strond, húsin hjá Vinnuhúsinum í Smærugøtu og gamla Royndarstöðin í Hoyvík. Undir seinasta landsstýri varð spurningurin umrøddur. Niðurstøðan var tá, at høvuðsbygningurin á gomlu Royndarstöðini er best hóskandi til endamálið.

Fyrst í árinum vitjaðu løgmaður og landsstýrismaðurin í mentamállum saman við embætisfólkum gomlu Royndarstöðina. Setti stjórin og umboð fyri starvsfólkini á Fornminnissavninum vístu runt og greiddu frá tí søguliga. Grundað á hesa vitjan staðfesti løgmaður omanfyri nevndu niðurstøðu, at gamla Royndarstöðin, ið er umleið 400 fermetrar og í góðum standi, er sera væl eignað til endamálið.

Umhvørvið er náttúruríkt og frítt. Økið knýtir saman gamla og nýggja tíð, bóndasamfelagið og fiskivinnusamfelagið. Tað vísir aftur til aldagamalt umhvørvi við bóndagarði og úthúsum í nánd, og tað er nær sjóvarmálanum, sum er okkara grundtilfeingi í dag.

Føroya landsstýri eigur húsin, og økið er landsogn. Sostatt skulu hús og øki ikki keypast. Hinvegin skal nakað av peningi nýtast til innrætting og innbúgv. Harafturat skulu onnur hóskandi hølir útvegast Fornminnissavninum.

Løgmaður kunnaði landsstýrið um ætlanirnar á landsstýrisfundinum í mars mánaði, og síðan varð arbeiðsbólkur, mannaður við embætisfólkum úr Løgmannsskrivstovuni, Mentamálaráðnum og Fornminnissavninum, settur at fyrireika málið.

Innrætta lögmannssetur í gomlu Royndarstöðini

Spurningur 2 í arbeidssetninginum er:

at lýsa, hvørjar ábøtur og møguligar broytingar mugu gerast, til tess at gamla royndarstöðin verður hóskandi sum lögmannssetur

Fyri at svara hesum spurningi hevur arbeidsbólkurin fyrst og fremst hugt at teimum trimum samanbygdu húsunum (gamla Royndarstöðin), sum umsitingin hjá Fornminnissavninum í dag húsast í, sí fylgiskjal I fyri verandi innrætting.

Harafurat eru onnur høli í Kúrdali, sum natúrliga kunnu gerast partur av lögmannssetrinum, t.e. fjósið, løðan, turkihúsið og ein hjallur. Arbeidsbólkurin hevur ikki lýst ella gjørt tilmæli um innrætting av hesum húsum, men heldur víst á, hvat hesi kunnu nýtast til.

Gamla Royndarstöðin

Upprunahúsið, ið er frá umleið 1924, stendur í miðjuni. Í hesum áliti verður hetta hús nevnt hús 2. Eystanfyrri hetta er lon, ið Royndarstöðin lat byggja í umleið 1927. Hetta hús verður nevnt hús 3. Vestanfyrri er tann nýggjasti bygningurin, ið Fornminnissavnið lat byggja til goymslu í 1986, og verður her nevnt hús 1. Sambygdu húsini eru tilsamans umleið 265 fermetrar, umframt loft og kjallarar.

Arbeidsbólkurin hevur spurt seg fyri á Løgmannsskrivstovuni hvørjar ætlanirnar eru við lögmannssetrinum. Løgmannsskrivstovan hevur greitt frá, at fyrst og fremst er ætlanin, at lögmannssetrið verður embætisbústaður hjá lögmanni. Við teimum skyldum og uppgávum, ið knýttar eru at embætinum, skal lögmannssetrið harumframt nýtast til serligar fundir, móttøkur og vitjanir hjá lögmanni. Eisini er ætlanin at døgurðar, bæði smærri og stórri, verða í lögmannssetrinum

Løgmannsskrivstovan heldur, at tað best er, um øll húsini, ið Fornminnissavnið í dag nýtir í Kúrdali, kunnu verða tøk hjá lögmannssetrinum, t.e. eisini fjósið og løðan.

Arbeidsbólkurin hevur hugt at verandi innrætting og gjørt uppskot til innrætting av lögmannssetri, sí fylgiskjal II og III. Við uppskotinum hevur arbeidsbólkurin roynt at ganga ynskjunum um omanfyri standandi virksemlu á mæti, samstundis sum verandi innrætting ikki verður broytt stórvegis. Í sínari kostnaðarmeting hevur arbeidsbólkurin lagt dent á, at innrættingin og innbúgv svarar til ta tign, sum eitt lögmannssetur skal hava, t.e. dygdartilfar bæði til gólv, innbúgv og útbúnað, og at málaraarbeiði o.t. er á støði við tað, sum varð gjørt í Skansapakkhúsinum í Tinganesi í 1999. Kostnaðarmetingin er á síðu 12.

Arbeidsbólkurin hevur einans leysliga hugt at møguleikum í fjósinum og løðuni uttan at gera metingar um loysnir. Fjósið kann innrættast til at hýsa skreytdøgurðum o.t., men ein slík umbygging er ein stórri verkætlan, sum er kostnaðarmikil og tíðarkrevjandi. Arbeidsbólkurin hevur valt ikki at lýsa hesa verkætlan í hesum tilmæli. Vil Løgmannsskrivstovan hava, at arbeidsbólkurin ger eina nærri meting av hesum húsum, kann arbeidsbólkurin gera tað.

Gamli Hoyvíksgarður er settur í stand í mun til upprunaligu innrættingini í bóndagarðinum og virkar sum útisavn. Hesin verður tískil varðveittur sum savn hjá Fornminnissavninum,

og kann lögmaður við høvi vísa sínum gestum, hvussu ein bóndagarður var innrættaður umleið 1920.

Annað hús í Kúrdali verður nevnt turkihúsið. Fornminnisavnið hevur ynski um, at hetta hús verður verandi partur av Fornminnisavninum. Savnið hevur undirvísing fyri skúlaflokkum, tá ið tey vitja útisavnið. Í lötuni nýtir Fornminnisavnið løðuna til hetta endamál, men skal løðan innrættast til hjáhús hjá løgmannssetrinum, kann turkihúsið nýtast til undirvísing og onnur tiltøk hjá útisavninum.

Lýsa uppskot til innrætting

Hús 3

Hetta húsið eignar seg væl at innrætta til privatsektiún og eigur at verða innrættað soleiðis, at hesin partur av húsinum kann nýtast sjálvstøðugt, tá ið alment tiltak er aðrastaðni í húsinum.

Á stovuhæddini er hjúnarkamar, garduroba, skrivstova/kamar og baðirúm, umframt ein gongd. Á loftinum eru tvey kømur. Tað kann verða at komandi løgmennt hava heimabúgvandi børn, og tá eru trý kømur umframt hjúnarkamari í hesum partinum á húsinum. Eisini kunnu gestir hjá lögmanni gista her. Møguleiki er at innrættað eitt minni gestatoilet á loftinum.

Í kjallaranum er privat upphaldsrúm, ið hevur ein minni køk, tvey tolett og vaskirúm. Upphaldsrúmið kann innrættast við sofum, sjónvarpi o.t., køksborði o.t., soleiðis at familjan kann verða her, tá ið tørvur er hesum í sambandi við almenna vitjan.

Hús 2

Hetta hús er serliga væl eignað til tann almenna partin. Mitt fyri er inngongd, sum kann verða høvuðsinngongd til løgmannssetri. Upprunaliga eru stovuhæddin innrættað við trimum stovum *en suite*. Einki av rúminum er stórt og arbeiðsbólkurin hevur tí uppskot um, at veggirnir millum rúminum skal kunna dragast til síðis ella takast burtur, um ynski er um at hava meira pláss t.d. í sambandi við ein minni døgurða.

Dentur eigur at verða lagdur á, at tað skal verða gjørligt at broyta uppsetan av innbúgvum, alt eftir hvat virksemi er í húsinum. Eitt uppskot til innrætting sæst í fylgiskjali III.

Miðstovan, ið er útbygd við einari útistovu, er tað rúmið, ið gestir, sum koma at vitja lögmann, verða móttiknir í. Tað skal verða innbjóðandi, frí gongd skal verða til útistovuna, har møguleiki skal verða at seta seg niður og njóta vakra útsýni yvir gomlu Hoyvíkina og Nólsoyarfjørð. Á tekningini er eitt minni fundarborð tekna í útistovuni, sum hýsir seks fólki. Eisini er fundarborð/spísborð tekna inni í stovuni, sum kann gerast størri ella minni.

Eystur- og vesturstovurnar kunnu hóskandi innrættast til stovur, har gestir kunnu sessast eftir ein døgurða. Á tekningini er eystur- og vesturstovurnar innrættaðar við sofum o.t. Ætlanin er at lögmaður og familja skulu nýta hølina, tá ið almenn tiltøk ikki eru. Ein kann eisini ímynda sær, at nýggjársoður lögmanns frameftir verða tiknar upp í hesum hølum.

Í durinum verða tvey tolett, reingerðisrúm og garderoba. Á loftinum eru tvey kømur, sum kunnu nýtast til skrivstovu ella gestakømur. Møguleiki er at gera enn eitt tolett her. Kjallarin er krúpiðkjallari við fyrrúm og goymslurúm.

Hús 1

Í hesum húsið verður køkurin hjá húsíkinum, sum eisini skal innrættast soleiðis at hesin kann nýtast, tá ið almenn tiltøk eru. Køkurin verður innrættaður við rákøki og spískamari. Við síðuna av køkinum er innrættað til spísistovu til gerandisbrúk.

Á loftinum er eitt størri fundarhøli. Veggirnir eru skráveggir, og tí hóskað høli seg ikki so væl til fínari fundir, men hóskað seg væl til meira vanligir fundir, har nógvir luttakarar eru. Rúm er fyri umleið 24 fólku.

Uttanum økið

Arbeidsbólkurin hevur eisini leysliga hugt eftir økið uttanum lógmanssetrinum og her eru nøkur tilmæli.

Ein treyt til almennar bygningar er, at tað er atkomuligt hjá rørlutarnaðum, bæði at koma inn í bygningin og inni í bygninginum. Tí eigur ein rampa at gerast uttanfyri húsini og trappulíft eigur at verða við trappur upp á loft.

Trappur eru inn til miðhúsið og til eysturhúsið. Neyðugt er at snøgga hesar. Eisini er neyðugt at hyggja at útilyktum frá høvuðsvegnum oman til bygningin. Neyðugt er eisini at seta upp sensorar runt húsið, ið tendra, tá ið fólk koma nær at húsinum (serliga av trygdaávu). Og í hesum viðfangi kann eisini nevast, at neyðugt er at hava trygdarskipan inni í húsinum.

Øki runt húsini er vakurt, men neyðugt er at fríðkað øki, áðrenn lógmanssetri verður tikið í brúk.

Nøkur parkeringspláss eru og mett verður ikki, at tað er neyðugt við fleiri enn verandi. Gestir verða ofta koyrdir á staðið, og harumframt verður hildið, at tað fer at skemma vakra øki, um meira enn neyðugt verður lagt undir asfalt.

Kostnaðarmeting og tíðarætlan

Arbeidsbólkurin hevur gjørt eina leysliga meting av kostnaðinum av umvælingunum, sum eru neyðugar fyri at innrætta húsini til løgmannssetur. Talan er ikki um eina meting, ið fer í smálutir. Tílik meting hevði tikið umleið ein mánað at gera hjá einum fakfólki. Í metingini er eisini innrætting, t.e. innbúgv og útbúnaður o.t. tikið við.

Løgmannssetur - umvæling og innrætting

Alment

plankgól - alt húsið	250.000
áleggja gól	100.000
málaraarbeiðið - alt húsi innan	300.000
máling og umvæling av vindeygu	100.000
máling og umvæling av tekju	100.000
máling og umvæling av klædningini	160.000
uttanumøki	275.000
sanitet og kloak	250.000
el arbeiðið	150.000
ráðgeving/projektering	600.000

Hús 1. Køkur, spísstova og fundarhølið

køk	250.000
umbyggja køk	150.000
innbúgv	70.000
útbúnaður	100.000

Hús II. Tríggjar stovur og tvey kømur

umbygging	100.000
innbúgv	250.000

Hús I. Bað, kømur, privat uppihaldsrúm

umbygging	100.000
innbúgv	235.000

til samans inkl. 15% óvæntað 4.071.000

N.B. tak, vindeygu og klædningur skulu skiftast innan 10 ár

Ein leyslig meting av tíðarætlanini er, at tað tekur millum 9 mánaðir til 1 ár at gera umvæla og innrætta løgmannssetri, alt eftir hvussu stór arbeidsorka verður sett av til arbeiðið. Innrættingin kann fara fram í stigum og yvir fíggjarár. Tá skal avgerð takast um, um tað fyrst skal innrættast til embætisbústað ella til alment móttøkuhøli. Hetta arbeiðið kann tó í fyrsta lagi farast undir, tá ið loysn er funnin til umsitingina hjá Føroya Førnminnissavni.

Loysn á hølsviðurskiftinum hjá Fornminnissavninum

Áðrenn umvælingin og innrættingin av lógmanssetrinum kann byrja, er neyðugt at finna hóskaði loysn á hølsviðurskiftinum hjá umsitingini hjá Føroya Fornminnissavni.

Arbeidsbólkurin hevur sundurgreinað hesa uppgávu við fyrst at lýsa tørvin hjá Fornminnissavninum (samsvarandi virkseminum í Kúrdali). Her verður hugt eftir bygnaðinum og hvørjar uppgávur stovnurin hevur. Harnæst verður hugt eftir tørvin, ið umsitingin hevur á vanligum skrivstovuplássi og hvørji starvshøli, goymsluhøli o.t. stovnurin annars hevur brúk fyri.

Harnæst hevur arbeidsbólkurin umrøtt ymsar móguleikar at loysa hølstørvin. Her hevur arbeidsbólkurin bæði umhugsað nýbygging, uppbygging til verandi gripagoymslu/framsýning í Brekkutúni og umvæling av húsum, ið tað almenna eigur ella kunnu gerast tøk til tað almenna.

Eftir at hava umrøtt og lýst móguleikarnar, hevur arbeidsbólkurin gjørt tilmæli um best hóskaði loysn. Arbeidsbólkurin hevur síðani heitt á bygningsdeildina í Landsverk um at gera eina kostnaðarmeting og tíðarættan fyri ta ættanina, ið arbeidsbólkurin mælir til.

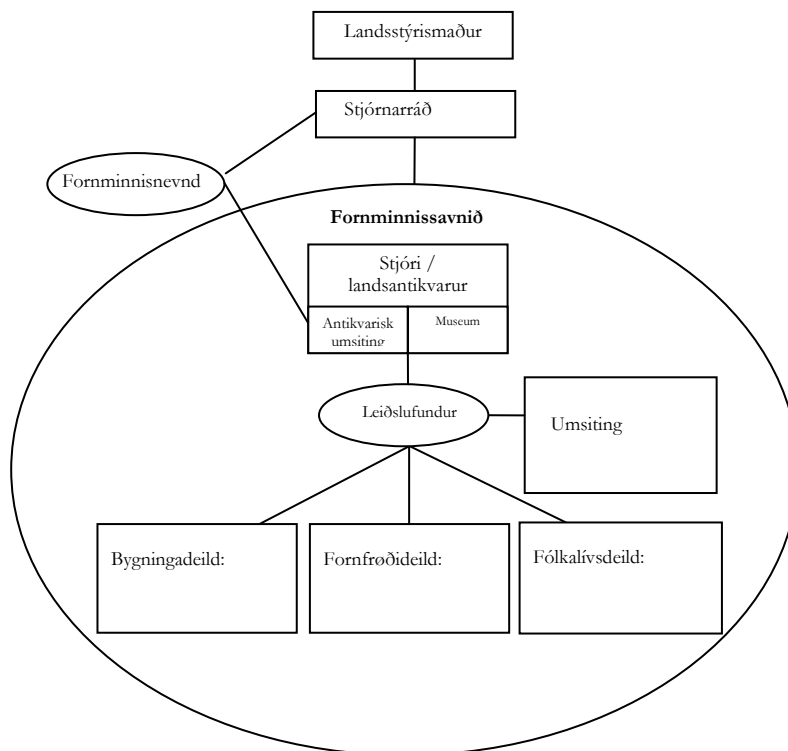
Lýsa tørvin hjá Fornminnissavninum (virksemi í Kúrdali)

Tørvurin er lýstur samsvarandi tí, sum í dag er til taks hjá stovninum í Kúrdali. Tað er metingin hjá arbeidsbólkinum, at flytingin av stovninum eigur ikki at vera til tað verra.

Bygnaður

At meta eftir lógum og kunngerðum, sum stovnurin virkar eftir, er Føroya Fornminnissavn ein síðsøguligur umsitingar-, granskingar- og upplýsingarstovnur, sum fyrisitur:

- savnsuppgávur, t.e. at savna inn, varðveita og goyma lutir og vitan av týðningi fyri føroyska mentanarsøgu í øllum tímum og at granska, sýna fram og á annan hátt formiðla mentanarsøgu føroyinga við støði í savnindunum og gransking. Undir hetta kemur eisini skrásetingararbeiði í sambandi við friðing og friðingareftirlit og ráðgeving og kunning í sambandi við fornminni, eitt nú við atliti at vaksandi tørvinum frá ferðavinnuni.
- antikvariskar uppgávur, t.e. at fyrireika friðingarmál, hava eftirlit við tí, ið friðað er, veita áningarum av friðaðum bygningum, m.a. kirkjuligu myndugleikunum, fakliga ráðgeving, og umsita játtan á lögtingsfíggjarlógini, sum hevur við friðing at gera (friðað hús og fornminni). Harumframt kemur umsiting av mentanararvinum í føroyskum sjóki
- ráðgevingar- og fíggjareftirlitsuppgávur við bygdasøvnnum, t.e. sum lýst í bygdasavnslógini, íroknað umsiting av játtan á lögtingsfíggjarlógini til bygdasøvn
- uppgávur við ognarumsjón fyri tað almenna. Fornminnissavnið hevur so við og við fingið álagt at umsita ávísar friðaðar ognir landsins: Havnar Skansa, Hoyvíksgarð, Dúvugarðar í Saksun, í Koytu heima á Sandi og uttan Ána í Sandvík



Stovnurin er býttur upp í eina umsitingareind og trýggjar fakligar eindir, ávikavist fornfrøðideild, fólkalívseild og bygningadeild. Virkisøki deildanna ganga tvørtur um virksemisøkini, ið nevnd eru omanfyri, tí stovnurin er illa fyri viðv. manning í mun til uppgávarnar.

Starvsfólk

Sambært figgjarlógarruppskotinum 2006 verða 14 fulltíðarstørv á Føroya Forminnissavni. Størvini eru býtt soleiðis yvir eindirnar:

Umsitingareind: 7 starvsfólk, sum eru:

- 1 stovnsleiðari / landsantikvarur
- 1 skrivstovuleiðari
- 2 skrivstovuassistentar
- 1 húsavørður
- 1 savnslærari
- 1 fyrrverandi stjóri, sum virkar sjálvstøðugt/uttan umsitingaruppgávur (húsast aðrastaðir)

Bygningadeild: 2 starvsfólk, sum eru:

- 1 arkitektur (deildarleiðari)
- 1 savnsteknikari

Fornfrøðideild: 3 starvsfólk, sum eru:

- 1 savnvørður (deildarleiðari)
- 1 konserveringsteknikari
- 1 savnsteknikari

Fólkalívseild: 2 starvsfólk, sum eru:

- 1 savnvørður (deildarleiðari og pr. 1. august 2005 til 31. desember 2005 settur landsantikvarur)
- 1 savnsteknikari

Hølistørvur - umsiting

Sum er starvast 10 starvsfólk í umsitingarbygninginum, har løgmannssetrið er ættað at vera. Tvey starvsfólk hava starvstað í Løðuni og húsavørðurin í Turkihúsinum. Eitt starvsfólk (fyrrv. stjóri) hevur starvsstað á Debesartrøð. Í alt 14 starvsfólk.

Um umsitingin hjá Fornminnissavninum verður flutt í aðrar bygningar langt burtur frá núverandi øki, er neyðugt eisini at flyta øll starvshøli og goymslur (undantikið, tað, sum er í Brekkutúni), t.e. eisini tey starvsfólk, sum í dag hava starvstað í Løðuni og Turkihúsinum. Verður henda loysn vald, er neyðugt at hava starvspláss til 14 fólk, umframt tvey arbeiðspláss til gestagranskarar, t.e. í alt 16 arbeiðspláss.

Um umsitingin hjá Fornminnissavninum verður flutt, má havast í huga, at útisavnið, sum Fornminnissavnið seinastu árinum hevur bygt upp kring bygningarnar á gamla Hoyvíksgarði, verður manntómt. Neyðugt verður tí at skipa annað slag av dagligari umsjón á útisavninum, og tað hevur øktar lønarútreiðslur við sær.



Útisavn í Hoyvík

Hølistørvur - Starvshøli

- Bókasavn við tíðarritasavn
- Fundarhøli (3)
- Starvsfólkarúm
- Kopirúm
- Servararúm
- Grafiskt verkstað (at gera tilfar til framsýningar)
- Konserveringsverkstað

Goymsluhøli (bara tað, sum er í Kúrdali)

- Myndagoymslu
- Nærgripagoymsla og tekstilgoymsla
- Tekningagoymsla
- Skjalagoymsla
- Goymsla

Umhugsaðir móguleikar

I. Húsini, hjá Búnaðargrunninum (R.C. Effersøesgøta 4) og húsið, har Skipaefirlitið var (J. Broncksgøta).

II. Brekkutún – byggja uppí bygningin, har framsýningin/goymsla er

III. Byggja nýggjan savnsbygning til Fornminnissavnið (ætlan er at leggja søvn saman, evt. samlaður bygningur fyri henda stovn er ikki viðgjørdur her)

Viðv. loysn I

Húsini í R.C. Effersøesgøta 4 í Havn eru ogn hjá Búnaðargrunninum, og grunnurin (3½ starvsfólk) húsast enn í bygninginum. Stýrið fyri grunnin hevur ikki tikið avgerð um, hvørt starvsfólkini skulu flytast ádrastaðir, nú Búnaðarstovan er flutt til Roynarstøðina í Kollafirði. Um húsini verða tøk til umsitingina hjá Fornminnissavninum, er rúm fyri í mesta lagi 8 arbeiðsplássum. Aftur at hesum er eitt minni fundarhøli, eitt starvsfólkarúm og ein kjallari til minni goymslu, sum krevur ábøtur. Um ætlanin er at flyta umsitingina hjá Fornminnissavninum í henda bygning, er neyðugt at finna ein bygning afturat, sum umsitingin kann húsast í.

Húsini á J. Broncksgøtu í Havn, har Skipaefirlitið í mong ár húsast, standa tóm, og móguligt er at fáa hesi til umsitingina hjá Fornminnissavninum. Húsini er sera illa nýtiligt við verandi innrætting og krevja umbygging, umframt at kjallarin skal hava serliga umvæling fyri fukt. Alt eftir, hvussu húsini verða innrættað, eru 6 arbeiðspláss, umframt starvsrúm og rúm til nakrar goymslur.

Bygningarnir í R.C. Effersøesgøtu og J. Broncksgøtu samsvara ikki væl við tørvin hjá Fornminnissavninum. Fyri tað fyrsta samsvarar verandi innrætting ikki við virksemið í umsitingini á Fornminnissavninum. Harafturat verður umsitingin, um henda loysn verður vald, býtt í tvey (og trý, um valt verður, at konserveringsstarvsstovan, myndastarvsstovan og goymslan í Løðuni og Fjósinum í Hoyvík skulu vera verandi eftir í Kúrdali). Fornminnissavnið fer sostatt at húsast í fleiri ymsum støðum í býnum, og hetta er ikki ein skynsom loysn, hvørki fyri stovnin ella fíggarlógina, tí tað er altíð dýrari um stovnur húsast smábýtt. Harafturat hevði tað verið eitt stórt afturstig bæði í mun til starvsfólkatrivna og funktionalitet, somuleiðis í mun til tær goymsluumstøður og umstøður fyri vitjandi, ið eitt nútíðar savn eigur at hava, og sum Fornminnissavnið í lötuni hevur. Fyri tað triðja hevði tað verið neyðugt við umfatandi umvælingum, serliga á húsini í J. Broncksgøtu, bæði at innrætta hølina hóskandi til fysiska tørvin, og eisini fyri at lúka krøv til goymslurúmini. Hóast stórar íløgur í R.C. Effersøesgøtu 4 og J. Broncksgøtu verður ikki mett, at umstøðurnar kunnu gerast nøktandi. Arbeiðsbólkurin kann ikki viðmæla hesa ella líknandi loysn, og fer at mæla frá at hesum.

Síðan bólkurin fór til arbeiðis, eru húsini í J. Broncksgøtu sett til sølu, og ivasamt tykist vera, hvørji útlit eru til, at Búnaðargrunnurin flytur úr hølum sínum. Arbeiðsbólkurin hevur tí valt at útseta eina neyvari meting av móguleikanum, um so er, at politiskur vilji veruliga er fyri hesi loysn.

Viðv. loysn II

Føroya Fornminnissavn hevur húsast í Hoyvík í út við 20 ár og bygt upp eitt savnsumhvørvi í økinum, sum virkar og verður væl vitjað. Arbeiðsbólkurin valdi tí at finna ein móguleika fyri, hvussu umsitingin kundi húsast uppí í goymslu- og fyríbilsframsýningarbygninginum í Brekkutúni, ið er nærhendis. Bygningurin í Brekkutúni

er so mikið nær við útisavnið og starvsstovu- og goymslubygningin í Hoyvík, at skilnaðurin er til at liva við.

Arbeidsbólkurin hevur havt ástaðarfund við byggiumsitingina hjá Tórshavnar kommunu fyri at kanna, hvørjir møguleikar eru fyri at byggja út verandi goymslubygning, soleiðis at rúm eisini gerst fyri umsiting stovnsins í bygninginum. Mayfinn Norðoy, arkitektur á Føroya Fornminnisavni hevur síðani gjørt uppskot um, hvussu umsitingin kann húsast í Brekkutúni, sí fylgiskjal IV, og bygningseildin í Landsverk hevur gjørt kostnaðarmeting, sí fylgiskjal V.

Verður loysnin at byggja uppí savnsbygningin í Brekkutúni vald, er sostatt neyðugt at hava í minsta lagi pláss til 10 fólk, umframt tvey arbeidsplass til gestagranskarar, t.e. í alt 12 arbeidsplass.

Um starvsfólkini, ið starvast í Løðuni og Turkihúsinum eisini skulu flyta, er gjørligt at gera tillagingar í skitsuuppskotinum, so rúm eisini verður fyri teimum og starvsstovuhølum teirra í uppbygninginum, t.e. serliga, um lögmannssetrið ynskir Løðuna við í umboðandi virksemi sínum.

Sambært uppskotinum verður talan um nýbygging uppá uml. 465 m² og um umbygging uppá uml. 420 m². Samlaðar byggiútreiðslurnar fyri nýbyggingina verða mettar at verða okkurt um kr. 18.000,-/m² og fyri umbyggingina okkurt um kr. 10.000,-/m². Møguligur serútbúnaður, eitt nú klimastýring og eldslökkingskipan til gripagoymslu, er ikki íroknaður.

	<u>fermetrar</u>	<u>kr. pr. m2</u>	<u>kostnaður</u>
nýggbygging	465	18.000	8.370.000
umbygging	420	10.000	4.200.000
í alt			12.570.000

Samlaður kostnaður, íroknað vanlig skrivstovuinnbugv, verður sostatt mettur at verða: 12½ til 13 mió. kr.

Við atliti at hesi loysn skal eisini havast í huga, at í sambandi við loysn III, sum enn er óítøkilig, er møguleiki fyri at nýta størri part av goymslubygninginum í Brekkutúni til umsiting, tí um valt verður at gera serstakan framsýningarbygning til tjóðgripir landsins og flyta framsýningar Føroya Fornminnisavns hagar, verður pláss tøkt til innrætting av umsitingarhølum.

Viðv. loysn III

Í nógv ár hevur verið tosað um at byggja eini nýggj savnshús, ið skulu verða Tjóðarsavn Føroya. Eitt slíkt nýtt tjóðsavn fer væntandi at húsa eini samanrenning av Landsbókasavninum, Landsskjalasavninum og Føroya Fornminnisavni.

Tilgongdin at leggja hesi trý søvn saman hevur verið drúgv, og enn er ógreitt hvussu úrslitið verður. Men skuldi ein samanleggingin gjørt veruleiki, er framvegis óvist, nær og hvar eitt møguligt tjóðarsavn verður bygt.

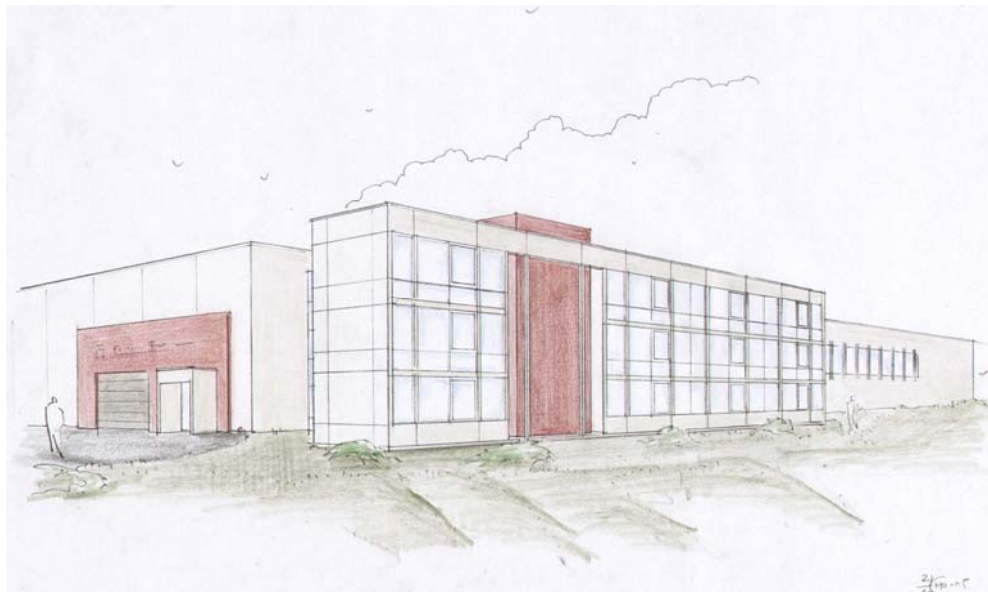
Samanumtikið má tí staðfestast, at tað í dag ikki ber til siga, hvørja lagnu eitt slíkt savn fær.

Tilmæli um best hósandi loysn

Arbeidsbólkurin metir, at besta loysnin til loysn av hólsviðurskiftum í sambandi við flyting av umsitingini hjá Føroya Fornminnissavni er at byggja ein nýggjan savnsbygning, sum bæði kann hýsa umsiting og framsýning, t.e. loysn III. Hetta er kortini ein dýr loysn í verandi støðu og neyvan búgvið til politiska støðutakan.

Í verandi støðu mælir arbeidsbólkurin tí til at velja loysn II:

At byggja uppí bygningin í Brekkutúni, har framsýningin/goymsla er



Hetta tilmælið verður eisini stuðlað av Bygningadeildini á Landsverk, av tí at henda íløga er ein ítøkilig virðisøking av einum bygningi, sum ikki fer til spillis, t.d. um annar brúkari skal nýta hølina. Tey 20 árin Førnminnissavnið hevur húsast í Hoyvík, hevur tað uppbyggt eina gripagoymsla, eitt útisavn og eina framsýning í økinum. Tað er tí spell og spill av fortíðar íløgum, um neyðugt verður at flyta umsitingina burtur frá hesu uppbygdu heild.

Ein fyrimunur er eisini, at útisavnið við hesi loysn ikki verður manntómt. Møguleiki verður eisini hjá savninum og løgmansetrinum at samstarvast um húsavørð. Harumframt gerst møguleiki fyri synergi millum savn og løgmansetur, við tað at løgmansetrið hevur savnsumhvørvið at nýta í umboðandi virksemlu sínum.

Fyrimunurin við loysn II er eisini, at hon kann metast sum ein varandi loysn fyri umsitingina hjá Føroya Fornminnissavni, t.e. um Mentamálaráðið ikki hevur aðrar ætlanir í sambandi við frábodaðar stovns samanleggingar.

Fylgiskjal IV er skitsuuppskot og fylgiskjal V er kostnaðarmeting fyri uppbyggingin. Arbeidsbólkurin hevur valt bert at gera kostnaðarmeting og tíðarætlan fyri høvuðstilmæli sítt, annars verður uppgávan ov rúgvismikil. Men um Løgmannsskrivstovan ynskir neyvari metingar av øðrum møguleikum, verður hetta sjálvandi fingið til vege.