

Álit
um
matvøruútbúgvingar

Álit
um
matvøruútbúgvingar

Í februar 2010 tók Helena Dam á Neystabø, landsstýriskvinna við mentamállum avgerð um at seta arbeiðsbólk at kanna móguleikarnar fyri stovnsetan av útbúgvingum innan matvøruøkið.

Arbeiðssetningurin var hesin:

- 1) Arbeiðsbólkurin skal kanna, hvørjir móguleikar og hvørjar fortreytir eru fyri at seta á stovn førleikagevandi útbúgvingar innan matvøru- og tilhoyrandi tænaútbúgvingar í Føroyum við atliti at:
 - tørvinum á útbúgvingum hjá vinnu og almennum stovnum
 - talinum á lærlingasáttmálum í matvøru- og tænaútbúgvingum
 - førleikakrøvunum til lærarar, sum skulu undirvísa í matvøru- og tænaútbúgvingum
 - verkligari upplæring innan og uttan fyri skúlagátt - starvsvenjing/lærupláss
- 2) Arbeiðsbólkurin skal lýsa, hvussu eitt støðisár innan matvøruyrkið kann skipast, so avriksflutningur kann gevast til yrkisútbúgvingar innan matvøruøkið, og hvussu verandi kokkaútbúgving kann gerast ein førleikagevandi yrkisútbúgving við atliti at:
 - *útbúgvingarbygnaði* – yrkisnevnd, innihald, námsætlanir og móguleikar fyri framhaldandi útbúgving
 - *lógar- og regluverki* – heimildir og tørvur á nýggjum reglum
 - *góðkenning* – fyrirtreytir fyri góðkenning av útbúgvingum í Føroyum og Danmark
 - *stovnsbygnaði* – hvussu útbúgvingarnar skulu skipast
 - *ítøkiligum kørmum* – hølir og útgerð
 - *lærarum* – tilfeingi og førleikar
 - *tíðar- og arbeiðsætlan í sambandi við verksetanina*
 - *kostnaðarmeting*
 - *upptøku og tíðarfreistum*.
- 3) Arbeiðsbólkurin skal lýsa móguleikarnar fyri, at støðisár innan matvøruútbúgvingar verður skipað undir Techniska Skúla í Klaksvík.

Landsstýriskvinnan hevur tilnevnt hesar limir í arbeiðsbólkin:

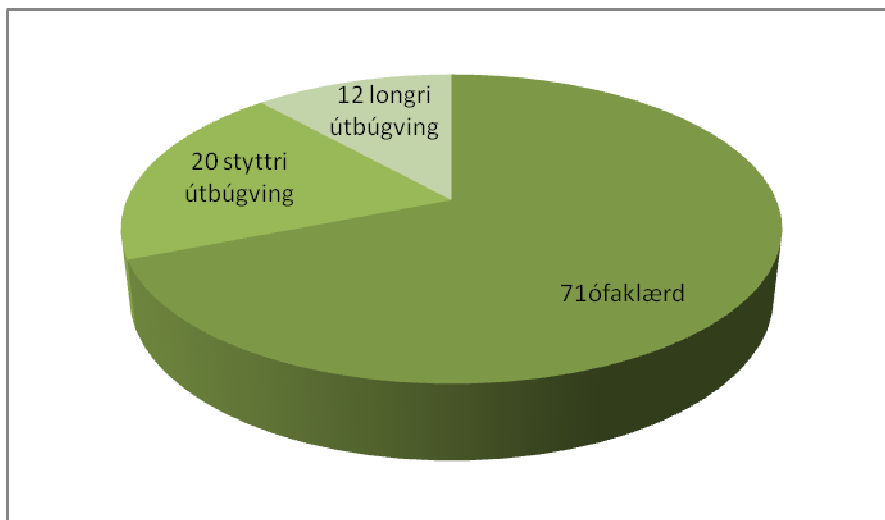
Rúni Heinesen, skúlastjóri á Techniska Skúla í Klaksvík (formaður)
Niclas Hovgaard, fulltrúi í Mentamálaráðnum (skrivari)
Jóhanna á Tjaldrafløtti, leiðari fyri Føroya Húsarhaldsskúla
Karin K. Petersen, lærari á Techniska Skúla í Klaksvík
Eyðun Gaard, leiðari á Yrkisdeplinum
Pole Mikkelsen, stjóri á Klaksvíkar Sjómansskúla
Eyðvør Berg, frá yrkisútbúgvingarráðnum umboðandi arbeiðsgevarar
Anna Johannesen, frá yrkisútbúgvingarráðnum umboðandi arbeiðstakarar.

Arbeiðið skuldi vera liðugt í seinasta lagi 15. apríl 2010.

Møguleikar og fortreytir fyri førleikagevandi matvøru- og tænaútbúgvingum

Tørvurin á útbúnum fólki innan matvøruyrkið

Arbeiðsbólkurin hevur kanna tørvin á útbúnum fólki, sum starvast innan matgerðar- og køksarbeiði á ymiskum stovnum runt um í landinum. Uppgerðin av kanningini vísir, at nógv tann størsti parturin av starvsfólkunum eru ófaklærd.



Uppgerð (fylgiskjal 1) er gjørd yvir teir stovnar, sum eru við í kanningini. Felags fyri hesar stovnar er at teir matgera og flýggja út mat til bústovnar og fólk.

Uppgerðin vísir, at teir 11 stovnarnir, sum eru við í kanningini, matgera 1300 døgurðar og annan mat dagliga.

Harafturat eru 20 dagstovnar í Tórshavn, sum matgera til 1368 børn. Talan um døgurðar í ávísum førum, men teir flestu stovnarnir gera bert millummála. Samanlagda starvsfólkabýtið á hesum stovnum er 14 ófaklærd køksstarvsfólk og tvey, sum hava ½ ára kokkaskúla.

Samlaða býtið á starvsfólkum, sum eru við í kanningini sær soleiðis út. 12 hava longri útbúgving - økonoma ella kokkur, 20 hava styttri útbúgving sum køksassistentar, 1 kondittari, 1 ernæringsass., “1 smyrjubreyðsdama” og 4 hava kokkaskeið. 71 starvsfólk hava als onga matgerðarútbúgving .

Fiskiskip (96), kantinur, sambýli, vistarheim, umlættingarheim, næmingabústaðir og matstovur annars hava sum skilst ikki nøktandi tal á fólki í starvi við útbúgving innan matgerð. Kravið átti at verið, at fólk, ið starvast við mati, í minsta lagi hava lokið eina grundútbúgving innan matgerð, serliga tá hugsað verður um, at kosturin kann hava eina negativa ávirkan á heilsuna, um føðslusamansetingin ikki er røtt. Samstundis vísa kanningar, at heilsugóður kostur kann verða við til at fyribygja eina røð av sjúkum, ið kunnu setast í samband við lívsstílin hjá fólki.

MARK- kanningin, sum fólkakaheilsuráðið læt gera 2008/2009, vísir, at vit liggja rættiliga langt frá tí, ið verður mælt til at eta av frukt og grønmeti um dagin. Somuleiðis vísir kanningin, at miðaltalið fyri BMI er ov høgt, serliga hjá monnum.

Í samrøðu við leiðarar og fakfólk á stovnum, har matgerð fer fram, er eitt týðiligt ynski um, at ein útbúgving, sum nevndin mælir til, verður sett í verk. Eisini Kost- og føðslufelag Føroya hevur sýnt útbúgvingini stóran áhuga.

Talið á lærlingasáttmálum

Tann 1. februar 2010 vóru 35 lærlingar í læru innan hesar bólkar:

- 11 kokkar
- 9 bakarar
- 5 tænarar
- 2 slaktarar
- 5 kondittarar
- 2 køksatstøðingar (køkkenassistentar)
- 1 reseptionistur.

Øll skúlagongdin í nevndu yrkisútbúgvingum fer í dag fram í donskum yrkisskúlum.

Umframt lærlingarnar taka umleið 25 prógv sum skipskokkar árliga á Klaksvíkar Sjómannsskúla. Skipskokkaútbúgvingin á Klaksvíkar Sjómannsskúla er eitt 6 mánaðar skeið.

Førleikakrøv til lærarar

Lærarar, sum skulu undirvísa í matvøru- og tænastrútbúgvingum, skulu í minsta lagi:

- Í verkligum yrkislærugreinum, hava grundútbúgving sum yrkislærdur innan viðkomandi fakøki, og í minsta lagi 5 ára viðkomandi og tíðarhóskandi vinnulívsroyndir, ella hava hægri viðkomandi útbúgving.
- Í almennu lærugreinunum, lúka tey førleikakrøv, ið alment eru galdandi fyri tey stig sum lærugreinin er á.

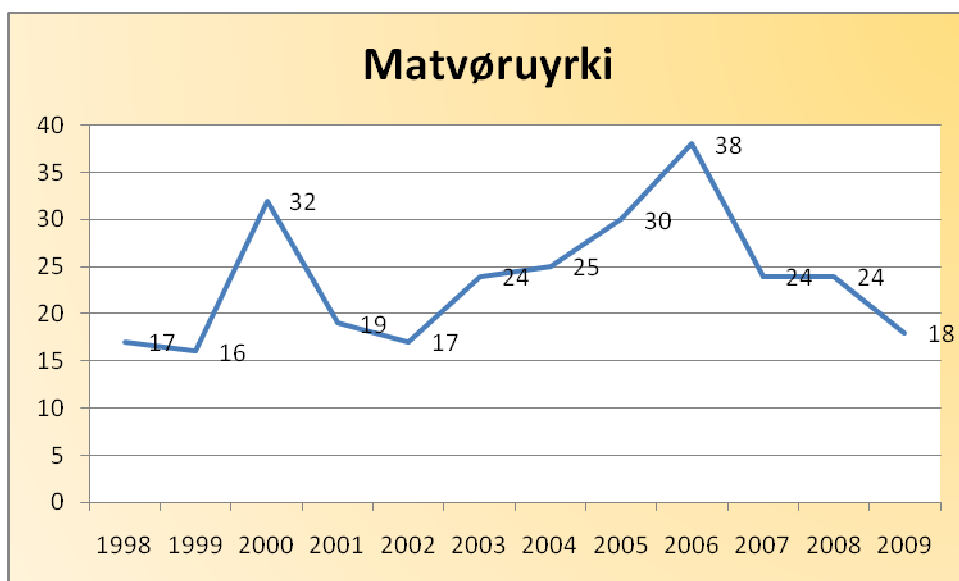
Lærari, ið verður settur í fast starv, skal umframt omanfyri nevndu ásetingar, hava tikið námsfrøðiliga útbúgving, sum Mentamálaráðið hevur góðkent.

Útbúgvingar í dag

Í yrkisútbúgvingarskipanini eru nær skyldar útbúgvingar skipaðar í útbúgvingarbólkar. Í løtuni eru bólkarinnir innan matvøru- og tilhoyrandi tænastuútbúgvingar 10 í tali:

- Bakarar
- Kokkar
- Køksatstøðarar
- Kondittarar
- Matstovuatstøðarar
- Meiaristar
- Reseptiónistar
- Slaktarar
- Tænarar og
- Smyrjubreyðsdama.

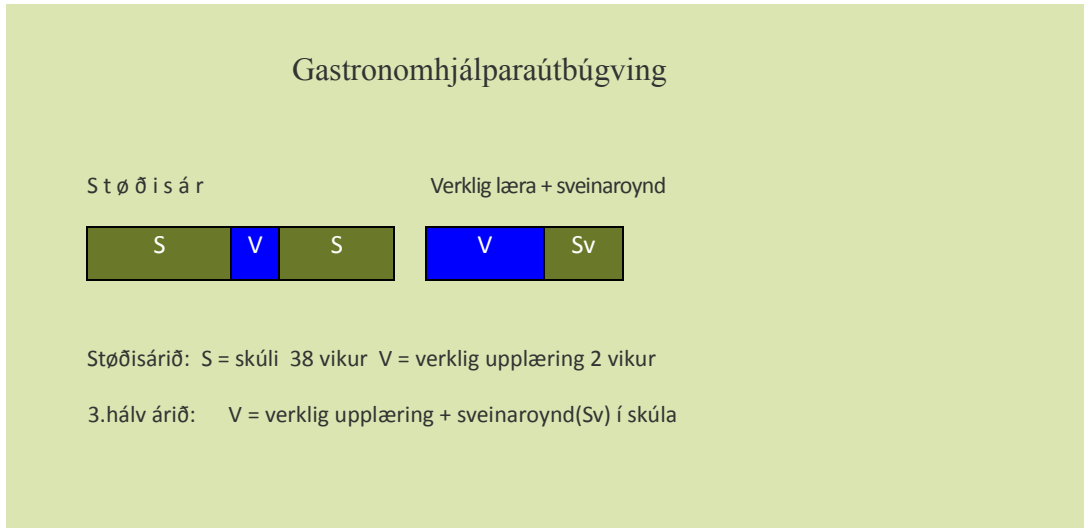
Lærlingatilgongdin til hesar útbúgvingar hevur í tíðarskeiðnum 1998 til 2009 verið:



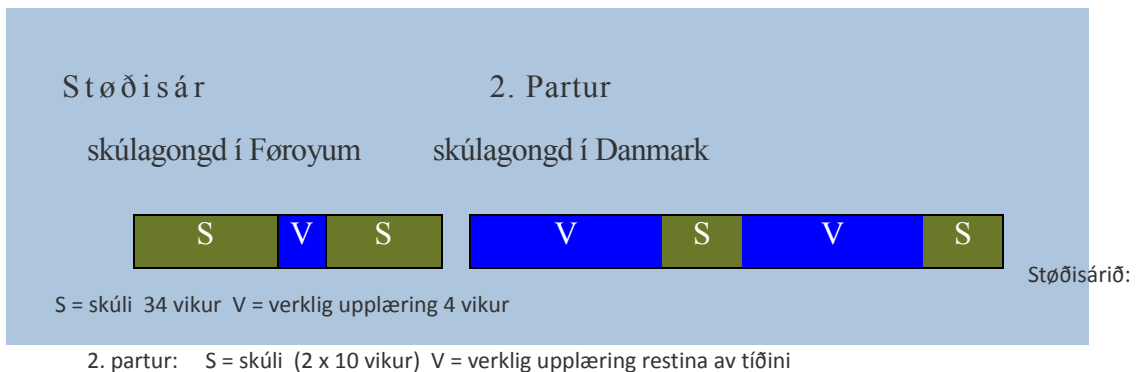
Lýsing av skipan innan matvøruyrkið

Arbeidsbólkurin mælir til, at í føroysku skipanini verður danska “grundforløb”, + fyrsta skúlaskeið í høvuðspartinum (trin 1), (fylgiskjal 2) skipað sum eitt heilt skúlaár.

Uppskot til føroyska skipan innan styttri varandi yrkisútbúgvingar:



Uppskot til føroyska skipan innan longri varandi yrkisútbúgvingar



Arbeidsbólkurin mælir til, at fullur avriksflutningur verður givin til víðari styttri ella longri varandi yrkisútbúgvinguútbúgvingar hjá teimum, sum hava staðið støðisárið ella gastronomhjálparaútbúgvingina. Styttling hesum viðvíkjandi er tó nakað, sum yrkisnevndin eftir yrkisútbúgvingarlógini tekur støðu til.

Næmingur fær prógv aftaná støðisárið.

Lýsing av matvøruútbúgvingum skipaðar á Tekniska Skúla í Klaksvík

Innihaldið í útbúgvingini

Í støðisárinum er meginparturin av undirvísingini felags fyri allar útbúgvingarnar innan matvøruyrkið.

Lærugreinirnar í støðisárinum (fylgiskjal 3)

Arbeiðsbólurin mælir til, at tær almennu lærugreinirnar, sum t.d. liggja í SIT1-útbúgvingini, eisini liggja í støðisárinum innan matvøruyrkið. Talan er um t.d. føroyskt, enskt, støddfrøði, alis- og evnafrøði og samfelagsfak á einum E-stigi við møguleika fyri C-stigi. Yrkisnevndin góðkennir námsætlaninar í yrkislærugreinunum og Mentamálaráðið góðkennir námsætlanirnar fyri almennu lærugreinarnar.

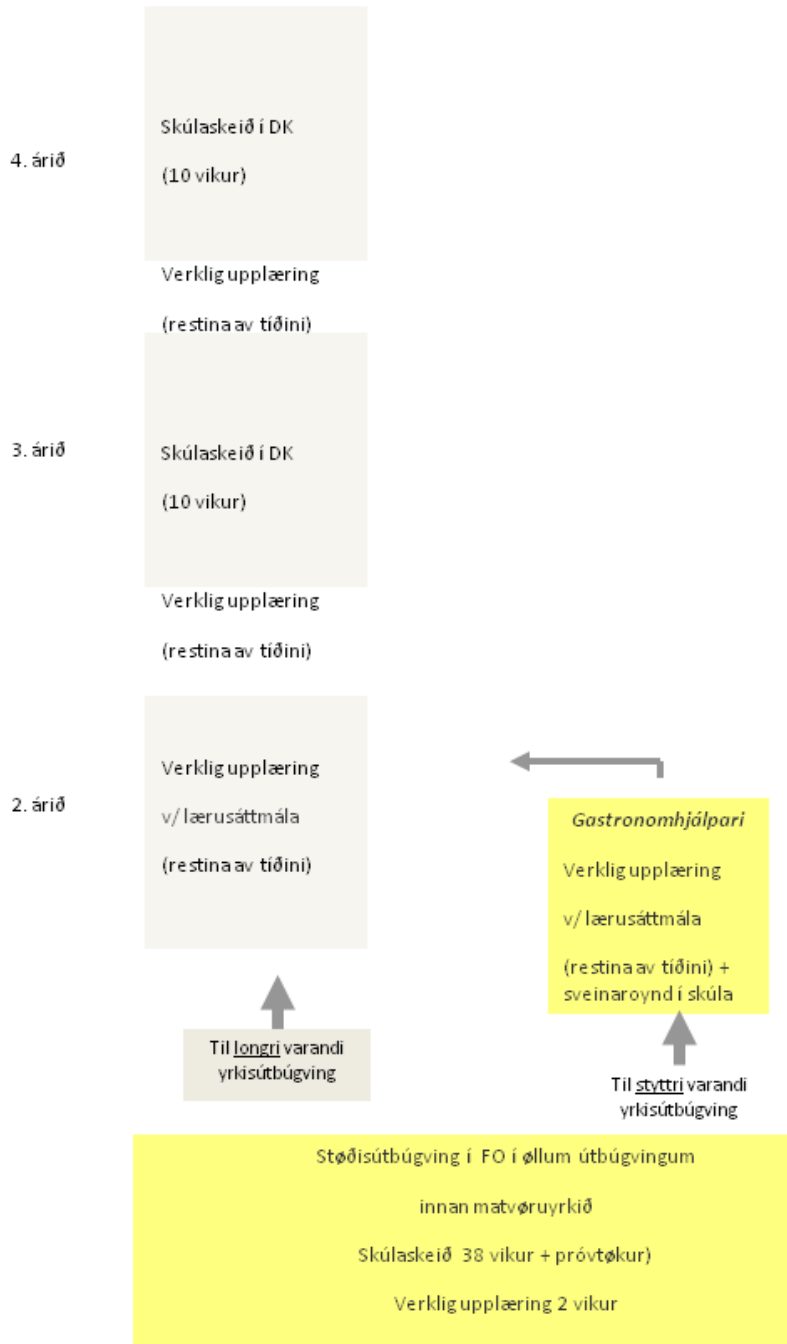
Sum áður nevnt, eru hesi undir útbúgving innan matvøruyrkið í Føroyum í dag: 11 kokkar, 9 bakarar, 5 tænarar, 2 slaktarar, 5 kondittarar, 1 reseptionistur og 2 føðsluatstøðarar (ernærings-assistent). Um nevnda tilráðing verður fylgd, skal innihaldið sum mest lagast til føðslu-, kokka- og tænarauútbúgvingina.

Tá støðisárið er liðugt, er møguleiki at finna sær eitt lærupláss og skriva lærusáttmála við eitt virki, sum hevur læruplássgóðkenning. Við endan av lærutíðini, sum er 6 mánaðir, fer lærlingurin aftur í skúla í eina viku at gera sveinaroyndina og fær prógv sum gastronom/føðslu-hjálpari.

Í sambandi við skipan av støðisárinum hevur arbeiðsbólkurin verið í samband við Aalborg Food College (AFC) fyri at tryggja, at innihaldið í støðisárinum kann liva upp til tey krøv, sum sett verða til víðari útbúgving innan matvøruyrkið. Møguleiki er fyri samstarvi við AFC og at fáa fakkonsulent at eftirmeta okkara útbúgvingar.

Arbeiðsbólkurin metir tað eisini verða neyðugt, at Mentamálaráðið saman við Tekniska Skúla í Klaksvík ger avtalur við aðrar viðkomandi skúlar í Danmark. Mentamálaráðið ger eisini avtalu við danska undirvísingarmálaráðið um útbúgvingar á matvøruøkinum.

Ritmynd av tilmæltu føroysku útbúgvingarskipanini innan matvøruyrkið



Kostnaðarætlan

Um útbúgvingarnar byrja í august 2010, metir arbeiðsbólkurin, at kostnaðurin fyri seinna hálvár 2010 verður umleið 525 tús. kr. (fylgiskjal 4).

Kostnaðarmetingin er gjörd við støði í upptøku av 28 næmingum í 17 vikur og skipað soleiðis:

1 flokkur í almennum lærugeinum (14 t/v) og

2 flokkar á 14 næmingar í yrkislærugeinum (22 t/v).

Kostnaðurin fyri fyrra hálvár 2011 er mettur til umleið 600 tús kr.

Førleikar og útgerð

Tekniski Skúlin í Klaksvík hevur neyðugu førleikarnar og útgerðina til undirvísing í almennu lærugeinum. Harumframt hevur skúlin førleikar og neyðuga útgerð til allar yrkislærugeinirnar uttan tilvirkan av mati.

Klaksvíkar Sjómanskúli hevur førleikar og neyðuga útgerð til tilvirkan av mati (fylgiskjal 5)

Upptøka og tíðarfreistir

Treytin fyri at vera tikin upp til Matvøruútbúgvingina er, at næmingurin hevur lokið 9.floks prógv við lærugeinum føroyskt, danskt, enskt og rokning/støddfrøði. Eisini skal næmingurin vera egnaður eftir upptøkukrøvum, sum skúlin setir. Eins og í uppskoti til SIT-kunngerð, kann frávik vera givið í serligum føri.

Í ár er freistin at søkja inn á støðisárið sett til 15. mai. Framyvir er umsóknarfreistin tann sama sum í øðrum miðnámsútbúgvingum.

Upptøkutreytirnar til framhaldandi útbúgvingina, gastronomhjálpari, er, at næmingurin hevur lokið støðisárið innan matvøruútbúgvinga ella hevur førleika á minst sama støði.

Freistin at søkja inn á gastronomhjálpara-útbúgvingina fylgir freistini fyri miðnámsútbúgvingarnar.

Tilmæli

Arbeiðsbólkurin mælir til at:

1. allar útbúgvingar innan matvøruyrkið verða savnaðar í einum støðisári við skúlagongd á Tekniska Skúla í Klaksvík, og at næmingar eftir støðisárið:
 - kunnu velja at halda fram til eina styttri ella longri varandi útbúgving

- ella at halda fram ½ ár í starvsvenjing og enda útbúgvingina sum *gastronomhjálpari* við færleika til køksarbeiði og matgerð umborð á skipum, á matstovum, røktarheimum, sjúkrahúsum v.m.
2. Mentamálaráðið skipar fyri gerð av kunngerð við heimild í SIT-lógini
 3. Mentamálaráðið skipar fyri gerð av námsætlanum
 4. Mentamálaráðið saman við Techniska Skúla í Klaksvík ger avtalur við skúlar og myndugleikar í Danmark um samstarv á økinum matvøruútbúgvingar
 5. byrjað verður við støðisárinum í august 2010.

Rúni Heinesen

Johanna á Tjaldrafløtti

Eyðvør Berg

Pole Mikkelsen

Niclas Hovgaard

Eyðun Gaard

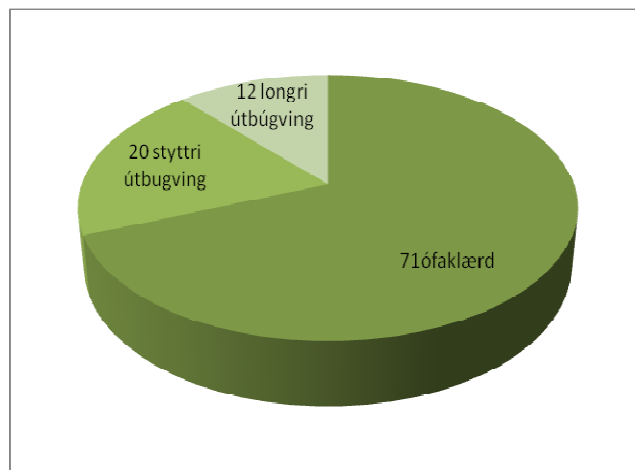
Anna Johannesen

Karin K. Petersen

Fylgiskjal 1

Tørvurin á útbúnum fólki innan matvøruyrki.

Nevndin hevur kanna tørvin á útbúnum fólki, sum starvast innan matgerðar og køksarbeið á ymiskum stovnum runt um í landinum. Uppgerðin av kanningin vísir at nógv tann størsti parturin av starvsfólkunum eru ófaklærd.



Á næstu síðu er uppperð gjørd yvir teir stovnar, sum eru við í kanningini. Felags fyri hesar stovnar er at teir matgera og flýggja út mat til bústovnar og fólk.

Uppgerðin vísir at teir 11 stovnarnir sum eru við í kanningini matgera 1300 døgurðar og annan mat dagliga.

Harafturat eru 20 dagstovnar í Tórshavn, sum matgera til 1368 børn. Talan um døgurðar í ávísam førum, men teir flestu stovnarnir gera bert millummála. Samanlagda starvsfólkabýtið á hesum stovnum er 14 ófaklærd køksstarvsfólk og tvey hava ½ ára kokkaskúla.

Samlaða býtið á starvsfólkum, sum eru við í kanningini sær soleiðis út. 12 hava longri útbúgving økonoma ella kokkur, 20 hava styttri útbúgving køksassistentar, 1 kondittari, ernæringsass, “1 smyrjifrú” og 4 kokkaskeið. 71 starvsfólk hava als onga matgerðarútbúgving .

Fiskiskip (96) , Kantinur , sambýli, vistarheim, umlættingarheim, næmingabústaðir og matstovur annars hava sum skilst ikki nøktandi tal av fólki í starvi við útbúgving innan matgerð. Kravið átti at verið at fólk í starvast við mati í minsta lagi hava lokið eina grundútbúgving innan matgerð.

Serliga tá hugsa verður um at kosturin kann hava eina negativa ávirkan á heilsuna, um føðslusamansetingin ikki er røtt. Samstundis so vísa kanningar at heilsugóður kostur kann verða við til at fyrbygja eina røð av sjúkum, ið kunnu setast í samband við lívsstílin hjá fólki.

MARK kanningin sum fólkaheilsuráðið lat gera 2008/2009 vísur at vit liggja rættuliga langt frá tí í verður mælt til at eti verður av frukt og grønmeti um dagin. Somuleiðis vísir kanningin at miðaltali fyri BMI er ov høgt serliga hjá monnum.

Í samrøðu við leiðarar og fakfólk á stovnum, har matgerð fer fram er eitt týðiligt ynski um at ein útbúgving sum nevndin mælir til verður sett í verk. Eisini Kost- og føðslufelag Føroya hevur sýnt útbúgvingini stóran áhuga.

Stovnur	Døgurðar	Økonoma	Køks-	Onga	Viðmerkingar
			atstøðari	útb	
KS	140	1,9	2,5	3,8	fulltíðarstørv
Suðoyar sjúkrahús	150	2	1		
Eysturoy ellis og røktarheim	100		2	18	ófaklærd arbeiða øll
Norðoya ellis og vistarheim	11		1 kokkaskúla	1	
Sambýlið á Heygnum Klaksvík	20	1 hot kokkur			ófaklærd hjálpa til
Lágargarður Tórshavn	220	2	2	7	ófaklærd arbeiða øll
Røktarheimið á Mørkini	40		1 køks ass, 3 ár		4 heilsuhjálpara nið
			ernær ass 1 ár.		
Landssjúkrahúsið	450	3 dk+1sv	6. og 3 næming		
			1 kondit, 1 smyrjb	9	
Ellis og avlamisheimið í Vágum	80	2	1 køksnass	6	niðursetta tíð.
Ellis og umlættingarheimið Tórshavn	55		1 kokkaskúla	3	
Ellisheimið Tjarnargarður Tórshavn	34			2	Døg frá Lágargarði g drekka
Dagstovnarnar í Tórshavnar kommunu					
20 stovnar(1368 børn samanlagt) sum fáa døgurða og millumála.			2 kokkaskúla	14	14 ófaklærd øll arbeið

Fylgiskjal 2

Danska skipanin

Í donsku skipanini hevur matvøruyrkið heitið “Mad til mennesker”. Yrkisútbúgvingarnar verða skipaðar soleiðis, at byrjað verður við einum sonevndum “grundskeiði”, sum varir frá 20 til 60 vikur.

Aftaná “grundskeiðið” fer lærlingur undir 2. partin í yrkisútbúgvingini, eisini nevnt “hovedforløb”. Ymiskt er, hvussu skúlapartarnir og verkligu partarnir í teimum mongu útbúgvingunum í “hovedforløbinum” eru settir saman.

Arbeidsbólkurin metir, at matvøruútbúgvingar, ið taka 2 til 3 ár umframt støðisárið (*longri varandi útbúgvingar* – so sum hotellkokkar, bakarar, slaktarar, o.o.), fer kravda skúlagongdin í 2. partinum í útbúgvingunum framyvir helst fram á donskum skúla, m.a. tí at næminga-/ lærlingagrundarlagið í Føroyum innan einstøku útbúgvingina er ov lítið. Nevndin metir tó, at tilboð um støðisár ella meira, kann broyta hetta mynstur fyri onkrar av bólkunum.

Dømi um verandi donsku yrkisútbúgvingarskipanina:

“Grundforløb”

“H o v e d f o r l ø b”



S = skúli og V = verklig upplæring

“Grundforløb” er 20-60 vikur og “Hovedforløb”, er uml. 3 ár harav skúlaskeiðini tilsamans eru umleið 30 vikur.

Verandi danska gastronomihjálparaútbúgvingin:

Útbúgvingin tekur 1 ár og 6 mánaðir

Støðispartur	Høvuðspartur 1 ár		
Skúlaskeið 20 vikur	Starvsvenjing 1	Skúlaskeið 10 vikur	Starvsvenjing 2

Fylgiskjal 3

- 2xpraktik, eftir heystfrítíðina og innan páskafrítíðina 6 vikur

Næmingurinn skal velja 2 ymisk praktikpláss:

1. Ferðamannaskip, Farmaskip, fiskiskip
2. Hotel, matstovur, kantinur
3. Hospitalskókar, røktarheim
4. Dagstovnar

- Føroyskt E 2
- Stødd E (rokning og kostnaðarætlan, proviantering) 2
- Enskt E 2
- Nattúrufak E 2
- Samfelagsfrøði 1,5
- Sálfrøði 0,5
- Fyrstahjálp 0,5
- Reinføri 1,0
- Umhvørvið og heilsa (ergonomi) 1,0
- Føðslulæra 0,5
- Kostlæra 0,5
- Vørukunning 2,0
- dietik 0,5
- **Økislærugreinir profilur 14**

Matgerð

Metodik/teknik

Matmentan

Søla/gesta og kundatænasta/umsiting

Borðreiðing/annrætning/servering

- Próvtøkur 2
- Lagt verður upp til tvørfakligt verkætlanararbeiði

Matvøruútbúgving - støðisárið

Fylgiskjal 4

Kostnaðurin er fyri upptøku av 28 næmingum í 17 vikur: august-deember

Skipað sum 1 flokkur í almennum lærugreinum (14 t/v) og
2 flokkar á 14 næmingar í yrkislæru (22 t/v)

Lønarkostnaður eftir sáttmála hjá Føroya Tekniska Lærarafelag

	Flokkar	Vikur	Tímar/v	UV-faktor	Arb.tímar
Fyrireiking: 2 lær. á 3 vikur					253,50
Almennar lærugr.	1	17	14	1,57	372,87
Yrkislærugrein	2	17	22	1,57	1.171,87

	Lærugr.	Stig	Næm.	Min/næm	Vikur	Arb.tímar
Rættiniðurskurður	Føroyskt	E	28	189,00	17,00	37,49
	Enskt	E	28	110,00	17,00	21,82
	Støddfr.	E	28	54,00	17,00	10,71

Leiðandi lærari	8,00 t/v	136,00
		1.868,25
§ 6-tímar		110,55
§ 7-tímar		143,71
	í alt	2.122,50

Lønar útreiðslur	Tímasats.	Løn	Eftirløn	Fritíðarløn	Í alt
	189,1	353285,1	52.992,77	5.299,28	kr 411.577,18

Kostnaður fyri mat í 17 vikur (samb.skipskockaskeiðnum): 150.025,00

Søla av mati (samb.skipskockaskeiðnum): 51.850,00

Netto-kostnaður kr 98.175,00

Møguligt lýsingartilfar kr 15.000,00

Kostnaður í alt: kr 524.752,18

Fylgiskjal 5

Klaksvíkar Sjómannsskúli

Rúm og útgerð

Klaksvíkar Sjómannsskúli er í trimum hæddum hvør hæddin er 22m x13m = 286 m²

Ovasta hædd:

Skúlastovur:	2 stk á 52 m ² , 2 stk á 48 m ² , 1 stk á 41 m ²
Radiostova:	1 stk 18,5 m ²
Uppihaldsrúm (royk)	1 stk.11,5 m ²
Bókagoymsla	1 stk 7 m ²
Skrivstova	1 stk 27 m ²

Miðhædd:

Kantina:	1 stk 101 m ²
Útgerð:	Borð og stólar Uppvaskimaskina og køliskáp
Skúlastovur	2 stk á 48 m ²
Lærarastova	1 stk 30 m ²
WC	2 stk á 1,5 m ²

Kjallarahædd:

Køkur:	1 stk. 106 m ²
Útgerð:	2 stk kabússir við bakarovni
	2 stk kabússir uttan bakarovn
	1 stk kippanna
	1 stk friturukókari

	1 stk stórir bakaröfnur
	1 stk stórt heviskáp
	3 stk stórir mixarar
	1 stk páleggsmaskína
	5 stk stálborð 2 við vaski
	6 stk smá stálborð á hjólum
	1 stk kuldaskáp
	2 stk eymhettir
Grovkøkur	1 stk. 42 m ²
Útgerð:	2 stk. Frystiboksir
	1 stk stórt frystiskáp
	1 stk stórt kuldaskáp
	5 stk stálborð 2 við vaski
Uppvaskirúm: 1 stk 12 m ²	
Útgerð:	1 stk stór uppvaskimaskína
	3 stk stálborð 1 við vaski
	1 stk turkitrumla
	1 stk vaskimaskína
Matgoymsla	1 stk 13 m ²
Lærararúm	1 stk 17 m ²
Umslæðingarrúm	1 srk 7 m ²
WC	1 stk við brúsu 5 m ²
Fýr – og ventilatíónsrúm	1 stk 16 m ²
El-talvurúm	1 stk 10 m ²