

GRANSKINGARDEPILIN FYRI SAMFELAGSMENNING



TØRVSKANNING: FLUTNINGUR AV SKÚLABÖRNUM Í EYSTURKOMMUNU

DENNIS HOLM

ARBEIÐSRIT NR. 25/2010

Tørvskanning: Flutningur av skúlabørnum í Eysturkommunu

Dennis Holm

Granskingardepilin fyri Samfelagsmenning

ARBEIÐSRIT NR. 25/2010

Um arbeiðsrit:

Arbeiðsrit eru samfelagsfakliga grundað arbeiði, sum eru minni í vavi og dýpd enn veruligar granskingarverkætlanir. Hesi rit kunnu eitt nú verða umbidnar kanningar, t.v.s. kanningararbeiði, sum Granskingardepilin ger móti gjaldi. Hetta kunnu eisini vera ávegis arbeiði av størri granskingarverkætlanum, undirvisingar- og kunningarilfar ella líknandi. Arbeiðsrit verða altíð skrivað á føroyskum. Hava fólk handrit, sum tey halda eru egnað til útgávu í Arbeiðsriti, eru tey vælkomín at seta seg í samband við depilin (sí adressu á forsíðuni).

Arbeiðsrit 25/2010: Tørvskanning: Flutningur av skúlabørnum í Eysturkommunu

Dennis Holm 2010

Útgevandi: Granskingardepilin fyri Samsfelagsmenning

Prent: Ikki prentað

ISBN: 978-99918-60-18-3

ISSN: 1601-9423



Innihald

FORORD	4
1. UM KANNINGINA	5
2. MEIRI ENN HELVTIN YNSKIR SKÚLABARNAFLUTNING	6
2.1. FLEIRI ÆTLA AT BRÚKA KOMMUNALU SKÚLA-BUSSLEIÐINA.....	6
2.2. TØRVUR Á BUSSFLUTNINGI Í ØLLUM FLOKKUM	7
2.3. TØRVUR Á BUSSFLUTNINGI BÝTT Á BÚSTAÐ	7
2.4. TØRVURIN Á BUSSFLUTNINGI Í TEIM YMISKU SKÚLAFLOKKUNUM	8
3. NÆR SKAL BUSSURIN KOYRA, OG HVAR SKAL HANN STEÐGA?	10
3.1. NÆR SKAL BUSSURIN KOYRA?	10
3.1.1. <i>Børn i fritidsskule</i>	11
3.2. HVAR SKAL BUSSURIN STEÐGA?	11
4. TRYGG Á LEIÐINI	13
4.1. VIÐURSKIFTI Í OG UM BUSSIN	13
4.3. BUSSSKÝLIÐ O.A.....	13
4.4. KRØV TIL BUSSIN O.A.....	14
FYLGISKJAL 1: TØRVSKANING: FLUTNINGUR AV SKÚLABØRNUM Í EYSTURKOMMUNU	15



Fororð

Í desember 2009 vendi Eysturkommunu sær til Granskingardepilin fyri Samfelagsmenning við áheitan um at fáa gjørt eina kanning av tørvinum á skúlabarnaflutninginum í Eysturkommunu, nú Leirvíkar og Gøtu skúlar verða samskipaðir frá komandi skúlaári.

Frá skúlaárinum, sum byrjar í august 2010, verður skúlagongdin í Eysturkommunu broytt. Í Leirvíkar skúla verður innskúlingin (barnaskúlin), t.v.s. 0., 1., 2. og 3. flokkur, meðan miðskúlin, 4., 5., 6. og 7. flokkur verður í Gøtu skúla. Frammanundan hava 1. til 7. flokkur verið í bæði Leirvíkar og Gøtu skúla. Framhaldsdeildin (8., 9. og 10. flokkur) verður framvegis í Fuglafjarðar skúla.

Við samskipanini av skúlunum fara broytingar fram, sum eisini ávirka næmingar og foreldur, við tað at næmingar skulu flytast úr bygdunum í kommununi til báðar skúlarnar.

Endamálið við kanningini av tørvinum á skúlabarnaflutningi er at fáa lýst, hvør tørvurin á kommunalum skúlabarnaflutningi er, og hvørji atlit foreldur ynskja verða tikin í sambandi við kommunala skúlabarnaflutningin.

Úrslitið av kanningini er hetta dáturitið, sum Dennis Holm hevur skrivað.



1. Um kanningin

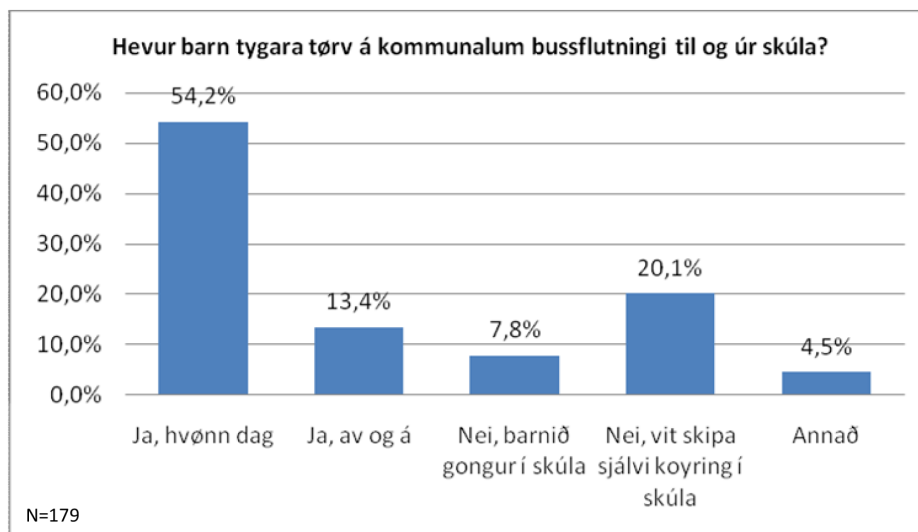
Spurnablaðskanningin millum næmingar í Leirvíkar og Gøtu skúlum varð gjørd í januar og februar í 2010. Spurnablaðið er hjálagt á síðu 15.

Kanningin varð skipað á tann hátt, at næmingar fingu ein afturlatnan brævbjálva heim við. Í brævbjálvanum var eitt spurnablað og ein svarbrævbjálvi, sum spurnablaðið skuldi leggjast í eftir at tað var svarað. Svaraðu spurnabløðini vórðu síðani latin Granskingardeplinum fyri Samfelagsmenning, har spurnabløðini eru lisin inn í hagtalsforrit, og eftir hetta eru úrslitini viðgjørd.

Tilsamans luttóku 179 av teimum 214 næmingunum í kanningini, og svarar hetta til eitt svarprosent uppá 83,5 prosent. Um hugt verður eftir umboðanini í ymisku bygdunum og ymisku aldursbólkunum, so er svarprosentin í Leirvík lægri enn í hinum báðum bygdunum, har svarprosentin tí eisini er lægri enn tey 83,5 prosentini. Tá umræður umboðanina í teimum ymisku flokkunum, so er hon nøkulunda jøvn, tó so hava lutfalsliga fá í 0. flokki svarað spurnablaðnum. Hóast hesi frávik so verður mett, at innkomnu svarini eru eitt haldgott grundarlag til at kunna siga nakað um tørvin á kommunalum bussflutningi í og úr skúla í Eysturkommunu.

2. Meiri enn helvtin ynskir skúlabarnaflutning

Í kanningini varð spurt: *Hevur barn tygara tørv á kommunalum bussflutningi til og úr skúla?* Og svaraðu meiri enn helvtin – 54,2 prosent – at tey høvdu tørv á bussflutningi hvønn dag, meðan 13,4 prosent søgdu seg hava tørv á bussflutningin av og á.



Mynd 1. Tørvur á bussflutningi til og úr skúla

Kanningin vísir, at 2/3 hava tørv á bussflutningi antin hvønn dag ella av og á, meðan 20 prosent siga seg ikki hava tørv á kommunalum bussflutningi, tí tey sjálvi skipa koyringina til og úr skúla.

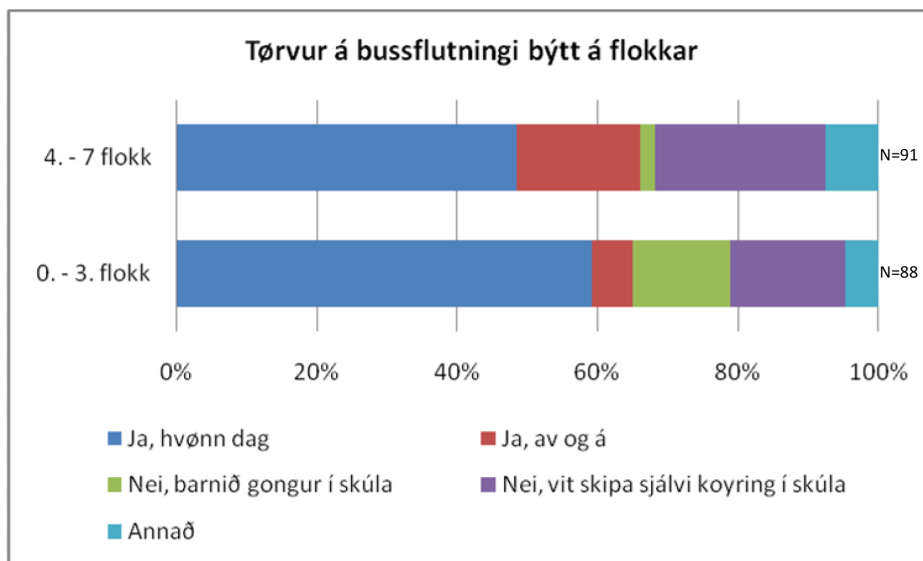
2.1. Fleiri ætla at brúka kommunalu skúla-bussleiðina

Kanningin vísir sum nevnt, at ein munandi partur av næmingunum hava tørv á kommunalum bussflutningi til og úr skúla, men í viðmerkingunum í spurnabløðunum vóru tað eisini nógv, ið vístu á, at tey fara at brúka kommunalu skúla-bussleiðina, um so er, at hon fer at virka, hetta eisini hóast tey ikki hava tørv á tí beint nú. Fleiri foreldur søgdu í viðmerking í spurnablaðnum, at tey meta, at busskoyring til og úr skúla hevði økt um ferðslutrygdina, tí fleiri høvdu farið at brúka buss í staðin fyri sjálvi at koyra til skúlan.

Við øðrum orðum er tað ikki óhugsandi, at fleiri enn 2/3 av næmingunum fara at gera brúk/nýtslu av kommunala bussflutninginum til og úr skúla.

2.2. Tørvur á bussflutningi í øllum flokkum

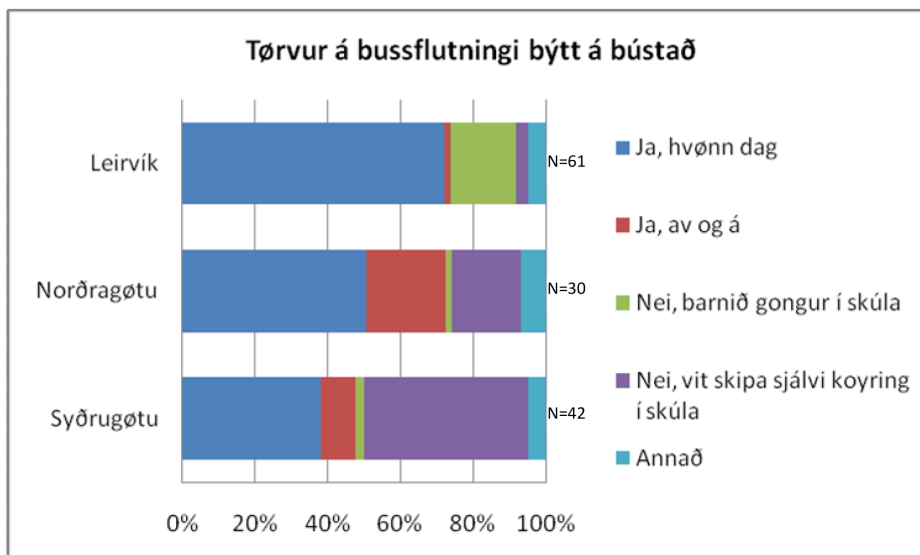
Tað er lítil munir á tørvinum á bussflutningi, tá umræður ymiski flokssstigini. Tó so eru tað nakað fleiri í teimum yngru flokkunum, enn í teimum eldri, sum hava tørv á bussflutningin hvønn dag. Men um tey, sum av og á hava tørv á bussflutningi til og úr skúla, verða tald við, so eru tað út við 2/3 í øllum árgangum, sum hava tørv á bussflutningi.



Mynd 2. Tørvur á bussflutningi býtt á flokkar

2.3. Tørvur á bussflutningi býtt á bústað

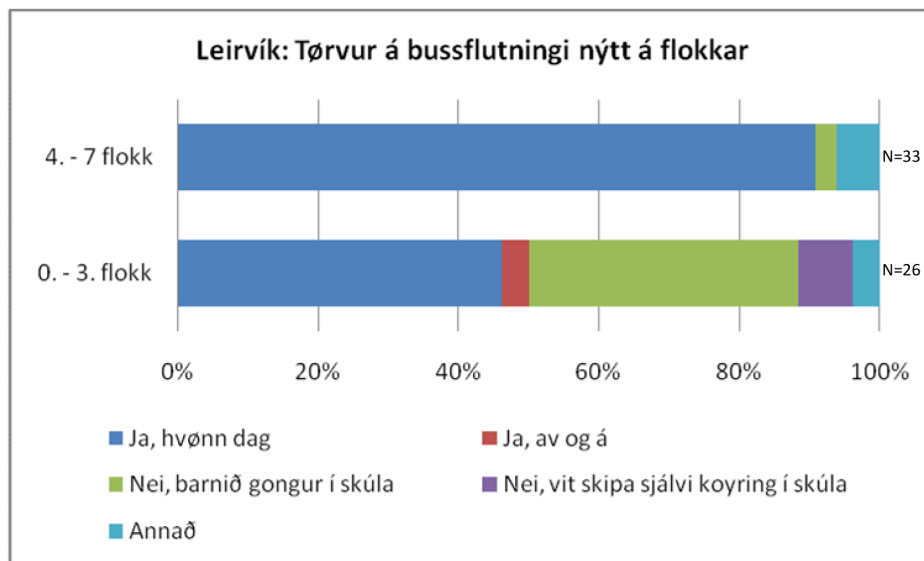
Tá hugt verður eftir tørvinum á bussflutningi býtt á bústað, so er tørvurin á bussflutningi sum heild nakað størri í Leirvík enn í Norðragøtu og Syðrugøtu.



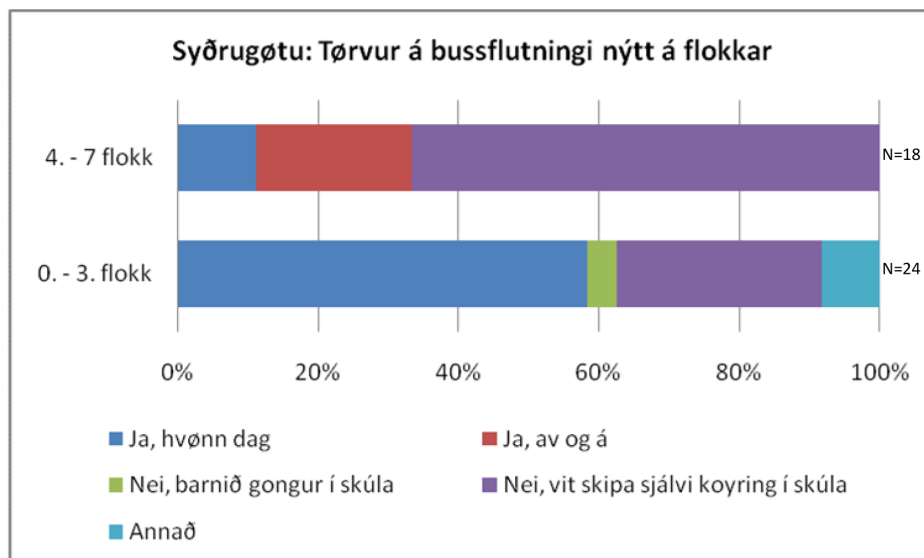
Mynd 3. Tørvur á bussflutningi býtt á bústað

2.4. Tørvurin á bussflutningi í teim ymisku skúlaflokkunum

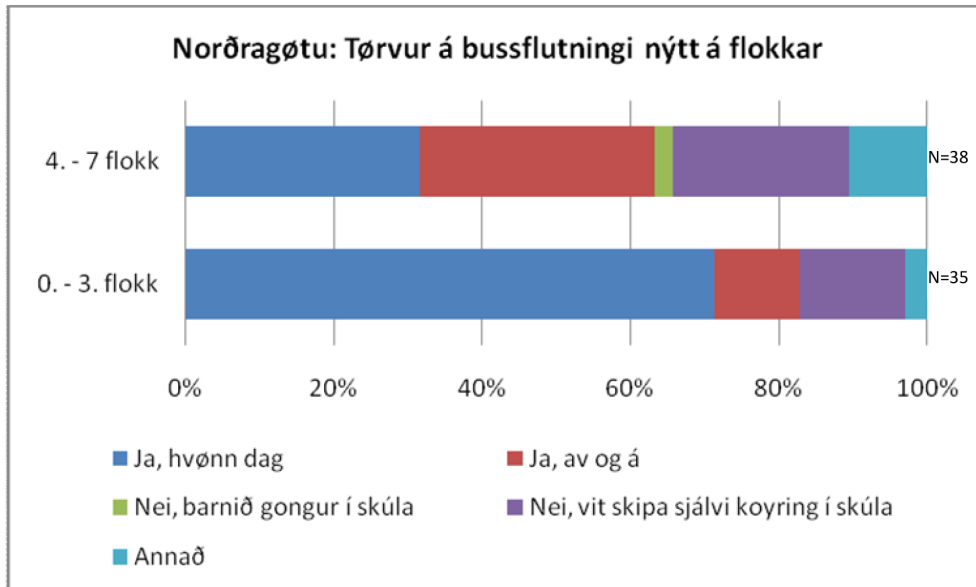
Tá hugt verður at, hvussu tørvurin á bussflutningi er í teimum trimum bygdunum býtt á flokkar, so er greitt, at tørvurin á bussflutningi er neyvt tengdur at, hvørjum flokki børnini ganga í. Við øðrum orðum so hava børn í Leirvík, sum ganga í miðskúlanum (4. – 7. flokki) størri tørv á bussflutningi enn tey, sum ganga í yngru flokkunum. Somuleiðis hava tey í Syðrugøtu og Norðragøtu, sum ganga í yngru flokkunum (0. – 3. flokki) størri tørv á bussflutningi, enn tey, sum ganga í miðskúlanum.



Mynd 4. Tørvur á bussflutningi býtt á bústað



Mynd 5. Tørvur á bussflutningi býtt á bústað



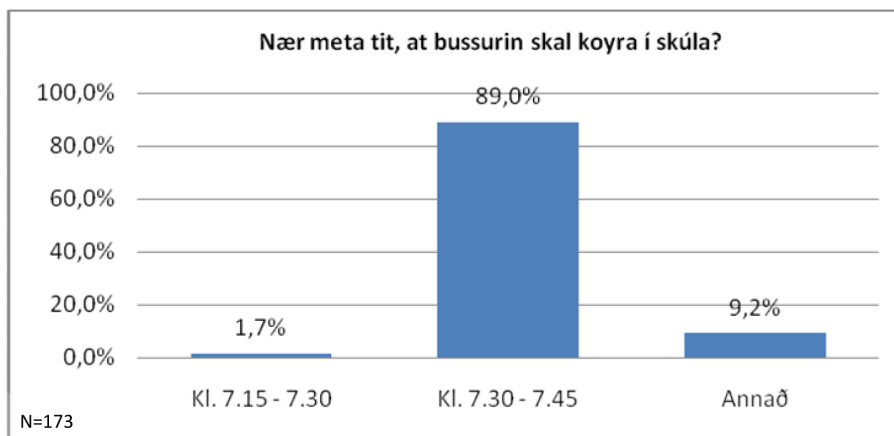
Mynd 6. Tørvur á bussflutningi býtt á bústað

3. Nær skal bussurin koyra, og hvar skal hann steðga?

Í spurnablaðnum varð spurt, nær bussurin skal koyra í og úr skúla, og hvar bussurin skal steðga.

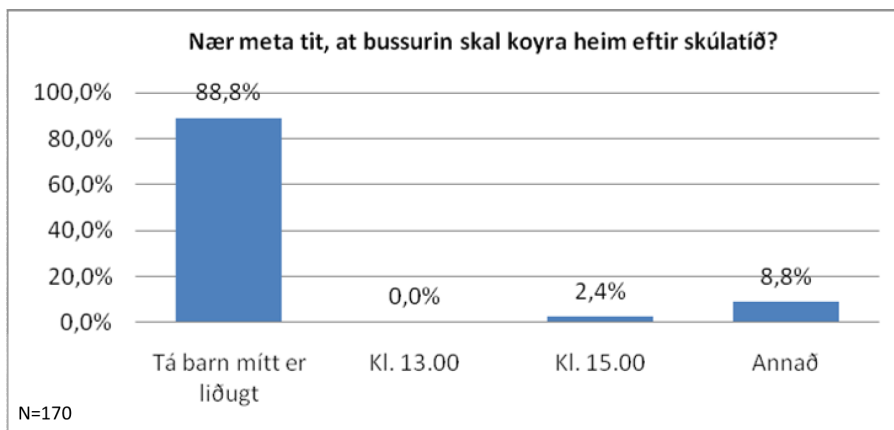
3.1. Nær skal bussurin koyra?

Tey allarflestu, 89 prosent, halda, at bussurin skal koyra í skúla í tíðarskeiðinum millum kl. 7.30 og 7.45. Fá ynskja at bussurin skal koyra fyrr, meðan góð 9 prosent vístu á onnur tíðspunkt.



Mynd 7. Nær meta tit, at bussurin skal koyra í skúla?

Eftir skúlatíð vilja tey flestu foreldrini, at bussurin koyrir soleiðis at barn teirra sleppur heim beint eftir lokna skúlatíð. Nógv hava eisini viðmerkt í spurnablaðnum, at tey ynskja, at ferðaætlanin hjá bussinum verður lögð soleiðis til rættis, at børnini sleppa undan at bíða í skúlanum, eftir at tímatalvan hjá teimum fyri dagin er endað.



Mynd 8. Nær meta tit, at bussurin skal koyra heim eftir skúlatíð?

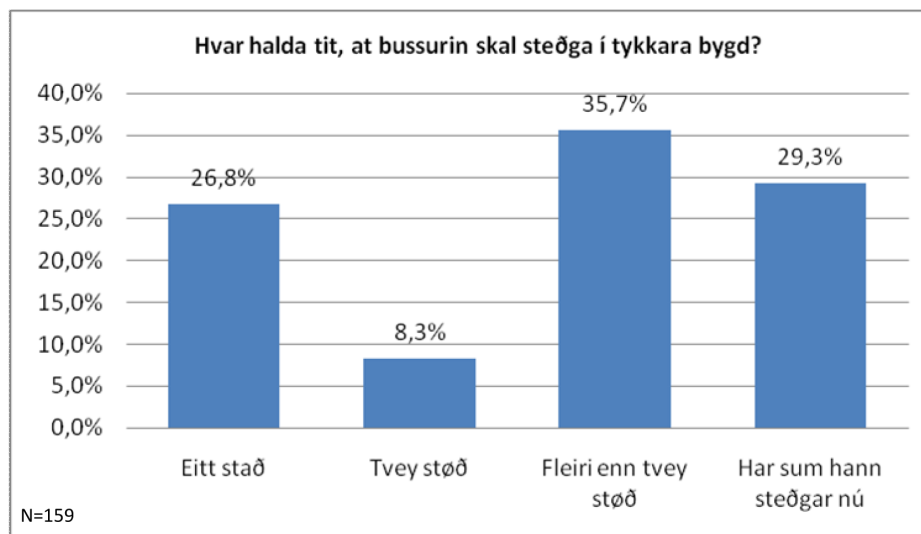
3.1.1. Børn í frítíðarskúla

Fleiri foreldur vísa á, at bussflutningurinn úr skúla má skipast í mun til frítíðarskúlan hjá teimum yngri børnunum.

3.2. Hvar skal bussurin steðga?

Í spurnablaðnum varð spurt, um bussurin skal steðga fleiri støð í bygdini, og hvar bussurin skal steðga. Til fyrsta spurningin svaraðu 73 prosent, at tey halda, at bussurin skal steðga í fleiri støðum í bygdini. Sløk 14 prosent søgdu, at tað var ikki neyðugt við fleiri steðgistöðum, meðan góð 13 prosent søgdu seg ikki vita.

Tá spurt var, hvar bussurin skuldi steðga, varð víst á bæði eitt, tvey og fleiri støð, umframt at fleiri svaraðu, at bussurin eigur at steðga, har sum hann steðgar nú.



Mynd 9. Hvar halda tit, at bussurin skal steðga í tykkara bygd

Tá hugt verður nærri at, hvar foreldur í teimum ymiskum bygdunum ynskja, at bussurin skal steðga, so er ítøkilig víst á fleiri ymisk støð í teimum trimum bygdunum. Niðanfyrir er eitt yvirlit yvir tey støðini í teim trimum bygdunum, ið oftast eru nevnd.

Leirvík

- Har sum bussurin (bygdaleiðir og skúlabussar) steðgar nú
- Ymsastaðni í bygdini
- Skal koyra gjøgnum bygdina og steðga eftir tørvi
- Mitt í bygdini
- Við skúlan



Syðrugøtu

- Valhøll (við Frítíðarskúlan), Fyri oman brúgv (Garðagøta), uttanfyri hjá Oddfríður Gregersen, við Tøting
- Har sum bussurin (bygdaleiðir og skúlabussar) steðgar nú
- Schrabster. Geilargøta ella nærhendis
- Mitt í bygdini
- Ymsastaðni í bygdini

Norðragøta

- Við Krossvegin, við hjá Øregaard, hjá PE, við fótbóltsvøllin
- Har sum bussurin (bygdaleiðir og skúlabussar) steðgar nú
- Við áanna / Eyragøta, Við Rokoko
- Ymsastaðni í bygdini
- Við Magn, Inni í dalinum,
- Skal koyra gjøgnum bygdina og steðga eftir tørvi



4. Trygg á leiðini

Í spurnablaðnum varð eisini spurt, hvat foreldur skilja við *tryggleikan fyri børnini í samband við flutning til og úr skúla*. –Og vóru tað rættiliga nógv viðurskifti, sum víst vórðu á í svarunum, og skiljast kann millum:

- I) Viðurskifti í og um bussin
- II) Bussskýlið o.a.
- III) Krøvini til bussin o.a.

4.1. Viðurskifti í og um bussin

Størstur dentur verður millum foreldur lagdur á, at vaksin eru í bussinum, sum kunnu tryggja, at børnini trygt koma í og úr bussinum, og ikki minst, at tey trygt koma yvir um vegin, har tað er neyðugt at fara yvir um vegin. Eisini verður víst á, at uppgávan hjá tí vaksna eisini eigur at fevna um at tryggja, at ongi børn standa eftir, tá bussurin koyrir úr skúlanum eftir lokna skúlatíð.

Eitt annað, sum foreldur leggja stóran dent á, er, at bussførarin er vinarligur og skikkaður at vera bussførari fyri skúlabørnum. Eisini verður víst á, at bussførarin eigur at duga at taka atlit til børn. Víst verður eisini á í viðmerkingunum, at bussførarin og tann vaksni í bussinum skulu fáa børnini at kenna seg trygg í samband við flutningin til og úr skúla.

Ein av mest nevndu viðmerkingum snýr seg um trygdarbelti og tað, at børnini eru bundin í trygdarbelti, meðan bussurin koyrir. Í hesum sambandi verður eisini víst á, at tað hevur týdning, at bussurin er nógv stórur, soleiðis at hvørt barn hevur eitt setur, har tað kann sita íbundið trygdarbelti.

Nógv foreldur leggja eisini dent á, at bussskipanin er í fastari legu, soleiðis at tað er heilt greitt, nær bussurin koyrir og at tað hevur týdning, at ferðaætlanin fyri bussleiðina verður hildin.

4.3. Bussskýlið o.a.

Nógv foreldur vísa í viðmerkingunum á, at tað hevur stóran týdning, at góð bussskýli eru við hvørt steðgistað. Víst verður eisini á, at bussskýlini mugu verða væl upplýst og standa trygt – víst verður eisini á, at Ráðið fyri Ferðslutrygd eigur at verða tikið upp á ráð í hesum sambandi.

Nógv foreldur vísa eisini á, at tað hevur týdning, at tað ikki er ov langt millum bussskýlini, soleiðis at børnini sleppa undan at ganga langt í t.d. illveðri ella í myrkri um veturin. Eisini verður víst á, at atlit



eiga at verða tikin til yngru börnini, soleiðis at tey sleppa undan at ganga ov langt frá húsum til bussskýlið.

Nógv foreldur er sera óttafull um, at börnini á veg til ella úr bussinum skulu út á landsveg við nógvari ferðslu. Heilt nógv foreldur vísa eisini á týdningin av, at bussflutningurin verður skipaður soleiðis, at tað slepst undan at börnini skulu yvir um vegin – og at tað, har tey noyðast yvir um vegin, eru væl upplýst fótgangarafelt. Nógv foreldur vísa eisini á, at fyri trygdina hevur tað stóran týdning, at bussurin koyrir niðan til skúlan við Gøtugjógv, soleiðis at börnini ikki skulu yvir um vegin við Gøtugjógv.

4.4. Krøv til bussin o.a.

Í viðmerkingunum á spurnabløðunum verður stórir dentur lagdur á, at bussurin er nýggjur, og at hann líkur øll nútímans krøv og ikki minst øll krøv, ið myndugleikarnir seta. Eisini verður dentur lagdur á, at bussurin er væl skøddur til veðrið og ikki minst, at atlit verða tikin til veður og vind.

At enda, so hava fleiri foreldur eisini víst á, at tað hevur týdning, at börnini fáa frálæru um ferðslu og ferðslutrygd, soleiðis at tey vita, hvussu tey skulu bera seg at í ferðsluni.



Fylgiskjal 1: Tørvskanning: Flutningur av skúlabørnum í Eysturkommunu

Í sambandi við broytingar av skúlabýgnaðinum í Eysturkommunu og at kommunan skal skipa fyri flutningi av børnum til og úr skúla, hava vit biðið Granskingardepilin fyri Samfelagsmenning gera eina kanning av tørvinum á flutningi av skúlabørnum.

Øll børn í fólkaskúlanum í Eysturkommunu hava fingið spurnablaðið. Og skal eitt spurnablað svarast fyri hvørt barnið (eiga tit 2 børn, so skulu tit svara tveimum spurnabløðum).

Tá tit hava svarað spurnablaðnum, so legg tað í hjálagda brævhjálvan og lat brævhjálvan aftur. Afturlatni brævhjálvin við spurnablaðnum í skal latast inn til flokslæraran. Brævhjálvarnir verða latnir upp á Granskingardeplinum.

Kanningin er anonym, t.v.s. at tykkara svar kemur ikki at kennast aftur í kanningini.

Eru nøkur ivamál, so kunnu tygum venda tygum til Granskingardepilin fyri Samfelagsmenning (Dennis Holm) á tlf. 60 40 73

1. Bústaður (bygd/býur): _____	
2. Hvønn flokk gongur barn tygara í: _____ flokki	2a. Kyn <input type="checkbox"/> ₁ Genta <input type="checkbox"/> ₂ Drongur
3. Hevur barn tygara tørv á kommunalum bussflutningi til og úr skúla?	
<input type="checkbox"/> ₁ Ja, hvønn dag <input type="checkbox"/> ₃ Nei, barnið gongur í skúla <input type="checkbox"/> ₅ Annað _____	
<input type="checkbox"/> ₂ Ja, av og á <input type="checkbox"/> ₄ Nei, vit skipa sjálvi koyring í skúla	
4 a. Skulu fleiri busssteðgistað vera í tykkara bygd?	
<input type="checkbox"/> ₁ Ja <input type="checkbox"/> ₂ Nei <input type="checkbox"/> ₃ Veit ikki / Annað _____	
4 b. Hvar halda tit, at bussurin skal steðga í tykkara bygd?	

5 a. Nær meta tit, at bussurin skal koyra?	
<input type="checkbox"/> ₁ Kl. 7.15-7.30 <input type="checkbox"/> ₂ Kl. 7.30-7.45 <input type="checkbox"/> ₃ Annað, hvat: _____	
5 b. Nær meta tit, at bussurin skal koyra heim eftir skúlatíð?	
<input type="checkbox"/> ₁ Tá mitt barn er liðugt <input type="checkbox"/> ₂ Kl. 13.00 <input type="checkbox"/> ₃ Kl. 15.00 <input type="checkbox"/> ₄ Annað, hvat: _____	
6. Hvat er, og hvat skilja tygum við tryggleikan fyri børnini í samband við flutning til og úr skúla?	

7. Skal ansing (vaksin vaktarfólk) vera í bussinum á veg í og úr skúla?	
<input type="checkbox"/> ₁ Ja <input type="checkbox"/> ₂ Nei <input type="checkbox"/> ₃ Veit ikki / Annað _____	
8. Hava tygum nakrar viðmerkingar at enda:	

Takk fyri at tygum luttóku í kanningin

