

---

GRANSKINGARDEPILIN FYRI SAMFELAGSMENNING

---



## FØRLEIKAMENNING OG ARBEIÐSMEGI

TØRVURIN HJÁ FØROYSKUM FYRITØKUM

DENNIS HOLM

ARBEIÐSRIT 29/2012



ISBN 978-99918-60-22-0

# FØRLEIKAMENNING OG ARBEIÐSMEGI

TØRVURIN HJÁ FØROYSKUM FYRITØKUM

Dennis Holm

*Granskingardepilin fyri Samfelagsmenning*  
**Fróðskaparsetur Føroya**

**ARBEIÐSRIT NR. 29/2012**

*Um arbeiðsrit:*

Arbeiðsrit eru samfelagsfakliga grundað arbeiði, sum eru minni í vavi og dýpd enn veruligar granskingarverkætlanir. Hesi rit kunnu eitt nú vera umbidnar kanningar, t.v.s. kanningararbeiði, sum Granskingardepilin ger móti gjaldi. Hetta kunnu eisini vera ávegis arbeiði av størri granskingarverkætlanum, undirvísingar- og kunningartilfar ella líknandi. Arbeiðsrit verða altíð skrivað á føroyskum. Hava fólk handrit, sum tey halda eru eignað til útgávu í Arbeiðsriti, eru tey vælkomn at seta seg í samband við depilin (sí adressu á forsíðuni).





**Arbeiðsrit 29/2012: Førleikamenning og arbeiðsmegi, tørvurin hjá føroyskum fyrirkum.**

Dennis Holm 2012

Útgevandi: Granskingardepilin fyri Samfelagsmenning, Fróðskaparsetur Føroya

Prent: Ikki prentað

**ISBN: 978-99918-60-22-0**

**ISSN: 1601-9423**



## Innihald

<b>1. INNGANGUR</b> .....	<b>8</b>
<b>2. HÁTTALAG</b> .....	<b>10</b>
2.1. FRÁGREIÐINGIN .....	10
<b>3. LUTTØKA Í KANNINGINI</b> .....	<b>11</b>
3.1. FYRITØKURNAR Í KANNINGINI .....	12
<b>4. TØRVUR Á ARBEIÐSFÓLKI</b> .....	<b>16</b>
4.1. UMLEIÐ 3,5% FARA FRÁ VEGNA ALDUR .....	16
4.2. VAKSA UM TALÍÐ AV ARBEIÐSFÓLKUM .....	17
4.3. NÝGGJAR VØRUR OG NÝGGJAR MARKNAÐIR .....	18
4.4. HAVA TØRV Á FÓLKI VIÐ FØRLEIKUM .....	20
<b>5. TØRVUR Á SKEIÐUM, EFTIRÚTBÚGVING, FØRLEIKAMENNING</b> .....	<b>21</b>
5.1. HAVA TØRV Á FØRLEIKAMENNANDI SKEIÐUM .....	21
5.2. HAVA VITAN UM SKEIÐSTILBOÐ Í FØROYUM .....	21
5.3. HAVA GJØRT BRÚK AV SKEIÐSTILBOÐUM .....	23
5.4. YMISKT HVUSSU FØRLEIKAMENNING VERÐUR RAÐFEST .....	25
<b>6. ALS, ARBEIÐSMARKNAÐARPOLITISK VIÐURSKIFTI OG KANNINGIN</b> .....	<b>27</b>
6.1. ALS OG KANNINGIN .....	27
6.2. FØROYAR OG FØROYSK ARBEIÐSMEGI Í GLOBALARI KAPPING .....	27
<b>SAMANDRÁTTUR</b> .....	<b>29</b>

## Myndir

Mynd 1. Talið á fólki, sum hava fingið arbeiðsloysisstuðul 2005-2011 .....	8
Mynd 2. Luttøka í kanninginini býtt á økið í landinum .....	11
Mynd 3. Hvør hevur svarað spurnablaðnum? (Fleiri krossar kundu setast við henda spurningin) .	11
Mynd 4. Kyn á teimum, sum hava svarað spurnablaðnum .....	12
Mynd 5. Føðiár á teimum, sum hava svarað spurnablaðnum? .....	12
Mynd 6. Vinnuslag og kanningin .....	13
Mynd 7. Aldur á fyrítøkunum í kanninginini .....	14
Mynd 8. Tal av arbeiðsfólkum á fyrítøkuni .....	14
Mynd 9. Fólk á fyrítøkuni við longri útbúgving frá hægri lærustovni .....	15
Mynd 10. Vinnugreinar (í kanninginini) og fólk við longri útbúgving frá hægri lærustovni .....	15



Mynd 11. Er ætlan at seta nýggj fólk fyri tey, sum fara frá vegna aldur .....	16
Mynd 12. Gongdin í talinum á arbeiðsfólkum .....	17
Mynd 13. Vaksa um tal av arbeiðsfólkum .....	17
Mynd 14. Ætlaða gongdin í umsetninginum .....	18
Mynd 15. Menna nýggja vøru / framleiðslu .....	19
Mynd 16. Nýggir marknaðir .....	19
Mynd 17. Tørv á fólkum við førleikum .....	20
Mynd 18. Hevur fyrirøkan tørv á skeiðum .....	21
Mynd 19. Vitan um skeiðs- og førleikamennanditilboð í Føroyum .....	22
Mynd 20. Eru skeiðs- og førleikamennandi tilboðini nøktandi .....	22
Mynd 21. Hevur fyrirøkan gjørt brúk av skeiðstilboðum .....	23
Mynd 22. Hvussu ofta eru fólk á skeiði .....	23
Mynd 23. Hevur fyrirøkan á fíggarætlanini sett av pening til førleikagevandi skeið .....	25
Mynd 24. Hava ikki gjørt brúk av skeiðum, tí .....	25

## Talvur

Talva 1. Innanhýsis og uttanhýsis skeið .....	24
---	----



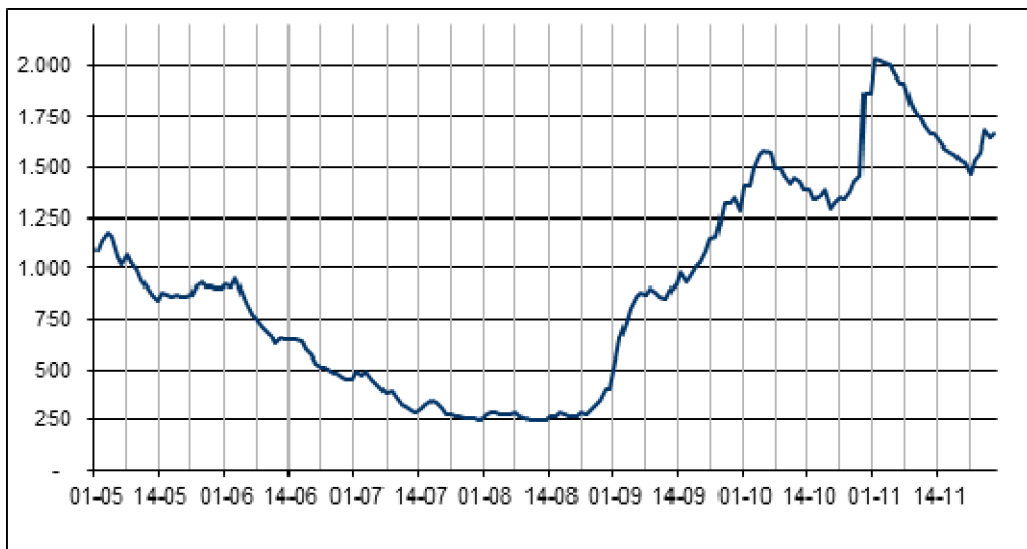
## 1. Inngangur

Føroyska vinnulívið er í alsamt størri altjóða kapping við útheimin, bæði tá talan er um kapping um marknaðarpartar í útheiminum og um kapping við útheiminum um arbeiðsmegi. Av somu orsök er tað alneyðugt hjá føroyskum vinnulívi framhaldandi at menna seg. Fylgja fyrirkur og arbeiðsfólk ikki við í menningini, so er stórir vandi fyri, at føroyska vinnulívið missur í mun til vinnulív aðrastaðni. Ein týðandi partur av menningini av vinnulívinum er førleikamenning av arbeiðsfólkinum.

Førleikamenning av arbeiðsfólkinum er ikki bert ein persónlig førleikamenning, men eisini ein førleikamenning, sum kemur allari fyrirkuni til góðar. Tað er tí av týðningi, at fyrirkur og arbeiðsfólk fylgja við menningini, soleiðis at føroyskar fyrirkur eru so væl fyri sum gjørligt til at standa seg í kappingini við útheimin.

Umframt at førleikamenna verandi arbeiðsfólk, so er tað eisini ein avbjóðing at tryggja, at møgulig nýggj starvsfólk hava neyðugar førleikar, at fólk við røttu førleikunum eru til taks, tá fyrirkur skulu seta nýggj fólk í starv.

Eftir eitt tíðarskeið við sera lágum arbeiðsloysi er talið av arbeiðsleysum í Føroyum vaksið tey seinastu tvey árin. Við ársbyrjan í 2011 fingur stívliga 2.000 fólk arbeiðsloysisstuðul frá ALS, og eitt ár seinni – við árslok 2011 táttaði talið í 1.700 fólk. Hetta var á leið fýra ferðir so nógv sum í november í 2008, tá tað vóru um 425 fulltíðar arbeiðsleys (ALS og Hagstova Føroya).



Mynd 1. Talið á fólki, sum hava fingið arbeiðsloysisstuðul 2005-2011.

(Kelda: ALS)

Mynd 1. omanfyri lýsir gongdina í talinum av arbeiðsleysum seinastu 6 árin. Lagt eigur at verða til merkis, at í myndini eru bert tey, sum fáa arbeiðsloysisstuðul frá ALS, tald við, og ikki tey, sum eru flutt undir skipanir hjá Almennastovuni orsakað av arbeiðsloysi.





Sambært endamálsorðingini í lógini um ALS hevur Arbeðsloysisskipan til endamáls at virka fyri bøttum møguleikum hjá arbeiðsleysum at fáa arbeiði og at umsita arbeiðsávísing fyri føroyska arbeiðsmarknaðin. ALS viðurkennir, at hvørt einstakt menniskja hevur serligar eginleikar og førleikar og ábyrgd fyri at menna sínar vinnumøguleikar. Leikluturin hjá ALS er at stuðla undir, at hvør einstakur eydnast við sínum. –Og fyri at fáa eina greiðari mynd av, hvør tørvurin er á arbeiðsfólki og hvørjar førleikar hjá arbeiðsfólki vinnuni tørvur, hevur ALS gjørt av at gera eina kanning, soleiðis at ALS meiri miðvíst kann bjóða skeið, sum gevur fólki førleikar, sum vinnuni tørvur.

Kanningin er gjørd í samstarvi við Granskingardepilin fyri Samfelagsmenning á Fróðskaparsetri Føroya.

## 2. Háttalag

Kanningin av tørvinum á arbeiðsfólki og hvørjar førleikar hjá arbeiðsfólki vinnuni tørvar varð gjørd sum ein spurnablaðskanning. Kanningin varð gjørd í tíðarskeiðinum 13. september til 15. oktober 2011 millum allar fyrirkur, sum eru limir í Føroya Arbeiðsgevarafelag.

Sjálv kanningin varð gjørd sum ein internetkanning, har eitt spurnablað varð svarað umvegis telduna. Kanningin varð skipað á tann hátt, at teldupostur varð sendur til allar fyrirkur á teldupost-yvirlitinum hjá Føroya Arbeiðsgevarafelag. Móttakarinn av teldupostinum fekk serstakt brúkarannavn og loyniorð sendandi saman við leinkju til spurnablaðið. Tá spurnablaðið varð liðugt svarað umvegis internetið, varð spurnablaðið læst, soleiðis at tann einstaki brúkarinn bert kundi svara spurnablaðnum einaferð.

Í samband við kanningina varð fyrst sent út eitt teldubræv við atgongd til spurnablaðið, og síðani vórðu tveir rykkjarar sendir til tey, sum ikki høvdu svarað spurnablaðnum. Tilsamans vóru teldupostar sendir út til 344 fyrirkur<sup>1</sup>. Av hesum svaraðu 109 fyrirkur spurnablaðnum. Tær 109 fyrirkurnar, sum hava svarað spurnablaðnum, hava tilsamans góð 2.600 fólk í arbeiði.

Tá hugsað verður um, at nógvar føroyskar fyrirkur eru lítlar og hava lítla umsitingarlíga orku, so er eitt svarprosent á smá 32 prosent á einari leið. Mett verður eisini, at hetta er eitt rímligt grundarlag til at kunna svara spurningunum um, hvør tørvin á arbeiðsfólki er, og hvørjar førleikar hjá arbeiðsfólki vinnuni tørvar.

### 2.1. Frágreiðingin

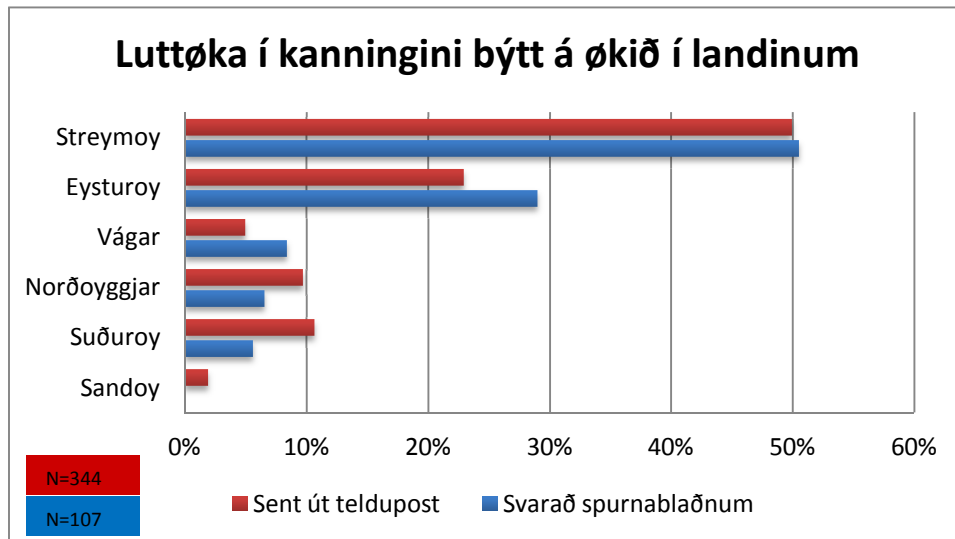
Sjálv frágreiðingin er í fýra pørtum. Fyrsti partur, kap. 3, er ein greining av, hvør hevur svarað spurnablaðnum, og hvørjar fyrirkur hava luttikið í kanningini. Í øðrum parti, kap. 4, verður hugt eftir, hvør tørvin er á arbeiðsfólki, hvørjar orsøkirnar eru til tørvin, og um talan er um tørvin á arbeiðsfólki við ávísimum førleikum. Triði partur, kap. 5., er ein greining av tørvinum á skeiðum, førleikamenning og eftirútbúgving. Í fjórða parti, kap. 6, verður umrøtt, hvussu úrlitini av kanningini kunnu brúkast í ALS-høpi og í arbeiðsmarknaðarpolitiskum viðurskiftum annars.

---

<sup>1</sup> Í yvirlitinum við teldupost adressum vóru tað nakrar teldupostadressur, sum ikki vóru virknar.

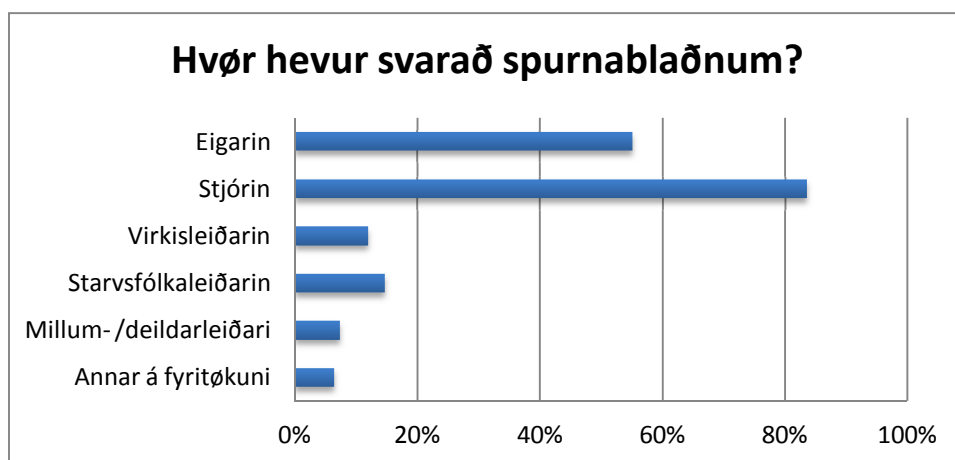
### 3. Luttøka í kanningini

Kanningin varð gjørd millum allar fyrirkur, sum eru limir í Føroya Arbeiðsgevarafelag, og sum brúka teldupost. Í myndini niðanfyrri sæst, hvussu økisbýtið er á teimum, sum hava fingið teldupost – *reyðu stabbarnir*. Harumframt er eisini í myndini økisbýtið á teimum, sum hava svarað spurnablaðnum – *bláu stabbarnir*. Tá hugt verður at, hvussu økisbýtið er á svaraðu spurnabløðnum, í mun til útsendu spurnabløðnum, sæst, at lutfalsliga fleiri fyrirkur í Eysturoy og Vágum hava svarað spurnablaðnum enn í t.d. Norðoyggjum, Suðuroy og Sandoy.



Mynd 2. Luttøka í kanningini býtt á økið í landinum

Tað er í flestu førum stjórin ella eigarin, sum hevur svarað spurnablaðnum – í nógvum førum eru stjórin og eigarin sami persónur.



Mynd 3. Hvør hevur svarað spurnablaðnum?  
(Fleiri krossar kundu setast við hendan spurningin)

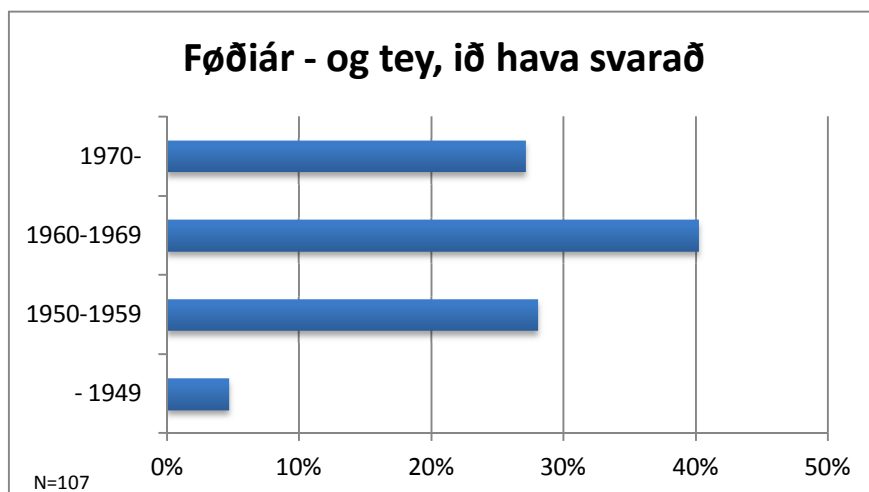
Umframt stjóran / eigarán, so eru tað í nøkrum førum virkisleiðarin, starvsfólka- ella deildarleiðarin ella onnur, sum hava svarað spurnablaðnum. Lagt eigur at verða til merkis, at tað í hesum spurninginum kundi setast fleiri krossar, tí verður samantalda prosentalið í myndini omanfyri meiri enn 100%.

Flestu stjórar í føroyska vinnulívinum eru menn, og er tað tí heldur ikki óvæntað, at tað eru fleiri menn enn kvinnur, sum hava svarað spurnablaðnum. Í teimum fyrítøkum, sum hava luttikið í kanningini, vóru 8 út av 10 stjórum menn.



Mynd 4. Kyn á teimum, sum hava svarað spurnablaðnum

Tá hugt verður at aldrinum, so fevnir aldurin á teimum, sum hava svarað spurnablaðnum, víða, frá 30 ár til 71 ár. Í miðal eru tey, sum hava svarað spurnablaðnum, 47 ár.



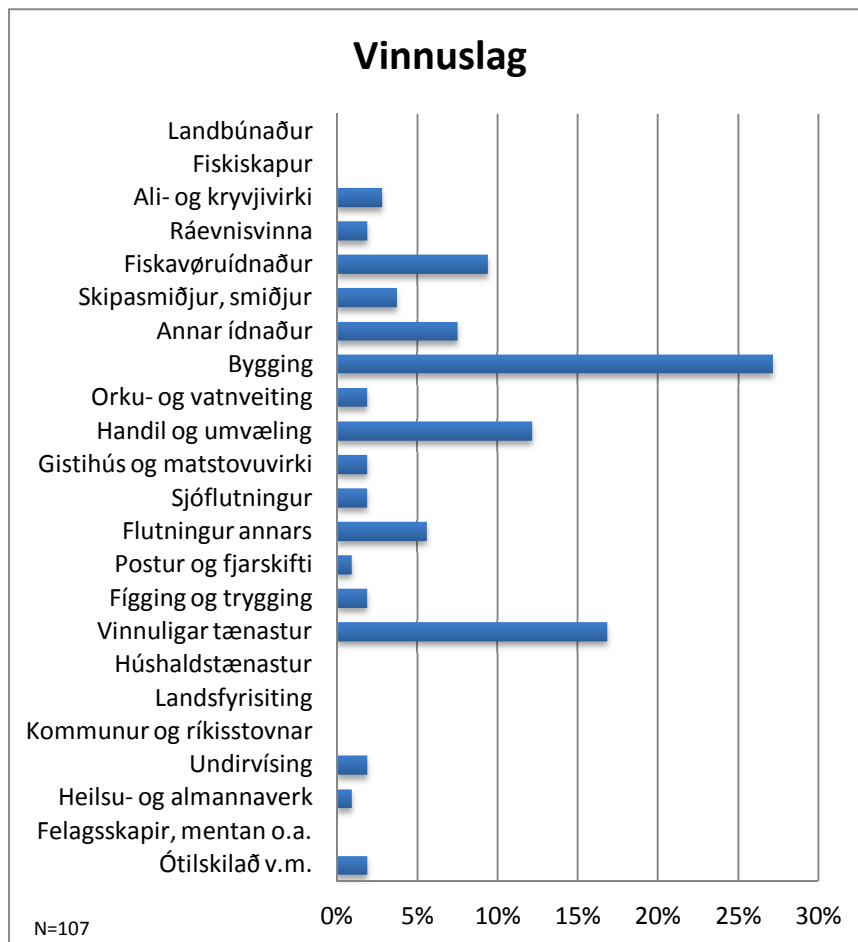
Mynd 5. Føðiár á teimum, sum hava svarað spurnablaðnum?

### 3.1. Fyrítøkurnar í kanningini

Býtt á vinnuslag fevna fyrítøkurnar, sum hava luttikið í kanningini, um flest øll sløg av fyrítøkum, sum eru í landinum, undantikið eru fyrítøkur innan landbúnað og húshaldstænastur. Sí eisini mynd 6 niðanfyri.

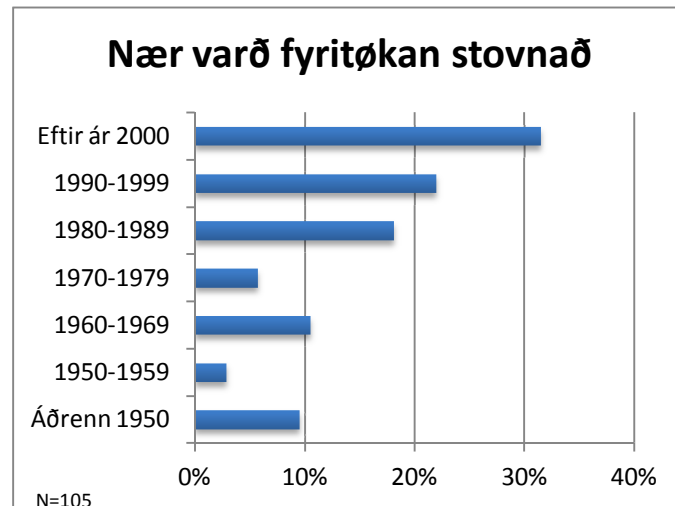
Fyritøkur innan fiskiskap og lands- og kommunalir stovnar luttóku ikki í kanningin. Hetta er sjálvsagt ein avmarking fyri kanningin, ikki minst tá hugsað verður um, at fiskiskapur og lands- og kommunalir stovnar fevna um ein stóran part av arbeiðsmegini í Føroyum. Hinvegin gevur kanningin eina góða mynd av støðuni hjá fyritøkum, sum eru limir hjá Føroya Arbeiðsgevarafelag. Úrslitini í kanningin eru eisini so mikið áhugaverd, at spurningurin er, um ikki líknandi kanning átti at verið gjørd millum lands- og kommunalar stovnar.

Fyritøkur innan bygging, vinnuligar tænastr og handil eru best umboðar í kanningin, og tað eru eisini innan hesar vinnur, at tað eru flestar fyritøkur í landinum.



Mynd 6. Vinnuslag og kanningin

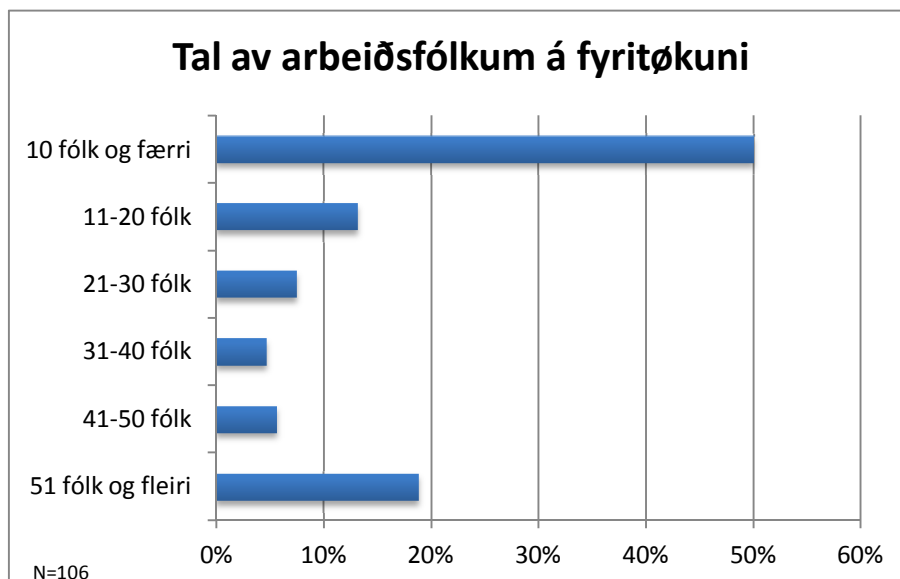
Fyritøknar, sum luttóku í kanningin, høvdu ymiskan aldur. Tær elstu eru stovnaðar fyri 1950, meðan tær yngstu eru stovnaðar seinastu 10 árin. Sí eisini myndina niðanfyr.



Mynd 7. Aldur á fyrítøkunum í kanningini

Miðalaldurin á fyrítøkunum í kanningini er góð 25 ár, og er sostatt talan um fyrítøkur, sum í flestu førum hava verið virknar í rúma tíð. Ein lítil triðingur av fyrítøkunum er stovnað eftir ár 2000. 10% av fyrítøkunum í kanningini eru 5 ár ella yngri.

Tær flestu føroysku fyrítøkurnar eru rættiliga smáar, soleiðis er eisini í kanningini. Helvtin av fyrítøkunum hevur 10 starvsfólk ella færri, meðan tað í hinum endanum eru smá 20% av fyrítøkunum, sum hava fleiri enn 50 arbeiðsfólk. 10 av teimum 106 fyrítøkunum, sum svaraðu hesum spurninginum, høvdu fleiri enn 100 fólk í arbeiði.



Mynd 8. Tal av arbeiðsfólkum á fyrítøkuni

Í miðal høvdu fyrítøkurnar, sum luttóku í kanningini, um 35 arbeiðsfólk. Tilsamans høvdu fyrítøkurnar góð 2.600 fólk í arbeiði.



**Mynd 9. Fólk á fyrirtøkuni við longri útbúgving frá hægri lærustovni**

Ein lítil fjórðingur av fyrirtøkunum í kanningini hava fólk við longri útbúgving frá hægri lærustovni á fyrirtøkuni. Góðir triggir fjórðingar av fyrirtøkunum siga seg ikki hava fólk við longri hægri útbúgving á arbeiðsplássinum. Niðanfryri er eitt yvirlit yvir, hvørjar vinnugreinar fyrirtøkurnar (í kanningini) eru, sum hava fólk við longri útbúgving frá hægri lærustovni.

#### Vinnugreinar (í kanningini) við fólk við longri útbúgving frá hægri lærustovni

- Ali- og kryvivirki
- Bygging
- Fígging og trygging
- Flutningur annars
- Handil og umvæling
- Heilsu- og almannaverk
- Orku- og vatnveiting
- Postur og fjarskifti
- Sjóflutningur
- Undirvísing
- Vinnuligar tænastr

#### Vinnugreinar (í kanningini) sum ikki hava fólk við longri útbúgving frá hægri lærustovni

- Annar ídnaður
- Fiskavøruídnaður
- Gistingarhús og maststovuvirki
- Ráevnisvinna
- Skipasmiðjur og smiðjur

**Mynd 10. Vinnugreinar (í kanningini) og fólk við longri útbúgving frá hægri lærustovni**

## 4. Tørvur á arbeiðsfólki

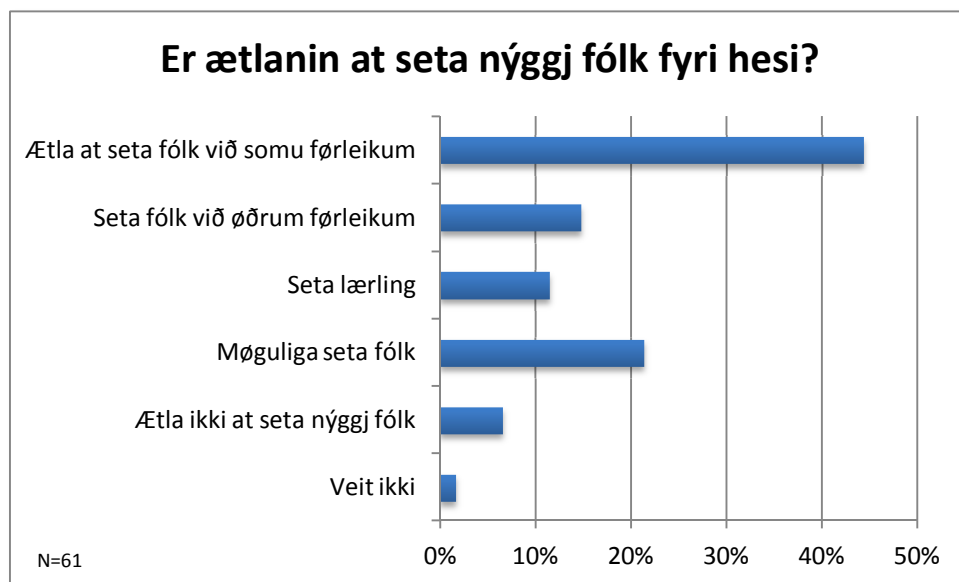
Umleið 2.600 fólk arbeiða, sum nevnt, á teimum 109 fyrirkunum, sum hava luttikið í kanningini. Lítið er at ivast í, at ein ávís útskipting í arbeiðsfólkinum er á fyrirkum sum heild, bæði tá umræður fólk, sum fara frá vegna aldur, fólk sum fara í annað starv, ella fólk sum fara úr starvi og undir útbúgving. Hetta hevur ávirkan á tørvin á arbeiðsfólki. Hartil kemur so spurningurin um at menna nýggja vøru ella framleiðslu og spurningurin um at royna at sleppa inn á nýggjar marknaðir – og hvørja ávirkan tað hevur á tørvin á arbeiðsfólki og fòrleikamenning av arbeiðsfólki.

Hesi viðurskipti verða viðgjørð í hesum partinum.

### 4.1. Umleið 3,5% fara frá vegna aldur

Í kanningini varð spurt, *hvussu nógv fólk á fyrirkuni fara frá vegna aldur komandi 3 árinum* – og svaraðu meiri enn helvtin av fyrirkunum, at á teirra fyrirkuni fóru fólk at fara frá vegna aldur komandi árinum. Tilsamans fara 90-95 fólk frá vegna aldur í fyrirkunum, sum hava luttikið í kanningini, svarandi til at umleið 3,5% av arbeiðsfólkunum fara frá vegna aldur.

Uppá spurninginum um ætlanin er at seta nýggj fólk í staðin fyri tey, sum fara frá fyri aldur, siga 30% seg antin ikki ætla at seta nýggj fólk ella verða í iva, um nýggj fólk verða sett fyri tey, sum fara frá vegna aldur. Tey, sum ætla at seta nýggja fólk, ætla í stóran mun at seta fólk við somu fòrleikum, sum tey, sum fara frá vegna aldur, hava.



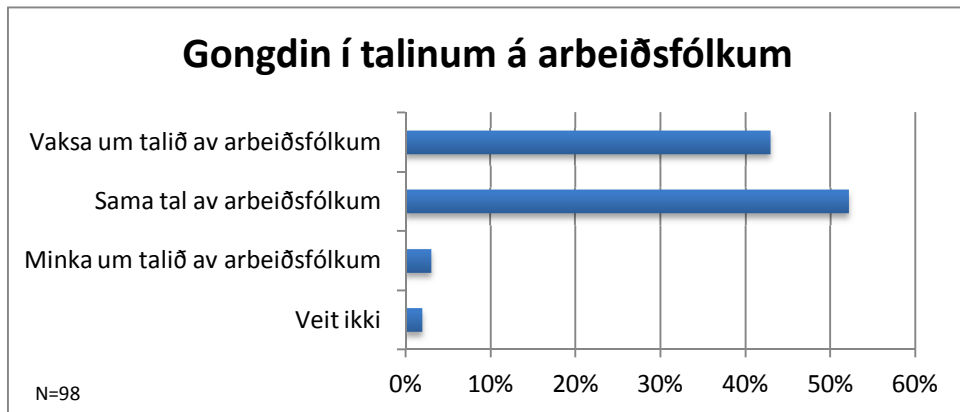
Mynd 11. Er ætlan at seta nýggj fólk fyri tey, sum fara frá vegna aldur

Sum víst í myndini omanfyri, so eru tað tó nakrar fyrirkur, sum ætla at seta fólk við øðrum fòrleikum, enn tey, sum fara frá vegna aldur, hava. Og hartil ætla nakrar fyrirkur eisini at seta lærling.



## 4.2. Vaksa um talið av arbeiðsfólkum

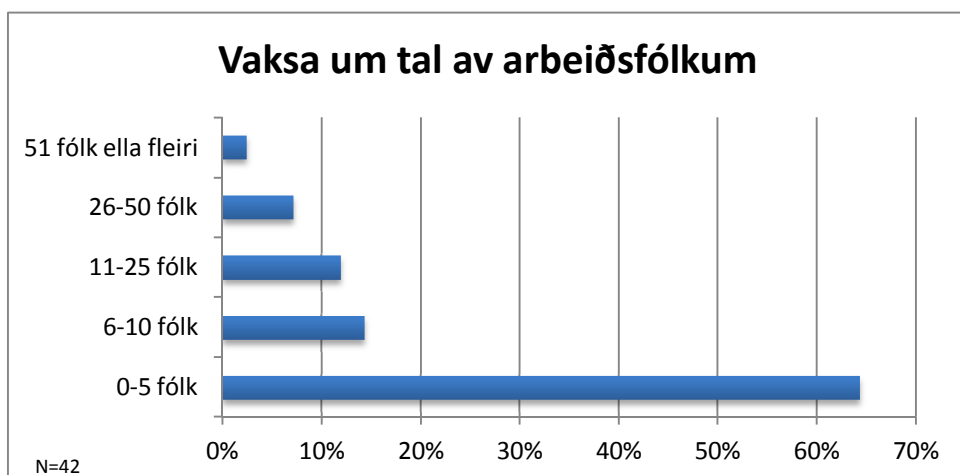
Umframt natúrliga útskipting orsakað av at arbeiðsfólk fara frá vegna aldur, so hava góð 40% av fyrirkunum í kanningini ætlanir um at vaksa um talið av arbeiðsfólkum komandi trý árin. Ein góð helvt av fyrirkunum siga seg koma at hava sama tal av arbeiðsfólkum, meðan 3% siga seg fara at minka um talið av arbeiðsfólkum komandi árin.



Mynd 12. Gongdin í talinum á arbeiðsfólkum

Í kanningini varð eisini spurt, hvussu nógv fólk (tal) fyrirkunnar væntandi fara at vaksa um talið av arbeiðsfólkum. Tær gott og væl 40 fyrirkunnar, sum siga seg fara at vaksa um talið av arbeiðsfólkum, fara í miðal at seta 10 fólk afturat í starv komandi árin. Tilsamans verður hjá hesum fyrirkunum talan um at vaksa um talið av arbeiðsfólkum við umleið 425 fólk.

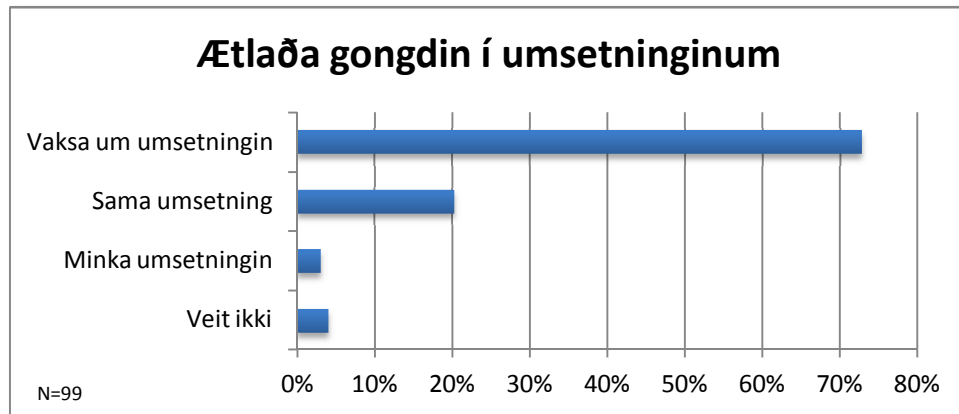
Myndin niðanfyrir skal lesast soleiðis: Umleið 65% av fyrirkunum, sum ætla at vaksa um talið av arbeiðsfólkum, ætla at vaksa um talið av arbeiðsfólkum við 0-5 fólkum.



Mynd 13. Vaksa um tal av arbeiðsfólkum

Tær flestu av fyrítøkunum, sum ætla at vaksa um talið av arbeiðsfólkum, ætla at seta millum 0 og 5 fólk afturat komandi árin, sí eisini myndina omanfyri. Tað eru tó eisini nakrar fyrítøkur, sum ætla at vaksa nógv um talið av arbeiðsfólkum. 9% av fyrítøkunum ætla at vaksa um talið av arbeiðsfólkum við fleiri enn 25 fólkum, onkur einstøk fyrítøka væntar, at tey verða umleið 100 arbeiðsfólk fleiri komandi árin.

Millum orsökirnar til, at fyrítøkurnar vænta at seta fleiri fólk, er, at tær hava sum málsetning at umsetningurin skal vaksa komandi trý árin. Tað er í kanningini eitt samanfall millum ein málsetning um at økja umsetningin og økingina í talinum á arbeiðsfólkum.



Mynd 14. Ætlaða gongdin í umsetninginum

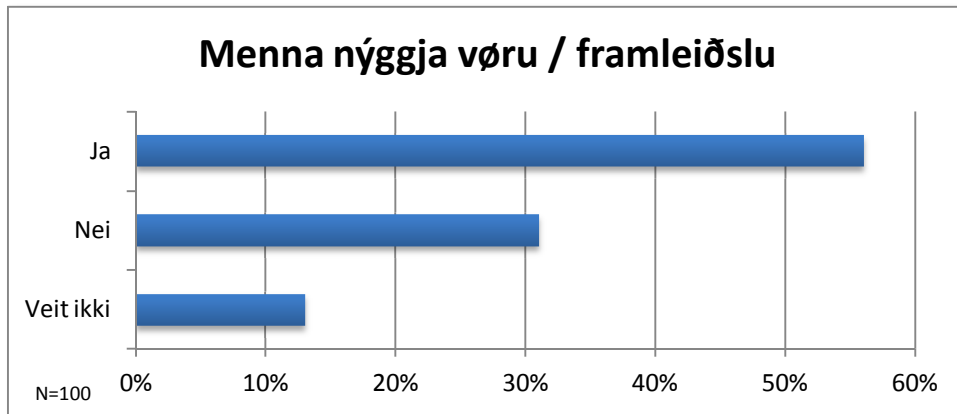
Ein stóur partur av fyrítøkunum í kanningini, fleiri enn 70%, hava sum málsetning, at umsetningurin skal vaksa komandi trý árin. Sløk 20% siga, at tey ætla, at umsetningurin skal verða hin sama, meðan nakrar fyrítøkur ætla at minka um umsetningin.

Í miðal hava fyrítøkurnar ein málsetning um at vaksa um umsetningin við meiri enn 40% komandi trý árin. Umleið 40% av fyrítøkunum hava sum málsetning at vaksa við upp til 10% komandi trý árin. Og so eru tað aðrar fyrítøkur, sum hava málsetning um størri vøxtur: Smá 15% av fyrítøkunum í kanningini siga, at tey ætla at vaksa umsetningin við meiri enn 100% komandi trý árin. Hesi viðurskiftini hava ávirkan á tørvin, sum fyrítøkurnar siga seg hava á arbeiðsfólkum komandi árin.

### 4.3. Nýggjar vørur og nýggjar marknaðir

Ein onnur orsök til, at fyrítøkurnar ætla at vaksa um talið av arbeiðsfólki, er, at tær fara undir at menna nýggjar vøru og/ella framleiðslu og hava málsetning um at sleppa inn á nýggjar marknaðir við sínum vørum.

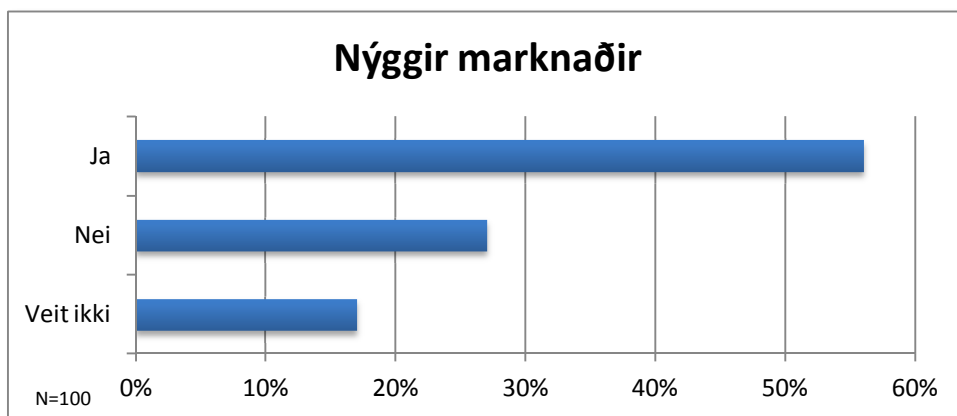
Meiri enn helvtin av fyrítøkunum í kanningini, 56%, siga seg fara at menna nýggja vøru og/ella nýggja framleiðslu komandi árin. Og ein munandi partur av hesum fyrítøkum vísa á, at tað fer at krevja nýggjar førleikar bæði hjá verandi starvsfólkum, og at tað harumframt fer at krevja nýggj starvsfólk við nýggjum førleikum.



Mynd 15. Menna nýggja vøru / framleiðslu

Tá umræður vinnugreinum, so eru tað fyrítøkur innan allar vinnugreinar, sum eru umboðaðar í kanningini, sum siga seg ætla at menna nýggja vøru/framleiðslu komandi árin. Talan er bæði um fyrítøkur, sum selja vørur og tænastr til heimamarknaðin, og um fyrítøkur, sum hava høvuðsmarknað uttanlands, t.d. fyrítøkur innan fiskavøruídnað og ali- og kryvjivirki.

Umframt at menna nýggja vøru og/ella framleiðslu so eru tað eisini nógv av fyrítøkunum, sum ætla at sleppa inn á nýggjar marknaðir við sínum vørum. Ein stór helvt av fyrítøkunum, 56%, siga, at tey ætla at sleppa inn á nýggjar marknaðir, meðan 27% siga seg ikki hava ætlanir um hetta. 17% siga seg ikki vita.



Mynd 16. Nýggir marknaðir

Eins og við nýggjari vøru/framleiðslu, so meta fyrítøknar, at tað fer at krevja nýggjar førleikar hjá verandi starvsfólki, umframt nýggj starvsfólk við nýggjum førleikum, fyri at røkka málinum um at sleppa inn á nýggjar marknaðir.

Býtt á vinnugreinar, so eru tað við einstøkum undantøkum fyrítøkur innan allar vinnugreinar, sum siga seg ætla at sleppa inn á nýggjar marknaðir komandi árin. Leggjast kann afturat, at smá 70% av fyrítøkunum, sum ætla at menna nýggja vøru/framleiðslu, ætla eisini at sleppa inn á nýggjar marknaðir við sínum vørum.

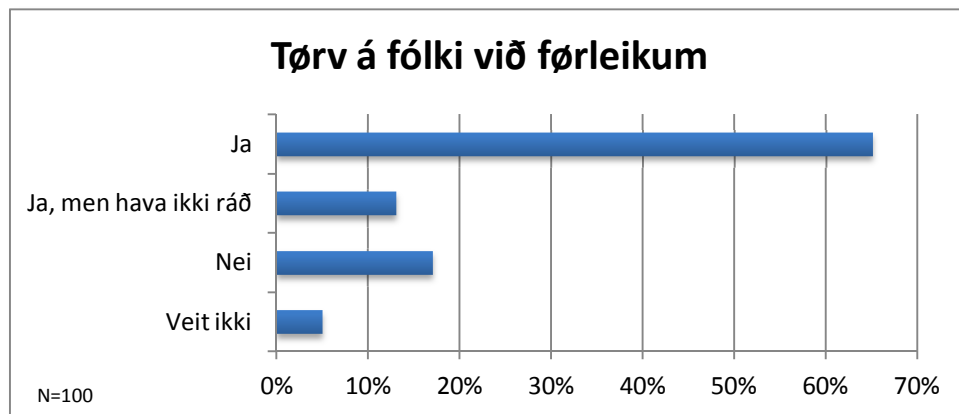
#### 4.4. Hava tþrv á fólki við fþrleikum

Sum víst omanfyri, so siga ein stþrur partur av fyrirtþkunum í kanningini, at tær fara at vaksa um talið av arbeiðsfólkum komandi árin. Harnæst siga fyrirtþkurnar eisini, at við tað at fyrirtþkan hefur ætlanir um at menna nýggja vþru og/ella framleiðslu, og at ætlanin er at sleppa inn á nýggjar marknaðir, so er eisini tþrvur á nýggjum fþrleikum hjá verandi starvsfólkum og tþrvur á nýggjum fólkum við fþrleikum.

Beinleiðis spurð: *Hava tit sum heild tþrv á fólki við fþrleikum?* – hava 65% av fyrirtþkunum svarað *ja*.

Vert er at leggja til merkis, at 13% av fyrirtþkunum siga seg hava tþrv á fólki við fþrleikum, men hava ikki ráð til at seta tey í starv. Talan er um fyrirtþkur innan ymiskar vinnur, sum eru í hesari stþðu, men kanska serliga fyrirtþkur innan byggivinnuna.

17% av fyrirtþkunum siga seg ikki hava tþrv á fólki við fþrleikum, meðan 5% siga seg ikki vita.



Mynd 17. Tþrv á fólki við fþrleikum

Ítþkiliga verður víst á, at tþrvur er á fólki við fþrleikum sum handverkarar, fólki innan sþlu og marknaðarfþring, roknskaparfólki, fólki við longri hægri útbúgvingum av ymiskum slagi og so framvegis. Nágreiniliga yvirlitið er ikki tikið við í frágreiðingina, men er tó latið ALS.

## 5. Tørvur á skeiðum, eftirútbúgving, førleikamenning

Í kanningini vórðu fyrirkur spurdar um viðurskifti, sum hava við tørv á arbeiðsfólki at gera, men harumframt varð eisini spurt, um tørvur er á skeiðum, eftirútbúgving og/ella førleikamenning. Hesi viðurskifti verða viðgjørð í hesum partinum.

### 5.1. Hava tørv á førleikamennandi skeiðum

Í kanningini vórðu fyrirkur spurdar: *Hevur fyrirkur tørv á skeiðum, eftirútbúgving, endurbúgving, førleikamenning?* –Og svaraður góð 75% av fyrirkunum, at tey hava tørv á skeiðum, eftirútbúgving, endurbúgving og/ella førleikamenning. 15% svaraðu, at tey hava ikki hendan tørv, meðan smá 10% søgdu seg ikki vita.

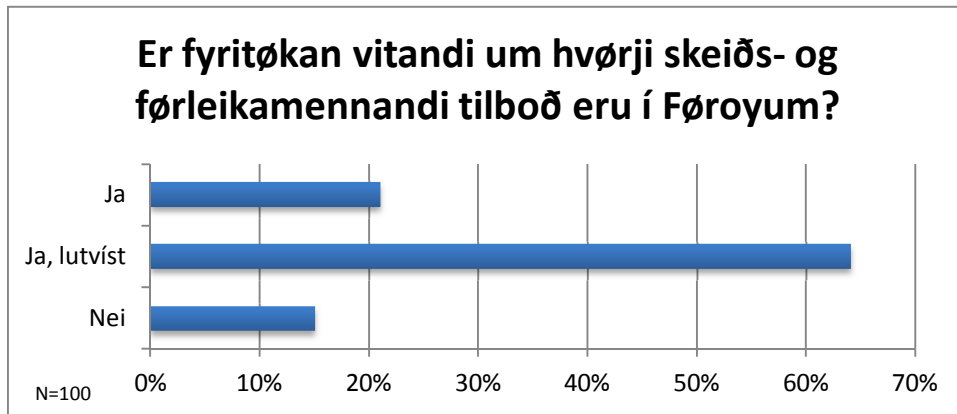


Mynd 18. Hevur fyrirkur tørv á skeiðum

Tá hugt verður at vinnugreinum og tørv á førleikamennandi skeiðum, so eru tað fyrirkur innan allar vinnugreinar, sum hava luttikið í kanningini, sum siga seg hava tørv á skeiðum. Tó so eru tað ikki allar fyrirkur innan vinnugreinarnar fiskavøruídnað, annan ídnað og ali- og kryvjivirki, sum siga seg hava tørv á skeiðum. Ein munandi partur av arbeiðsfólkunum á hesum fyrirkum eru ófaklærd, móguliga hevur hetta ávirkan á, um fyrirkurnar meta seg hava tørv á førleikamennandi skeiðum.

### 5.2. Hava vitan um skeiðstilboð í Føroyum

Í kanningini varð eisini spurt, um fyrirkurnar eru vitandi um, hvørji skeiðs- og førleikamennandi tilboð eru í Føroyum. Góð 20% svaraðu greitt ja, meðan smá 65% søgdu seg lutvíst hava vitan um, hvørji skeiðs- og førleikamennandi tilboð eru. 15% søgdu seg ikki vita um, hvørji tilboð eru á hesum økinum í Føroyum.



Mynd 19. Vitán um skeiðs- og fòrleikamennanditilboð í Føroyum

Úrslitini benda sostatt á, at veitarar av skeiðum í Føroyum í ávísan mun megna at kunna um hvørji skeiðs- og fòrleikamennandi tilboð eru, men at tað tó kundi verið gjørt meiri við at kunna fyrítøkurnar um, hvørji tilboðini eru.

Umframt at spyrja um fyrítøkurnar eru vitandi um, hvørji skeiðstilboð eru, so varð eisini spurt, um hesi tilboð vóru nøktandi fyri fyrítøkuna.



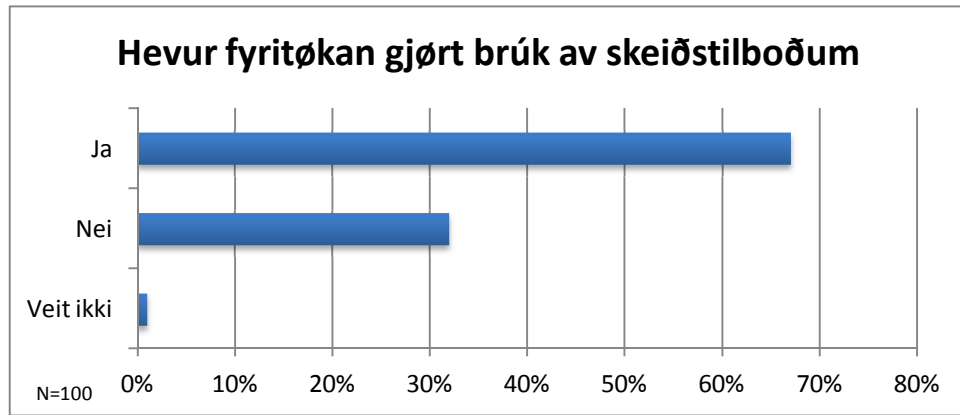
Mynd 20. Eru skeiðs- og fòrleikamennandi tilboðini nøktandi

Gott og væl helvtin av fyrítøkunum svara jálga til hendan spurning, men tað eru tó bert lutfalsliga fáar fyrítøkur (4%), sum svarað greitt ja, at tey tilboðini um skeið og fòrleikamennning, sum eru í Føroyum, eru nøktandi fyri tey. Hinvegin svara 47%, at tilboðini eru lutvíst nøktandi.

Vert er at leggja til merkis, at tilsamans 45% av fyrítøkunum eru neilig í svarinum uppá spurningin, um tilboðini um skeið og fòrleikamennning í Føroyum eru nøktandi. Smá 10% svara greitt nei, meðan góð 35% svaraðu, at tilboðini ikki eru heilt nøktandi. Sambært kanningini, so siga helvtin av fyrítøkunum, sum hava tørv á skeiðum, at verandi tilboð í Føroyum *ikki heilt* ella *als ikki* nøkta teirra tørv.

### 5.3. Hava gjørt brúk av skeiðstilboðum

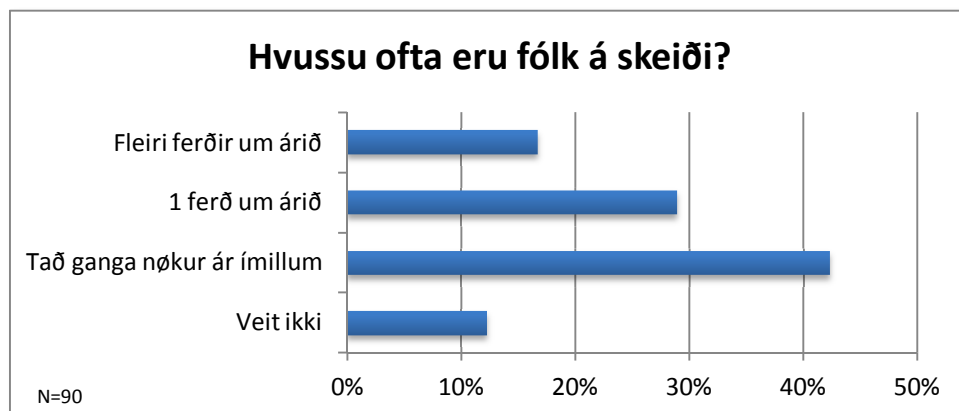
Ein munandi partur av fyrirkunum, sum hava luttikið í kanningini, hava gjørt brúk av skeiðstilboðum, hetta er galdandi fyri 67% av fyrirkunum. Hinvegin hava 32% av fyrirkunum ikki gjørt brúk av skeiðstilboðum.



Mynd 21. Hevur fyrirkun gjørt brúk av skeiðstilboðum

Tá hugt verður eftir tørvinum á skeiðum (partur 5.2. omanfyri), so siga 76% av fyrirkunum, at tey hava tørv á førleikamennandi skeiðum til teirra arbeiðsfólk. Við øðrum orðum eru tað nógvar fyrirkur, sum siga seg hava tørv á skeiðum, men ikki gera brúk av skeiðstilboðum, tí tað eru bert 67%, sum hava gjørt brúk av skeiðstilboðum. Millum orsakirnar til hetta er, at skeiðstilboðini, sum eru í Føroyum, ikki eru nøktandi.

Ein onnur orsök er, at nógvar færeyskar fyrirkur eru smáar, og tá kunnu ymisk viðurskifti gera, at førleikamennning ikki verður raðfest (sí eisini part 5.4. niðanfyri). Kanningin vísir í øllum førum, at smærri fyrirkur í nógv minni mun enn stórar fyrirkur gera brúk av tilboðum um førleikamennandi skeið. Til dømis hava at kalla allar fyrirkur í kanningini, sum hava fleiri enn 20 arbeiðsfólk, gjørt brúk av skeiðstilboðum, meðan gott og væl helvtin av fyrirkunum, sum hava færri enn 10 arbeiðsfólk, hava gjørt brúk av skeiðstilboðum.



Mynd 22. Hvussu ofta eru fólk á skeiði

Tá hugt verður at, hvussu ofta fyrítøkurnar hava fólk á skeiði, so eru tað 17% av fyrítøkunum, sum hava fólk á skeiði fleiri ferðir um árið. 29% av fyrítøkunum hava fólk á skeiði einaferð um árið, meðan tað hjá 42% av fyrítøkunum ganga nøkur ár ímillum, at tey hava fólk á skeiði. 12% av fyrítøkunum vita ikki, hvussu ofta fólk eru á skeiði.

Kanningin vísir, at tað í flestu førum er leiðslan, sum tekur stig til, at fólk fara á skeið, men hjá einum góðum fjórðingi av fyrítøkunum eru tað eisini arbeiðsfólkini, sum taka stig til at sleppa á skeið.

Í kanningini varð spurt, hvussu stórir prosentpartur av arbeiðsfólkunum høvdu verið á førleikagevandi skeiðum seinastu 12 mánaðirnar, har skilt varð millum innanhýsis skeið og uttanhýsis skeið. Í miðal hava fyrítøkurnar havt 38,7% av arbeiðsfólkunum á innanhýsis skeiðum seinasta árið, meðan 35,4% av arbeiðsfólkunum hava verið á uttanhýsis skeiðum.

**Innanhýsis skeið** eru fyriskipaði av fyrítøkuni, har skeiðshaldarar eisini eru frá fyrítøkuni.

**Uttanhýsis skeið** eru fyriskipaði av uttanhýsis veitara, sum fyrítøkan keypir skeið frá. Skeiðið kann antin vera bert fyrri fyrítøkuna ella kann vera alment skeið, har onnur eisini luttaka.

Ymiskt er tó, hvussu stórir partur av starvsfólkunum hava verið á skeiðum. Í talvuni niðanfyrri er yvirlit yvir, hvussu stórir partur av arbeiðsfólkunum á fyrítøkunum hava verið á uttanhýsis og innanhýsis skeiðum.

	<b>Innanhýsis skeið</b>	<b>Uttanhýsis skeið</b>
1-20% av arbeiðsfólkunum	28 %	38 %
21-40% av arbeiðsfólkunum	23 %	17 %
41-60% av arbeiðsfólkunum	11 %	23 %
61-80% av arbeiðsfólkunum	6 %	4 %
81-100% av arbeiðsfólkunum	32 %	19 %
<b>Tilsamans</b>	<b>100 %</b>	<b>100 %</b>
<b>N=</b>	<b>63</b>	<b>63</b>

Talva 1. Innanhýsis og uttanhýsis skeið

Talvan skal lesast soleiðis, at hjá 28% av fyrítøkunum, sum hava gjørt brúk av skeiðstilboðum, hava millum 1 og 20% av arbeiðsfólkunum verið á innanhýsis skeiði seinasta árið (12 mánaðirnar). Hjá 38% av fyrítøkunum hava millum 1 og 20% av arbeiðsfólkunum verið á uttanhýsis skeiði.

Hjá umleið einum triðingi av fyrítøkunum hava millum 81-100% av arbeiðsfólkunum verið á innanhýsis skeiði seinastu 12 mánaðirnar. Hjá smáum 20% av fyrítøkunum hava millum 81-100% av arbeiðsfólkunum verið á uttanhýsis skeiði seinasta árið.



#### 5.4. Ymiskt hvussu førleikamenning verður raðfest

Í kanninginum varð spurt, í hvønn mun fyrirkunna raðfesta førleikamenning, meiri nágreiniliga varð spurt, um pengar verða settar av á fíggarætlanini til førleikamenning. Eisini varð spurt, hvussu ofta starvsfólk eru á skeiði.



Mynd 23. Hevur fyrirkunna á fíggarætlanini sett av pening til førleikagevandi skeið

Ein lítil helvt, 47%, av fyrirkunnum siga seg hava sett pening av til førleikagevandi skeið á fíggarætlanini, hinvegin eru tað at kalla eins nógv fyrirkunur, 43%, sum siga seg ikki hava sett pengar av á fíggarætlanini til førleikagevandi skeið. Sostatt er førleikamenning ikki ein skipaður partur av árliga virkseminum hjá einum stórum parti av fyrirkunnum, sum hava luttikið í kanninginum.

Um hugt verður at tal av arbeiðsfólkum á fyrirkunnum og spurninginum um at peningur er settur av á fíggarætlanini til førleikagevandi skeið, so er tað ein greiður tendensur, at størri fyrirkunur raðfesta førleikagevandi skeið á fíggarætlanini, men hetta í minni mun er galdandi fyri smærri fyrirkunur.

Um hugt verður at teimum fyrirkunum, sum siga seg ikki hava gjørt brúk av skeiðum, so er tað serliga fíggarligi spurningurin, sum er orsøkin til, at fyrirkunna ikki hava gjørt brúk av skeiðum, sí eisini myndina niðanfyrir.



Mynd 24. Hava ikki gjørt brúk av skeiðum, tí...



Sum víst í myndini, so siga fleiri enn 35% av fyrirøðkunum (12 av 33 fyrirøðkum, sum ikki hava gjørt brúk av skeiðstilboðum), at orsøkin er, at tey hava ikki hava ráð at senda fólk á skeið. Ein partur, góð 20%, siga, at tey hava ikki tørv á tí, meðan 33% siga, at tey røttu skeiðini eru ikki tøk.

## 6. ALS, arbeiðsmarknaðarpolitisk viðurskifti og kanningin

Vitan um støðuna hjá vinnulívinum, tá umræður tørvi á arbeiðsfólkum og tørvi á førleikamenning og ikki minst, hvussu førleikamenning verður raðfest av føroyska vinnulívinum, hevur týðning bæði fyri ALS og fyri arbeiðsmarknaðarpolitisk viðurskifti í Føroyum sum heild. Í so máta er hendan kanningin við til at styrkja vitanargrundarlagið bæði hjá ALS og hjá politiska myndugleikanum á arbeiðsmarknaðarpolitiska økinum.

### 6.1. ALS og kanningin

Seinasta árið hava vit í Føroyum havt væl hægri arbeiðsloysi, enn vit hava havt undanfarnu árin. Tað er tí ein avbjóðing hjá ALS at hjálpa so nógvum sum gjørligt út á arbeiðsmarknaðin aftur. Hendan kanningin vísir greitt, at føroyskar fyrirkur komandi árin vænta at seta fleiri fólk í starv, og at ein partur av hesum fólkunum skulu hava ávísar førleikar.

Sambært kanningini fara 3,5% av arbeiðsfólkunum frá vegna aldur komandi trý árin. Ein munandi partur av fyrirkunum, 70%, ætla at seta nýggj fólk í starv fyri tey, sum fara frá vegna aldur. Harumframt ætla 40% av fyrirkunum at vaksa um talið av arbeiðsfólkum. Í miðal er ætlanin hjá hesum fyrirkum at vaksa um talið av arbeiðsfólkum við 10 fólkum.

Tað er eisini greitt, at fyrirkurnar ætla at seta fólk við førleikum. 65% av fyrirkunum vísa á, at tey hava tørv á fólk við førleikum, hartil siga 13% av fyrirkunum, at tey hava tørv á fólk við førleikum, men hava ikki ráð at seta hesi fólk í starv. Orsøkin til tørvin á fólk við førleikum er bæði, at fyrirkurnar ætla at menna nýggjar vørur, og at fyrirkurnar ætla at sleppa inn á nýggjar marknaðir.

Grundarlagið fyri at fáa fleiri fólk út á aftur arbeiðsmarknaðin tykist í ávísan mun verða til staðar. Uppgávan hjá ALS í hesum sambandi verður at skipa soleiðis fyri, at fyrirkurnar fáa tey fólk, sum tey hava tørv á. Kanningin gevur nøkur svar og nakrar ábendingar um, hvørji fólk tørvur fer at verða á komandi árin og innan hvørjar vinnur. Nakrar fyrirkur hava eisini í kanningini ítøkiliga víst á, hvørji fólk tey hava tørv á og við hvørjum førleikum.

Neyðugt verður tó sjálvsagt eisini framhaldandi hjá ALS miðvíst at knýta sambond millum fyrirkur, sum hava tørv á arbeiðsfólki, og arbeiðsleys. Samstundis sum miðvísa arbeiðið við at menna og fyrireika arbeiðsleys til at koma á aftur arbeiðsmarknaðin heldur fram.

Umframt tørv á arbeiðsfólki við og uttan ávísam førleikum, so vísa fyrirkur í kanningini eisini á, at tey hava tørv á førleikamennandi skeiðum. 75% av fyrirkunum siga seg hava tørv á førleikamennandi skeiðum. Men hóast hetta, so hava fleiri enn 30% av fyrirkunum ikki gjørt brúk av skeiðstilboðum, m.a. orsakað av, at fíggjarligt rásarúm ikki er til tað, ella orsakað av, at røttu skeiðini ikki eru tø, ella tí fyrirkurnar ikki hava tørv á skeiðum. Í kanningini vísa fyrirkurnar eisini ítøkiliga á, hvørji førleikamennandi skeiðstilboð tey hava tørv á. Hetta er eitt grundarlag, sum ALS eisini kann brúka í sínum arbeiði at fáa fleiri fólk út á aftur arbeiðsmarknaðin.

### 6.2. Føroyar og føroysk arbeiðsmegi í globalari kapping

Í arbeiðsmarknaðarpolitiskum og samfelagsbúskaparligum høpi er kanningin áhugaverd, tí hon gevur eina mynd av, hvørjar vónir føroyskar fyrirkur hava til framtíðina, hvussu hetta væntandi fer at ávirka gongdina



í talinum av arbeiðsfólkum, og hvør tørvurin á arbeiðsfólki við førleikum og á førleikamenning av verandi arbeiðsfólkum verður komandi árin.

Spurningurin um, hvussu føroyskar fyrirkur raðfesta førleikamenning, er serliga áhugaverdur í arbeiðsmarknaðarpoltiskum høpi. Kappingin um framleiðslu av vørum og kappingin um marknaðir er í dag global. Føroyskar fyrirkur kappast við fyrirkur úr øllum heiminum um marknaðarpartar, t.d. tá umræður fiskavørrur á evropeiska meginlandinum ella í USA. Ein fyrirtreyt fyri framhaldandi at standa seg í kappingini, er framhaldandi menning av føroyska vinnulívinum. Um fyrirkur og arbeiðsfólk ikki alla tíðina fylgja við menningini, so er vandi fyri, at marknaðarpartar verða mistir til aðrar fyrirkur, til onnur lond. Ein partur av menning í einari fyrirku er menning av førleikum hjá starvsfólkunum. Tí er eisini alneyðugt at raðfesta førleikamenning, soleiðis at arbeiðsfólkini fáa nýggjar førleikar. Fáa arbeiðsfólkini nýggjar førleikar, fær fyrirkur eisini nýggjar førleikar og harvið móguleikan at menna nýggjar vørrur og/ella nýggjar framleiðslur.

Spurningurin er so, í hvønn mun føroyskar fyrirkur raðfesta førleikamenning? Sambært kanningini siga 75% av fyrirkunum seg hava tørv á førleikamennandi skeiðum til arbeiðsfólkini. Men bert út við helvtin av fyrirkunum í kanningini hava fólk á førleikamennandi skeiðum hvørt ár. Hjá fleiri enn 40% ganga tað fleiri ár ímillum, at arbeiðsfólkini eru á førleikamennandi skeiðum. Kanningin vísir eisini, at skeiðstilboðini í Føroyum ikki eru heilt nøktandi. Gott og væl helvtin av fyrirkunum siga, at skeiðini ikki eru heilt ella als ikki eru nøktandi.

Nógv bendir á, at førleikamenningin ikki er ein skipaður partur í nógvum føroyskum fyrirkum. Bert 47% av fyrirkunum hava førleikamenning á fíggarætlanini, meðan 43% ikki hava førleikamenning sum part av fíggarætlanini. Tá førleikamenningin ikki er ein miðvísur partur av tilrættaleggingini av virkseminum hjá fyrirkuni, so er eisini hugsandi, at spurningurin um førleikamenningin ikki verður mettur hava stóran týdning.

Kanningar í Danmark geva eisini somu ábendingar innan summar vinnugreinar: Nógvur fyrirkur raðfesta ikki førleikamenning, og verður mettur, at hetta kann ávirka kappingarstöðuna hjá donskum fyrirkum í hesum vinnugreinum. Men í Danmark eru skipanir, skipaðar í samstarvi millum danska statin og partarnar á arbeiðsmarknaðinum, sum hava til endamáls at tryggja, at førleikamenning kann raðfestast. Eitt dømi er AMU-skipanin (Arbejdsmarkedssuddannelse), sum er ætlað faklærdum og ófaklærdum á privata og almenna arbeiðsmarknaðinum, og sum er ein skipan, sum verður fíggað í felag av danska statinum og þórtunum av arbeiðsmarknaðinum. AMU bjóðar styttri útbúgvingar og skeið til faklærd og ófaklærd, sum hava til endamáls at geva arbeiðsfólki ein førleika, sum er eftirspurdur á arbeiðsmarknaðinum, sum er eftirspurdur hjá donskum fyrirkum.

Í føroyskum arbeiðsmarknaðarpoltiskum høpi er spurningurin, um ikki førleikamenningin eigur at skipast meiri málrættað líkt AMU-skipanini í Danmark. Greitt er, at framhaldandi menning av vinnulívinum eisini setur krøv um miðvísa framhaldandi førleikamenning av arbeiðsfólkunum.



## Samandráttur

Seinastu tvey árin er talið av arbeiðsleysum í Føroyum vaksið nógv, og var við árslok í 2011 komið uppá umleið 1.700 fulltíðararbeiðsleys, ella fyra ferðir so nógv sum í november 2008.

Fyri á best gjørligan hátt kunna loysa uppgávuna at hjálpa arbeiðsleysum inn á aftur arbeiðsmarknaðin, hevur ALS gjørt av at gera kanning av, hvør tørvurin er á arbeiðsfólki og hvørjar førleikar hjá arbeiðsfólki vinnuni tørvur.

Kanningin varð gjørd millum fyrítøkur, sum eru limir í Føroya Arbeiðsgevarafelag, sum umvegis teldupost finga móguleikan at taka lut í einari spurnablaðskanning. 109 fyrítøkur luttóku í kanningini, sum Granskingardepilin fyri Samfelagsmenning gjørdi í samstarvi við ALS.

Við í kanningini luttóku fyrítøkur av flest øllum sløgum, undantikið fyrítøkur innan landbúnað, og húshaldstænastur. Fyrítøkurnar í kanningini høvdu tilsamans góð 2.600 fólk í arbeiði. Fyrítøkur innan fiskiskap, umframt lands- og kommunalir stovnar, luttóku ikki í kanningini.

Sambært kanningini ætla nógvar fyrítøkur komandi árin at seta fleiri fólk í starv. Orsøkirnar til hetta eru fleiri. Ein orsøk er, at ein partur av arbeiðsfólkunum fara frá vegna aldur. Ein annar er, at fyrítøkurnar komandi árin hava ætlanir um at vaksa um umsetningin, og hetta krevur fleiri arbeiðsfólk. Nógvar fyrítøkur hava eisini ætlanir um at menna nýggjar vørur og at sleppa inn á nýggjar marknaðir – og hetta krevur eisini í ávísan mun fleiri arbeiðsfólk. Kanningin vísir eisini greitt, at føroyskar fyrítøkur ikki bara hava tørv á fólki, men eisini hava tørv á fólki við ávísam førleikum.

Umframt tørv á arbeiðsfólki, so varð eisini í kanningini spurt, um fyrítøkurnar hava tørv á skeiðum, eftirútbúgving og førleikamenning. Har er niðurstøðan rættiliga greið: Flestu fyrítøkur í kanningini siga seg hava tørv á førleikamennandi skeiðum. Men ein trupulleiki tykist verða, at fyrítøkurnar bert í ávísan mun vita um, hvørji skeiðstilboð eru í Føroyum; umframt at tey skeiðstilboð, sum eru, bert lutvíst eru nøktandi fyri fyrítøkurnar.

Hóast fyrítøkurnar siga seg hava tørv á skeiðum, so er tað tó rættiliga ymiskt, hvussu fyrítøkur veruliga raðfesta førleikamenning av arbeiðsfólkunum. Bert helvtin av fyrítøkunum senda fólk á førleikamennandi skeið eina ella fleiri ferðir um árið. Hartil hevur ein munandi partur av fyrítøkunum ikki á fíggarætlanini sett av pening til førleikamenning av arbeiðsfólkunum.

Kanningin gevur nýggja vitan um partar av føroyska arbeiðsmarknaðinum, tá umræður tørvin á arbeiðsfólkum og tørvin á førleikamenning og hvussu førleikamenning verður raðfest. Eisini gevur kanningin eina mynd av, hvørjar vónir fyrítøkur hava til framtíðina, bæði tá umræður ætlanum um at vaksa um umsetningin og vaksa um talið av arbeiðsfólkum, og tá umræður ætlanum um at menna nýggjar vørur og røkka inn á nýggjar marknaðir.

Fyri ALS er kanningin eitt gott grundarlag í skipanini av dagliga virkseminum. Føroyskar fyrítøkur skulu komandi árin seta nóg nýggj fólk í starv. Tað er ein avbjóðing hjá ALS at hjálpa so nógvum arbeiðsleysum sum gjørligt út á arbeiðsmarknaðin aftur, samstundis sum fyrítøkurnar fáa fólk við teimum førleikum, tær hava tørv á. Kanningin er sostatt ein liður í at styrkja um grundalagið hjá ALS, tá sambond skulu knýst millum fyrítøkur, sum hava tørv á arbeiðsfólki, og arbeiðsleys.





