



FRÓÐSKAPARSETUR
FØROYA

KNUD SIMONSEN
Dr. Scient., lektari í havfrøði
Náttúruvísindadeildin



VITAN & VÍSINDI

Í hesi greinarøð, sum er í 10 pørtum, skriva vísindafólk á Fróðskaparsetri Føroya um evni, tey granska í. Hesaferð skrivur Knud Simonsen.

KENNIR TÚ BOTNIN?

NÝGGI BOTNKORT VÍSA, AT HAVBOTNURIN MANGA STAÐNI ER ØÐRVÍSI ENN GOMLU KORTINI HAVA GIVIÐ OKKUM EINA FATAN AV – EITT NÚ ER GUTTAGRYNNAN EIN RYGGUR, OG KANSKA MUGU VIT BROYTA HUGSAN UM SEINASTU ÍSTÍÐ. NÝGGJU KORTINI ER ÚRSLIT AV ÁRALANGARI DÁTUINNSAVNAN VIÐ M.Ø. RANNSÓKNARSKIPINUM MAGNUSI HEINASYNI

Botndátur frá ymsum keldum hava í nøkur ár verið nýttar til at framleiða botnkortini, sum eru ein grunnleggjandi partur av arbeiðinum á Náttúruvísindadeildini á Fróðskaparsetrinum við at teldusimulera sjóvarfalsrákið og alduviðurskiftini á landgrunninum. Hesi kortini geva áhugaverda og nýggja vitan um havbotnin kring oyggjarnar, sum í nøkrum forom víkja frá skúalærdominum, men sum eisini kunnu verða við til at lúka altjóða ásetingar um navngvevan á havbotninum.



Rannsóknarskipið Magnus Heinason við bryggju. Stórar partur av dátugrundarlagnum undir nýggju botnkortunum er innsavnaður við hesum skipinum.



Vaktar og bjargingarskipið Tjaldrið. Dýpdarmátningar eftir slóðini hjá Tjaldinum í ár 2000 er partur av grundarlagnum undir nýggju botnkortunum.

stimbra til at brúka neyvri og eintýðug staðarnavn. Seinastu árin er áheitanin víðkað til eisini at umfata havbotnin, serliga nú ið nútímans tækni ger tað møgulegt at kortleggja havbotnin eins væl og lendi á landi. Nýggju kortini gera tað møgulegt at vera við til at fylgja komandi altjóða ásetingum og samstundis varðveita og brúka ein part av gomlu útróðrarmentanini.

Nýggj hugsan um seinastu ístíðina?

Eisini sæst ymiskt í hesum nýggju kortunum, sum ikki heilt samþakkar við okkara vanligu fatan av, hvussu oyggjarnar eru skaptar ígjøgnum tíðirnar. Undir seinastu ístíð halda vit, at ein stórir partur av landinum var fjaldur undir tjúkkum ísi, sum spakuliga flutti seg út ígjøgnum dalar og sund og út á sjógv. At so hevur verið, í øllum forom í eina tíð, er einki at ivast í. Tað eru fleiri tekin um tað kring landið. Millum tey sjónligastu prógvini eru ísskúraðu hellurnar oman fyri Múlavík á Eiði og beint niðan fyri landsvegin oman fyri Kvívík. At ísurin er komin suður ígjøgnum Sundalagið og er farin eystureftir báðumegin Nólsoyuna, er helst einki at ivast í. Tað vísa grynnurnar, sum stínga seg eystur úr báðum endunum á Nólsoynni.

Norðanfýri eru týðiligar rennur, sum liggja sum framhald av sundunum

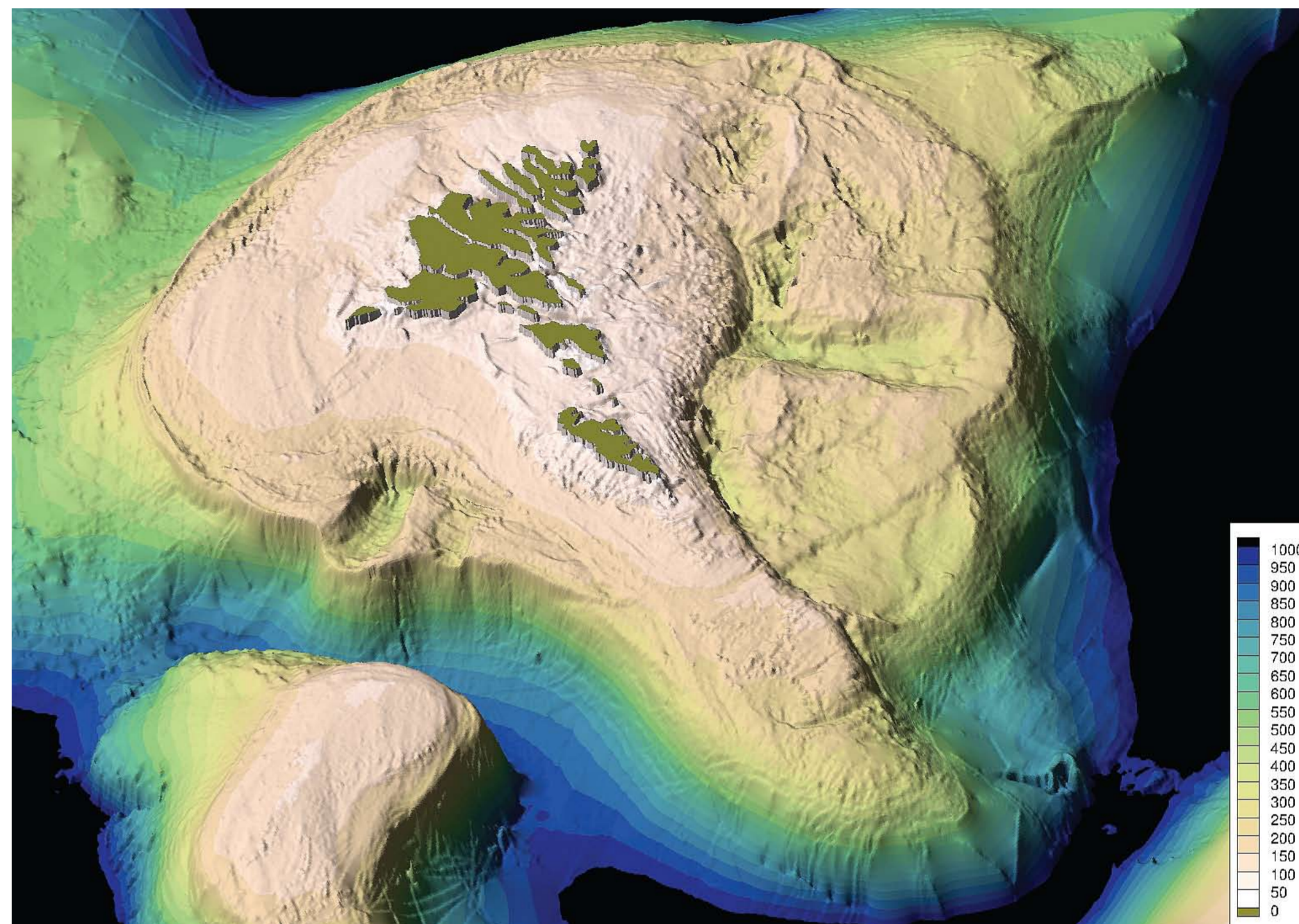
Guttagrýnnan er ein ryggur
Nýggju kortini eru í mongum forom munandi neyvri enn tey vanligu sjókortini. Eitt dømi er eitt stórt øki vestanfýri, ið er nevnt Guttagrýnnan. At talan ikki er um eina stóra, næstan runda grynnu, sum gomlu kortini vísa, er ikki nokur nýggjheit fyri útróðrarmenn, sum royna á leiðunum. Heldur er talan um tveir ryggir. Annar gongur vestur úr Trøllhøvda og út í hin ryggin, sum liggur í ein norður-suður. Dýpið á leiðini er um 80 m, og stínga ryggirnir einar 15-30 m upp úr botninum.

Endurnýtsla av gomlu fiskimiðunum

Á nýggju kortunum eru nógvir kneysar og grynnur. Nógvir av teimum eru – ella rættari vóru – navngivinir við nøvnum á fiskimiðum. Fyrr vóru fiskimiðini og ikki minst ýtini til miðini at rokna sum vinnuloyndómar. Nakað av hesari vitan er fest á blaði í miðabókum. Summar eru enn loyniligar, aðrar eru í varðveitslu hjá teimum avvarðandi,

meðan nakrar fáar eru útgivnar. Í dag finst neyvur útróðrarbátur, sum ikki er útgjerdur við GPS og aðrari hátøkniligari navigatiónsútgjerd, har miðini eru longd og breidd í einum plottara. Tørvurin at navngveva miðini er ikki longur tann sami. Hóast nakrar miðabøkur eru varðveittar, so kann kortini verða trupult at finna miðini, tí oftani er torført at siga, hvar ýtini eru, og er hesin partur av okkara útróðrarmentan tí í ferð við at hvørva.

Í ST skipanini er ein bólkur, The UN Group of Experts on Geographical Names, sum hevur til endamáls at



Dømi um botnkort, sum er framleitt á Náttúruvísindadeildini í sambandi við teldusimuleringar av sjóvarfalsrákinum

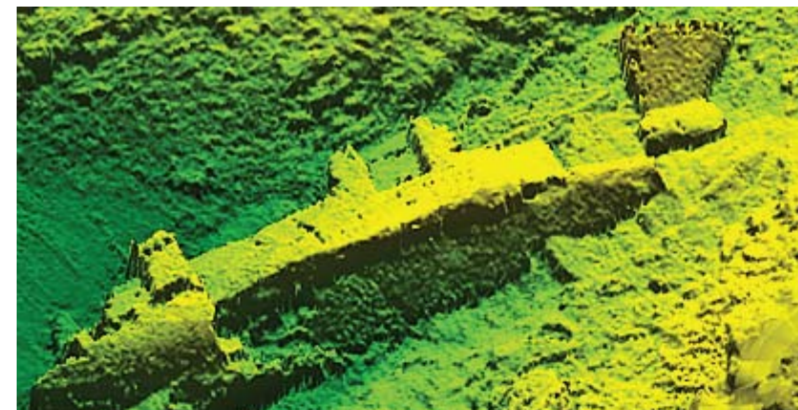
UNIVERSITY OF THE FAROE ISLANDS

norðanfýri. Í fyrsta umfari kann hetta tykja natúrligt. Men um hugt verður nærri eftir, so sæst, at rennurnar eru smalar úti á landgrunninum, og síðani breiðkast inn ímóti landi. Á landi vita vit, at smáir lókir so líðandi vaks til breiðar áir, so hvørt tær nærkast sjónum. Er tað, vit siggja á botninum norðanfýri, leivdir av stríðum streymum uttan av landgrunninum og inn ímóti landi? Kann hugsast, at talan er um smeltivatn av stórum ísnøgðum norðarlaga á landgrunninum undir seinastu ístíð? Vit vita tað ikki, so hetta eru enn bert leysar gitingar.

Nýggj botnkort, men ikki sjókort

Hesi nýggju botnkortini, sum higartil bert hava verið nýtt í teldusimuleringunum av streymi og aldam á Náttúruvísindadeildini, koma út í næstum sum partur av nýggjari skipan, sum er ætlað til bátar og skip, ið felagið Munin mennir. Eisini verða innsavnaðu dáturnar partur av grundarlagnum undir nýggjum botnkortum, sum Jarðfeingi er í ferð við at framleiða til nýggja atlasid, ið NÁM eftir ætlan gevur út í 2013.

Talan er kortini ikki um nýggj sjókort! Fram til seinasta ársskiftið hevði Farvandsvesenset í Danmark einkarættin til at gera sjókort í øllum ríkinum. Hesin stovnurin varð endaliga



Dømi um uppmáting við fleistrálu-einvaldi, sum Landsverk hevur gjørt av farmaskipinum Ólavi Gregersen, sum sakk í 1984 og liggur á botninum við Flesjarnar í Tangafirði. Mynd: www.landsverk.fo

ið stovnurin kallaðist tá, hevði bát siglandi aftur og fram í firðunum við 10-20 m ímillum slóðirnar. Í nøkrum stóðum, serliga í havnarløgum og har sum stórar útbýggingar hava verið, eru slóðirnar enn tættari. Landsverk hevur fyrr givið hesar mátingarnar út í málbordskortum, og tey eru eisini at siggja á korttænastusíðuni www.kortal.fo.

Framtíðar botnkort

Í dag eru ekkoloddi, sum hava fleiri strálar og kunnu gera munandi neyvri mátingar. Fyri nøkrum árum síðani útvegaði Landsverk sær eitt av hesum fleistrálu-einvaldi. Tólið hjá teimum hevur 240 strálar og mátar neyvt í einari breiðari slóð undir bátinum. Nýggju mátingarnar eru so mikið neyvri, at burturblivnar súkkulur og annað burturkast, sum liggur á botninum, siggjast á nýggju kortunum. Útgerðin hjá Landsverki er serliga ætlað til innaru leiðir og er best eignað til dýpir gryni enn 70 m. Á hesum dýpinum er mátaða slóðin heilar 245 m breið.

Í nýggja rannsóknarskipinum, sum væntandi verður farið undir at byggja í næstum til Havstovuna, er lagt upp til, at slík útgerð ætlað til djúpan sjógv verður ísett. Tað verður byrjanin til næsta ættarlið av há-neyvum botnkortum fyri føroyska sjókið.

Innsavnaðu dáturnar

Tað er Havstovan, sum hevur savnað inn og góðskutryggað dýpdarmátningar eftir slóðini hjá rannsóknarskipinum Magnusi Heinasyni síðani 1999 og hevur latið tey til Náttúruvísindadeildina. Eisini eru líkandi

mátingar eftir slóðini hjá vaktar- og bjargingarskipinum Tjaldinum í ár 2000 og mátingar hjá Landsverki inni á firðunum. Hetta eru alt mátingar, sum eru gjørdar við vanligum einstrálu-einvaldi.

Í savninum á Náttúruvísindadeildini eru eisini dýpir frá sonevndum 3D seismiskum kanningunum eystur av Munkagrúnninum og í Hetlandsrennuni. Hetta eru sera neyvri mátingar, sum eru tøkari fyri hvørjar 10 m í kannaðu økjunum, sum Jarðfeingi hevur lagt til rættis til hetta serliga endamálið.

Tøku mátingarnar hjá Landsverki eru í stóran mun frá 1980-árunum, tá ið Landsverk, ella Landsverkfrøðingurin,