

METSÄHALLITUKSEN PÄÄTÖS
Lemmenjoen kansallispuiston
järjestyssäännöstä

Annettu Vantaalla 18.3.2009

Lemmenjoen kansallispuiston järjestyssääntö

Metsähallitus on luonnonsuojelulain (LsL, 1096/1996) 18 ja 20 §:n nojalla antanut seuraavan Inarin ja Kittilän kunnissa sijaitsevaa Lemmenjoen kansallispuistoa koskevan järjestyssäännön.

Järjestyssääntöön on otettu seuraavista säädöksistä johtuvat määräykset: Suomen perustuslaki (731/1999), luonnonsuojelulaki (1096/1996), asetus eräistä valtion omistamille alueille perustetuista kansallispuistoista ja luonnonpuistoista (932/1981) sekä asetuksen muutos (583/1991), laki saamelaiskäräjistä (974/1995), maastoliikennelaki (1710/1995), maastoliikenneasetus (10/1996), metsästyslaki (615/1993), kalastuslaki (286/1982), pelastuslaki (468/2003), poronhoitolaki (84/1990), kaivoslaki (503/1965), ilmailulaki (281/1995), maankäyttö- ja rakennuslaki (132/1999), kokoontumislaki (530/1999) ja jätelaki (1072/1993). Lisäksi järjestyssäännössä on määräyksiä, jotka Metsähallitus on kansallispuiston hallinnosta vastaavana viranomaisena maanomistajan ominaisuudessa oikeutettu ja velvollinen antamaan.

Järjestyssäännön määräykset noudattavat periaatteita, jotka on esitetty ympäristöministeriön 28.11.2008 vahvistamassa luonnonsuojelulain 19 §:n nojalla laaditussa Lemmenjoen kansallispuiston hoito- ja käyttösuunnitelmassa.

Järjestyssääntö koskee kansallispuistoon kuuluvia alueita, joita ovat liitekarttaan merkityn rajauksen sisällä olevat valtion omistamat maa- ja vesialueet. Lisäksi järjestyssääntö koskee alueita jotka on hankittu tai hankitaan valtion omistukseen liitettäväksi kansallispuistoon sen perustamisen jälkeen.

Paikallisella asukkaalla tarkoitetaan Inarin ja Kittilän kunnissa henkikirjoitettuja ja vakinaisesti asuvia henkilöitä oman kuntansa alueella. Lähikylien asukkaalla tarkoitetaan karttaliitteen 2 rajauksen sisällä sijaitsevien kylien asukkaita.

Tämä järjestyssääntö kumoaa 11.3.1988 annetun Lemmenjoen kansallispuiston järjestyssäännön siihen myöhemmin tehtyine muutoksineen ja lisäyksineen.

1. Kansallispuiston perustaminen ja sen tarkoitus

(laki eräiden uusien luonnonsuojelualueiden perustamisesta valtionmaille; 634/1956 1 §, laki eräiden uusien luonnonsuojelualueiden perustamisesta valtionmaille annetun lain muuttamisesta; 204/1971 20 §, laki eräiden valtion omistamien alueiden muodostamisesta kansallispuistoiksi ja luonnonpuistoiksi; 674/1981 4 §)

Lemmenjoen kansallispuisto on perustettu vuonna 1956, ja sitä on laajennettu ensin vuonna 1971 ja uudestaan vuonna 1982.

Lemmenjoen kansallispuisto on yleiseksi nähtävyydeksi tarkoitettu luonnonsuojelualue, jonka keskeisin tarkoitus on suojella pohjoisen Lapin erämaaluontoa. Suojelu kohdistuu alkuperäisen luonnon piirteisiin, lajeihin ja eliöyhteisöihin, mutta voi kohdistua myös ihmisen toiminnan tuloksena syntyneisiin perinteisiin ympäristöihin, eliöyhteisöihin, maisemiin ja rakenteisiin. Perinteiset saamelaiselinkeinot sekä niiden luomat luonnontyypit ja rakenteet ovat olennainen osa kansallispuistoa. Kansallispuisto tarjoaa mahdollisuuden retkeilyyn, opetukseen ja tutkimukseen.

2. Saamelaisten oikeus omaan kieleen ja kulttuuriin

(perustuslaki 17 § ja 121 §, laki saamelaiskäräjistä 9 §, 3 §, 5 § ja 6 §, valtakunnalliset alueidenkäyttötavoitteet luku 4.7.)

Saamelaisten kotiseutualueeseen kuuluu suurin osa kansallispuistosta; Inarin kunnan puoleinen alue. Saamelaisilla alkuperäiskansana on oikeus ylläpitää ja kehittää omaa kieltään, kulttuuriaan ja kulttuurimuotoonsa kuuluvia perinteisiä elinkeinoja kuten poronhoitoa, kalastusta ja metsästystä.

Alueidenkäytössä otetaan huomioon saamelaisille alkuperäiskansana kuuluva oikeus ylläpitää ja kehittää omaa kulttuuriaan saamelaisten perinteisten elinkeinojen kehittämisedellytysten turvaamiseksi. Poronhoidon alueidenkäytölliset edellytykset turvataan.

3. Yleiset säännökset

3.1. Yleiset kiellot

(Asetus eräistä valtion omistamille alueille perustetuista kansallispuistoista ja luonnonsuojelualueista 1 §, metsästyslaki 8 luku, jätelaki 19 §)

Kansallispuistossa on kielletty seuraavat luontoa muuttavat toimenpiteet jäljempänä mainituin poikkeuksin:

- ojitus ja maa-ainesten ottaminen
- rakennusten, teiden ja laitteiden rakentaminen
- eläinten tappaminen, pyydystäminen tai hätyyttäminen ja eläinten pesien, kasvien ja elävien ja kuolleiden kasvinosien ottaminen ja vahingoittaminen
- koirien pitäminen irrallaan
- roskaaminen
- muut toimenpiteet, jotka saattavat muuttaa alueen luonnontilaa tai vaikuttaa epäedullisesti sen kasvillisuuden tai eläimistön säilymiseen

3.2. Kansallispuiston vyöhykejako

(asetus eräistä valtion omistamille alueille perustetuista kansallispuistoista ja luonnonpuistoista 4 §)

Kansallispuisto on jaettu vyöhykkeisiin, joita koskevat erilaiset liikkumis-, leiriytymis- ja tulentekomääräykset (karttaliite 1). Vyöhykkeet ovat:

	pinta-ala	% kansallispuiston pinta-alasta
Syrjävyöhyke	253 925 ha	88 %
Virkistysvyöhyke	30 592 ha	11 %
Kulttuurivyöhyke	1059 ha	alle 1 %
Rajoitusvyöhyke	214 ha	alle 1 %
Yhteensä	285 790 ha	

3.3. Liikkumisoikeudet

(LsL 18 §, maastoliikennelaki 4 §, ilmailulaki 40 §)

Kansallispuistossa saa liikkua omin voimin kaikkialla. Ravadaskönkään rajoitusvyöhykkeellä liikkuminen merkittyjen reittien ulkopuolella on sallittu ainoastaan Metsähallituksen luvalla kasvillisuuden ja maaperän kulumisen estämiseksi ja luonnonsuojelullisten arvojen turvaamiseksi.

Polkupyörällä ajaminen ja ratsastaminen on sallittu olemassa olevilla merkityillä kesäretkeilyreiteillä.

Koiravaljakolla ajaminen on kielletty kansallispuistossa.

Moottorikäyttöisten kulkuneuvojen (myös moottoriveneen ja vesijetin) käyttö on kielletty lukuun ottamatta kohdissa 4 ja 5 mainittuja poikkeuksia.

Ilma-aluksilla voi laskeutua ilmailulaitoksen entisille Jäkäläpään ja Martiniiskonpalon lentopaikoille omalla vastuulla. Muutoin ilma-aluksella laskeutuminen on luvanvaraista (kts. luku 5.6. luvanvarainen toiminta).

3.4. Leiriytyminen, tulenteko ja autiotupien käyttö

(asetus eräistä valtion alueille perustetuista kansallispuistoista ja luonnonpuistoista 2 §, pelastuslaki 24 §, LsL 18 §)

Lemmenjoen kansallispuistossa lyhykestoinen leiriytyminen on sallittua rajoitusvyöhykettä lukuun ottamatta. Leiriytyminen ei saa heikentää kansallispuiston luonnonarvoja eikä haitata puiston muuta käyttöä. Lemmenjokilaaksossa välillä Njurgulahti-Kultahamina leiriytyminen on sallittu ainoastaan osoitetuilla taukopaikoilla.

Virkistysvyöhykkeellä tulenteko on sallittua vain tulentekoon osoitetuilla paikoilla. Syrjävyöhykkeellä tulenteko on sallittua myös muualla kuin rakennetuilla tulipaikoilla, ei kuitenkaan alle puolen kilometrin etäisyydellä rakennetusta tulipaikasta. Tulentekoon voi käyttää kuivia oksia, risuja ja pieniä juurakoita.

Avotulen teko on kokonaan kielletty metsäpalovaroituksen aikana.

Kansallispuiston päivätuvat on tarkoitettu ensisijaisesti päiväkäyttöön ja autiotuvat tilapäistä yöpymistä varten. Metsähallitus voi tämän lisäksi antaa tarkempia ohjeita tupien käytöstä.

3.5 Marjastus ja sienestys

(asetus eräistä valtion alueille perustetuista kansallispuistoista ja luonnonpuistoista 2 § ja LsL 18 §)

Marjojen ja ruokasienien poimiminen on sallittua, elleivät liikkumisrajoitukset sitä estä.

3.6 Metsästyys ja kalastus

(asetus eräistä valtion omistamille alueille perustetuista kansallispuistoista ja luonnonpuistoista 3 §, kalastuslaki 5 §, 8 § 1 mom.)

Metsästyys on kansallispuistossa kielletty muilta kuin paikallisilta asukkailta (kts. luku 4.2. Metsästyys)

Kalastus on sallittu kalastuslain mukaisesti onkimalla ja pilkkimällä sekä läänikohtaisella viehekalastusluvalla muualla kuin kansallispuiston virtavesissä (kuten järvisedet). Metsähallitus voi myöntää myös muita kalastuslupia. Paikallisten asukkaiden oikeudesta kalastaa Inarin kunnassa sijaitsevalla kansallispuiston alueella ks. 4.3. Kalastus.

Kansallispuiston rauhoitussäännökset eivät vaikuta siihen, mitä asetuksella Norjan kanssa Tenojoen kalastuspiirin yhteisestä kalastussäännöstä tehdyn sopimuksen ja sen liitteen eräiden määräysten voimaan saattamisesta (949/1972) on säädetty tai säädetään.

4. Paikallisia ja lähikylien asukkaita koskevat erityissäännökset

4.1. Liikkuminen moottorikäyttöisillä kulkuneuvoilla

(maastoliikennelaki 4 §, maastoliikenneasetus 13 §)

Inarin ja Kittilän kuntalaisille voidaan myöntää lupia liikkua maastoajoneuvoilla tietyin perustein (kts. luku 5.3. Maastoliikenne)

Inarin ja Kittilän kuntalaisille voidaan myöntää lupia liikkua moottoriveneellä tietyin perustein (kts. luku 5.4. Vesiliikenne). Moottoriveneellä liikkuminen on sallittua lähikylien asukkaille.

Poronhoitotöissä liikkuminen moottorikäyttöisillä ajoneuvoilla on sallittu maastoliikennelain ja -asetuksen mukaisesti (kts. luku 5.2. Poronhoito ja luku 5.3. Maastoliikenne)

4.2. Metsästys

(metsästyslaki 8 § ja 9 §, asetus eräistä valtion omistamille alueille perustetuista kansallispuistoista ja luonnonpuistoista 3 §)

Inarin ja Kittilän kunnissa vakituisesti asuvalla on oikeus metsästä metsästyslain mukaisesti kansallispuistossa oman kuntansa alueella. Metsästyskoirien käyttö on metsästyksen yhteydessä sallittu metsästyslain mukaisesti. Metsähallitus voi myöntää luvan hirven ja karhun metsästyksen järjestelyihin sekä lihojen hakuun moottoriajoneuvolla maastosta. Inarin kunnan lähikylien asukkailla sekä Inarin kunnan luontaiselinkeinon harjoittajille voidaan myöntää lupa liikkua moottorikelkalla riekon ansapyyntiin liittyen.

Metsästyksen liittyvä tilapäinen leiriytyminen ja tulenteko on sallittua kansallispuistossa käyttäen kuivia oksia, risuja ja pieniä juurakoita, vyöhykejaon mukaisin periaattein (kts. kohta 3.4.). Metsästyksen yhteydessä voidaan ottaa tilapäiseen leiriytymiseen tarvittavia muutamia ohuita mäntyriukuja laavun ruodepuiksi.

Paikallisilla asukkailla, jotka saavat metsästä kansallispuistossa, on oikeus ansarisujen ottoon.

4.3. Kalastus

(kalastuslaki 12 §, kalastusasetus 34 a §)

Inarin kuntalaisilla on kalastuslain mukainen oikeus saada kuntalaisen kalastuslupa kansallispuistoon. Kalastuslupien myöntäminen perustuu vesien kestävään tuottoon. Inarin kunnan lähikylien asukkailla voidaan myöntää lupa liikkua moottorikelkalla kalastukseen liittyen.

Kittilän kunnan puolelle myönnetään lupia kalastuslain mukaisesti.

5. Muut säännökset

5.1. Viranomaistoiminta

(asetus eräistä valtion omistamille alueille perustetuista kansallispuistoista ja luonnonpuistoista 2 §)

Liikkumista, moottorikulkuneuvojen ja ilma-alusten käyttöä sekä leiriytymistä ja tulentekoa koskevat rajoitukset eivät koske suojelusäännösten sallimia viranomaistoimia. Viranomaistoimia hoitavien henkilöiden on tarvittaessa voitava osoittaa toimivansa edellä mainituissa tehtävissä.

5.2. Poronhoito

(poronhoitolaki 3 §, asetus eräistä valtion omistamille alueille perustetuista kansallispuistoista ja luonnonpuistoista 2 §, maastoliikennelaki 4 §, maastoliikenneasetus 13 §)

Porojen laiduntaminen ja siihen liittyvä poronhoitotyö on kansallispuistossa sallittu poronhoitolain mukaisesti. Mahdollisista uusista talviruokintapaikoista on ilmoitettava Metsähallitukselle ennakoon.

Poronhoidon edellyttämien kämppien, poroaitojen ja muiden rakenteiden tekeminen on sallittua Metsähallituksen luvalla.

Moottoriajoneuvojen käyttö poronhoitotöissä on sallittu maastoliikennelain ja -asetuksen mukaisesti.

Porokoirien käyttö poronhoitotöissä on sallittua. Poronhoitoa varten saadaan ottaa korvauksetta poltto- ja kotapuiksi tarvittavia puita. Metsähallitus voi myydä poronhoitoa varten tarvittavaa muuta puuta kansallispuistosta.

5.3. Maastoliikenne

(maastoliikennelaki 4 §, maastoliikenneasetus 13 §)

Moottoriajoneuvojen käyttö poronhoitotöissä on sallittu maastoliikennelain mukaisesti. Poronhoitotöissä moottoriajoneuvolla liikkuvien on vaadittaessa osoitettava, että he ovat kansallispuiston alueella poronhoitotehtävissä.

Metsähallitus voi myöntää maastoliikenneluvan kansallispuistoon seuraaviin tarkoituksiin:

- Inarin kunnan lähikylien asukkaille ja luontaiselinkeinon harjoittajille liikkumiseen moottorikelkalla kansallispuistossa Inarin kunnan alueella riekon ansapyyntiin liittyen;
- Inarin kunnan lähikylien asukkaille liikkumiseen moottorikelkalla kansallispuistossa Inarin kunnan alueella kalastukseen liittyen;
- Lisman kyläläisille polttopuun kuljettamista varten moottorikelkalla;
- Inarin kunnan lähikylien asukkaille pienimuotoiseen matkailutoimintaan (mm. varusteiden kuljetus, poro- ja hiihtoretkien huolto, asiakaskuljetukset tietyillä reiteillä) talviaikana moottorikelkalla.
- yksittäisiä tapahtumia varten lupia opastettujen ryhmien talvivaellusten ja pororetkien moottorikelkalla tapahtuvaan huoltoon;
- Inarin ja Kittilän kunnan asukkaille hirven- ja karhunmetsästyksen järjestelyihin ja saaliin noutamiseen moottorikelkalla sekä kertaluonteisia lupia saaliin noutamiseen sulanmaan aikana;
- valtausten ja kaivospiirien huoltoon talvella moottorikelkalla Metsähallituksen lupaohjeistuksen mukaisesti;
- valtausten ja kaivospiirien huoltoon kesäaikana erityisin perustein Metsähallituksen lupaohjeistuksen mukaisesti;
- harkinnan mukaan muuhun maastoliikenteeseen kansallispuiston toimintaan soveltuvaan tarkoitukseen.

5.4. Vesiliikenne

(LsL 18 §)

Kansallispuiston vesillä liikkuminen on sallittua soutaen tai meloen ilman erillistä lupaa.

Vesijetillä ajo on kielletty kansallispuistossa.

Moottoriveneen käyttö on sallittu kansallispuiston lähikylien asukkaille.

Metsähallitus voi myöntää moottoriveneen käyttöluvan kansallispuistoon seuraaviin tarkoituksiin:

- paikallisille (Inarin ja Kittilän kuntalaisille) luontaiselinkeinon harjoittajille
- lähikylien matkailuyrittäjille (edellyttää sopimusta Metsähallituksen kanssa) maksullisia venekuljetuksia varten
- Inarin ja Kittilän kunnan asukkaille hillastukseen, kalastukseen ja metsästykseseen liittyen jokiosuuksille Ivalojoen silta – Korsajärvi ja Naskamajoki – Ivalojoki
- valtausten ja kaivospiirien huoltoon tapauskohtaisesti
- yksityisille kiinteistöille kulkemista varten

5.5. Kullanhuuhdonta

(asetus eräistä valtion omistamille alueille perustetuista kansallispuistoista ja luonnonpuistoista 3 §, maastoliikennelaki 4 §, kaivoslaki 1 §, 3 §, 12 §, maankäyttö- ja rakennuslaki)

Kullanhuuhdonta kansallispuistossa on sallittu vain kaivoslain mukaisilla valtauksilla ja kaivospiireillä.

Lemmenjoen kansallispuistossa on sallittu muu kuin koneellinen kullanhuuhdonta. Koneellinen kullanhuuhdonta on sallittua niillä valtauksilla ja kaivospiireillä, jotka olivat voimassa puistoa koskevan asetuksen muutoksen (1991) tullessa voimaan.

Valtausten ja kaivospiirien huoltoon voidaan myöntää lupia maastoliikenteeseen Metsähallituksen lupaohjeen mukaisesti.

Metsähallitus voi myöntää kaivospiireille ja valtauksille määräaikaista lupia kullankaivua varten tarpeellisille rakennuksille. Rakentamiseen tarvitaan kunnan myöntämä rakennuslupa, valtauksille rakentamiseen lisäksi työvoima- ja elinkeinoministeriön lupa.

5.6. Luvanvarainen toiminta

Metsähallitus voi myöntää luvan kansallispuistoon seuraaviin tarkoituksiin:

- rajoitusosassa liikkumiseen (LsL 18 §)
- ilma-aluksella laskeutumiseen (Ilmailulaki 40 §)
- tieteellisessä tai opetuksellisessa tarkoituksessa tapahtuvaan eläinten tappamiseen ja pyydystämiseen sekä kasvien, näiden osien samoin kuin kivennäisnäytteiden vähäiseen ottamiseen (asetus eräistä valtion omistamille

alueille perustetuista kansallispuistoista ja luonnonpuistoista 2 §). Lupaa on haettava kirjallisesti Metsähallitukselta.

- muuhun kalastukseen kuin onkimiseen tai pilkkimiseen (asetus eräistä valtion omistamille alueille perustetuista kansallispuistoista ja luonnonpuistoista 2 §)
- poronhoitoon liittyvien rakennelmien rakentamiseen (asetus eräistä valtion omistamille alueille perustetuista kansallispuistoista ja luonnonpuistoista 2 §)
- kullanhuuhtontaa varten tarpeellisten kämppien rakentamiseen (kts. luku 5.5. kullanhuuhtonta) (asetus eräistä valtion omistamille alueille perustetuista kansallispuistoista ja luonnonpuistoista 3 §)
- yleisötilaisuuden järjestämiseen (kokoontumislaki 13 §)
- maastoliikenteeseen tietyin perustein (kts. luku 5.3. Maastoliikenne) (maastoliikennelaki 4 §)
- moottoriveneen käyttö lupia tietyin perustein (LsL 18 §) (kts. luku 5.4. Vesiliikenne)

Ympäristöministeriö voi myöntää kansallispuistoon lupia geologiseen tutkimukseen ja malminetsintään sekä liiallisen lisääntymisen vuoksi tai muutoin vahingollisen kasvi- tai eläinlajin yksilöiden vähentämiseen.

Alueellinen ympäristökeskus voi myöntää kansallispuistoon lupia luonnonsuojelulain 48 § mukaisesti mm. rauhoitetun kasvin tai sen osan keräämiseen sekä rauhoitetun eläinlajin pyydystämiseen tai kiinnittämiseen edellyttäen, että lajin suojelutaso säilyy suotuisana.

5.7. Matkailuun liittyvä yritystoiminta (LsL 18 §)

Matkailuun liittyvää toimintaa voidaan kansallispuistossa harjoittaa ilman erillistä sopimusta tai lupaa, mikäli toiminta perustuu kansallispuistossa sallittuihin jokamiehenoikeuksiin kuten patikointiin tai hiihtoon.

Taukopaikkojen käyttö matkailun yritystoiminnassa edellyttää Metsähallituksen lupaa tai sopimusta.

Yleisötilaisuuden järjestämiseen kansallispuistossa on hankittava Metsähallituksen suostumus (kokoontumislaki 13 §).

Niiden Inarin kunnan lähikylien asukkaiden kanssa, jotka toimivat alueella matkailuyrittäjinä, voidaan tehdä sopimus tai he voivat saada luvan pienimuotoiseen matkailutoimintaan liittyvään maastoliikenteeseen talviaikana moottorikelkalla (kts. luku 5.3. Maastoliikenne).

Opastettujen talvivaellusten ja pororetkien moottorikelkalla tapahtuvaan huoltoon voidaan myöntää kertaluonteisia lupia matkailuyrittäjille. Ennen luvan myöntämistä kuullaan ao. alueen paliskuntia.

Lähikylien matkailuyrittäjille voidaan myöntää moottoriveneen käyttö lupia (kts. luku 5.4. Vesiliikenne).

5.8. Muut määräykset

Tämän järjestyssäännön sisältämät säännökset, joiden nojalla eräät toimenpiteet kansallispuistossa sallitaan, eivät perusta kenellekään laajempaa oikeutta kuin mitä asianomaisella muuten on.

Luonnonsuojelua valvovalla viranomaisella ja luonnonsuojelualueen vartijalla on oikeus ottaa haltuunsa metsästys-, kalastus- tai muut välineet, joita on käytetty tai aiotaan käyttää vastoin kansallispuistossa noudatettavia säännöksiä tai määräyksiä. Sama haltuunotto-oikeus koskee myös puistoalueelta luvottomasti pyydettyjä eläimiä ja luvottomasti otettuja kasveja sekä kaikkea muuta sellaista, mitä puistosta on kielletty ottamasta tai siellä käyttämästä (LsL 60 §).

Muutoksenhaku

Päätökseen saa hakea muutosta valittamalla Rovaniemen hallinto-oikeuteen 30 päivän kuluessa päätöksen tiedoksisaannista. Tarkemmat ohjeet muutoksenhausta on päätöksen liitteenä olevassa valitusosoituksessa.

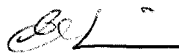
Päätöksen tiedoksianto

Tämä päätös saatetaan tiedoksi yleistiedoksiantona. Päätös pidetään nähtävänä 2.5.2009 saakka Metsähallituksen keskusyksikössä, Vernissakatu 4, 01300 Vantaa, Metsähallituksen Ivalon toimipaikassa, Ivalontie 10, 99800 Ivalo, Ylä-Lapin luontokeskuksessa Siidassa, Inarin ja Kittilän kuntien ilmoitustauluilla sekä Metsähallituksen internet-sivuilla osoitteessa:

[www.metsa.fi/Retkeily&erämatkailu/Luvat ja päätökset/Uusimmat järjestyssäännöt](http://www.metsa.fi/Retkeily&erämatkailu/Luvat_ja_paatokset/Uusimmat_jarjestyssaannot).
Asiakirjan nähtäväksi asettamisesta ilmoitetaan Virallisessa lehdessä 25.3.2009 sekä sanomalehti Lapin Kansassa ja viikkolehti Inarilaisessa.



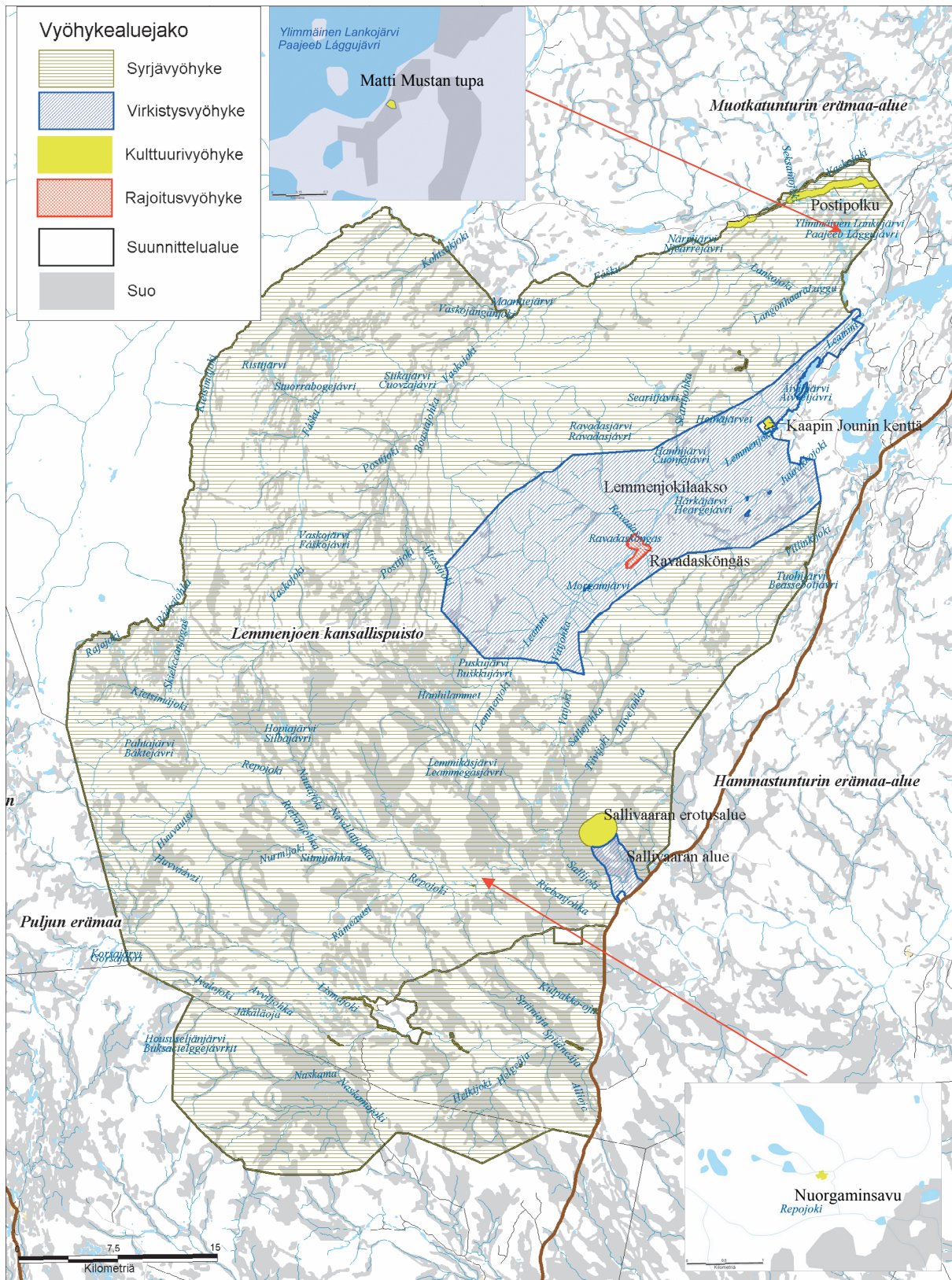
Luontopalvelujohtaja Rauno Väisänen



Ylitarkastaja Esko Korsulainen

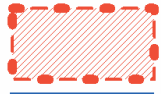
Liitteet

1. Lemmenjoen kansallispuiston vyöhykekartta
2. Lemmenjoen kansallispuiston lähikylärajauskartta
3. Valitusosoitus



Aineisto: © Metsähallitus 2007, © Genimap Oy, Lupa L5293.

Lemmenjoen kansallispuiston lähikylät



Lähikylien raja-alue



Suunnittelualue

