



FINNMARK FYLKESKOMMUNE  
FINNMÁRKKU FYLKKAGIELDA

# Årsmelding 2010



## Innhold

FAKTA OM FINNMARK OG FYLKESKOMMUNEN .....	2
FYLKESRÅDMANNENS FORORD ....	3
FORVALTNINGSREFORMEN .....	4
DET FLERKULTURELLE FINNMARK ..	5
POLITIKK I OG FOR FINNMARK .....	6
NÆRING .....	8
SAMFERDSEL .....	9
OPPLÆRING .....	10
KULTUR .....	12
AREAL OG KULTURVERN .....	13
TANNHELSE .....	14
REGIONAL PLANLEGGING OG FORSKNING I FINNMARK .....	15
ARBEIDSGIVERPOLITIKK OG FELLESTJENESTER .....	16
ØKONOMISKE NØKKELTALL .....	17

## Fakta om Finnmark og fylkeskommunen

I 2010 økte folketallet i Finnmark med 561 personer. Dette er den største økningen i folketallet i fylket siden 1992. Det betyr at vi nå er 73 417 finnmarkinger. Det høyeste antallet siden 2003. Folketallet i Finnmark var på sitt laveste i 2007 med 72 362 innbyggere. I 2010 var det kommunene Alta, Hammerfest, Sør-Varanger, Hasvik, Nordkapp og Nesseby som opplevde ei økning i folketallet. Hasvik var den kommunen som hadde den største prosentvise økninga. Alta er den kommunen som har hatt den største økning i antall innbyggere med en vekst på 391. Det betyr at Alta kommune i 2010 passerte 19 000 innbyggere. Hammerfest ble den nest største kommunen i fylket i innbyggertall etter å ha passert Sør-Varanger. Økninga i Alta og Hammerfest har en sammenheng med både høye fødselsoverskudd og stor innflytting. I kommunene Nesseby, Nordkapp, Sør-Varanger og Hasvik skyldes økninga først og fremst at det er flere innflyttere enn utflyttere. Måsøy, Kvalsund, Gamvik og Berlevåg er de fire kommunene som har størst prosentvis nedgang i folketallet i fylket. Nedgangen i disse kommunene har en sammenheng med stor utflytting og få barnefødsler sammenlignet med antall døde. Konsekvensen av dette er at Kvalsund og Gamvik i løpet av 2010 fikk under 1 000 innbyggere.

Ved utgangen av 2010 var 2,9% av arbeidsstyrken i fylket arbeidsledig. Dette utgjør 1 114 personer og er en nedgang på 100 fra samme periode i 2009. Dette viser at det spirer og gror i arbeids- og næringslivet i fylket. Det skapes flere arbeidsplasser spesielt innenfor fiskeri. En ser også ei økning i sysselsettinga i bergverksindustrien, bygg og anleggsvirksomhet og offentlig tjenesteyting. Etter mange år med optimisme rundt olje og gass, gir planene om ny kraftlinjebygging fra Balsfjord til Varangerbotn nye muligheter for at Finnmark en gang i framtida skal bli en vesentlig leverandør av fornybar energi.

Mange finnmarkskommuner kommer høyt opp i likestillingsanalyser i Norge. Vadsø framstår som den mest likestilte kommunen i hele Norge. Finnmark skårer spesielt høyt i forhold til lønnsvilkår for kvinner og andel kvinnelige ledere. Det er spesielt de offentlige arbeidsplasser i fylket som bidrar til dette. I Finnmark fylkeskommune er 63% av lederne kvinner. Til sammen sysselsetter vi 1 066 personer. I forbindelse med forvaltningsreformen har fylkeskommunen fått ansvar for nye oppgaver fra 2010, og det er ansatt ti nye rådgivere i fylkeskommunens sentraladministrasjon.

### ØKONOMISKE NØKKELTALL

Tall i mill. kr	2010
Frie inntekter	1 151,8
Brutto driftsinntekter	1 680,2
Brutto driftsutgifter	1 543,5
Lånegjeld	1 054,0
Renteutgifter	35,9
Avdrag	30,0
Netto lånegjeld pr innbygger i kr	14 432
Andel fast eiendom og utstyr som er lånefinansiert	78,1 %
Andel egenkapital av anleggsmidler	15,4 %

### TABELL 1: BEFOLKNING FORDELT PÅ REGIONER

	2000	2009	2010	2011	Endring 2000–2011
Regionale senter <sup>1</sup>	41 712	43 680	44 243	44 904	7,7 %
Kyst-vest <sup>2</sup>	8 726	7 590	7 499	7 500	-14,0 %
Kyst-øst <sup>3</sup>	9 162	7 636	7 589	7 540	-17,7 %
Innlandet <sup>4</sup>	14 459	13 586	13 525	13 473	-6,8 %
<b>Totalt i Finnmark</b>	<b>74 059</b>	<b>72 492</b>	<b>72 856</b>	<b>73 417</b>	<b>-0,9 %</b>

### TABELL 2: ANTALL ANSATTE I FINNMARK FYLKESKOMMUNE

	Antall ansatte	Kvinner	Menn	Antall ledere <sup>5</sup>	Kvinner	Menn
Sentraladministrasjonen	136	56 %	44 %	24	54 %	46 %
Videregående skole/ folkehøgskole	761	53 %	47 %	27	63 %	37 %
Tannhelsetjenesten	137	84 %	16 %	3	33 %	67 %
Kulturvirksomheter	32	57 %	43 %	4	75 %	25 %
<b>Totalt i Finnmark fylkeskommune</b>	<b>1 066</b>	<b>57 %</b>	<b>43 %</b>	<b>58</b>	<b>63 %</b>	<b>37 %</b>

Finnmark fylkeskommune / Finnmarkku fylkkagielda  
Redaksjonskomité: Charles Petterson, Johnny-Leo Jemsletten, Trond Magne Henriksen, Karoline Andreassen, Ole-Håkon Haraldstad, Ann Kristin Johnsen, Elen Ragnhild Sara, Lill Åse Johansen.  
Forsidefoto: Kari Bjørkli Thomassen. Elever fra design og håndverk ved Kirkenes videregående skole.  
Opplag: 1.700.



Grafisk produksjon: Fagtrykk Idé Alta.

- 1 Alta kommune, Hammerfest kommune, Sør-Varanger kommune og Vadsø kommune
- 2 Loppa kommune, Hasvik kommune, Kvalsund kommune, Måsøy kommune og Nordkapp kommune
- 3 Vardø kommune, Lebesby kommune, Gamvik kommune, Berlevåg kommune og Båtsfjord kommune
- 4 Kautokeino kommune, Porsanger kommune, Karasjok kommune, Tana kommune og Nesseby kommune
- 5 Avdelingsledere, virksomhetsledere, rektorer og fylkesrådmann

# Fylkesrådmannens forord

Året startet med en utvidet oppgaveportefølje for Finnmark fylkeskommune. Forvaltningsreformen trådte i kraft og den har gitt oss flere muligheter og større utfordringer. Dette gjelder spesielt samferdsel men også på nye områder innen miljø, landbruk, folkehelse, kultur, forskning, næring og utdanning. Til disse nye oppgavene trengte vi ny kompetanse. Rekrutteringsprosessene forløp greit og gledelig var det å se mange unge med høy kompetanse på plass i organisasjonen vår. Mange finnmarkinger som har tatt utdanning og bodd andre steder søker seg tilbake til sitt hjemfylke – slik har det ikke alltid vært. Jeg opplever dette som at Finnmark mer og mer oppleves som en attraktiv region, og at vi framstår som en attraktiv arbeidsgiver med spennende oppgaver.

## Høy aktivitet

Regnskapet for 2010 er gjort opp med et overskudd på seks mill. kr. Dette kommer i tillegg til avsetninger på 12,4 mill. kroner. Resultatet må sies å være bra i et år som har vært preget av høyt aktivitetsnivå innenfor begrensede rammer. Årsakene til det gode resultatet må i første rekke tilskrives høyere skatteinngang, men også god budsjett disiplin.

Med forvaltningsreformen fulgte det også med 878 km veg av ulik kvalitet. Med de nye vegene fylkeskommunene overtok, fulgte det også store investeringsbehov. I juni ble ei storsatsning på utbedring av vegen over Ifjordfjellet vedtatt og fram til 2015 skal det investeres 415 mill. kr. Også andre påkrevde investeringer som bygging av elevhybler ved Hammerfest videregående skole og strengt nødvendige investeringer i bygningsmasse, gjør at den samlede gjeldsbelastninga for Finnmark fylkeskommune er høy.

## Tannhelsetjenesten jubileerte

Jeg vil trekke fram et stort jubileum som fant sted i september. Da feiret den offentlige Tannhelsetjenesten sitt 60-års jubileum i Kirkenes. Svært gledelig er det å registrere at utviklinga peker den riktige veien. Tannlegedekningen har vært bedre enn på mange år og når det gjelder karies-situasjonen ser vi en meget positiv utvikling.

## Arbeidsgiverrollen

Finnmark fylkeskommune har gjennom de siste årene hatt stor fokus på arbeidsmiljø og



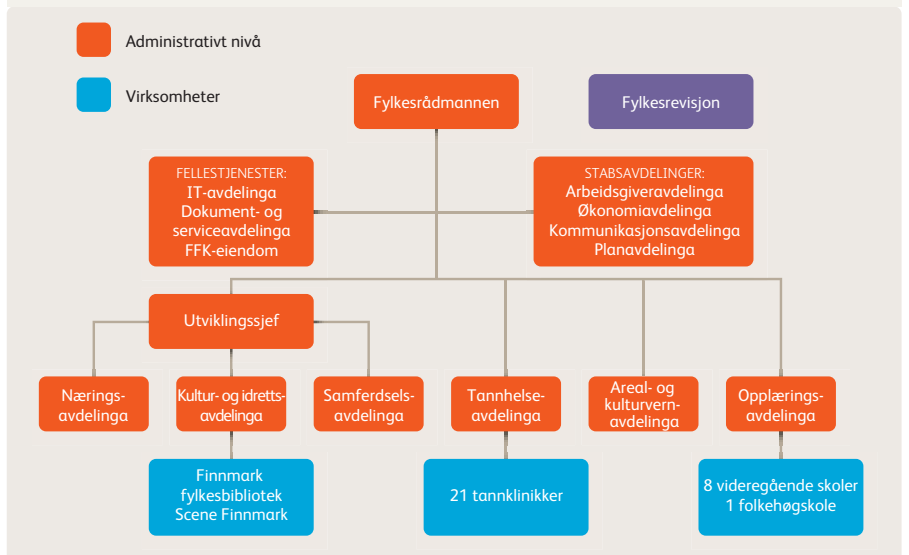
Fylkesrådmann Tom Mikalsen. Foto: Kari Bjørkli Thomassen

HMS-arbeid. Vi har fornyet vår IA-avtale med NAV og har sluttført ei kartlegging av arbeidsmiljøet ved alle vår virksomheter. Resultatene varierte naturlig nok, men de samlede resultatene for organisasjonen viste et godt arbeidsmiljø. Sykefraværet i 2010 var på 6,1 prosent, noe som er en betydelig nedgang sammenlignet med gjennomsnittet for årene 2006–2009.

I desember vedtok fylkestinget vår nye arbeidsgiverstrategi fram mot 2020 – «Jobber med mening». Jeg er overbevist om at denne tittelen i meget stor grad beskriver arbeidshverdagen til våre 1 100 ansatte og politikere. Jeg vil derfor takke medarbeidere, politikere og samarbeidspartnere for innsatsen til beste for Finnmark gjennom 2010.

Tom Mikalsen, fylkesrådmann

### ADMINISTRATIVT ORGANISASJONSKART 2010



## Forvaltningsreformen

Forvaltningsreformen trådte i kraft 1. januar og Finnmark fylkeskommune overtok ansvaret for en rekke nye områder. Reformen hadde særlig fokus på oppgavefordelingen på regionalt nivå og målet med reformen har vært at det regionale nivået skulle styrkes og fornyes. I forbindelse med forvaltningsreformen ble det ansatt 10,4 nye stillinger i sentraladministrasjonen. Et viktig element knyttet til de nye oppgavene var ønsket om at beslutninger skal tas nærmere folket (økt demokrati), effektivisering og samordning av ulike ansvarsområder regionalt. Det er derfor opprettet flere interne tverrfaglige forum for å sikre en effektiv, helhetlig og forutsigbar regional forvaltning. Forvaltningsreformen medførte også at fylkeskommunene overtok en del forvaltningsoppgaver som tidligere var lagt til Fiskeridirektoratet og fylkesmennene. Det er derfor utviklet et tettere samarbeid med Fylkesmannen i Finnmark.

- Regionalt forskningsfond
- Oppnevne to styremedlemmer til Høgskolen i Finnmark
- Fylkeskommunene har fått en eierandel på 49 prosent av Innovasjon Norge
- Større ansvar for oppnevning av styreledere og styremedlemmer til region-/landsdelsinstitusjoner og knutepunktinstitusjoner på kulturområdet

Sisa Kultursenter i Alta mottok likestillings- og mangfoldsprisen 2010. F.v. Thaer Badawi, Birgitte Lund og Devi Charan Chamlagai.  
Foto: Kari Bjørkli Thomassen



Forvaltningsreformen har gitt Finnmark fylkeskommune ansvaret for følgende nye områder:

- Pådriver- og samordningsfunksjon for folkehelsearbeidet i fylket
- Ansvaret for 878 km riksveg fra staten. Dette gjør at fylkeskommunen eier 1.501 km veg
- Tildeling av oppdrettstillatelser og myndighet til å avgjøre søknader tilknyttet eksisterende tillatelser og lokaliteter
- Ansvar for fellingstillatelse av kystsel
- Ansvaret for å fordele spillemidler til kulturbygg etter hvert som midlene fristilles fra pågående prosjekter
- Veilede og medvirke til kvalitetsutviklings tiltak på grunnopplæringsfeltet
- Drifts- og finansieringsansvaret for fagskolene
- Ansvaret for virkemidler knyttet til styrking av rekruttering, kompetanseheving og likestilling i landbruket
- Sikring av friluftsområder og bidra i forvaltningen og tilretteleggingen i statlig sikrede friluftsområder, ivareta friluftsinteresser i fylkes- og kommuneplanlegginga, samt ivareta allemannsretten og motivere til friluftsliv
- Bestandsforvaltning av høstbare, ikke truede viltarter og innlandsfiske
- Tilskuddsmidler innen friluftsliv og viltforvaltning
- Vannregionmyndighet
- Myndighet til å treffe vedtak om mini- og mikrokraftverk

## Små og store begivenheter i Finnmark fylkeskommune i 2010

- Finnmark valgt som pilotfylke i den nasjonale satsinga «Universell utforming som regional utfordring»
- Den felles oppreisningsordninga for tidligere barnehjemsbarn i Finnmark administreres av fylkeskommunen
- Tannlege Peder Wang-Norderud fikk Kongens Fortjenstmedalje i sølv
- Fylkeskommunen overtok investeringselskapet Origo Kultur AS
- Journaliststipend ble tildelt Tor Kjetil Kristoffersen
- Vi fornyet vår hovedbankavtale med SpareBank 1 Nord-Norge
- Utviklings- og samordningsprosjekt med Vardø kommune kom i gang
- Fylkeskulturprisen gikk til Hanne Grete Einarsen og Trond Egil Nilsen, Snefjord, Måsøy
- Kronstad barnehage i Alta fikk Finnmark fylkeskommunes trafiksikkerhetspris
- Sisa Kultursenter i Alta ble tildelt likestillings- og mangfoldsprisen
- Miljø- og stedsutviklingsprisen gikk til Hammerfest kommune for Tarhalsen natursti
- Regionalt forskningsfond for Nord-Norge ble opprettet
- «Murmansk dager» arrangert i Vadsø
- Forskningsprosjektet «Bortvalg og gjennomføring i videregående opplæring i Finnmark» ble igangsatt
- Tiårsjubileum markert for Gjesteateljert
- Storsatsinga Scene Finnmark satt i gang, leder ansatt
- Oppstart av arbeidet med opplæringsutredninga som skal ta for seg framtidig skole- og tilbudsstruktur i Finnmark
- Tannhelsetjenesten i Finnmark feiret 60 år
- Ungdomspolitisk utvalg til kamp mot klamydia
- ffk.no kom på delt tredjeplass i Difi sin vurdering av fylkeskommunale nettsteder
- «Live»dekning av fylkesting og nett-TV lansert
- Etablering av fagopplæringskoordinatorer ved de videregående skolene som skal få flere elever ut i lære
- Tannhelsetjenesten oppgradert med tilgangen til Norsk Helsenett og elektronisk innsending av oppgjør til HELFO



## Det flerkulturelle Finnmark

Finnmark har et flerkulturelt samfunn med særpreg. Finnmarkingene har kompetanse på å leve i flerspråklige og sammensatte samfunn. Samene er urfolk og kvenene nasjonal minoritet, og det stiller spesielle krav til Finnmark fylkeskommune sin tilrettelegging av virkemidler. Finnmark har også en relativ stor andel av asylanter og bosatte flyktninger i fylket

### Midler til samiske språktiltak

Finnmark fylkeskommune arbeider målbevisst for å bruke og fremme samisk språk. Finnmark fylkeskommune fikk tildelt 1,4 mill. kr fra Sametinget til styrking og utvikling av samisk språk. Fylkeskommunen rapporterer årlig til Sametinget om bruken av tildelte midler. Midlene har blitt brukt til ulike språktiltak i sentraladministrasjonen, tannklinikken, fylkesbiblioteket, Scene Finnmark, Pasvik folkehøgskole og de videregående skolene. Prioriterte tiltak har vært skilting på fylkeskommunale bygg, annonseringer, oversettelse av planer, innføringskurs i samisk med femdagers språkbud og utvikling av tospråklig kalender. Forvaltningskommunenes samiske språkforum «Giellagiella» fikk prosjektmidler fra Sametinget til utvikling av nye nord-samiske termer. Finnmark fylkeskommune er representert i terminologigruppa med hoved-

fokus på tannhelse- og kulturtermer. Språkmidlene har også vært brukt til tolking på fylkestingsmøtene.

### Midler til samiske kulturformål

Fylkeskommunen har satt av 0,8 mill. kr av egne midler til samiske kulturformål som publikum kan søke på. Midlene ble blant annet brukt til driftstilskudd til samiske språksentre i Finnmark og driftstilskudd til Infonuorra, et nettsted for ungdom. Videre ble det bevilget tilskudd til arrangement av reinkappkjøring, skolekonsert på Samefolkets dag, filmprosjekter om samisk kultur, deltagelse i Arctic Winter Games, konferanse om urfolksstedsnavn, samt andre kulturprosjekter.

### Samarbeidsavtalen med Sametinget

Den gjeldende samarbeidsavtalen mellom Finnmark fylkeskommune og Sametinget ble inngått i 2007. Fylkesordføreren og sametingspresidenten møttes i april hvor de gjennomgikk aktivitetsrapporten. I tillegg ble det diskutert hvordan avtalen skulle følges opp videre. Fylkeskommunens utgifter til å følge opp avtalen tas fra de ulike avdelingsbudsjettene.

Prosjektet Sapmi Music er en del av samarbeidsavtalen med Sametinget. Prosjektet

ble avsluttet i 2010. Prosjektet har vært en sentral del av fylkeskommunens kultur-næringsstrategi med tydelig samisk profil. Prosjektets hovedintensjon har vært å legge til rette for samiske musikere sine utviklingsmuligheter og bidra til en tydeligere profil innen samisk musikk. Sapmi Music er nå en fast ordning innlemmet i Scene Finnmark og får delfinansering gjennom Landsdelmusikerordninga i Nord-Norge. Hvert år har det vært valgt en egen Sapmi Music-artist, og i 2010 var det Adjagas som fikk denne æren.

### Strategi for samisk språk og kompetanse i fylkeskommunen

Arbeidet med å rullere «Handlingsplan for samisk kompetanse i Finnmark fylkeskommune» ble startet opp og ny strategisk plan for samisk kompetanse i Finnmark fylkeskommune for tidsrommet 2011–2014 er under utarbeidelse. Den skal behandles i fylkestinget i juni 2011. Målet for strategiplanen er å kunne betjene befolkninga på samisk, både muntlig og skriftlig samt at fylkeskommunens egne ansatte får opplæring i samiske samfunnsliv og kultur.

### Kvensk og finsk i Finnmark

Ved at kvenene fikk status som nasjonal minoritet er det blitt et økende fokus på kvensk språk og kultur. Varanger museum v/ Vadsø museum/Ruija kvenmuseum har et spesielt ansvar for dokumentasjon og formidling av kvensk kultur. Det er mange i Finnmark som er nyinnvandret fra Finland. I tillegg er det en rekke mennesker som definerer seg som etterkommere av finske innvandrere, ikke som kvener.

Finnmark fylkesbibliotek har ansvaret for formidling av finsk litteratur i Norge. Det har vært en liten reduksjon i etterspørselen etter finsk litteratur i Norge i året som gikk.

### Internasjonale Finnmark

Finnmark fylkeskommune forvalter en tilskuddordning rettet mot innvandrersammenslutninger og integreringstiltak på vegne av Integrerings- og mangfoldsdirektoratet (IMDI). Det er flere gode prosjekter i fylket som har fått støtte blant annet Frivillighetssentralen i Hammerfest og Finnmark Røde Kors.



Det samiske perspektivet ivaretas på flere måter. Foto: Elen Ragnhild Sara

## Politikk i og for Finnmark

Fylkesutvalget og fylkestinget behandlet tilsammen 141 saker og meldinger. Fylkespolitikkerne har gitt innspill til flere nasjonale høringer, blant annet til nasjonal transportplan. Også på denne måten viser politikkerne hvilken påvirkningsrolle de har, både på regionalt og på nasjonalt plan. Politikk i Finnmark handler mye om å gi retning til den ønskede samfunnsutviklinga, men også om konkrete bevilgninger gjennom et budsjettår.

2010 ble et meget aktivt år som har gitt store utfordringer, men også muligheter for Finnmark. Avklaringa av delerlinja mellom Norge og Russland er et godt eksempel på dette. Gruveåpninga i Sør-Varanger og optimismen knyttet til framtidig gruvedrift i Kvalsund er andre eksempler. Finnmarks beliggenhet og nære forhold til vårt naboland Russland tillegges stor betydning. Det har vært jobbet for grenseboerbevis som ble lansert. Fornyng av avtaler mellom våre nabofylker Murmansk og Arkhangelsk gjen-speiler den rollen fylkeskommunen har i både regionalt og internasjonalt perspektiv. Dette ser en også i vår rolle som en av eierne av Barentssekretariatet.

Gjennom forvaltningsreformen fikk vi nye oppgaver og økt ansvar, og fylkesordføreren betegner samferdselsområdet som den største utfordringa. Som eier av 1 500 kilometer fylkesveg skaper dette klare politiske utfordringer i forhold til etterslep og vedlikehold. Etablering av Nord-Norsk Reiseliv AS og deltakelse i regionalt forskningsfond er to andre områder der fylkeskommunen viser at vi er en aktiv part og har engasjement i viktige samfunnsområder.

### I 2010 ble blant annet disse sakene behandlet av fylkesutvalg/fylkesting:

- Høring lokalsykehusstrategi
- Uttalelse om torskekvota på 3 000 tonn
- Forvaltningsplan for Barentshavet og havområdene utenfor Lofoten
- Tannhelseplan
- Høring anbud på regionale flyruter
- Organisering av kystnær oljevernberedskap for Goliatfeltet
- ESA gjennomgår anskaffelsen av kollektive rutetjenester - «FFR-avtalen»
- Regionalt utviklingsprogram; fordeling av midler for 2011
- Finnmark kulturnæringsfond – vedtekter og retningslinjer
- Innspill til jordbruksforhandlingene 2011



Fylkestinget desember 2010 – Einar Johansen (Sp), Ann-Kristin Engstad (Ap) og Morten Edvardsen (Sp). Foto: Kari Bjørkli Thomassen

- Hurtigruteanbud
- Ny IT-strategi for Finnmark fylkeskommune
- Finnmarkseiendommens strategiske plan
- Anvendelse av laksekonsesjonsmidler
- Statens vegvesens forslag til riksbudsjett
- Uttalelse utredningsprogram for 420 KV kraftledning Skaidi – Varangerbotn
- Brukerfinansiering E6 Alta
- Nytt finansreglement Finnmark fylkeskommune
- Regional samferdselsplan for Finnmark 2010–2013
- Handlingsprogram for fylkesveger - og for kollektivtransport
- Fiskeri – og havbruksstrategier for Finnmark
- Samarbeidsavtale om regionalt forskningsfond
- Arbeidsgiverstrategi for Finnmark fylkeskommune
- Høring Nordområdeutredning
- Internasjonale strategier Finnmark fylkeskommune
- Medlemskap i stiftelsen Miljøfyrtårn
- Energistrategier for Finnmark 2010–2013
- Høring i vernesaker – områder i Finnmark
- Politisk organisering (parlamentarisme/formannskapsmodell)

Fylkestinget avholdt en temadag om landbruk og en om fiskeri og havbruk, og hadde et halvdagsseminar om parlamentarisme. Fylkesutvalget hadde blant annet møte med Høgskolen i Finnmark, Universitetet i Tromsø og Samisk Høgskole om utfordringer knyttet til høyere utdanning.

For tredje året på rad ble fylkestingets sommersamling lagt utenfor fylkeshuset i Vadsø, denne gang til Kautokeino.

### Ungdomspolitisk utvalg

Ungdomspolitisk utvalg (UPU) har hørings- og uttalelsesrett i alle fylkeskommunale saker som angår ungdom. Utvalget har hatt fire møter og behandlet totalt 36 saker. UPU var i løpet av året svært aktive i media, og fikk blant annet stor oppmerksomhet da de gikk til innkjøp av 10 000 kondomer og erklærte «krig mot klamydia». Andre store saker UPU har jobbet med er tobakksfri skoletid, økning i antallet elevhybler og innføring av kultur- og kollektivkort for ungdom.

### Kultur, nærings og samferdselsutvalget

KNS-utvalget har gjennomført seks møter og behandlet 48 saker. Møtene ble lagt til Honningsvåg, Båtsfjord, Alta, Vadsø og ett telefonmøte.

### Noen viktige saker i KNS:

- Den kulturelle skolesekken – Handlingsplan for skoleåret 2010–2011
- Fordeling av spillemidler til anlegg for idrett og fysisk aktivitet – 2010
- Scene Finnmark – Finansiering av forprosjekt 2010
- Sápmi Music – prosjektrapport og videreføring
- Fordeling av spillemidler til kulturbygg 2010
- RUP: Handlingsplan 2010
- Finansiering: Nord-Norsk Reiseliv AS
- Finansiering: Inkubator Nord
- Finansiering: Kulturminneprosjektet Hamningberg



Fylkesordfører Runar Sjøstad (t.h.) underskrev samarbeidsavtale med Arkhangelsk, her sammen med Jonas Gahr Støre, Pia Svensgaard og Ilya Mikhailchuk.  
Foto: Kari Bjørkli Thomassen

- Loppa kommune: Finansiering av Vassdalen industriområde
- Midler til team Finnmark
- Midler til utbygging av bredbånd
- Rammeavtale mellom FFK og Statens vegvesen

et viktig arbeidsområde for eldrerådet og samhandlingsreformen er satt på dagsorden. Eldrerådet var representert på den årlige nasjonale eldrerådskonferansen som var i Akershus.

kommunale råd for likestilling av funksjonshemmede på Rognan og på NHFs konferanse om universell utforming i Tromsø i september. I tillegg har rådet vært på studietur i Danmark i november.

**Kompetanseutvalget**

KU har gjennomført fire møter i år. Møtet i mai ble lagt til Honningsvåg mens de tre andre møtene ble lagt til Vadsø. 32 saker ble behandlet i KU.

**Rådet for likestilling av funksjonshemmede**

Rådet har hatt fem møter og behandlet totalt 28 saker. Rådet har vært representert på landskonferansen for fylkeskommunale råd for likestilling av funksjonshemmede i Molde, den nordnorske konferansen for fylkes-

**Klagenemnda**

Klagenemnda hadde tre møter i 2010 og behandlet til sammen 16 saker. I hovedsak omhandlet sakene tildeling av skoleplass, tildeling av festivaltilskudd og avslag på lånesøknad til rekrutteringsfondet for fiskere.

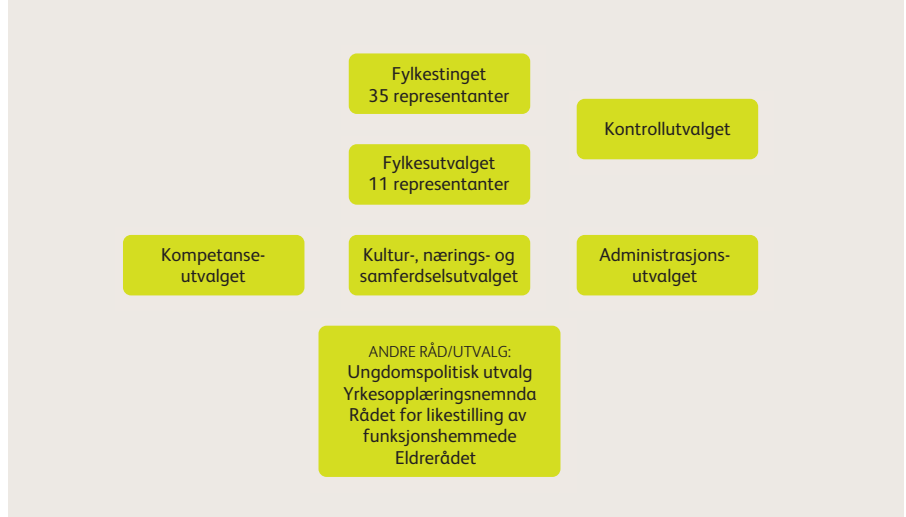
**Noen viktige saker i KU:**

- Snus- og røykfri skoletid
- Fagskoletilbud
- Opplæringsutredninga
- Framtidig organisering og styre for fylkeskommunale fagskoler i Finnmark
- Finansiering av forprosjekt og drift av International Baccalaureate (IB)
- Tannhelseplan for Finnmark 2010–2013

**Eldrerådet**

Eldrerådet har hatt tre møter og behandlet 16 saker. Den årlige eldrerådskonferansen ble avviklet i Lakselv i september. Målgruppen for konferansen er eldrerådene i kommunene i Finnmark og det fylkeskommunale eldreråd. En viktig sak for eldrerådet har vært arbeidet med å lage eldreplan for Finnmark. Helse er

**POLITISK ORGANISASJONSKART 2010**



# Næring

Finnmark fylkeskommune skal medvirke til utvikling av lokalsamfunn og næringsliv i Finnmark. Dette innebærer initiering, veiledning, finansiering og gjennomføring av regionale utviklingsprosjekter i kommuner og innenfor matsektoren, energi, bergverk, reiseliv og kulturnæring. Oppgaven som regional utviklingsaktør spenner over alle fagområder og involverer RUP-partnerskapet og mange aktører i forpliktende samarbeid, både regionalt, nasjonalt og internasjonalt.

Prioriterte oppgaver i 2010:

- Å iverksette regionalt utviklingsprogram (RUP) og forvalte regionalutviklingsmidler
- Å iverksette forvaltningsreformen innenfor nye ansvarsområder
- Å initiere og drifte nettverksarbeid i næringslivet og i kunnskapsmiljøene
- Å ha ansvaret for særskilt arbeid med nyskappings- og utviklingskommunene

## Kolarctic ENPI CBS (2007–2013)

«Det Europeiske Naboskaps- og Partnerskaps-Instrumentet» (Kolarctic ENPI) er et finansielt virkemiddel for EU i samarbeid med Norge og Russland og skal bidra til mer grenseregionalt samarbeid i Barentsregionen. Finnmark fylkeskommune har sekretariatsfunksjonen for norsk side. Dette innebærer blant annet ansvar for informasjon og prosjektoppfølgning i de tre nordnorske fylkene. Av 34 søknader ble 11 godkjente som Kolarctic-prosjekter. Fem av dem hadde nordnorsk partner, og av disse hadde tre nordnorsk hovedsøker.

## Mineralfylket Finnmark

Mineralfylket Finnmark er et nytt innsatsområde i det regionale utviklingsprogrammet, 2010–2013. Finnmark har lang tradisjon for mineralutvikling basert på ulike mineraler, og har i tillegg store, påviste mineralressurser

som kan ha kommersielt potensial. Mineralforum Finnmark hadde sitt første formelle møte i mai. Forumet ledes av Finnmark fylkeskommune med deltakere fra Sametinget, Innovasjon Norge, Reindriftsforvaltningen, NGU, Norsk Bergindustri, Nussir ASA, Sydvaranger Gruve AS og Finnmarkseiendommen (FeFo).

## Energisektoren i fylket

Fylkesutvalget vedtok i februar oppstart av arbeidet med Regional plan for vindkraft i Finnmark. Planen skal definere områder med størst mulig næringspotensial og lavest mulig grad av interessemotsetninger. I løpet av året har et forprosjekt blitt gjennomført og et planprogram utarbeidet.

Finnmark fylkeskommune leder styringsgruppa for prosjektet følgeforskning Goliat i samarbeid med andre. Prosjektet er finansiert av Eni Norge og forskninga utføres av Norut Alta.

## Rekrutteringsfondet for fiskere

Fylkeskommunens fondsordning gir gunstige lån til kjøp av fartøy og fiskekvoter ved nyrekruttering av fiskere. 20 fiskefartøy er del-finansiert med midler fra fondet, og det er gitt tilsagn om totalt 12,2 mill. kr i lån.

## Finnmark kulturnæringsfond

Finnmark fylkeskommune har omstrukturert de økonomiske virkemidlene for kulturnæringa for å få en mer effektiv bruk. Fylkeskommunen overtok hele eierskapet i Origo Kultur AS og omdøpte selskapet til Finnmark Kultur AS. Nå overføres eiendeler og portefølje til det tidligere investeringsfondet for kulturnæring. Aksjeinvestering og utlån er nå samordnet i ett fond; Finnmark Kulturnæringsfond, som også skal bidra med rådgivning til de bedriftene som er inne i ordninga.



UB Sunnkost ved Alta vgs på fylkesmønstringa for ungdomsbedrifter. Foto: Per Øyvind Voie

## Landbruk

Fylkeskommunen har fått en styrket rolle på landbruks- og matområdet, og har blant annet fått ansvar for ei tilskuddsordning som har som formål å styrke innsatsen innenfor området rekruttering, likestilling og kompetanseheving i landbruket. Finnmarks andel var 660 000 kr i 2010.

## Utvikling i kommunene

Fylkeskommunen har i samarbeid med Innovasjon Norge arbeidet aktivt med nyskappingsarbeid i seks av fylkets kommuner. I tillegg har vi nå fått en ekstra innsats rettet mot Vardø kommune gjennom et tre-årig prosjekt finansiert av KRD. Midler til utvikling i kommunene ble fordelt mellom kommunale næringsfond, nyskappingsarbeid og kommunal infrastruktur. I april arrangerte fylkeskommunen en kommunekonferanse, hvor målgruppen var alle ordførere og rådmenn i Finnmark. Formålet med konferansen var å styrke dialogen og samarbeidet mellom fylkeskommunen og kommunene, og det er et mål at dette skal bli en fast årlig begivenhet. Årets tema var lokal samfunnsutvikling i kommunene.

## Bedrifts- og næringsutvikling

Innovasjon Norge har operatøransvaret for alle bedriftsrettede tiltak og virkemiddelordninger. I det regionale utviklingsprogrammet vektlegges behovet for og betydninga av å styrke og utvikle bedrifter og næringsliv i Finnmark innen de næringsrettede innsatsområdene. Tall fra de siste fire årene viser at rammebevilgninga til Innovasjon Norge utløser i snitt over det dobbelte av det som totalt bevilges nasjonalt i risikomidler. RUP-bevilgninga på 63 mill. kr har utløst risikomidler på over 280 mill. kr til fylket.

TABELL 3: NØKKELTALL FORDELING AV REGIONALE UTVIKLINGSMIDLER, i mill.kr

Tildelt	2008	2009	2010
Innovasjon Norge – bedriftsretta tiltak	57,2	56,8	63,0
Utvikling i kommunene	35,5	39,5	32,0 <sup>6</sup>
Tilrettelegging for næringsvirksomhet	16,7	21,0	26,1
Annet	12,1	13,3	13,2
<b>Totalt</b>	<b>121,5</b>	<b>130,6</b>	<b>134,3</b>

6 I tillegg kom overføring av ubrukte midler fra 2010 på 4 mill. kr.



# Samferdsel



Vegutbygging er krevende og kostbart.  
Foto: Samferdselsavdelinga

Regional samferdselsplan for Finnmark 2010–2013 fastsetter den overordnede planramma for fylkeskommunens samferdselssatsing i regionen. Samferdselstjenester omfatter kjøp av kollektive rutetjenester til lands og til sjøs, skolebartransport, transporttjeneste for funksjonshemmede, vedlikehold av fylkesveger og arbeid med trafiksikkerhet. I tillegg er Finnmark fylkeskommune løyvemyndighet samt deltar i en rekke utviklingsprosjekt innenfor samferdsel både på regionalt nivå og nasjonalt/internasjonalt nivå.

## Drift og vedlikehold av fylkesveger

Utbedring av fylkesveg 98 over Ifjordfjellet er det største investeringsprosjektet vi har på fylkesvegnettet. Prosjektet har en ramme på 415 mill. kr. Prosjektet er planlagt ferdigstilt i 2014. Målet med prosjektet er å skape en alternativ øst-vest forbindelse i fylket.

Det ble utarbeidet en rapport over tilstanden på fylkesvegene. Denne viser at vi har et vedlikeholdsetterslep på ca. en milliard kr. Rapporten brukes som et verktøy innenfor vedlikehold og investeringer på fylkesvegene. Det ble lagt nytt asfaltdekke på til sammen 50 km fylkesveg. Kostnaden til nytt dekke var på 40 mill. kr.

Fylkestinget vedtok utbedring av Øksfjordtunnelen. Tunnelen skal få bedre drenering, større møteplasser, nytt kommunikasjonsystem og forbedret elektrisk anlegg. Målet er større driftssikkerhet med tunnelen vinterstid. Prosjektet har en foreløpig økonomisk ramme på 40 mill. kr.

Statens havarikommisjon for transport offentliggjorde i august rapporten om Aronnesulykka i 2009 som krevde tre menneskeliv. Rapporten konkluderte med at vegens tilstand kan ha vært en medvirkende årsak til ulykka.

## Kollektive rutetjenester

Fornyings, administrasjons- og kirkedepartementet (FAD) gjorde vedtak om at kontrakten Finnmark fylkeskommune inngikk med Veolia i 2008 om kjøp av kollektive rutetjenester er ulovlig. ESA<sup>7</sup> har gjort et foreløpig vedtak som har samme konklusjon som FADs første vedtak.

I effektiviseringsavtalen med Veolia Transport AS fra 2008 er det lagt inn en forutsetning om å videreføre 2007-produksjonen. Dette gjør at ruteproduksjonen har holdt seg stabil de siste tre–fire år, samtidig som utgiftene på produksjonen fortsetter å øke. Det er fortsatt nedgang i antall reisende, både med buss og båt.

TABELL 4: NØKKELTALL SAMFERDSEL

	2008	2009	2010
Drepte i trafikken	7	3	3
Skadde i trafikken	155	136	114
Solgte billetter, bussruter	1 836 000	1 569 000	1 539 000
Kjørt kilometer, bussruter	5 267 000	5 224 000	5 250 000
Solgte billetter, fylkesveiferger	87 770	81 222	119 232
Distanse i km, fylkesveiferger	90 504	62 098	131 213
Solgte billetter, hurtigbåtruter	84 428	78 369	55 876
Distanse i km, hurtigbåtruter	382 018	384 300	322 827
Antall kollektivreiser pr. innbygger	28	24	24

7 EFTA Surveillance Authority (ESA) er EFTAAs overvåkningsorgan. Dets hovedoppgave er å sørge for at de regler og plikter som følger av EØS-avtalen gjennomføres og følges av EØS EFTA-statene

## Samferdselsprosjekter

- Deltakelse i nordområdeutredning i Nasjonal transportplan 2014–23 for å vurdere infrastrukturbehovene i Nord-Norge fram mot 2040
- Deltakelse i infrastrukturgrupper i Hammerfest, Sør-Varanger og Alta kommune for framtidige transportløsninger
- Deltakelse i prosjektet «Med avstand som premisse» for å finne nye universelle løsninger og sammenhenger innen transporttjenestene i gravgrendte strøk. Dette er et samarbeidsprosjekt mellom Sogn og Fjordane, Nordland og Finnmark fylkeskommuner samt Norges Taxiforbund

## Transporttjenester og trafiksikkerhet

Transporttjenesten for funksjonshemmede (TT-tjenesten) er ei ordning som gir de som ikke har anledning til å benytte det ordinære kollektivtilbudet mulighet til å delta i samfunnslivet. I løpet av året har det vært i alt 1 254 brukere av denne ordningen.

Trafiksikkerhetsforum har gitt anbefaling til KNS-utvalget om bruken av trafiksikkerhetsmidler. Dette er midler som brukes til fysiske, pedagogiske og holdningsskapende tiltak. Trafiksikkerhetsforumet har også gitt KNS innstilling til trafiksikkerhetsprisen.

## Ny fergestrekning

Fylkeskommunen fikk ansvaret for ei ny fergestrekning mellom Øksfjord–Hasvik som følge av forvaltningsreformen. Dette er forklaringa på den kraftige økningen av solgte billetter samt kjørt distanse på fylkesvegiferger.

# Opplæring

Regjeringa legger nå opp til en storstilt satsing for å øke gjennomføringa i videregående opplæring gjennom partnerskapet i «Ny GIV». Kunnskapsdepartementet har invitert alle fylkeskommunene til å delta i et treårig prosjekt for å styrke samarbeidet mellom skoler, oppfølgingstjeneste (OT), fagopplæring og NAV.

Overgangsprosjektet er ett av prosjektene i «Ny GIV» og retter seg mot et nærmere definert utvalg elever som følges tett fra siste halvår i 10. trinn og i videregående opplæring. Tiltakene, som er rettet mot den enkelte elev, inngår i en helhet. Tiltakene på ungdomstrinnet, i overgangen og i videregående opplæring planlegges i felleskap som et sammenhengende løp. I løpet av tre år skal alle videregående skoler i fylket og alle kommuner være innfaset. Alta kommune er første kommune som deltar i prosjektet.

Opplæringsprosjektet er det andre prosjektet i «Ny GIV» og er etablert i fylket og skal styrke samarbeidet mellom skoler, OT, fagopplæring og NAV. Hensikten er et enda tettere samarbeid med ulike instanser om oppfølging av ungdommer før de skrives ut av skolen.

Målgruppa skal gjennom kombinasjon av arbeidspraksis og opplæring kvalifiseres og motiveres for deltakelse i arbeidsliv og/eller formelle opplæringsløp mot grunnkompetanse eller fagbrev/studiekompetanse.

## Kartlegging av tilbuds- og skolestrukturen i fylket

Arbeidet med opplæringsutredninga ble satt i gang i 2010. Utredninga skal kartlegge tilbuds- og skolestruktur, økonomi og ressursbruk, og faglig kvalitet samt presentere alternative modeller til framtidig organisering

av videregående opplæring i Finnmark. Hensikten med utredninga er å frambringe kunnskap som kan bidra til et best mulig utdanningstilbud for elevene og samfunnet for øvrig; både i forhold til økonomi og kvalitet i opplæringa.

## Fagskole

Fagskoleutdanning er yrkesrettede utdanninger som bygger på videregående opplæring eller tilsvarende realkompetanse. Som en del av forvaltningsreformen overtok fylkeskommunene ansvaret for fagskoleutdanning. Det ble igangsatt arbeid med strategisk plan for fagskoleutdanning våren 2010. I denne prosessen var kompetanseutvalget, videregående skoler og arbeidslivet involvert. Prosessen viste et stort behov for økt fagkompetanse i fylket. Finnmark har i dag fagskoleutdanning innen maritime fag, samt mesterbrevutdanninger. I tillegg er det en rekke nettbaserte kurs som tilbys nasjonalt.

## Fagopplæringskoordinator

For å forbedre formidlinga av søkere til lærebedrift ble det opprettet stillinger som fagopplæringskoordinator på de fylkeskommunale videregående skolene. Hovedmålsettinga med opprettelsen av disse stillingene er å få flere søkere ut i lære og at disse oppnår fag-/svennebrev, eller kompetansebevis for lærekandidater, som sluttkompetanse. I tillegg er målet at en tettere kontakt mellom skole og arbeidsliv skal føre til at det opprettes flere læreplasser i Finnmark.

## Kompetanseheving i bedrift

Finnmark satser for fullt på fagopplæring og har hatt stor aktivitet innenfor kompetanse-



Spennende prosjekter på våre skoler, her fra Alta videregående.

heving av lærebedrifter. I perioden fra januar til og med juni er det gjennomført 14 to-dagers kurs for til sammen 51 prøvenemnder. 181 medlemmer av prøvenemnder har gjennomført dette. Det er gjennomført seks kurs á tre dager for faglige ledere/instruktører i lærebedrift. 99 faglige ledere/instruktører har gjennomført kurset.

## Skolene våre

Finnmark fylkeskommune eier åtte videregående skoler og en folkehøgskole. Hovedfokus for de videregående skolene er aktivt arbeid med tiltaksplanen «Flere gjennom», blant annet med å redusere bortvalg og fravær. Også heving av elevenes karakternivå og kompetanseheving av lærere er viktige satsingsområder for skolene. Det har over flere år vært arbeidet målrettet for å bedre situasjonen for bortvalg i den videregående skole. Vi begynner nå å se positive resultater av dette arbeidet. Det arbeides videre for å ytterligere forbedre disse resultatene.

TABELL 5: NØKKELTALL VIDEREÅENDE SKOLER

	Ant. elever 01.10.2008	Ant. elever 01.10.2009	Ant. elever 01.10.2010	Bortvalg <sup>8</sup> 2008/09	Bortvalg <sup>8</sup> 2009/10
Alta videregående skole	938	985	989	7,7	7,2
Kirkenes videregående skole	495	527	551	8,1	7,2
Hammerfest videregående skole	496	451	466	9,5	6,9
Vadsø videregående skole	305	293	261	4,9	8,2
Nordkapp maritime fagskole og videregående skole	331	314	392	13,9	17,2
Lakselv videregående skole	180	184	196	13,3	9,2
Vardø videregående skole	123	113	113	12,2	5,3
Tana videregående skole	48	50	60	10,4	20,0
<b>Totalt</b>	<b>2863</b>	<b>2961</b>	<b>2991</b>	<b>9,2</b>	<b>8,5</b>

<sup>8</sup> «Bortvalg» betyr at eleven ikke fullfører videregående opplæring i løpet av fem år regnet fra studiestart.



Foto: Rakel Hunsdal Falsen

Alta videregående skole har satsa på eksamensrettet undervisning for elever uten ståkarakter. De samarbeider tett med flere bransjer når det gjelder faget Prosjekt til ferdypning på videregående trinn 2. De jobber også aktivt med utdanningsvalg for ungdomsskoleelever.

Hammerfest videregående skole har jobbet tett opp mot lokalt næringsliv og har flere partnerskap med bedrifter utenfor skolen. Etter at resultatene fra arbeidsmiljøundersøkelsen ble kjent, ble det iverksatt tiltak og prosesser for å forbedre situasjonen ved skolen.

Kirkenes videregående skole har flere internasjonale prosjekter. De har også jobbet for å få tettere samarbeid med næringslivet og NAV lokalt. De samarbeider også tett med grunnskolen i kommunen for å lette overgangen mellom grunnskole og videregående skole.

Lakselv videregående skole har hatt fokus på større bruk av IKT-baserte undervisningsformer. De satser også på veiledning av nytilsatte og

kontaktlærere. Skolen har redusert gjennomsnittlig fravær og har klart å øke elevtallet på alle nivåer med 15 prosent.

Nordkapp maritime fagskole og videregående skole er den eneste i fylket som tilbyr akvakultur, fiske og fangst. De har også ansvaret for LOSA-tilbudet i Finnmark. De har jobbet aktivt med implementering av LOSA

Båtsfjord og tilpasning av treårig studie-spesialisering i Båtsfjord. Skolen har fått renoverert kantina, noe som har bidratt til enda bedre miljø på skolen.

Tana videregående skole er fylkets minste, men også den eneste med tilbud innenfor landbruksfagene. De har fått oppgradert undervisningsutstyret på gårdsbruket og er godt i gang med renovering av skolebygget og gymsalen. Skolen har også innført ferdypning på videregående trinn 1. De har også satset på tettere oppfølging av elevene, blant annet gjennom «fredagsmail».

Vadsø videregående skole arbeider aktivt med ungdomsbedrift. De har hatt tett oppfølging av elever med stryk på eksamen og alle som møtte opp til ny og utsatt eksamen besto denne. Mange voksne har tatt den teoretiske delen av fagbrev og mange voksne følger BKA-kurs. (BasisKompetanse for Arbeidslivet.)

Vardø videregående skole er den eneste som tilbyr utdanningsprogram innen sjømat, og er en viktig regionalutvikler innenfor dette området. De har hatt flere vellykkete prosjekter mot Russland, blant annet i engelsk og i restaurant og matfag. Skolen har klart å heve karaktersnittet på yrkesfagene, både på standpunktkarakterer og til eksamen.

Pasvik folkehøgskole har 60 elevplasser, og 58 av disse ble benyttet i 2010. Skolen har økt satsinga på informasjonsarbeid og markedsføring, noe som har ført til flere elever til skolen. De har jobbet aktivt med å få ned fraværet til elevene, og har jobbet med både elevtrivsel og personaltrivsel. Skolen har et utstrakt samarbeid med Nordvest-Russland.

TABELL 6: NØKKELTALL OPPLÆRING

	2008	2009	2010
Elevplasser	2 924	2 893	3 081
Elever (inkl. LOSA)	2 590	2 465	2 480
LOSA elever	62	77	86
Fullført og bestått vg3 i skole (prosent)*	63	61	67
Lærebedrifter	548	614	607
Løpende lærekontrakter	538	601	607
Hevede lærekontrakter	73	41	42
Avlagte fag- og svenneprøver	308	340	335
Avlagte eksamener, elever	3 289	3 235	3 392
Avlagte eksamener, privatister	864	1 072	1 228



## Kultur

Finnmark fylkeskommune forvalter nærmere 60 mill. kr av fylkeskommunale og statlige midler til kulturformål. Planen «Regionale kulturstrategier for Finnmark 2008–2014» legger føringer for arbeidet.

### Scene Finnmark, ny kulturinstitusjon

Scene Finnmark ble etablert som ny kulturinstitusjon og ny leder ble ansatt. Den kulturelle skolesekken (DKS) og Musikk i Finnmark inngår nå som en del av Scene Finnmark.

- Levende lokalsamfunn i Berlevåg og Båtsfjord kommune ble en suksess – som åpnet med ei operaoppsetning og en rockekonsert på Gednje som finale
- Totalt 89 produksjoner ble gjennomført. De fleste i Finnmark
- Den kulturelle skolesekken sendte 34 produksjoner på turné til grunnskolene og 11 til videregående skoler. I tillegg kommer tilbudet grunnskoleelevene får gjennom kommunenes lokale DKS.

### Finnmark fylkesbibliotek

Finnmark fylkesbibliotek er et service- og kompetansesenter for kommunale og fylkeskommunale bibliotek i Finnmark. Fylkesbiblioteket har avdelinger i Vadsø og Hammerfest. Sentrale begivenheter:

- Finnmark internasjonale litteraturfestival i Alta i mars, med tema «Natur» ble arrangert for første gang. Festivalen ble arrangert i samarbeid med en rekke aktører og ble godt mottatt
- Loppa folkebibliotek ble kåret til årets bibliotek i Finnmark 2009. Prisen ble delt ut ved en høytidelig tilstelning i biblioteket i november 2010
- Arbeidet med samhandlingsplanen for

privatarkiv i Finnmark ble sluttført. Det er etablert et nettverk som skal være sentral i arbeidet med bevaring og formidling av privatarkiv i Finnmark. Finnmark fylkesbibliotek har koordineringsansvar for nettverket

- Temautstillinga «Vær og klima» ble vist på Arkivdagen 2010

### Kultursamarbeid – nordnorsk og internasjonalt

I det nordnorske kultursamarbeidet er det tre satsingsområder for avtaleperioden 2010–2013; film, visuell kunst og profesjonell kunst. Det er gjennomført utredningsarbeid innen alle områdene.

«Murmansk dager i Finnmark» ble arrangert under festivalen Polar Spectacle med en rekke kulturarrangement.

Til «Norske dager i Arkhangelsk» produserte vi kunstutstillinga «Refleksjoner over lyset i Varanger» som ble vist på Arktisk museum. Vi arrangerte også konsert med Anne Lise Berntsen og Pomorensemblet samt No Border Orchestra.

### Museum

Det ble igangsatt en prosess for å utarbeide en ny museumsstrategi for Finnmark. Formålet med strategien er videreutvikling av museumssektoren i henhold til statlige og regionale føringer. Strategiarbeidet avsluttes i 2011.

### Gjesteatelieret

Ti års drift av Finnmark fylkeskommunes gjesteatelier i Vadsø ble feiret med jubileumsutstilling og nyåpning av et rehabilitert atelier under Polar Spectacle i oktober.



Kaija Kiuru monterer sin utstilling på Alta museum under Finnmark Internasjonale litteraturfestival.

Foto: Sonja Siltala

### Idrett

Av større anlegg som fikk tilskudd i 2010 kan nevnes Altahallen, BUL-hallen, Karasjok svømmebasseng og Tana flerbrukshall. Ride-sporten er i utvikling i Finnmark, og det ble søkt om tilskudd til tre ridehaller, der to fikk tilskudd.

### Folkehelse og friluftsliv

Som en følge av forvaltningsreformen fikk fylkeskommunen lovpålagt ansvar for folkehelseområdet. Strategien med partnerskapsavtale med kommunene i fylket er videreført. Ni av kommunene i Finnmark har undertegnet nye partnerskapsavtaler. Det ble opprettet et eget folkehelseforum i sentraladministrasjonen for å sikre tverrfaglig forankring av arbeidet.

Som en del av forvaltningsreformen fikk Finnmark fylkeskommune ansvaret for en tilskuddsordning til friluftstiltak der målet er at det skal skapes økt aktivitet og gode holdninger til friluftsliv blant barn, unge, minoriteter, funksjonshemmede og inaktive.

### Ungdommens kulturmonstring

UKM Finnmark ble avholdt i Karasjok i april. 284 ungdommer fra 18 av fylkets 19 kommuner deltok. 53 ledsagere, dommere og teknisk personale var også med på arrangementet. I tillegg kommer personer knyttet til vakthold og kafédriфт.

TABELL 7: NØKKELTALL KULTUR

	2008	2009	2010	Endring
Utlån fylkesbiblioteket	16 598	15 631	15 642	0,1 %
Utlån finsk	9 281	9 591	8 149	-15 %
Fjernlånsbestillinger	3 351	3 251	3 852	18,5 %
Tilvekst fotografier	2 002	1 900	3 387	78,3%
Deltakere ungdommens kulturmonstring (UKM)	797	728	958	0,35%
Antall produksjoner/arrangementer				
Den kulturelle skolesekken (DKS)	577	590	546	-0,07%
Spillemidler til kulturbygg- og idrettsanlegg (i mill.)	28 200	36 300 <sup>9</sup>	19 894	-0,45%

9 7,8 mill. kr i ekstra sysselsettingsmidler som en del av regjeringas krisepakke.



## Areal og kulturvern

Finnmark fylkeskommune er regional sektormyndighet i forhold til oppfølging av saker etter plan- og bygningsloven, kulturminneloven og frilufsloven, som er en ny oppgave etter forvaltningsreformen.

En stor del av det daglige arbeidet går ut på å vurdere meldte tiltak der forholdet til kulturminner og frilufsloven ikke er avklart i overordnede planer. Dette utgjorde ca. 1 000 saker fordelt på små og store tiltak. Det ble meldt inn private tiltak som foregående år, mens det på næringsiden og den offentlige siden var en markant oppgang. 1/3 av all inngående post til sentraladministrasjonen angår arealsaker, kulturminner og friluftsliv.

### Freda og verneverdige bygg

Et annet viktig arbeidsområde er oppfølging av freda og verneverdige bygg. Finnmark fylkeskommune har forvaltningsansvar for freda og verneverdige bygg og anlegg, gir uttalelser til, og fordeler de statlige midlene til disse formåla. Det er blitt tildelt 4,14 mill. kr fra Riksantikvaren over statsbudsjettet. Dette er en nedgang på 3,6 mill. kr sammenlignet med 2009. Midlene gikk til 24 ulike bygg og anlegg. I tillegg ble det innvilget seks søknader fra Norsk Kulturminnefond på til sammen 1,25 mill. kr, en halv million kroner mer enn året før.

### Områdefredninger og befaringer

Finnmark fylkeskommune arbeider også med fredninger i fylket. Det er i denne perioden arbeidet med to områdefredninger, begge i Alta kommune. Den ene er områdefredning av Komsafjellet – som har gitt navnet til en egen steinalderkultur. Den andre er et helleristningsfelt i Kåfjord knyttet til Verdensarven i Alta. Fredninga av Fjærtoftbruket, som er en anleggsfredning, ble vedtatt i slutten av april.

Areal- og kulturvernavdelinga meldte befaringsaker i 37 saker der det ble vurdert fare for at tiltaket kunne komme i konflikt med automatisk freda kulturminner. Det ble funnet automatisk freda kulturminner i ni av disse sakene.

De største enkeltsakene har vært befaringsaker av 420 kV traseen fra fylkesgrensa i Alta til Hammerfest, Nussir i Kvalsund og Svartnes-Bussesund i Vardø. På det meste var åtte arkeologer på befaringsaker samtidig.



Arkeolog Renate Martinussen registrerer inn ei urgrav. Foto: Sofi Östman

### Arealplanfaglig veiledning

Finnmark fylkeskommune skal også gi arealplanfaglig veiledning og arrangere regionalt arealplanforum når kommunene ønsker det. Areal- og kulturvernavdelinga koordinerer fylkeskommunens innspill og avklaringer til de fleste små og store kommunale arealplaner som blir utarbeidet i fylket. Finnmark fylkeskommune ser at jo flere forhold som blir avklart i planen, dess enklere og raskere går det for folk å få gjennomført sine byggeplaner.

Opplæring i ny Plan- og bygningslov har vært

prioritert og krevd en betydelig arbeidsinnsats. Sammen med Fylkesmannen i Finnmark ble det holdt to dagens seminarer for kommunene i fylket.

Nettportalen NordAtlas, som er et samarbeid mellom Finnmark fylkeskommune, Fylkesmannen i Finnmark og Sametinget, fikk nytt ansikt utad og ble utvidet med flere temalag/visninger. NordAtlas hadde over 18 000 besøkende med nesten fem mill. treff. Den mest brukte visninga er snøscooterløyper, men vi ser at elgjaktinformasjon og kulturminnevernet sine visninger også er flittig brukt.

TABELL 8: NØKKELTALL AREAL OG KULTURVERN

	2008	2009	2010
Antall befaringer	52	46	37
Antall automatisk fredete kulturminner oppdaget	21	12	9
Antall høringsuttalelser til plansaker	86	70	90
Antall anmeldte brudd på kulturminneloven	4	0	3

# Tannhelse

Den offentlige tannhelsetjenesten i Finnmark driver helsefremmende og forebyggende arbeid, og gir gratis tannbehandling til prioriterte grupper. Vår målsetning er at hele befolkninga skal ha et tannsett som fungerer godt og er sosialt akseptabelt hele livet.

Tabellen nederst viser at karies-situasjonen blant våre fremste prioriterte grupper (5-, 12- og 18-åringer) har bedret seg mye siden 2006. Årsaken kan være bedre tannlegedekning og større satsing på folkehelsearbeid. Vi har måleindikatorer på behandling av gruppen barn/unge under 19–20 år under tilsyn. De prioriterte grupper under tilsyn utgjør 17 947 personer. Av disse har vi behandlet 16 067. Dette utgjør en behandlingsprosent på 90.

## Norsk Helsenett

Det store prosjektet for tannhelsetjenesten har vært tilgangen til Norsk Helsenett og elektronisk innsending av oppgjør til HELFO. Gjennom ulike prosjekter de seneste årene har man sentralt og lokalt lagt grunnlag for å sikre ei IKT-utvikling i tannhelsetjenesten som ivaretar lovpålagte krav til informasjonssikkerhet og personvern.

## Forebygging

Stadig større fokus på forebygging og folkehelse har preget tannhelsetjenesten i Finnmark også i år. Dette er viktig da beslutninger som innvirker på tannhelse ofte tas utenfor helsetjenestens primære ansvarsområde. Tannhelsetjenesten ser det derfor som viktig å samarbeide med kommunale instanser for en felles innsats i folkehelsearbeidet i fylket.

Vi har ansatt to ledende tannpleiere i øst- og vestfylket, og med overtannpleieren i midtfylket utgjør disse ressursene en 70 prosent stilling. Fylkeskommunen inngikk i høst en avtale med Helse Finnmark om kjøp av anestesitjenester ved Kirkenes og Hammerfest sykehus for 600 000 kr. per år for å ivareta et

tilbud om tannbehandling i narkose for spesielt sårbare grupper.

## Omsorgssvikt

Tannklinikken i Vadsø var pilot i fylket på et prosjekt som omhandler prosedyrer og rutiner i forbindelse med mistanke om mishandling og omsorgssvikt i forhold til barn og unge. Hovedformålet er å forebygge omsorgssvikt, samt å få ned prosentandelen på pasienter som ikke møter til timeavtaler. Dette arbeidet er et satsingsområde i Norge. Metodene og rutinene som er utarbeidet av Vadsøklinikken er innført ved alle klinikkene i fylket.

Vadsøklinikken er med i et ressursteam bestående av representanter for politiet, barneverntjenesten, helsestasjonen, psykiatrisk enhet, NAV, tannhelsetjenesten, lege og psykolog. Teamet skal gi råd og veiledning i konkrete saker og drive forebyggende virksomhet i kommunen.

## Helse i Nord - pilotprosjekt

SAMINOR og Senter for samisk helseforskning, Institutt for samfunnsmedisin ved Universitetet i Tromsø ønsket å innlemme tannhelsen i den samiske befolkninga i Norge som et delprosjekt i Helse- og levekårsundersøkelsen i områder med samisk bosetning (SAMINOR II). Målet er å kartlegge tannhelseforhold i den samiske befolkninga i Norge, inklusive årsakssammenhenger. Det er blitt foretatt metodeutvikling og testing ved to pilotklinikker; Båtsfjord og Honningsvåg på 50 personer i alderen 18–69 år.

## Rekruttering

I 2010 har vi rekruttert 12 tannleger, to tannpleiere og seks tannhelsesekretærer, slik at det i løpet av høsten ble god dekning i Finnmark av tannhelsepersonell. Vi må fortsatt være aktive med å rekruttere og beholde tannleger. Vi vil i større grad satse på rekruttering av tannleger fra Universitetet i Tromsø.



Bedring i tannhelse. Foto Anne Line Trøften

Fylkestinget vedtok i juni at klinikkstrukturen i fylket skal bestå. Dette forutsetter fremdeles en utstrakt ambulering fra de store klinikkene vi har i fylket.

Vi tilbyr tannpleierstudenter fra Universitetet i Tromsø praksis under utdanning. Til sammen ni tannpleiere har hatt praksis ved ulike klinikker i Finnmark. I tillegg hadde åtte tannlegestudenter fra Finnmark sommerjobb på våre tannklinikker.

## Universitetsklinikker

Finnmark har to meget velfungerende universitetsklinikker i Alta og Hammerfest som i 2010 har hatt full kvote med studenter med til sammen åtte studenter fra tannlegedanning i Tromsø i 6,5 måneder.

## Kompetanseutviklingsplan

Det ble nedsatt en partssammensatt arbeidsgruppe som skal utarbeide en kompetanseplan for tannhelsetjenestene knyttet opp mot målene i Tannhelseplan for 2010–2013.

TABELL 9: ANDEL BARN OG UNGE SOM IKKE HAR HATT KARIES

Prosentandel med kariesfrie tenner	Finnmark 2008	Finnmark 2009	Finnmark 2010	Norge 2009 <sup>10</sup>
5-åringer	73	76	76	80
12-åringer	34	32	37	49
18-åringer	9,6	10	8	16

Kilde: KOSTRA – innrapp.2009

10 Tall for 2010 foreligger ikke 11.mars 2011

## Regional planlegging og forskning i Finnmark

Forvaltningsreformen sammen med ny plan- og bygningslov (PBL) har styrket den regionale planlegginga som redskap for utvikling av fylket. Finnmark fylkeskommune har i lang tid arbeidet med regional planlegging på en rekke felt og oppfyller et godt stykke på vei de utfordringene som Stortinget har lagt til grunn i forbindelse med forvaltningsreformen og ny plan- og bygningslov.

### Vannressursforvaltning

Forvaltningsreformen innebærer at fylkeskommunen fikk nye oppgaver knyttet til vannressursforvaltning. Innen 2015 skal det være utarbeidet en regional plan for alle vassdrag og sjøområder i Finnmark. Målet er at alle vannforekomstene skal oppnå god miljøtilstand. Arbeidet med tilsvarende planer for de andre områda i Finnmark vil fortsette i årene framover.

### Strategidokumenter og regionale planer

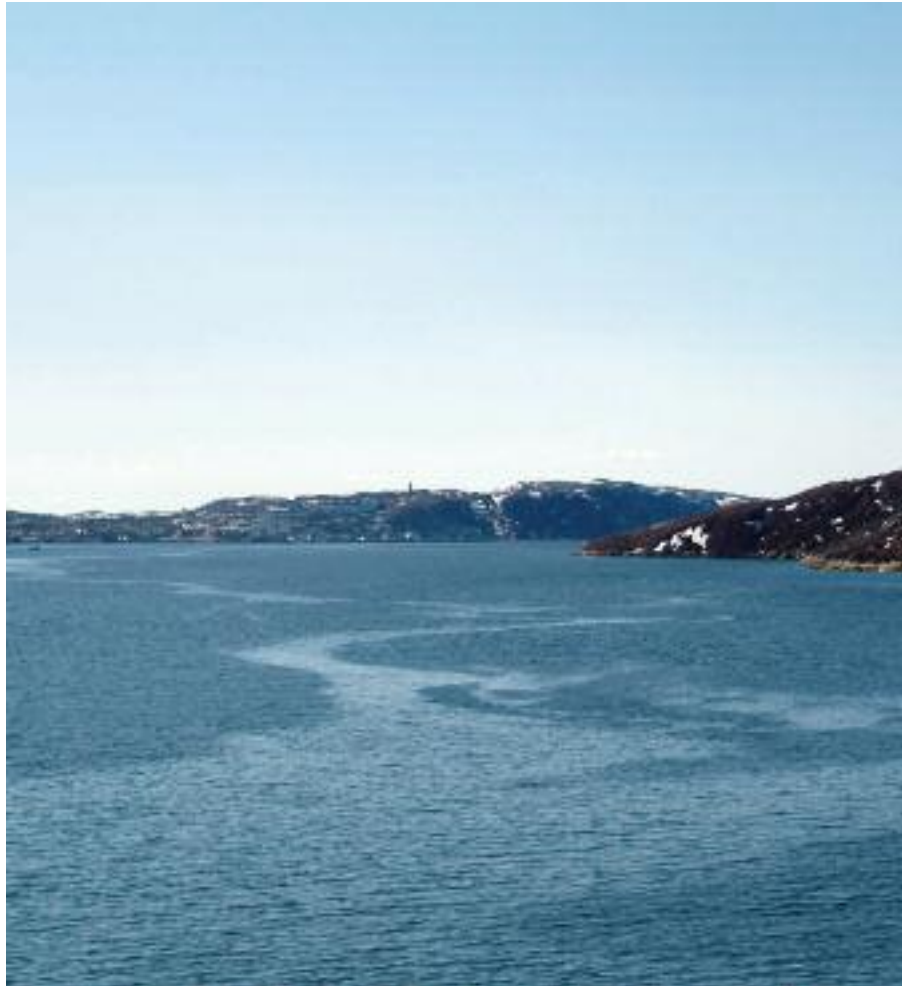
Regional planlegging er nødvendig for å løse oppgaver og ivareta interesser som går utover kommunenivået og for å «oversette» og tillemppe nasjonal politikk til lokale forhold. De regionale planene som vi utarbeider i Finnmark fylkeskommune skal ha et langsiktig perspektiv og de tar opp viktige strategiske utfordringer som vi står overfor.

### Følgende strategidokumenter og regionale planer er vedtatt:

- Internasjonale strategier for Finnmark fylkeskommune 2011–2014
- Fiskeri- og havbruksstrategier for Finnmark 2011–2014
- Tannhelseplan for Finnmark 2010–2013

### Det er vedtatt oppstart av følgende strategi og regionale planer:

- Fiskeri- og havbruksstrategier 2011–2014
- Museumsstrategi for Finnmark 2011–2015
- Plan for fagskolen i Finnmark 2011–2014
- Regional plan for vindkraft 2011–2014
- Strategiplan for samisk kompetanse i Finnmark fylkeskommune 2011–2014
- Strategi for høyere utdanning og forskning i Finnmark 2011–2014



Vann og miljø er nye utfordringer for Finnmark fylkeskommune. Bildet er fra Bøkfjorden i Sør-Varanger, med Kirkenes i bakgrunnen. Foto: Trond Magne Henriksen

### VRI Finnmark

Norges forskningsråd valgte å videreføre VRI-programmet 2007–2009 (Virkemidler for regional innovasjon) ut 2010. Totalt har fylkeskommunen bevilget 6,55 mill. kr. Målet med VRI-midlene er å fremme økt innovasjon og verdiskaping i næringslivet basert på styrking av regional forskning og utvikling (FoU).

Finnmark fylkeskommune eier VRI Finnmark. Gjennom regionalt samarbeid tilrettelegger VRI Finnmark for nettverk og aktiviteter som skal øke bedriftsinitierte FoU-aktiviteter og økt samarbeid i FoU-miljøene. Programmet har søknadsbaserte midler hvor enkelt-bedrifter, bedriftsnettverk og FoU-institusjoner har fått midler. VRI Finnmark har for hele perioden gitt tilskudd til totalt 43 prosjekter og tiltak.

### Regionalt forskningsfond

Regionalt forskningsfond – fondsregion Nord-Norge startet formelt opp 1. januar. Fondsregionen hadde sin første utlysning i juni. Det kom inn 42 søknader totalt. Av disse var fire hovedsøkere fra Finnmark. Finnmark fikk finansiering på alle fire søknadene. Det var også fem søknader hvor institusjoner fra Finnmark var medsökere, av disse var det tre som fikk innvilget sine søknader. Andre utlysning hadde søknadsfrist i oktober. Fondet mottok totalt 31 søknader, men fire søknader ble tatt ut på grunn av formelle feil. Ni prosjekter fikk tildelt midler hvor to er hovedsøkere fra Finnmark. Totalt er det bevilget prosjektstøtte på til sammen 27,5 mill. kr fra forskningsfondet.



## Arbeidsgiverpolitikk og fellestjenester



Personalsjef Wencke Elveslett (t.h.) ønsker nyansatte Kari Bjørkli Thomassen og Charles Petterson velkommen til FFK. Foto: Trond Magne Henriksen

Finnmark fylkeskommune har fullført kartlegginga av arbeidsmiljøet i alle våre virksomheter. Arbeidet ble påbegynt sommeren 2009 og ferdigstilt høsten 2010. Resultatene viste at vi ligger på snittet for norsk arbeidsliv selv om vi har enkelte gjenstående utfordringer. Åtte av ti svarer at de er stolte av å jobbe i Finnmark fylkeskommune.

### Ny arbeidsgiverstrategi

Fylkestinget vedtok i desember den nye arbeidsgiverstrategien mot 2020 «Jobber med mening». Viktige områder i fylkeskommunens arbeidsgiverpolitikk er medarbeiderskap, å forvalte personal- og organisasjonssaker, HMS, lønnsforhandlinger, rekruttering, kompetanseutvikling og lederutvikling. Med utgangspunkt i strategidokumentet skal det kontinuerlig utvikles planer, tiltak og verktøy på de ulike områdene slik at Finnmark fylkeskommune framstår som en attraktiv arbeidsplass.

### Nedgang i sykefraværet

Det totale sykefraværet for Finnmark fylkeskommune var på 6,1 prosent. Dette er en nedgang fra 7,4 prosent i 2009. Flere av skolene og tannhelsesektoren kan vise til en markant nedgang. Sykefraværet går ned innenfor alle alders- og stillingsgrupper. En årsak til nedgangen kan være arbeidet virksomhetene har lagt ned innenfor HMS generelt, med spesiell oppfølging av sykemeldte og tiltak i forhold til det psykososiale arbeidsmiljøet.

### Erfaringer fra lønnsoppgjøret

Lønnsoppgjøret var et hovedoppgjør med lønnsforhandlinger for alle ansatte. Vi fikk enighetsprotokoller med de fleste fagforeningene, med unntak av ett brudd i kapittel 5 og ett brudd i kapittel 3. I mai gikk fag-

foreningene sentralt til streik, og deler av Finnmark fylkeskommune ble rammet. Ansatte i sentraladministrasjonen og i enkelte av de videregående skolene ble tatt ut i streik.

### Livsfasepolitikk

62 personer benyttet 80/100-ordninga som videreføres med evaluering om to år. Dette er ei ordning hvor arbeidstakere mellom 62 og 67 år kan arbeide i 80 prosent stilling med full lønn. Tiltaket er ment å være et alternativ til avtalefestet pensjon, for å beholde våre dyktige seniorer lengre i arbeid.

### Arkiv

Det ble registrert totalt 17 549 inn- og utgående dokumenter i sak-/arkivsystemet, en økning på 1 223 i forhold til 2009.

### FFK Eiendom

Finnmark fylkeskommune eier ca. 130 000 kvm. bygningsmasse. Investeringsbudsjettet var på 138 mill. kr, hvorav 128 mill. kr ble lånefinansiert. Her kan nevnes Kirkenes videregående skole hvor taket ble skiftet og etterisolert og 80 nye elevhybler i Hammerfest som ferdigstilles i 2011. På Tana videregående skole er gymsalen utstyrt med nytt gulv og administrasjonslokalet har fått nye vinduer og nytt inngangsparti. Arbeidet med renovering av elevinternatet i Pasvik er startet og bygging av ny tannklinikk i Kirkenes ble vedtatt og igangsatt på slutten av året. Prosjektet «Skolebruksplan» er et arbeid som skal resultere i effektivisering av bygningsmassen både i forhold til avhending og kostnads- effektive arealer tilpasset skolens driftsform. Prosjektet skal blant annet komme ut med langsiktige bygnings- og utviklingsplaner for den enkelte skole og skal være gjennomført høsten 2011.

Vi har generelle midler til vedlikehold, ENØK/HMS, universell utforming og brannsikring. Mye ble brukt til etterisolering, styrings-systemer og ventilasjonsanlegg. Bygningene viser tegn på økt vedlikehold.

### Informasjonsteknologi (IT)

Ny IT-strategi for Finnmark fylkeskommune ble vedtatt i 2010. For brukerne har det viktigste vært at vi gikk over til Windows 7 og Office 2010 på alle PCer, samt at servere ble oppgradert. Det er også innført nye sikkerhetstiltak i nettverket som har gitt gevinster i form av større fleksibilitet. Driftskostnadene fordeler seg mellom bredbånd og internett for alle virksomheter i fylkeskommunen og felles IT-plattform. To tredjedeler av investeringsmidlene er gått til innkjøp av bærbare PCer til alle elever på første året på videregående. Øvrige investeringer har vært lisenser, samt vedlikehold og oppgradering av felles IT-plattform. IT-avdelinga har hatt fokus på digitalisering i tannhelsetjenesten, og har knyttet tannhelsetjenesten opp mot Norsk Helsenett. IT-avdelinga behandlet 6 589 henvendelser, en økning på 585 fra 2009.

### Kommunikasjonsarbeid

Direktoratet for forvaltning og IKT (Difi) gjennomførte en kvalitetsundersøkelse av nettsidene til alle fylkeskommunene i Norge. Nettstedet ffk.no fikk hele fem av seks stjerner, en stjerne mer enn for to år siden. Nettstedet hadde i året som gikk 121 211 besøkende, en liten økning fra 2009. Det har vært bred mediedekning av aktiviteter i Finnmark fylkeskommune gjennom hele året. I nettmedier har fylkeskommunen, heltidspolitikere og ledere vært omtalt i 2 427 artikler. Politikk og våre aktiviteter gjøres mer tilgjengelig for folk i Finnmark. Sosiale medier er tatt i bruk for å gjøre våre aktiviteter og politiske vedtak mer tilgjengelig for publikum. Facebooksida oppdateres jevnlig, og vi benytter oss av Twitter til samme formål. På Flickr kan alle hente bilder til ikke-kommersiell bruk, og via videotjenesten Vimeo ønsker vi å skape en mer levende relasjon mellom fylkeskommunen og publikum. Magasinet Drømmefanger'n ble utgitt tre ganger, og ble distribuert til alle husstander i Finnmark, på konferanser og til enkelte høyskoler og universitet. Antall pressemeldinger/saker på ffk.no i 2010 har vært 520 – ei lita økning fra 2009.



## Økonomiske nøkkeltall

Fylkesrådmannen legger fram et regnskap for 2010 med et positivt resultat på seks mill.kr.

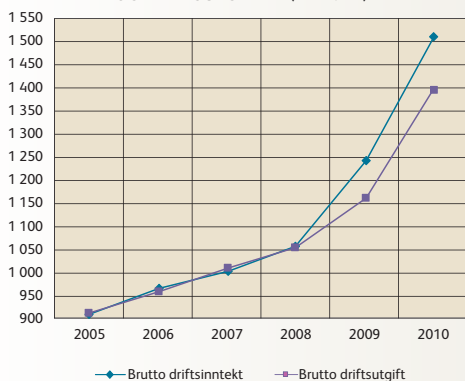
I 2010 fikk fylkeskommunen overført nye oppgaver fra Staten i forbindelse med forvaltningsreformen. Den største oppgaven som ble overført var overføring av ansvaret for 878 km med riksveg. Dette utgjorde over ei fordobling av det fylkeskommunale vegnettet. Fylkeskommunen fikk ei betydelig økning av de frie inntektene, som følge av reformen. Den største økninga var knyttet til de nye vegene og utgjorde 198 mill. kr. Videre har reformen ført til store økninger i driftsutgiftene, investeringene og den fylkeskommunale gjelda i 2010. Til tross for ei betydelig økning av lånegjelda på 305 mill. kr fra 2008 til 2010, som tilsvarer ei økning på 40,7 prosent, er renteutgiftene redusert med 7,9 mill. kr i samme periode. Reduksjonen skyldes det lave rentenivået i 2010. Rentenivået er lavt og forventes å øke om noen år. Ei økning av rentenivået på to prosent er beregnet å føre til økte finanskostnader på ca 3,7 mill. kr.

Driftsregnskapet viser store variasjoner i brutto driftsresultat og netto driftsresultat i perioden 2008 til 2010. Dette skyldes i hovedsak at det har vært store avvik mellom utgifter og inntekter tilknyttet de øremerkede statlige midlene.<sup>11</sup> Grunnen til avviket er at utbetalingene til de flerårige prosjektene og de mottatte statlige bevilgningene ikke føres i samme regnskapsår. Disse øremerkede midlene inngår ikke i fylkeskommunens ordinære drift. Store forskjeller mellom tilgang og bruk av disse midlene vil derfor gi et feilaktig bilde av fylkeskommunens reelle handlefrihet.

### Bedret handlefrihet

Fig. 1 viser utviklinga av fylkeskommunens løpende inntekter og utgifter, fra 2005 til 2010. Grafen viser hvordan fylkeskommunens handlefrihet har utviklet seg i denne perioden.

FIG 1 UTVIKLING AV DRIFTSINNTEKTER OG DRIFTSUTGIFTER (MILL. KR)



<sup>11</sup> I hovedsak regionale utviklingsmidler fra Kommunal- og regionaldepartementet.

TABELL 10: DRIFTSREGNSKAPET

Tall i mill. kr	Regnskap 2008	Regnskap 2009	Regnskap 2010	Justert budsjett 2010	Avvik
Fylkesskatt	267,5	270,3	291,2	281,3	-9,9
Rammetilskudd	556,1	626,5	860,6	859,3	-1,3
Overføringer	319,1	391,9	450,9	128,2	-322,7
Andre driftsinntekter	75,4	76,6	77,5	85,9	8,4
<b>Sum brutto driftsinntekter</b>	<b>1 218,1</b>	<b>1 365,3</b>	<b>1 680,2</b>	<b>1 354,7</b>	<b>-325,5</b>
<b>Sum brutto driftsutgifter</b>	<b>1 247,5</b>	<b>1 288,5</b>	<b>1 543,5</b>	<b>1 303,4</b>	<b>-240,2</b>
<b>Brutto driftsresultat</b>	<b>-29,4</b>	<b>76,8</b>	<b>136,7</b>	<b>51,3</b>	<b>-85,4</b>
<b>FINANSINNTEKTER</b>					
Renteinntekter	22,7	11,2	17,8	13,0	-4,8
<b>FINANSUTGIFTER</b>					
Renteutgifter	43,8	31,6	35,9	36,4	0,5
Avdrag på lån	23,5	27,5	30,0	30,0	0,0
Andre finansutgifter	0,0	0,0	0,0	0,0	0,0
Avskrivninger	48,7	54,6	60,1	60,1	0,0
<b>Netto driftsresultat</b>	<b>-25,3</b>	<b>83,4</b>	<b>148,7</b>	<b>58,0</b>	<b>-90,7</b>
Finansiering av utgifter i investeringsregnsk.	7,7	3,9	70,9	57,9	-13,0
Bruk av tidligere års regnskap.m. mindreforbruk	0,0	0,0	1,4	0,0	-1,4
Netto avsetning	33,1	-78,1	-71,8	-0,1	71,7
<b>Årets overskudd/underskudd</b>	<b>0,1</b>	<b>1,4</b>	<b>6,0</b>	<b>0,0</b>	<b>-6,0</b>

TABELL 11: INVESTERINGSREGNSKAPET

Tall i mill. kr	Regnskap 2008	Regnskap 2009	Regnskap 2010	Justert budsjett 2010	Avvik
<b>Sum inntekter</b>	<b>10,7</b>	<b>12,0</b>	<b>30,9</b>	<b>0,0</b>	<b>-30,9</b>
<b>Sum utgifter</b>	<b>94,4</b>	<b>177,3</b>	<b>251,8</b>	<b>316,9</b>	<b>65,0</b>
<b>Finansransaksjoner</b>					
Utlån	-8,0	8,0	14,6	0,0	-14,6
Kjøp av aksjer og andeler	12,6	-6,3	10,5	4,0	-6,5
Dekning av tidligere års udekket	0,0	0,0	11,2	0,0	-11,2
Avsetninger til ubundne investeringsfond	21,9	14,5	66,3	19,7	-46,6
Avsetninger til bundne fond	0,0	0,0	0,0	0,0	0,0
Avsetninger til likviditetsreserve	0,0	0,0	0,0	0,0	0,0
<b>Sum finansieringstransaksjoner</b>	<b>26,6</b>	<b>16,3</b>	<b>102,6</b>	<b>23,7</b>	<b>-79,0</b>
Finansieringsbehov	110,3	181,6	323,6	340,5	17,0
<b>Dekket slik:</b>					
Bruk av lån	58,7	126,2	184,9	268,5	83,6
Mottatte avdrag på utlån	3,5	6,8	7,8	0,0	-7,8
Salg av aksjer og andeler	1,4	5,5	0,0	0,0	0,0
Bruk av tidligere års udisponert	0,0	0,0	0,0	0,0	0,0
Overføringer fra driftsregnskapet	7,7	3,9	70,9	56,1	-14,8
Bruk av disposisjonsfond	3,1	0,0	0,0	0,0	0,0
Bruk av ubundne investeringsfond	33,5	28,0	26,4	15,9	-10,5
Bruk av bundne fond	0,0	0,0	0,0	0,0	0,0
Bruk av likviditetsreserve	2,3	0,0	0,0	0,0	0,0
<b>Sum finansiering</b>	<b>110,3</b>	<b>170,4</b>	<b>290,0</b>	<b>340,5</b>	<b>50,6</b>
Udekket/udisponert	0,0	-11,2	-33,6	0,0	33,6

For å få fram fylkeskommunens reelle handlefrihet er brutto driftsinntekter og driftsutgifter korrigerert for de øremerkede statlige tilskuddene<sup>12</sup>. Grafen viser en lav handlefrihet i perioden 2005 til 2008, hvor de løpende inntekter og utgifter ligger på omtrent samme nivå. Fra 2008 til 2010 har handlefriheten økt. De løpende inntektene øker mer enn utgiftene. Dette gir fylkeskommunen bedre

muligheter til å foreta avsetninger, noe som gjør fylkeskommunen mindre sårbar i forhold til uforutsette kostnader.

**Rammeområdenes netto driftsutgifter**

Fig. 2 viser at utdanning og samferdsel er de største sektorene i Finnmark fylkeskommune. I 2010 utgjorde utdanning og samferdsel

80,8 prosent av fylkeskommunens netto driftsutgifter. Fra 2009 til 2010 er netto utgiften på samferdsel økt med 78,2 prosent. Dette skyldes forvaltningsreformen og i hovedsak overtakelsen av de statlige riksvegene. Bevilgninga til samferdsel ble i forbindelse med denne reformen økt med 197,9 mill. kr, for å ivareta vedlikehold av de overførte vegene og drift av fergesambandet Hasvik–Øksfjord. På rammeområdet sentraladministrasjonen er netto driftsutgifter økt med 17 prosent. Økningen skyldes i hovedsak opprettelse av ti nye stillinger i forbindelse med forvaltningsreformen. På rammeområdet fellesutgifter er utgiftene faktisk økt med 221 prosent i forhold til 2009. Dette skyldes at mottatt momskompensasjon fra investeringer er blitt redusert med 9,2 mill. kr. Av denne reduksjonen utgjør 3,5 mill. kr overføring av momskompensasjon fra drift- til investeringsregnskapet. Denne overføringen vil øke årlig med 20 prosent til 2014, hvor hele momskompensasjonen vil bli overført til investeringsregnskapet. Fylkeskommunens momskompensasjon knyttet til investeringer utgjorde 17,5 mill. kr i 2010.

FIG 2 UTVIKLING AV RAMMEOMRÅDENES NETTO DRIFTSUTGIFTER (MILL. KR)

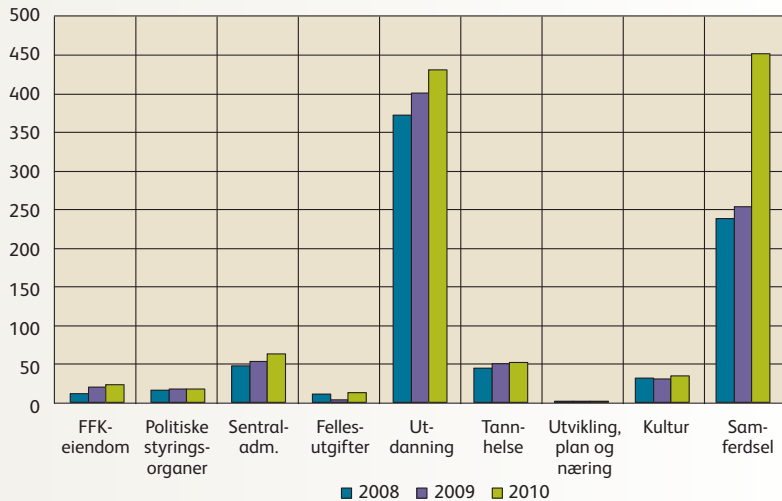


FIG 3 INVESTERINGER 2006–2010 (MILL. KR)

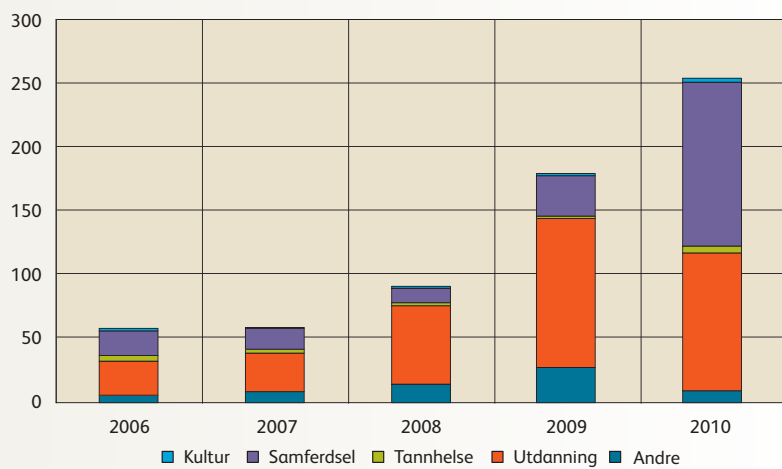
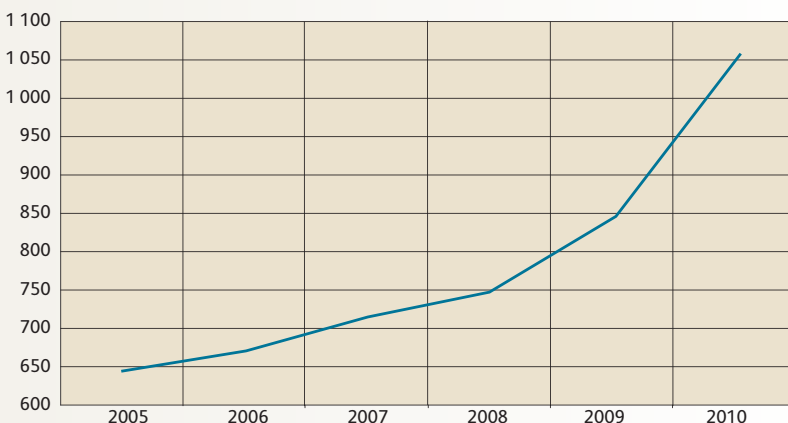


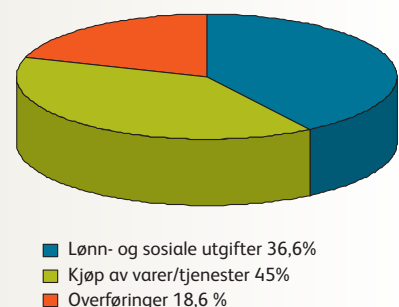
FIG 4 UTVIKLING AV LÅNEGJELDA (MILL. KR)



**Kraftig økning i investeringene**

Fig. 3 viser at Finnmark fylkeskommune har hatt ei betydelig økning i sine investeringer i løpet av de to siste årene. Fra 2008 til 2010 har investeringene økt med 157,4 mill. kr, fra 94,4 mill. kr i 2008 til 251,8 mill. kr i 2010, som tilsvarer ei økning på 166,6 prosent. Den største økningen er på veginvesteringer og skyldes i hovedsak forvaltningsreformen, hvor fylkeskommunen overtok ansvaret for de øvrige riksvegene, fra 623 km veg til ca 1 501 km veg. Investeringer på vegar økte fra 2009 til 2010 med 96,8 mill. kr.

FIG 5 BRUTTO DRIFTSUTGIFTER



**Brutto driftsutgifter**

Fylkeskommunens brutto driftsutgifter fordeler seg på kjøp av varer og tjenester, lønnsutgifter og overføringer. Kjøp av varer og tjenester utgjør den største kostnaden med 45 prosent. Lønn- og pensjonsutgifter utgjør til sammen 36,6 prosent av fylkeskommunens utgifter.

12 RUP – regionale utviklingsmidler fra Kommunal- og regionaldepartementet.

De største investeringene er gjennomført på vegger og skolebygg. I 2010 utgjorde investeringer på vegger og skolebygg til sammen 127,5 mill. kr og 107,5 mill.kr. Av veginvesteringer utgjorde utbedringer av Ifjordfjellet 96,3 mill. kr. Den største investeringa på opplæringsområdet var investeringa i nytt hybelbygg ved Hammerfest videregående skole på 64,8 mill. kr. Under andre investeringer er den største investeringa i 2010 foretatt på IT, som utgjorde 4,6 mill. kr.

Investeringsregnskapet viser at det var et merforbruk på investeringer på til sammen 33,6 mill. kr i 2010. Merforbruket er knyttet til investeringer på Ifjordfjellet. Årsaken til overskridelsen tilskrives framdrifta på prosjektet. I prosjektet er det mange parseller med ulike investeringsnivå.

### Betydelig økning i lånegjelda

Fig. 4 viser at lånegjelda til Finnmark fylkeskommune har økt betydelig de to siste årene. Fra 2008 til 2010 har lånegjelda økt med 305 mill. kr, som tilsvarer ei økning på 40,7 prosent. Pr. 31.12.2010 var fylkeskommunens lånegjeld på en milliard kr.

Hovedandelen av fylkeskommunens investeringer finansieres ved låneopptak. I 2010 ble investeringene på 251,8 mill. kr finansiert ved et låneopptak på 184,9 mill. kr, som utgjør 73 prosent av finansieringa. Låneopptakene økte med 126,2 mill. kr fra 2008 til 2010. Fra 2008 til 2009 skyldtes økninga i låneopptakene i hovedsak økte investeringer på skolebygg. Den økte utviklinga i låneopptak fra 2009 til 2010 skyldes i hovedsak økte veginvesteringer. Overtakelsen av de statlige riksvegene har ført til ei betydelig økning av

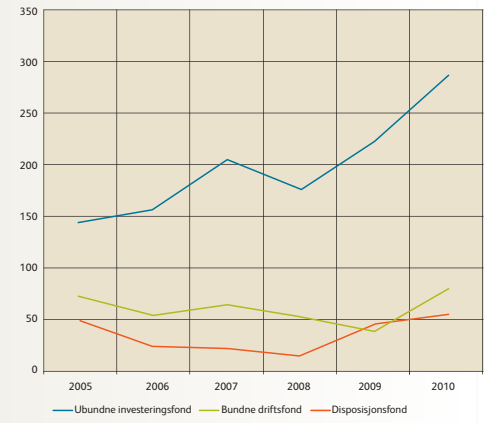
fylkeskommunens gjeld fra 2009 til 2010. Fra 2009 til 2010 øker egenfinansieringa av investeringene med 65,4 mill.kr, noe som har bidratt til å dempe gjeldsøkninga noe. Dette skyldes i hovedsak overførte driftsmidler fra samferdsel til å dekke veginvesteringer.

Hovedandelen av investeringene finansieres ved låneopptak, noe som bidrar til økning i lånegjelda. Ei høy lånegjeld fører til høye finanskostnader, som bidrar til et dårligere driftsresultat. Finnmark fylkeskommune betaler minimumsbidrag på sine lån, noe som fører til ei raskere økning av lånegjelda, i forhold til om fylkeskommunen hadde hatt ei kortere nedbetalingstid på lån.

### Fondsmidler

Fig. 7 viser at avsetninga til ubundne investeringsfond, bundne driftsfond og disposisjonsfondene har økt med henholdsvis 39,9 mill. kr, 63,9 mill. kr og 9,4 mill. kr, fra 2009 til 2010. De bundne driftsfondene er øremerkede statlige midler. Det er kun de ubundne investerings- og disposisjonsfondene som kan disponeres fritt av fylkeskommunen. De disponible fondene har i løpet av perioden fra 2005 til 2008 blitt stadig mindre. Fra 2008, 2009 og fram til 2010 har avsetningene økt slik at fondene i 2010 ligger litt over nivået i 2005.

FIG 7 UTVIKLING AV FONDSAVSETNINGA (MILL. KR)



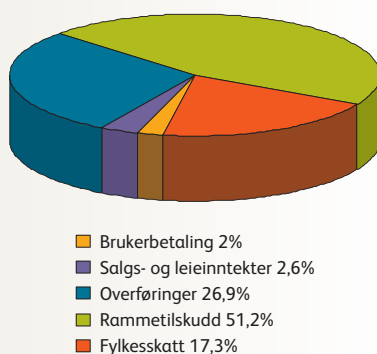
### Balanseregnskapet

Balanseregnskapet gir oversikt over fylkeskommunens eiendeler, gjeld og egenkapital. Eiendelene økte med 506,3 mill. kr i 2010. Dette skyldes i hovedsak ei økning i pensjonsmidler, anleggsmidler og kontantbeholdning i bank. Fylkeskommunens langsiktige gjeld har økt med 289,3 mill. kr fra 2009 til 2010. Av dette utgjør økninga av lånegjelda 204,5 mill. kr og økte pensjonsforpliktelser 84,8 mill. kr.

TABELL 12: BALANSEREGNSKAP 2006–2010

Tall i mill. kr	2006	2007	2008	2009	2010
<b>EIENDELER</b>					
Omløpsmidler	393,9	466,1	404,9	474,3	674,0
Herav:					
Kortsiktige fordringer	73,2	84,9	93,3	90,8	75,4
Premieavvik	26,7	29,6	36,8	42,3	53,2
Aksjer og andeler	0,0	0,0	0,0	15,2	0,0
Kasse, postgiro, bankinnskudd	294,0	351,6	274,8	325,9	545,4
Anleggsmidler	1 756,6	1 834,5	1 961,0	2 170,1	2 474,6
Herav:					
Utlån, aksjer og andeler	44,0	43,7	31,6	35,4	56,5
Pensjonsmidler	747,1	814,2	891,8	974,4	1 068,5
Faste eiendommer og anlegg	924,0	917,0	953,8	1 081,7	1 265,1
Utstyr, maskiner og transportmidler	41,5	59,6	73,8	78,6	84,5
<b>SUM EIENDELER</b>	<b>2 150,5</b>	<b>2 300,6</b>	<b>2 365,9</b>	<b>2 644,4</b>	<b>3 148,6</b>
<b>EGENKAPITAL OG GJELD</b>					
Egenkapital	484,8	528,7	499,7	587,0	750,4
Kortsiktig gjeld	144,9	141,4	130,9	142,8	194,3
Langsiktig gjeld	1 520,8	1 630,5	1 735,3	1 914,6	2 203,9
Herav:					
Pensjonsforpliktelser	851,2	916,5	986,7	1 065,4	1 150,2
Lån (obligasjons-/sertifikatlån, etc) x)	669,6	714,0	748,6	849,3	1 053,7
<b>SUM EGENKAPITAL OG GJELD</b>	<b>2 150,5</b>	<b>2 300,6</b>	<b>2 365,9</b>	<b>2 644,4</b>	<b>3 148,6</b>

FIG 6 BRUTTO DRIFTSINNTEKTER



### Brutto driftsinntekter

Fig 6 viser sammensetninga av fylkeskommunens driftsinntekter. Fylkeskommunens frie inntekter (rammetilskudd og fylkesskatt) utgjør til sammen 68,9 prosent den største andelen av fylkeskommunens inntekter.

**ALTA/ÁLTÁ**

Tannklinikken/Bátneðivššohat  
 Alta videregående skole/Álttá joatkkaskuvla  
 Ensemble Noor

**BERLEVÅG/BEARALVÁHKI**

Tannklinikken/Bátneðivššohat  
 Nordkapp maritime fagskole og videregående skole (LOSA)/  
 Davvenjårgga maritiibma fágaskuvla ja joatkkaskuvla (LOSA)

**BÅTSFJORD/BÁHCAVUOTNA**

Tannklinikk/Bátneðivššohat  
 Nordkapp maritime fagskole og videregående skole (LOSA)/  
 Davvenjårgga maritiibma fágaskuvla ja joatkkaskuvla (LOSA)

**GAMVIK/GÁŅGAVIIKA**

Tannklinikk/Bátneðivššohat  
 Nordkapp maritime fagskole og videregående skole (LOSA)/  
 Davvenjårgga maritiibma fágaskuvla ja joatkkaskuvla (LOSA)

**HAMMERFEST/HÁMMARFEASTA**

Tannklinikk/Bátneðivššohat  
 Tann- og kjevekirurgisk klinikk/Bátne- ja oalulkirurgijja klinihkka  
 Hammerfest videregående skole/  
 Hámmarfeastta joatkkaskuvla LINK

**HASVIK/ÁKŅJOLUOKTA**

Tannklinikk/Bátneðivššohat  
 Nordkapp maritime fagskole og videregående skole (LOSA)/  
 Davvenjårgga maritiibma fágaskuvla ja joatkkaskuvla (LOSA)

**KÁRÁŠJOHKA/KARASJOK**

Tannklinikk/Bátneðivššohat

**GUOVDAGEAIDNU/KAUTOKEINO**

Tannklinikk/Bátneðivššohat

**LEBESBY/DAVVEŠIIDA**

Tannklinikk/Bátneðivššohat

**LOPPA/LÁHPI**

Tannklinikk/Bátneðivššohat  
 Nordkapp maritime fagskole og videregående skole (LOSA)/  
 Davvenjårgga maritiibma fágaskuvla ja joatkkaskuvla (LOSA)

**Finmark/Finnmárku**







### MÁSØY/MUOSÁT

Tannklinikk/Bátnedivššohat  
 Nordkapp maritime fagskole og  
 videregående skole (LOSA)/  
 Davvenjårgga maritiibma fágaskuvla ja  
 joatkkaskuvla (LOSA)

### UNJÁRGA/NESEBY

Tannklinikk/Bátnedivššohat

### NORDKAPP/DAVVENJÁRGA

Tannklinikk/Bátnedivššohat  
 Nordkapp maritime fagskole og  
 videregående skole (LOSA)/  
 Davvenjårgga maritiibma fágaskuvla ja  
 joatkkaskuvla (LOSA)

### PORSÁNGU/PORSANGER

Tannklinikk/Bátnedivššohat  
 Lakselv videregående skole/  
 Leavnnja joatkkaskuvla

### SØR-VARANGER/MÁTTA-VÁRJJAT

Tannklinikk/Bátnedivššohat  
 Kjeveortopedisk klinikk/Oalulkirurgiija  
 klinihkka  
 Kirkenes videregående skole/Girkonjårgga  
 joatkkaskuvla  
 Pasvik folkehøgskole/Báhčaveaji  
 álbmotallaskuvla

### DEATNU/TANA

Tannklinikker i Tana og i Seida/Deanu ja  
 Sieiddá bátnedivššohagat  
 Tana videregående skole/Deanu  
 joatkkaskuvla  
 Nordkapp maritime fagskole og  
 videregående skole (LOSA)/  
 Davvenjårgga maritiibma fágaskuvla ja  
 joatkkaskuvla (LOSA)

### VADSØ/ČÁHCESUOLU

Fylkeskommunens  
 sentraladministrasjon/Fylkkagieldda  
 guovddášhálldahus  
 Tannklinikk/Bátnedivššohat  
 Vadsø videregående skole/Čáhcesullo  
 joatkkaskuvla  
 Finnmark fylkesbibliotek/Finnmárkku  
 fylkkagirjerádjju  
 Scene Finnmark administrasjon/  
 Lávdí Finnmarku hálldahus  
 Varangermusikere/Várjattmusihkárat

### VARDØ/VÁRGGÁT

Tannklinikk/Bátnedivššohat  
 Várdø videregående skole/  
 Várggáid joatkkaskuvla