



TROMS fylkeskommune
ROMSSA fylkkasuohkan



ÅRSRAPPORT **06**



Fylkestinget



Politisk og administrativ organisering



Fylkesrådet

Fylkesrådet består av fem fylkesråder som er valgt av fylkestinget. Fylkesrådet er øverste ansvarlige for den samlede fylkeskommunale administrasjon og har full instruksjonsmyndighet over hele administrasjonen. På organisasjonskartet står det hvilken fylkesråd som er ansvarlig for den enkelte etat/avdeling.

Fylkestinget

– er det øverste politiske organ i fylkeskommunen. Troms fylkeskommune er organisert etter parlamentarisk modell. Fylkestingsrepresentantene velges hvert fjerde år i forbindelse med kommune- og fylkestingsvalg. Det er 37 representanter i Troms.

Fylkesordføreren

– velges av fylkestinget. Fylkesordføreren leder møtene i fylkestinget. Fylkesordføreren er fylkeskommunens rettslige representant.

Komiteene

– representantene i fylkestinget er delt inn i fem komiteer. Disse komiteene innstiller i alle saker til fylkestinget etter at sakene kommer fra fylkesrådet.

Utgiver

Troms Fylkeskommune

Ansvarlig redaktør:

Jarle Heitmann

Styringsgruppe:

Jarle Heitmann
Raimo Valle
Per Bjerre
Maarit Markussen

Redaksjonskomite:

Renate Thomassen
Peter Marstrander
Hilde Gaard
Gunnar Davidsson
Jan Egil Vassdokken
Olav Berntzen
Arild Myklebust
Eva Watten
Liv Føre
Thomas Heggstad
Klara Johansen

Forside etter idé av ungdomsbedriften

Design UB:

Annelin Kreuzer
Azo Tarin
Hilde Skog
Håkon Hansen
June Esaiassen
Marlene Rochmann
Morten Blindheim
Sondre Sollied

Bildet viser de fem fylkesrådene i Troms. Foto: Liisa Koivulehto Maarit Markussen

Grafisk design og trykk

Fagtrykk Ide AS

Nettsider

www.tromfylke.no
www.ungitroms.no
troms.kulturnett.no
www.kulturitroms.no
www.musikkitroms.no
www.177troms.no
www.fysak.no



FINNMARK
Finnmärku

TROMSØ
Romsa

Malangen

HARSTAD
Nordfanda

FINLAND
Suopma

SVERIGE
Ruotta

NORDLAND
Nordfanda

Institusjoner som eies og drives av Troms fylkeskommune

Tannklikker

1	Nordøya hovedtannklinikk	Breivangv. 38	9010 Tromsø	77 66 34 40
2	Sør-Tromsøya tannklinikk	Strandv. 13	9296 Tromsø	77 68 38 59
3	Tromsdalen tannklinikk	Th. Widdingsv. 14	9020 Tromsdalen	77 60 14 10
4	Kroken tannklinikk	B. A. Løvdalv. 12	9022 Krokvelletan	77 60 64 80
5	Kvaløysletta tannklinikk	Slettav. 39	9100 Kvaløysletta	77 60 38 50
6	Hansnes tannklinikk		9130 Hansnes	77 74 85 60
7	Vannareid ambuleringsklinikk		9166 Vannareid	77 74 97 72
8	Andselv hovedtannklinikk		9325 Bardufoss	77 83 32 36
9	Olsborg tannklinikk		9321 Moen	77 83 12 77
10	Bardu tannklinikk		9360 Bardu	77 18 66 90
11	Sjøvegan tannklinikk		9350 Sjøvegan	77 78 84 60
12	Storsteinnes tannklinikk		9050 Storsteinnes	77 72 06 22
13	Finnsnes tannklinikk	Parkv. 2	9300 Finnsnes	77 87 02 70
14	Sørreisa tannklinikk	Skolev. 23	9310 Sørreisa	77 86 14 05
15	Harstad hovedtannklinikk	Postboks 64	9481 Harstad	77 01 81 00
16	Kanebogen tannklinikk	Postboks 2083	9497 Harstad	77 00 06 20
17	Evenskjer tannklinikk	Postboks 115	9439 Evenskjer	77 08 56 65
18	lbestad tannklinikk	Postboks 25	9570 Hamnvik	77 09 92 90
19	Kvæfjord tannklinikk	Markv. 8	9475 Borkenes	77 02 29 00
20	Gratangen tannklinikk		9470 Gratangen	77 02 02 04
21	Storslett hovedtannklinikk	Sonjatun	9151 Storslett	77 77 05 00
22	Skjervøy tannklinikk	C. Dreyers vei 15B	9180 Skjervøy	77 77 75 10
23	Lyngseidet tannklinikk		9060 Lyngseidet	77 71 01 90
24	Hatteng tannklinikk		9046 Oteren	77 71 46 06
25	Burfjord tannklinikk		9161 Burfjord	77 76 81 44
26	Spesialist i tannregulering	Parkveien 2	9300 Finnsnes	77 87 02 90
27	Spesialist i tannregulering	Strandveien 13	9296 Tromsø	77 78 84 10
27	Spesialist i tannkjøtt sykdommer	Strandveien 13	9296 Tromsø	77 78 84 10
27	Spesialist i protetik	Strandveien 13	9296 Tromsø	77 78 84 10
27	Spesialist i rotfylling	Strandveien 13	9296 Tromsø	77 78 84 10
28	Åsgård tannklinikk		9031 Tromsø	77 62 78 84
29	Tannklinikken UIN		9038 Tromsø	77 62 80 19
30	Arnøyhamn ambuleringsklinikk		9192 Arnøyhamn	77 76 28 81
31	Brøstadbotn ambuleringsklinikk		9311 Brøstadbotn	77 18 82 88
32	Olderdalen ambuleringsklinikk		9146 Olderdalen	77 71 81 29
	Tannlegevakta		9038 Tromsø	77 62 80 18

Videregående Opplæring

				Elevplasser	Epost-adresser	
33	Skolested Bardufoss		9325 Bardufoss	77 83 63 00	476	www.bardufoss.vgs.no
34	Breivang videregående skole	Breivang	9010 Tromsø	77 66 30 60	445	www.breivang.vgs.no
35	Breivika videregående skole	Postboks 3374	9276 Tromsø	77 62 16 00	698	www.breivika.vgs.no
36	Finnfjordbotn videregående skole	Finnfjordbotn	9300 Finnsnes	77 85 08 00	370	www.finnfjordbotn.vgs.no
37	Vågsfjord videregående skole, Heggen		9485 Harstad	77 01 83 00	508	www.heggen.vgs.no
38	Skolested Høgtun		9321 Moen	77 83 03 30	166	www.hogtun.vgs.no
39	Kongsbakken videregående skole	Postboks 355	9245 Tromsø	77 64 73 00	659	www.kongsbakken.vgs.no
40	Kvaløya videregående skole	Postboks 4070	9279 Tromsø		419	www.kvaloya.vgs.no
41	Nordreisa videregående skole					
	Råissa Joatkkaskuiva	Postboks 293	9156 Storslett	77 77 01 00	354	www.nordreisa.vgs.no
42	Nordkjosbotn videregående skole	Ringv. 4	9040 Nordkjosbotn	77 72 27 00	228	www.nordkjosbotn.vgs.no
43	Rå videregående skole	Laskenv. 3	9475 Borkenes	77 02 26 00	275	www.ra.vgs.no
44	Senja videregående skole	Postboks 27	9382 Gibostad	77 85 28 52	130	www.senja.vgs.no
45	Skolested Sjøvegan		9350 Sjøvegan	77 16 05 00	253	www.sjovegan.vgs.no
46	Skjervøy videregående skole	Postboks 250	9189 Skjervøy	77 77 78 00	145	www.skjervoy.vgs.no
47	Vågsfjord videregående skole, Skånland		9440 Evenskjer	77 08 91 00	105	www.skandland.vgs.no
48	Stangnes videregående skole	Postboks 3120	9498 Harstad	77 01 91 00	600	www.stangnes.vgs.no
49	Tromsdalen videregående skole	Postboks 5275	9293 Tromsø	77 75 25 00	660	www.tromsdalen.vgs.no
50	Tromsø maritime skole	Postboks 6341	9293 Tromsø	77 66 62 00	306	www.tos-mar.vgs.no
51	Sosiale Medisinske Institusjoner-Skolen	Postboks 77	9038 Tromsø	77 62 63 51		

Kulturinstitusjoner

52	Musikk i Troms	Postboks 852	9488 Harstad	77 02 81 67	www.musikkitroms.no
53	Troms fylkeskultursenter	Postboks 6600	9296 Tromsø	77 78 80 00	
54	Bok- og kulturbussen	Postboks 110	9481 Harstad	95 27 66 56	

OPUS Troms

55	Opus Troms FK F. Avd. Tromsø	Postboks 3355	9276 Tromsø	77 75 75 75	www.opustroms.no
56	Opus Troms FK F. Avd. Midt Troms	Hersvik 7	9300 Finnsnes	77 85 07 50	www.opustroms.no
57	Opus Troms FK F. Avd. Nord-Troms	Hovedvn. 2	9151 Storslett	77 76 77 05	www.opustroms.no
58	Opus Troms FK F. Avd. Harstad	Postboks 3159	9498 Harstad	77 04 28 80	www.opustroms.no

59 Sentraladministrasjonen

Troms fylkeskommune	Fylkeshuset i Troms	9296 Tromsø	77 78 80 00	www.tromsfylke.no
---------------------	---------------------	-------------	-------------	-------------------

FYLKESRÅDSLEDERS KONTOR

§ 6

UTDANNING

§ 12

TANNHELSE

§ 25

KULTUR

§ 28

PLAN OG NÆRING

§ 41

SAMFERDSEL

§ 49

ØKONOMI OG ADMINISTRASJON

§ 52

ØKONOMI I 2006

§ 56

Fylkesrådsleder Paul Dahlø:

Med blikket rettet mot verden

Kjære innbyggere i Troms, våre samarbeidspartnere og ansatte i Troms fylkeskommune.

Vi går nå mot slutten av en spennende fylkestingsperiode. Høsten 2007 skal velgerne igjen gå til urnene, for å velge et nytt fylkesting for perioden 2007–2011. I denne årsrapporten presenterer vi resultatene av vårt arbeid i 2006 og deler av 2007. Denne perioden har vært preget av høyt tempo for å gjennomføre de offensive grep med mål om å skape sterke og levedyktige lokalsamfunn, som vi skisserte i fylkesrådets tiltredelseserklæring.

Vi håper at årsrapporten vil vise at Troms fylkeskommune ivaretar vår rolle som regional utviklingsaktør og det faktum at fylkeskommunen er en viktig del av det offentlige tjenestetilbudet i alle kommuner.

Mer makt til regionene

Regjeringen og Stortinget har i 2007 fattet viktige beslutninger i arbeidet med å flytte oppgaver fra staten og til de nye regionene. Stortinget vedtok i mai 2007 at regionene skal få større ansvar innen en rekke områder, - samferdsel, næringsutvikling, marin sektor, landbruk, miljøvern, kultur, utdanning og forskning og regional planlegging. Under Stortingets behandling ble det dessuten vedtatt at innspill om overføring av ytterligere oppgaver vil bli vurdert også framover.

For Troms fylkeskommune blir det en spennende utfordring i å få overta

oppgaver innenfor disse sektorene. Men vi er klare for utfordringen og har en organisasjon med høyt kompetente og omstillingsdyktige medarbeidere som takler en slik overgang. Det dreier seg også om overflytting av ansatte, og her vil jeg fremheve det utmerkede samarbeidet fylkesrådet har bygd opp med fylkesmannen i Troms. Det viktigste for meg som fylkesrådsleder og for fylkesmannen i Troms, er en felles interesse om å ivareta befolkningens beste. Dette skal vi få til!

En annen viktig side med debatten, er hvor store og mange regioner det er riktig å ha. Fylkestinget i Troms sitt primære standpunkt har hele tiden vært et samlet Nord-Norge. Men fylkestinget har sagt at Troms også kan vurdere andre alternativer som innebærer et geografisk større og sterkere regionalt folkevalgt nivå. Jeg håper fortsatt på et samlet Nord-Norge, fordi vi i landsdelen identitetsmessig, kulturelt, historisk og i forhold til kommunikasjoner og næringsliv hører sammen i en enhet. En større geografisk region vil gi bedre muligheter for helhetlig oppgaveløsning. Det vil styrke forutsetningene for samlet utnytting av kompetanse og ressurser i nord. Et samlet Nord-Norge vil også gi oss mye sterkere innflytelse nasjonalt.

Med blikket rettet mot verden

Årsrapporten for 2005 hadde en illustrerende forside av hva Nord-Norge kan være. Jeg tenker da på det flotte bildet av Nelson Mandela, på en

konserthus i Tromsø i praktfullt sommervær, der han talte til flere tusen mennesker på "Mandelasletta" ved Ishavskatedralen. Her med verdens øyne rettet i mot Nord-Norge, eksemplifiserte han at Nord-Norge ikke er i periferien, men midt i verden. Samtidig som jeg skriver denne innledningen i juni 2007, markeres Verdens Miljødag i samme by. Nok en gang er verdens øyne rettet mot landsdelen, når kanskje det viktigste politiske spørsmålet menneskeheten står ovenfor – klimatrusselen - settes på dagsorden.

Miljø- og klimaspørsmål, i likhet med energi og fiskeri, er tema som står høyt på agendaen i europeisk og global politikk. For oss i Troms er det derfor viktig å rette blikket mot verden. Vi har valgt å prioritere arbeidet med å skaffe vår region en rekke europeiske samarbeidsarenaer, som blir viktige verktøy for vår nordområdefokus. Vi har også lagt vekt på å få til et godt samarbeid med våre naboer i Sverige og Russland. Fellesskap og samhandling over grenser skaper muligheter for oss i nord. Jeg er stolt av å kunne si at Troms fylkeskommune har hatt blikket rettet mot verden!

Valg 2007

Som sagt vil velgerne høsten 2007 velge et nytt fylkesting. Perioden 2003–2007 har vært historisk gjennom at dette har vært den første perioden med et parlamentarisk styresett i Troms, og etableringen av en egen



Foto: Liisa Koivulehto

fylkesregjering – fylkesrådet. Dette har medført prøving og feiling fra alle aktører. Parlamentarismen har tross denne innkjøringsperioden, bevist at det nå er politikerne som styrer. Og med styringen følger ansvaret – dvs. fylkesrådet tar ansvar både for de gode ting og der ting burde vært gjort bedre. Dette har gitt en bedre overordnet styring av Troms fylkeskommune, som har gjort at den politikken vi har ønsket å få igjennom, har kunnet vært gjennomført med høyt tempo.

Fylkesrådet har etter min mening levert det vi har lovet i vår tiltredelseserklæring, som gjaldt for perioden 2003–2007. Som fylkesrådsleder under hele denne perioden vil jeg benytte anledningen til å takke alle politikere, ansatte og samarbeidspartnere for samarbeidet i 2006 og 2007.



FYLKESRÅDSLEDERS KONTOR



Fylkesrådsleder Paul Dahlø (Ap)

Fylkesrådsleders kontor er en støtteenhet for fylkesrådslederen og bistår fylkesrådslederen administrativt i å lede og samordne fylkesrådets arbeid.

Etatssjef Stein Ovesen

Foto: Liisa Koivulehto

Fylkesrådsleders kontor (FLK) har en viktig rolle i forhold til samarbeid og koordinering mellom politisk ledelse og administrasjon. Etaten ivaretar løpende behov for saksbehandlings- og utredningskapasitet og prosjekter for politisk ledelse og har det overordnede ansvar for koordinering av fylkeskommunens utviklingsprosjekter og overordnet politikktutforming.

Kontoret har det overordnede samordningsansvaret innenfor følgende områder:

- Nordområdepolitikk
- Regionalisering
- Internasjonal politikk
- Samepolitikk
- Barn og unge
- Forsvar
- Prosjekter

FLK ledes av stabssjef Stein Ovesen og ass. stabssjef Raimo Valle. For øvrig har etaten flat struktur, hvor hver enkelt ansatt har sine kjerneoppgaver innenfor kontorets totale oppgaver. Alle ansatte bidrar med utredninger og analyser og følger politikken i stort innenfor sine felt. Etaten har ni ansatte og et driftsbudsjett på ca. 10 millioner kroner.

Felleskap og muligheter i nord

Nordområdene er fortsatt satsingsområde nummer én for fylkesrådet i Troms. Gjennom hele 2006 har det både nasjonalt og regionalt vært stor aktivitet på nordområderelevante spørsmål.

Det er bred enighet om at man gjennom nordområdepolitikken vil styrke arbeidet med å hevde norsk suverenitet, og å sikre bærekraftig forvaltning av de rike fiskeri- og energiresursene. Nordområdepolitikken skal også ivareta miljø, bosetting og næringsutvikling, og favner dermed over de fleste av de politikkområdene fylkesrådet arbeider med.

Regjeringen presenterte sin nordområdestrategi i Tromsø den 1. desember 2006, fire dager før fylkesrådet i Troms presenterte sin nordområde-

melding, "Felleskap og muligheter i nord!". Fylkestinget sluttet gjennom sin behandling seg til meldingen med forsterket innsats på enkelte punkt. Troms går dermed inn i 2007 med en bred politisk enighet om at vi gjennom nordområdepolitikken skal bidra til å skape optimisme, aktivitet og bolyst i Troms og i resten av Nord-Norge.

Nordområdesatsingen skal gi landsdelen en ekstra motor i forhold til kjerneområdene: kompetanse, miljø og næring, infrastruktur og logistikk, og folk-til-folk-samarbeid. Ved hjelp av denne motoren skal vi skape framdrift og utvikling i hele landsdelen. Fylkesrådet vil derfor også i fortsettelsen arbeide aktivt for at forvaltningsreformen skal ende opp med at vi får en større og sterkere nordnorsk region, som for alvor lar oss utnytte fellesskapet og mulighetene i nord! ■

Med blikket rettet mot verden

Energi, fiskeri og miljø- og klimaspørsmål er tema som står høyt på agendaen i europeisk politikk. Derfor blir de europeiske samarbeidsarenaene viktige verktøy også for fylkeskommunens nordområdefokus.

Oppbygging av europakompetanse

Fylkesrådsleder Paul Dahlø påpekte i sin tale til fylketinget 5. desember 2006 at internasjonalt samarbeid på regionalt nivå er en viktig forutsetning for vekst og utvikling i nord. I løpet av 2006 har Troms fylkeskommune økt sitt engasjement på regional-politiske europeiske arenaer. Troms er nå politisk representert i de tre komiteene til AER (Assembly of European Regions), og for første gang har vi hatt ungdomsrepresentanter på AER si årlige sommerskole for politisk interessert ungdom.

Er "trafficking" greit?

Troms ser viktigheten av å gi ungdom en mulighet til å delta politisk samt skaffe seg verdifull kompetanse og kontaktnett og vil derfor følge opp fylkets engasjement også i 2007. Troms sine AER European Youth Ambassadors 2006/2007, Ane-Marthe Aasen og Emma Margret Skåden, har engasjert seg med utgangspunkt i at ungdom fra Troms også er ungdom i Europa, og de spør: Er det greit for oss at global oppvarming fortsetter? Er det greit for oss at ungdom lever på gata? Er "trafficking" greit? Nei! Det er ikke greit!

Kampen mot ulovlig fiske

Troms er også engasjert i to arbeidsgrupper i Nordsjøkommisjonen (NSC), en av seks kommisjoner under CPMR (Conference of Peripheral Maritime Regions). Nestleder i fylkesrådet Pål Julius Skogholt sitter i gruppen for bærekraftig utvikling, og leder for fylkestingets internasjonale komité, Ellen Øseth, er representant i gruppen for maritime ressurser og fiskeri. Skogholt og Øseth har begge engasjert seg i kampen mot ulovlig fiske, og Troms har fremmet et forslag til de andre medlemmene i NSC/CPMR om felles innsats på området. Oppfordringen fra Troms skal opp på Nordsjøkommisjonens generalforsamling i 2007. I kraft av å være



Fylkesvaraordfører og AER ungdomsambassadør Ane-Marthe Aasen sammen med fylkesråd for samferdsel Synnøve Søndergaard under AERs årlige generalforsamling, der oppfordringen var klar: "Think global, but act regional!" Foto: Roald Røkeberg

en region i Europa er det viktig for Troms å få delta på arenaer hvor nasjonale myndigheter ikke er representert.

Grønbok for maritim politikk

Hovedfokus til Europakontoret for Nordland og Troms var i siste halvår av 2006 EUs grønnebok for maritim politikk, som er på høring. I forbindelse med Open Days 2006, europeiske byer og regioners uke i Brussel, arrangerte kontoret et desentralisert seminar ved Universitetet i Tromsø, viet muligheter og utfordringer i forhold til grønnboken. Fra 2007 er Troms også offisielt med i EUs territorielle program for Nordsjøen, i og med at området til Interreg Nordsjøregionen har blitt utvidet til å gjelde også de fire nordligste norske fylkene. Det gir Troms nye muligheter til samarbeid både i og utenfor Norge.

Arkhangelsk og Solovki-øyene i Kvitsjøen

En delegasjon ledet av fylkesråd Mariam Rapp besøkte Nordvest-Russland høsten 2006. Formålet var møter med Arkhangelsk fylke angående oppfølging av samarbeidsavtalen mellom fylkene samt besøk på Solovki-øyene, som er et sentralt punkt i samarbeidet. Fylkeskommunen bidro i 2006 med å sikre varmforsyningen til Solovki før vinteren ved installering av ny varmekjele. Prosjekt vedrørende energiforsyningen på Solovki vil bli videreført. ■

Mer makt til regionene

Regjeringen og Stortinget har fattet viktige beslutninger i arbeidet med å flytte oppgaver fra staten til de nye regionene. Et sentralt spørsmål i debatten er størrelse på de nye regionene og inndelingen av det framtidige Nord-Norge.

Det er en spennende tid for det regionale og lokale folkestyret. Fylkeskommunens framtid debatteres. Et viktig grunnlag i arbeidet med å flytte makt og ansvar ut til regionene kom på plass med Stortingsmelding nr.12 (2006–2007), som ble gitt den treffende tittelen "Regionale fortrinn – regional framtid". Det er lagt opp til en vesentlig styrking av det folkevalgte mellomnivået gjennom at regionene får større ansvar innen samferdsel, næringsutvikling, marin sektor, landbruk, miljøvern, kultur, utdanning og forskning og regional planlegging. De endringene som nå skal gjennomføres vil være en styrke for demokratiet i og med at flere beslutninger skal fattes av folkevalgte, og det vil bedre forutsetningene for verdiskaping og regional utvikling.

En grunntanke ved reformen er at det er regionens egenart, fortrinn og særskilte utfordringer som er basis for en vellykket regional utvikling, og avveining mellom kryssende interesser i dette arbeidet gjøres best ute i regionene og ikke sentralt på Østlandet. Landet er ikke ensartet. Det er de ulike landsdeler, regioner og kommuner som vet hvor mulighetene ligger, og hvordan man sammen kan gripe disse mulighetene og få til en positiv nærings- og samfunnsutvikling.

En viktig side ved denne debatten er hvor store og hvor mange regioner det er riktig å ha, og om dette bør føre til endringer for hvordan Nord-Norge inndeles. Det er ulike syn på dette, og kommuner og fylkeskommuner skal i 2007 fatte vedtak om hva de mener om størrelse på regioner og hvilken geografisk inndeling det bør være på regionen de selv ønsker å tilhøre. Dette spørsmålet skal behandles to ganger i fylkestinget – først i juni 2007 og deretter skal saken til ny behandling etter valget høsten 2007. Regjeringen skal våren 2008 legge fram et forslag for Stortinget om den framtidige inndelingen, og reformen skal gjennomføres fra 1. januar 2010. ■

Troms, ut og fram

Felleskap og samhandling over grenser skaper muligheter for oss i nord og kan forsterke et langsiktig og bærekraftig perspektiv på vår felles framtid. Fylkesrådets leder Paul Dahlø poengterer at: – Det er viktig at fylkesrådet stimulerer bedriftene i Troms til utforsking av internasjonale markedsmuligheter og -områder. I Europasamarbeid kan

Europakontoret for Nordland og Troms brukes aktivt etter at kontoret nå har flyttet inn i større lokaler, og det er mulig for både politikere, forvaltning og næringsliv å hospitere ved kontoret. Ikke alle vet hvor Troms er i verden og hva vi står for, men det arbeider vi kontinuerlig med å endre på! ■



Kom og dans med oss! Foto: Olav Austlid

Norrbotten og Troms – samarbeid med bredbåndshastighet

11. januar 2006 undertegnet fylkesrådsleder Paul Dahlø Troms fylkeskommunes femte samarbeidsavtale, denne gang mellom



Foto. Jack Nilsen

Norrbotten läns landsting i Sverige og Troms fylkeskommune. Dette er den første avtalen med en ikke-russisk region. En delegasjon fra Troms, ledet av Dahlø, dro i oktober på gjenbesøk for å følge opp avtalen. I forbindelse med innvielsen av det nye høyhastighetsnettet mellom Troms og Norrbotten tidlig i 2007 sa Dahlø: – Dette vil gi en lettere hverdag for samarbeid mellom våre to land og faktisk åpne for samarbeid på nye områder. ■

TROMS FYLKESKOMMUNES INTERNASJONALE SAMARBEIDSAVTALER:

- Arkhangelsk fylke
- Murmansk fylke
- Norrbotten Län
- Republikken Karelen
- Republikken Komi

Forsvaret

Forsvarsprosjektet

Forsvarsprosjektet er et initiativ fra fylkesrådet i Troms for å følge og styrke forsvarets tilstedeværelse i Troms og i nordområdene. Prosjektet skal arbeide for å sikre at Troms' forsvarsinteresser blir synliggjort og ivaretatt i et nordområdeperspektiv.

Fylkesrådet ønsker gjennom prosjektet å være en premissleverandør for forsvarets videre utvikling og omstilling gjennom politisk og faglig arbeid i fylket og gjennom Landsdelsutvalget. Prosjektet skal arbeide for at Soria-Moria erklæringens intensjon

om et større og tydeligere fokus på Nordområdene oppnås, og for at forsvaret som en viktig samfunnsaktør i Troms skal styrke sin virksomhet innenfor alle forsvarsgrenene. En viktig del av prosjektet er å bidra til en helhetlig sikkerhetspolitikk, styrket samfunnsikkerhet og god balanse i forholdet mellom militær og sivil beredskap.

Prosjektets mål skal oppnås gjennom et godt samarbeid med kommunene Bardu, Målselv, Harstad, Sørrøisa og Tromsø som er vertskommuner for forsvaret. ■

Nordområdepolitikken – også for samene?

Økt fokus på ressursutnytting vil i lys av nordområdepolitikken, sammen med klimaindringene, ha konsekvenser for samenes og andre urfolks samfunn, næringsmessige tilpasninger og utviklingsmuligheter.

Nordområdene er historiske bosettingsområder for samer og andre urfolk. Urfolkene har utviklet og tilpasset sin kultur og utnyttet naturressursene i dette marginale subarktiske området. Hvordan ivaretas samenes interesser i den nye nordområdepolitikken og hvordan vil samiske næringer som reindrift og fiskeri påvirkes av klimautfordringene og olje- og gassutvinning? Hvilke forsknings- og kompetanseutfordringer har samene på disse områdene og hvem skal ivareta disse? Dette var sentrale problemstillinger på Troms fylkeskommunes samekonferanse 2006 med tittelen "Nordområdepolitikken – også for samene?"

For fylkesrådet er det viktig at urfolksdimensjonen er en integrert del av fylkeskommunens nordområdepolitikk. Fylkesrådet har fulgt dette opp gjennom sin nordområdemelding: "Felleskap og muligheter i nord!" og vil også følge dette opp gjennom Samarbeidsavtalen med Sametinget, som partene har besluttet å reforhandle i 2006/2007.

Vil samisk språk overleve i Troms?

Samisk språk er i en utsatt stilling i Troms ved at avgangen av språkbærere er større enn tilveksten. Samtidig er det klare tegn til at offentlig innsats i forhold til samisk språk begynner å gi resultater. Det tilbys i dag samiskundervisning ved 1/3 av grunnskolene i Troms. Andelen som tar samisk som fag i den videregående skolen har økt markant de siste årene. De samiske språksentrene i Kåfjord, Ullsfjord og Evenes/Skånland gir mange voksne muligheten til å ta sitt morsmål tilbake.

Den største utfordringen er at andelen som tar samisk som førstespråk er lav. Kun 10 % velger samisk som førstespråk, noe som ikke er bærekraftig over tid. For ytterligere å bidra til revitalisering av samisk språk i Troms har fylkesrådet derfor tatt initiativ overfor Sametinget for å få i gang et større samisk alfabetiseringsprogram for Troms. Gjennom en forsterket innsats, hvor også staten og kommunene vil inviteres med, håper fylkesrådet at samisk språk kan gis en trygg fremtid i Troms. Samisk språk er en viktig del av samisk kultur og identitet, samtidig som det er en del av vår nordlige kulturarv. ■

RIDDU RIDDU SENTER FOR NORDLIGE FOLK

Fylkesrådet jobber aktivt for å få realisert Riddu Riđđu senter for nordlige folk. Fylkesrådet ser dette som en viktig oppfølging av sin nordområdepolitikk. Formålet med senteret vil være å drive kulturformidlingsvirksomhet på helårsbasis med utgangspunkt i Riddu Riđđu Festivála. Senteret skal:

- Bidra til økt kunnskap og oppmerksomhet om nordlige folk
- Gjøre nordlige folks kulturer mer tilgjengelig
- Være et ressursenter for nordlige folk
- Initiere nye produksjoner som belyser nordlige folks kunst og kulturer
- Bidra til å styrke Nord-Norge som reiselivsmål med basis i geoturisme og kulturisme

Ungdomskonferansen

I 2006 ble Troms fylkeskommunes årlige ungdomskonferanse arrangert på Scandic Hotel i Tromsø. På ungdomskonferansene møtes ungdom og fylkestingspolitikere for å utforme et gjensidig forpliktende samarbeid.

Ungdomskonferansen er et ledd i fylkeskommunens satsning på barn og ungdom, og har som mål å styrke barn og unges mulighet til medvirkning på det regionale nivået. Ungdomskonferansen skal være et møtested for ungdom og fylkestingene for å kunne lære av hverandre og sette felles mål å arbeide mot. Ungdommene ønsker at konferansen skal resultere i et gjensidig forpliktende samarbeid mellom fylkeskommunen og ungdom i fylket. Det er utarbeidet et sluttokument fra konferansen som inneholder de viktigste saker og innspill.

Noen resultater

Hjem for en 50-lapp, et tilbud til ungdom som bor i distriktet. Videreføring av www.ungitroms.no som et ledd i å få ut informasjon til ungdom, blant annet om UKM (Ungdommens kulturmønstring). Ungdomskonferansen har fokusert på behovet for videreutdanning av lærere, og fylket arrangerer årlig IKT-konferanse. Ungt Entreprenørskap videreføres i Troms og arrangerer Fylkesmessen årlig.



Fire glade ungdomsrepresentanter etter å ha overlevert sluttokumentet fra Ungdomskonferansen til fylkesordfører Ronald Rindestu. Foto: Kaja Baardsen

På hjemmesida er det opprettet et eget forum der ungdom kan komme med forslag til saker de ønsker fylkeskommunen skal ta opp, forslag til tema for ungdomskonferansen eller forslag som kan være med på å gjøre www.ungitroms.no til et nyttig møtested for ungdom og politikere.

Hvem kan delta på ungdomskonferansen?

Det sendes ut invitasjon til kommuner, videregående skoler og frivillige organisasjoner. Det er satt et tak på 100 ungdommer på konferansen, og disse plassene er fordelt med to for hver kommune, en fra

hver videregående skole og 30 plasser til frivillige organisasjoner. Fra 2007 vil alle ordførere bli invitert. ■



Alt for å skape blest om ungdomskonferansen. Fylkesrådsleder Paul Dahlø stilte seg som måltavle for bløtkakekasting. Foto: Maarit Markussen

UTDANNING



Fylkesråd for kompetanse og utvikling Pål Julius Skogholt (SV)

Utdanningsetaten sørger for at all ungdom i Troms får et tilbud om opplæring på videregående skoles nivå.

Etatssjef Sedolf Sletli

Foto: Maarit Markussen

Utdanningssektoren består av:

- 16 videregående skoler med 5 700 elever og knapt 1 400 tilsatte
- Fagopplæring i arbeidslivet med 1 100 lærlinger/lærekandidater fordelt på ca. 800 bedrifter
- Opplæring av ca. 1 000 voksne per år
- Opplæring av barn og ungdom som er til behandling på sosiale og medisinske institusjoner
- Opplæring av innsatte i fengsel
- Pedagogisk psykologisk tjeneste i samarbeid med kommunen. Egen tjeneste i Tromsø
- Oppfølgingstjenesten med ansvar for å gi tilbud til ungdom som ikke bruker sin rett til videregående opplæring.

Utdanningsetaten hadde i 2006 22 ansatte i sentraladministrasjonen og ca. 1 400 ansatte på de videregående skolene. Etaten forvaltet et bruttobudsjett på ca. 862 millioner kroner og et nettobudsjett på ca. 743 millioner kroner.



Beste innovative produkt. Glade ungdommer vant prisen for beste innovative produkt på fylkesmessa for ungdomsbedrifter i Troms. Dette brakte dem til den nasjonale messen hvor de vant den prestisjefulle gastronomiprisen.
Foto: Kaja Baardsen

UNGT ENTREPRENØRSKAP TROMS

Nyskaping og entreprenørskap er et sentralt satsingsområde i skolen. All ungdom skal ha drevet ungdomsbedrifter i løpet av videregående opplæring. For å få til dette samarbeider skolene med Ungt Entreprenørskap, som er en spesialisert samarbeidsaktør mellom skole og næringsliv.

UETroms har på grunn av økt aktivitet i løpet av 2006 utvidet staben med to medarbeidere.

Entreprenørskap i fokus

Troms fylke har gjennom flere år satset tungt på entreprenørskap blant unge, dette for å få fram gründervirksomhet og verdiskapning i Nord-Norge.

Organisasjonen Ungt Entreprenørskap (UE) Troms har i 2006 økt sin aktivitet på de videregående skolene i fylket gjennom konseptet Ungdomsbedrift. Fylkesmessa, deltakelse på Barentsdagene og jenter fra ungdomsbedrifter som deltar på NHOs lederutviklingsprogram Female Future, er gode eksempler på dette.

Vinneren av fylkesmessa 2006 ble Blikkitt UB fra Kongsbakken videregående skole. De dro i lag med tre andre ungdomsbedrifter for å representere Troms i NM. I NM gikk UB 5StarSalmon, med sin Barentsrull, fra Skjervøy videregående skole til topps i klassen for "Beste gastronomiske produkt".

I november ble Barentsdagene arrangert i Tromsø. UE Troms hadde i den anledning 120 skoleelever fra ungdomsbedrifter på Finnsnes, Harstad og Tromsø. Konferansen, med tittelen



Beste ungdomsbedrifter. Blikkitt UB, fra Kongsbakken videregående skole, vant prisen for beste ungdomsbedrift på fylkesmessa. Foto: Kaja Baardsen

"Ungdom og næring i nord", presenterte unge entreprenører fra hele Barentsregionen. Elevene fra videregående deltok deretter på idéverksted, hvor hensikten var å få nye samt videreutvikle bedriftsideer til bruk i sine ungdomsbedrifter. ■

Karriereveiledning

Troms fylkekommune har satt i gang en bred satsning på karriereveiledning sammen med kommunene i Troms, NAV og Høgskolen i Tromsø.

Som et viktig element i denne satsningen har fylket valgt å gi et stort kompetanseløft til skolerådgiverne i karriereveiledning. Karriereveiledningsstudiet er utarbeidet av Høgskolen i Tromsø, er på 30 studiepoeng og har rundt 90 deltagere fra grunn- og videregående skole. Dette betyr at grunnopplæringen i Troms vil ha 90 kvalifiserte

karriereveiledere innen utgangen av 2007. Dette kompetanseløftet vil bidra til å gjøre grunnopplæringen i Troms til et ledende fylke innen karriereveiledning i skolen.

Troms fylkekommune har også tatt initiativ til et prosjekt med formål å opprette karrieresenter i Troms sammen med NAV Troms. Dette arbeidet er godt i gang og målsetningen er at det første karrieresenteret skal være operativt tidlig i 2008 og at alle regionene i Troms skal ha karrieresenter i løpet av 2009. ■

ARBEID MOT FRAFALL

Fylkesrådets prioriterte mål er å redusere frafallet i videregående opplæring i Troms. Sammenhengende karriereveiledning gjennom hele det 13-årige opplæringsløpet, kompetente rådgivere, god kommunikasjon mellom skole og hjem og tilpasset undervisning er viktig for å forebygge frafall i videregående opplæring.

Stor bedriftsaktivitet i Finnfjordbotn



Sandra Karlsen mottok applaus og blomster da hun orienterte om ungdomsbedrift under Forskningsdagene i Midt-Troms. Foto: Birger Caspersen (Troms folkeblad)

Ungdomsbedriftene (UB) blomstrer ved Finnfjordbotn videregående skole. Året 2006 ble et gjennombrudd for entreprenørskap som pedagogisk metode og mål både innenfor allmennfag og yrkesfag.

Design UB vant både 1. premie for brosjyre og 2. premie for beste håndverksbedrift under årets messe. Elevene hadde også godt salg på de håndlagde smykkene. Disponent Sandra Karlsen ble invitert til å delta i åpninga av Forskningsdagene i Midt-Troms for å fortelle om erfaringene som bedriftsleder. Hun imponerte forsam-

lingen og høstet stor applaus for innlegget. Syv nye elevbedrifter ble etablert om høsten. TF Transport UB fikk en økonomisk knallstart da en trailer med ferskfisk velta



Bedriftslederne Silje Andersen og Jannicke Thomassen ble valgt til å delta på Female Future, som to av fem fra de videregående skolene i Troms. Foto: Harald Jakobsen

og trengte akutt omlastingshjelp. Studieturen ved skoleslutt var dermed nesten i boks, og motivasjonen for fortsatt innsats var på topp.

Ellers manglet det ikke på kreativitet i bedriftsetableringene. Bedriftsøkonomigruppen arrangerte fantasifulle fødselsdager – og ble raskt en konkurrent til både bowling- og Polarbad-bursdager.

På Service og Samferdsel løste Stick-it UB bilførerens evige leiting etter isskrape/snø-kost med en hendig liten sak – som de fikk laget i Teknikk og industriell produksjonsklassen på Senja videregående skole. Den andre elevbedriften, Reflexitas UB, solgte fancy reflekser til både unger og beste-foreldre – og styrket trafiksikkerheten på den måten.

To av bedriftslederne fra Finnfjordbotn, Silje Andersen og Jannicke Thomassen, ble utvalgt til å delta i Female Future. ■



Brosjyren som vant gull på fylkesmessa 2006. Foto: Annelin Kreutzer

Kunnskapsamfunnets utfordringer

Kunnskapsløftet er en ny reform i grunnopplæringen som startet høsten 2006. Reformen skal gjøre elever og lærlinger bedre i stand til å møte kunnskapssamfunnets utfordringer.

Reformen fører til en rekke endringer i skolens innhold, struktur og organisering. Sentrale endringer i kunnskapsløftet er en styrking av grunnleggende ferdigheter (å kunne uttrykke seg muntlig og skriftlig, å kunne lese og regne og kunne bruke digitale verktøy), en innføring av nye læreplaner og en ny fag- og timefordeling.

Videregående opplæring har fått nye betegnelser på en del fag, fagsammen-setninger og studieretninger fra 2006. Det som før het «studieretninger» har fått betegnelsen «utdanningsprogrammer», og det som tidligere het «studieretnings-fag» heter nå «programfag». I dag har vi tolv utdanningsprogrammer innenfor videregående opplæring; tre studieforberedende og ni yrkesfaglige.

Kompetanseløft i Troms

Kompetente, engasjerte og motiverte lærere og skoleledere er en forutsetning for en vellykket gjennomføring av reformen. Fylkesrådet har derfor satset sterkt på kompetanseheving av skoleledere og lærere. I 2006 brukte fylket over syv millioner



Nettverkslederne i Troms er med på å bidra til en god gjennomføring av arbeidet med nye læreplaner.
Foto: Renate Thomassen

kroner på ulike kompetansehevingstiltak og utviklingsarbeid i forbindelse med kunnskapsløftet.

Utdanningssetaten arrangerte en rekke temasamlinger hvor det ble satt fokus på nye læreplaner, læringsstiler, vurdering/elektroniske mapper og PC-bruk. Det ble etablert faglige nettverksgrupper med en nettverksleder innfor de ulike utdanningsprogrammene. Gruppene arbeidet blant annet med lokale læreplaner og igangsetting av fagkurs. I tillegg var gruppene med på å bestemme hvilke digitale læringsressurser som skulle kjøpes inn i forbindelse med fylkeskommunens PC-satsing. ■

GRADVIS INNFORING

Kunnskapsløftet er en ny reform i grunnopplæringen som startet høsten 2006. Skoleåret 2006/2007 gjelder reformen for første trinn i videregående opplæring (Vg1) og for 1–9. trinn i grunnskolen.

Skoleåret 2007/2008 vil nye læreplaner tas i bruk for 2. trinn i videregående opplæring (Vg2) og for 10. trinn i grunnskolen. Kunnskapsløftet innføres i Vg3 (3. trinn i videregående opplæring) skoleåret 2008/2009.

Samarbeid skole – næringsliv

Fylkesrådet ser de videregående skoler som viktige ressurser for å bidra til å nå målet om fylkeskommunen som en regional utviklingsaktør. Et godt eksempel på dette er satsingen på reiseliv og restaurantfag på Sjøvegan.

Nye tilbud som grunnlag for regional utvikling

Sammen med 14 reiselivsbedrifter tok Sjøvegan videregående skole vinteren 2006 initiativ til Sentre-prosjektet (samarbeid om entreprenørskap i reiseliv). Målet er å styrke rekruttering, kunnskap og kompetanse i reiselivsnæringen.

Samarbeidet har hatt som forutsetning at skolen er i stand til å gi tilbud som sikrer og utvider kunnskapsgrunnlaget innenfor reiseliv. Dette har utfordret skolen til omlegging av eget opplæringstilbud. Etter lang tids forberedelse sammen med næringen besluttet fylkesrådet høsten 2006 at Sjøvegan, som eneste skolested i Midt-Troms så langt, skal tilby Vg2 Reiseliv.

Elevene innenfor Service og samferdsel kan da ta sikte på fagbrev i reiseliv eller resepsjonsfag.

Som ledd i satsingen på reiselivsutvikling tilbys også Vg2 Restaurantfag, med mulighet for fagbrev i kokkefaget. Skolen har intensjonsavtaler med lokale reiselivsbedrifter som skal være støttespillere i begge fagutdanningene.

Opplæring i opplevelser

Kombinasjonen reiseliv og lokal mat er satt på dagsorden for å kople elevene innenfor restaurantfag og reiseliv sammen i ulike prosjekter. Dette har man god erfaring med på Vg1-nivå. Målet er å etablere fleksible praksisplasser og lærekontrakter sammen med næringen.

Skolen satser også spenstig når det gjelder prosjekt til fordypning. Elevene trenger utradisjonelle læringsarenaer og nye læringsformer, eksempelvis lage opplegg for turister og prøver ut ulike opplevelsespakker. Med utgangspunkt i lokal natur og kultur vil også friluftsliv bli en del av

opplæringen. En del av bevilgede RDA-midler settes inn for å tilrettelegge og utvikle opplæringen i forhold til eksisterende behov i lokale reiselivsbedrifter. Det tilfører læringsprosessen autensitet og realisme.

Sjøvegan videregående skole har også tradisjon i å bruke ungdomsbedrift som metode. Det er derfor også aktuelt å la elevenes egne bedrifter fokusere på deler av reiselivsnæringen. Det kan være opplegg for servering av mat, å ta på seg ansvar i forbindelse med arrangementer eller ved tekst, film og foto markedsføre hva regionen har å by på.

Internasjonalisering

Våren 2006 ble det – som ledd i satsingen – underskrevet avtaler med tsjekkiske skoler om samarbeid på fagområdet. Det vil innebære utvekslingsopphold i Tsjekia både for elever, læringer og lærere. Reiseliv er en internasjonal bransje. Internasjonal erfaring og praksis er derfor en viktig del av opplæringen.

SENTRER-PROSJEKTET

Prosjektet skal gå over 3 år og fikk i høsten 2006 RDA-midler for å bygge en regional nettverks- og utviklingsarena mellom reiselivsaktører og videregående skole.

Effektmålene i prosjektet er formulert slik:

- Styrke skolen som regional utviklingsaktør og entreprenørskapsskole i reiseliv/lokal mat

- Styrke skolens reiselivs-kompetanse i samspill med aktørene, basert på reelle behov
- Styrke kompetansen i reiselivsnæringen

- Styrke rekrutteringa til reiselivsnæringen
- Bedre tilbud til elevene og økt kjennskap til muligheter i egen region

Verdien av nettverk

Lærerne synes det er spennende med de nye fagtilbudene ved skolen og er klar til å løse elevene på nye veier. Samarbeidet med reiselivsnæringen er nytt og byr på mange utfordringer. Det oppleves som positivt å sette fokus utenfor klasserommet og la elevene bli kjent med muligheter i eget nærområde når det gjelder

reiseliv og matopplevelser. Det kan over tid bli et godt bidrag til regional utvikling fra skoleverkets side.

Reiselivsbedriftene på sin side ser nødvendigheten av å rekruttere faglært arbeidskraft og samtidig - for egen del - delta i nettverksprosesser som åpner for kreativitet, nytenking og egenutvikling. ■



Elever fra Sjøvegan videregående skole i gruppearbeid sammen med lærere og representanter fra reiselivsnæringen. Bildet er hentet fra Reiselivsdag i Polar Zoo i Bardu under Forskningsdagene 2006.

Arbeidsforberedende kurs for ungdom

Troms fylkeskommune samarbeider med NAV, Tromsø kommune og Gestaltsenteret om å gjennomføre "Arbeidsforberedende kurs for ungdom". Våren 2006 var det 54 deltakere på disse kursene. Dette er andre året kursene gjennomføres.

Deltakerne er ungdom i alderen 16–21 år, som ikke har fullført noen utdanning eller er uten arbeid. Dette skyldes enten at de har gjort feil utdanningsvalg, "droppet ut" fordi de ikke greier å være i skolesituasjonen lenger – det kan være på grunn av alt fra lese- og skrivevansker til ADHD – eller at de rett og slett ikke vet hva de ønsker å utdanne seg til. Mangel på lærlingplasser er også et problem.

Svært mange av disse ungdommene har en opplevelse av å være "mislykkede" i

forhold til de krav de har blitt stilt overfor av foreldre, skole og samfunnet generelt. Derfor er det viktig å gi kursdeltakerne støtte på hva de faktisk kan og hvilke kvaliteter de har som mennesker.

Som gestaltterapeuter har vi en livsfilosofi som sier at det enkelte menneske har mange ubrukte ressurser i seg og det er vår oppgave å få den enkelte til å bli klar over og ta i bruk "mer av seg selv". Vi opplever at de ungdommene som kommer til oss knapt vet hva ordet "egenskap" betyr.

Og når de blir bevisst at de faktisk har både egenskaper og ferdigheter de kan være stolte av, opplever vi at noe viktig skjer med dem.

Vi har nå snart møtt 200 unike og flotte ungdommer som har egenskaper og ferdigheter som samfunnet etterspør, sier kurslederne Ann Karin Lindseth og Aida Badiane (th). ■



OPPFØLGINGSTJENESTEN

Ikke all ungdom finner seg til rette i den videregående skolen. I dag er det fylkeskommunen som har ansvar for å følge opp ungdom med utdanningsrett, men som ikke er i opplæring eller arbeid. Gjennom oppfølgingstjenesten (OT) får ungdom kontakt med voksne

som kan gi dem veiledning og orientere dem om deres rettigheter og muligheter for kvalifisert arbeid.

"Forandring skjer når du blir hva du er, ikke når du prøver å bli hva du ikke er"

(sitat.; Beisser)

Travel høst for den digitale satsingen

I 2006 vedtok fylkesrådet å innføre obligatorisk bærbar PC til alle elevene som startet første året på videregående skole fra og med skoleåret 2006/2007. Dette er en viktig oppfølging av fylkesrådets tiltredelseserklæring.

Fylkeskommunen gikk inn med betydelige midler og gav tilbud til elevene om å få leie en PC til 82 kroner per måned i tre år slik at alle skulle ha råd til å leie en maskin. Dette førte til at ca. 2 500 elever inngikk avtale om å leie PC.

PC-satsingen førte til en utbygging av skolenes infrastruktur. Alle skolene fikk nytt trådløst nettverk slik at elevene kunne knytte seg til bredbåndsfylkets fibernett, og derfra videre ut i verden på Internett. Alle PC-ene ble utstyrt med en del standardprogramvare og en del digitale lærebøker ble kjøpt inn til fritt bruk for elevene. I tillegg til de tekniske og logistikkmessige utfordringene var det selvsagt en stor utfordring for lærerne å tilpasse opplæringen til at alle elevene nå hadde egen bærbar PC.

Troms tråkket i nytt terreng som en av de første fylkeskommunene som har innført obligatorisk bærbar PC for alle førsteårs-elever. De erfaringene som vi har høstet i år vil komme høstens skoleelever til gode, når også de får sin egen bærbare PC. ■

Kongsbakken godt forberedt til PC-satsingen

Som en oppfølging av den digitale satsingen gjennomførte Kongsbakken videregående skole programmet IKT-ABC.

Programmet er utviklet av Universitetet i Oslo (UiO) for å forberede en skole best mulig med hensyn til pedagogisk bruk av IKT. Prosjektgruppa var på studietur til flere skoler i Oslo-området og utviklet i løpet av våren planer for kompetanseheving av lærere, av elever og kravspesifikasjoner til den tekniske løsningen på skolen. Samtidig engasjerte skolen et firma som sammen med egne krefter fikk på plass det trådløse nettverket som en av de første skolene i fylket.

Disse forberedelsene sammen med den kompetansen enkelte lærere hadde fått gjennom aktiv bruk av det elektroniske undervisningsprogrammet ClassFronter,

gjorde at personalet var klar til å møte storsatsingen ved skolestart i august. Det har vært mange utfordringer underveis; ikke minst fordi elev-pc-ene ble forsinker. – Men nå er vi i gang og det er imponerende å se den naturlige plassen PC-en har fått for eksempel i matematikkundervisningen, sier Ivar Odd Størkersen, rektor ved Kongsbakken videregående skole. ■



Prosjektgruppa på studietur i Oslo. Foto: Ivar Odd Størkersen

Innføring av nytt digitalt nettverk

Troms fylkeskommune har høsten 2006 tatt i bruk et nytt trådløst nettverk for elevene på de videregående skolene. Hele nettverket, som skal betjene de mer enn 2 500 bærbare elev-PC'ene, er sannsynligvis det største trådløse systemet i Norge per i dag og er en formidabel satsing på IKT.

Etter en anbudsrunde, hvor iTet ble valgt, ble det i oktober og november 2006 installert trådløse baser på alle videregående skoler i fylket. Tromsø maritime skole ble valgt ut til å kjøre en kort

pilotperiode på ca. to uker, før hele systemet ble tatt i bruk på alle videregående skoler.

Nordreisa videregående skole er et eksempel hvor systemet anvendes i praksis. Ved skolen er det installert 37 trådløse radio-sendere som dekker nesten over hele skolen og bortsett fra noen små sentrale brudd har systemet fungert bra. Selv om nettverket ennå ikke gir mulighet for lokal styring av individuell nett-tilgang i bestemte tidsperioder, har både elever og lærere uttrykt sin glede over å ha et system som faktisk fungerer. ■

Internasjonalisering

Realfagprosjektet TIRS

Tromsdalen videregående skole har de to siste årene lagt ned et betydelig arbeid for å øke rekrutteringen til realfagene. Dette har vært gjort gjennom prosjektet *"Tromsdalen videregående skole – en internasjonal realfaglig skole (TIRS)*. TIRS er et utprøvningsprosjekt der hovedarbeidet skjer i årene 2006-2008 og som har som overordnet mål:

"å institusjonalisere gjensidige nyttige og langsiktige koblinger mellom pilotskole (Tromsdalen videregående skole), næringsliv, Universitetet i Tromsø, Høgskolen i Tromsø med vekt på realfag og internasjonalisering med eleven i sentrum".

Prosjektet omfatter fire tiltak – elevutplassering, gjesteforelesninger, ekskursjoner/besøk og internasjonal kontakt/Cambridge.

Landsdelen vil i framtiden etterspørre arbeidskraft med realfaglig, språklig og internasjonal bakgrunn. Gjennom realfagsprosjektet (TIRS) og samarbeidet med Cambridge Regional College i England gir Tromsdalen videregående skole elevene de beste forutsetningene for å møte disse utfordringene.

Totalt er 34 elever utplassert en dag hver måned skoleåret 2006/2007. Elevene får tett oppfølging av fagpersoner på høyt nivå, og får på denne måten et bedre grunnlag til å se sammenhengen mellom reint teoretisk pensum og det virkelige liv. Utplasseringen vil forhåpentligvis



3BI på tokt med Johan Ruud.

stimulere flere elever til å satse på realfag i fremtiden.

Realfagsprosjektet er et pilotprosjekt som fylkesrådet håper vil kunne utvides til å gjelde flere skoler i Troms fylke etter hvert.





Biologi og CSI. 3BI-elever utfører DNA-prøver ved Avdeling for Helsefag ved HiTØ.

Samarbeidsprosjektet med Cambridge Regional College har vært en suksess. Hvert år fremover vil Tromsdalen videregående skole gi en hel klasse Vg2-elever muligheten til å ta sitt 2. skoleår av videregående opplæring ved Cambridge Regional College i England. Tilbudet er unikt, og Tromsdalen videregående skole er eneste skole i Nord-Norge som har et slikt samarbeid.

Elevene følger norske læreplaner, men har all undervisning på engelsk. De er innkvartert hos vertsfamilier i Cambridge.

Elevenes inntrykk:

– Etter nesten to måneder som student her i Cambridge har jeg opplevd mer enn jeg hadde trodd jeg skulle. Vi opplever nye mennesker, ny kultur, annerledes klima, ny skole med nye elever og lærere, og nye interesser. Jeg vet dette vil komme godt med videre i livet, så uansett hvor stor hjemlengselen kan bli, angrer jeg ikke på å ha satt meg på flyet hit til Cambridge i det hele tatt.



Noen av elevene i dyp konsentrasjon i en kjemitime ved CRC, veiledet av faglærer i kjemi, Gubby Panesar.

– Å velge å studere i utlandet innebærer vanligvis å være borte fra familie og venner for ett år. Ved å dra til utlandet gjennom Tromsdalen videregående skole i stedet for et byrå, fikk vi muligheten til å dra som en samlet norsk klasse. Dette vet jeg var avgjørende for mange som er her. En slik trygghetsfølelse som vi har hatt, er vanskelig å oppnå hvis du studerer i utlandet som eneste nordmann ved et studiested. Vi har i tillegg vært bosatt hos vertsfamilier, som sørger for at det er mat på bordet og at klærne blir vasket.

– Vi vet med sikkerhet at året vårt i utlandet vil bli godkjent, og at vi kan fortsette våre studier til neste år. Cambridge



CAMBRIDGE - a chance of a lifetime.

Regional College har tilrettelagt undervisningen etter den norske læreplanen. Engelskundervisningen vår er på et veldig høyt nivå, og vi vil få muligheten til å ta Cambridge-eksamen ved terminslutt, noe som vil gjøre det enklere å studere i utlandet senere.

– Cambridge er den ideelle byen for et slikt utvekslingsprosjekt. Som en av verdens største studentbyer, tilbyr den oss unge et godt miljø og mange aktiviteter. Byen er rolig og idyllisk, og du får et godt innblikk i den engelske kulturen og møter mange nye mennesker.

– Vi har hatt stor nytte av oppholdet i Cambridge, og har trivdes kjempegodt. En slik positiv opplevelse unner vi alle framtidige elever ved Tromsdalen videregående skole. Vi sitter igjen med mange nye erfaringer og en god dose selvstendighet. Med andre ord, en utrolig god start på voksenlivet. ■



Cambridge Regional College, hovedinngang.

REALFAGSPRISEN 2006

Som en anerkjennelse av realfagsatsingen ble Tromsdalen videregående skole tildelt den nasjonale Realfagsprisen for 2006. Kunnskapsminister Øystein Djupedal delte ut prisen i februar i år. I sin tale sa han blant annet:

"Det unike med Tromsdalen videregående skole er at skolen har utmerket seg ved pedagogisk nytenkning for å øke elevenes læringsutbytte når det gjelder realfag. Skolen gjennomfører en god evaluering med sine partnerskap hos bedrifter med MNT-fagene i fokus. Partnerskapet viser til gode resultater og kombinert med elevenes muligheter til å studere i Cambridge, legges det til rette for en internasjonalisering i utdanningen."

Juryen trakk spesielt fram skolens systematiske oppfølging av læringsutbytte og samarbeid med bedrift og Høgskole og Universitet. Skolen er fremragende på alle kriterieområdene.

Internasjonal utdanning ved Finnfjordbotn videregående skole

Finnfjordbotn videregående skole er blitt IB World School etter at to representanter fra IB Organization i Geneve hadde vært på to dagers "Authorization Visit", sjekket skolen grundig og gitt svært positiv tilbakemelding.

I juni 2006 vedtok fylkestinget at en toårig internasjonal IB-linje, International Baccalaureate Diploma Programme, skal starte opp ved Finnfjordbotn videregående skole høsten 2007. Siden har skolen brukt

året til å søke godkjenning i det globale IBO, markedsføre tilbudet og rekruttere elever.

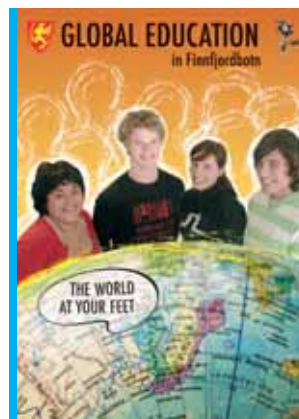
Søkerne kommer hovedsakelig fra Nordland, Troms og Finnmark og noen er utlendinger som flytter til landsdelen. Blant andre har tre elever fra Murmansk fått plass på IB-linjen, med finansiell støtte fra Barentssekretariatet og som en del av samarbeidsavtalen mellom Murmansk og Troms.

– IB-linjen betyr styrking av både realfag

og fremmedspråk. Faglig fordypning, internasjonal vinkling, undervisning på engelsk og samarbeid med næringslivet skal bidra til rekruttering av kvalifisert ungdom for framtida i Nord Norge, sier rektor Margoth Hovda-Lien, som mener IB-linjen er et viktig tiltak i Nordområdesatsinga. Og hun fortsetter: – Samtidig møter IB-linjen det globale kunnskaps-samfunnets krav, og åpner for studier ved høyskoler og universitet over hele verden.

International Baccalaureate (IB)

International Baccalaureate (IB) er en gruppe av tre undervisningsprogrammer og deres tilhørende eksamener, og er etablert av International Baccalaureate Organization (IBO). Disse undervisningsprogrammene er bygget på undervisningssystemer fra rundt omkring i verdenen, uten å være basert på noen av dem spesifikt. Siden grunnleggelsen i 1968 har IBOs høyre standarder gjort IB-programmet anerkjent verden over. *Kilde: Wikipedia*



Forsiden på skolens IB-brosjyre. Internasjonal oppstart gir store muligheter for ungdom i nordområdene. Foto: Harald Jakobsen.

Fremmedspråk på Kongsbakken

Kongsbakken videregående skole har alltid lagt vekt på å ha et godt tilbud i fremmedspråk. Det fører også med seg behov for elevutveksling og studieturer.

I 2006 hadde Kongsbakken besøk fra Lauingen, Tyskland, en skole som har besøkt skolen fem ganger. Skolens tyskelever reiste til Berlin, engelskelevene reiste til Dublin og Belfast, mens elevene på den første fordypningsgruppe i spansk dro på studietur til Madrid. Likevel er det den faste utvekslingen med Murmansk som har lengst tradisjon.

Kongsbakken videregående skole har siden 1990 hatt utveksling med skoler i Murmansk. I de siste fem årene har skolen hatt en gjensidig utvekslingsavtale med gymnas nummer en i Murmansk. Hver høst reiser russiskelever fra Kongsbakken videregående skole til Murmansk for å bo i russiske familier og gå på russisk skole i en uke. Om våren kommer de russiske elevene på gjensitt til Tromsø.

Inntrykk og erfaringer fra skole og hverdagsliv

– Utveksling kan være både spennende og skummelt for elever. De tilbringer en uke hjemmefra, bor i en helt fremmed russisk familie og treffer en masse nye mennesker, sier Randi Jernberg, russisklærer i videregående skole. Og fortsetter: – De lærer mye om den russiske kulturen, og de ser hvordan

menneskene der lever. Ikke minst legger de merke til de store forskjellene mellom Norge og Russland. Elevenes språkferdighet i russisk forbedres i løpet av uken som turen varer. Det er vel ingenting som er mer tilfredsstillende for en språkelev enn å bli forstått og å være noenlunde i stand til å komme med noen enkle ytringer på målspråket.

Jernberg ber ungdom satse på russisk:

– På få år har Russland blitt et av de viktigste markedene for norsk fisk, og i fremtiden vil turisme og samarbeid innen olje/



På spasertur i Murmansk. Foto: Ingrid Medby

gass bli mer og mer viktig for Norge. For å sikre fremtidige norske interesser er det behov for russiskkyndige i ulike yrker. ■

Murmansk skifestival

Ni løpere fra skilinja ved Nordreisa videregående skole reiste våren 2006 til Murmansk for å delta på skifestival.

Erfaringene fra denne turen er meget positive. Løpere og ledere fikk med seg nyttig erfaring både sportslig og kulturelt.

Elevene deltok i to individuelle konkurranser og en stafett. Sportslig sett var deltakelse på festivalen svært nyttig og løperne fikk konkurrert mot løpere på et høyt internasjonalt nivå.

Det var lagt opp til et variert og innholdsrikt kulturelt program med omvisning i byen og på skoler. Elevene fikk blant annet muligheten til å delta aktivt i en kroppsøvingstime, sammen med en russisk jenteklasse, noe som var svært populært.

Skolen ble utrolig godt mottatt på alle stedene og hadde egne tolker/guidere som fulgte elevene gjennom hele oppholdet og hjalp til med praktiske gjøremål.

Deltakelse på festivalen var en fin og lærerik avslutning på en lang langrenns-sesong for løperne på skilinja.

Internasjonalisering ved Nordkjosbotn videregående skole

I september 2006 var det igjen klart for den årlige ekskursjonen til Kilpisjärvi og Treriksrøysa. Vg2 på studieforberedende utdanningsprogram reiser hvert år på en vennskapstur til Kilpis og Golda sammen med en skoleklasse fra finske Tammerfors og Viiala.

Omtrent halvparten av elevene går til Treriksrøysa, mens andre halvparten padler. De tar seg videre til Goldahyttene hvor de overnatter, for deretter å sette kursen tilbake til utgangspunktet.

Denne gangen deltok også en skoleklasse fra England, og elevene var delt inn i blandete grupper med finner, nordmenn og engelskmenn. Dermed foregikk all kommunikasjon på engelsk.

Alle gruppene hadde fått en del arbeidsoppgaver de skulle gjøre, og en av oppgavene var å lage underholdning. Her var det mye kreativt. Som engelsklærer var det moro å se at det ikke bød på noen som helst problemer, og stemningen var høy. Underholdningen besto i alt fra en utrolig vanskelig øye-håndkoordinasjonslek via quiz og løse en menneskeknute.



Foto: Ellen Skjold Kvåle

På lang sikt er det slik vi bygger forståelse og toleranse på tvers av kulturer og landegrenser, og på Nordkjosbotn videregående skole ønsker vi å bidra til dette. ■



Nye Breivang i Tromsø – blant de 50 beste



Breivang videregående skole, Tromsø. Foto: Stein Torgeir Aukland, Breivang videregående skole

Nye Breivang videregående skole ble tatt i bruk av skolens ansatte og elever i januar 2006.

Skolen ligger i umiddelbar nærhet til Universitet i Tromsø og Grønnåsen barne- og ungdomsskole. Arealet på nybygget er på ca. 7 000 kvm, 445 elever og 80 ansatte har sin daglige arbeidsplass på skolen.

Hvert femte år lager Nasjonalmuseet en utstilling som oppsummerer norsk sam-

tidsarkitektur. Utstillinga presenterer 50 av de beste bygningene fra de fem siste årene tegnet av norske arkitekter i Norge og i utlandet. Breivang videregående skole ble valgt ut som en av de 50 "beste" bygningene ferdigstilt i perioden 2000-2005, i kategorien "Form og funksjon".

I byggeprosjektet for Breivang videregående skole har brukerne gjennom en pedagogisk plattform formulert grunnpremisser for utformingen og fått oppleve

sterk delaktighet i planleggingsprosessen for skolen. Dagens skole med varierte undervisnings- og arbeidsformer krever fleksible romløsninger.

Den pedagogiske plattformen er delt inn i tre hovedbolker; pedagogikk, organisering og fysisk miljø. Sentrale moment er blant annet elevaktive arbeidsmåter, aktiv bruk av IKT, teamarbeid, fleksibilitet gjennom multifunksjonelle areal, inneklima, åpenhet og lys. ■

TANNHELSE



Fylkesråd for kultur og helse og miljø Mariam Rapp (KrF)

Tannhelsetjenesten har ansvaret for det offentlige tannhelsetilbudet i Troms.

Etatsjef Petter Marstrand

Foto: Liisa Koivulehto

Den offentlige tannhelsetjenesten i Troms er organisert i fem tannhelse-distrikter (Tromsø, Harstad, Midt-Troms, Nord-Troms og Kompetansesenteret for Nord-Norge), hver med en overtannlege som leder.

Det er nå 27 fast betjente klinikker, en spesialklinik, to sykehusklinikker og tre ambuleringsklinikker i tillegg til Tannhelsetjenestens kompetansesenter for Nord-Norge som ligger i Tromsø by. Senteret ble etablert i 2003 og tilbyr fem spesialisttjenester i tillegg til desentralisert utdanning i kjeveortopedi. Tromsø, Midt-Troms og Harstad tannhelse-distrikt har organisert tannlegevakt.

Tannhelsetjenesten sysselsatte 230 årsverk i 2006, og forvaltet et bruttobudsjett på ca. 123 millioner kroner og et nettobudsjett på ca. 79 millioner kroner.

Mangel på tannleger

Norge er i en situasjon med få tannleger. Flere tannleger går av med pensjon enn de som utdannes. I tillegg øker befolkningen og etterspørsel etter tannhelsetjenester.

Her i Troms skal vi rekruttere til distriktstjenesten, til spesialist-tjenesten, til veiledere til tannlegeutdanningen, og til vitenskapelige stillinger i et vanskelig tannlegemarked.

Dette resulterer i ubesatte tannlegestillinger, noe som rammer tilbudet av tannhelsetjenester til befolkningen. I løpet av fem års tid håper vi at tannlegeutdanningen skal resultere i en bedre rekrutteringssituasjon. ■

Tannhelsetjenestens kjernevirksomhet:

- Tilbud til barn og ungdom opp til 20 år
- Psykisk utviklingshemmede
- Grupper av eldre, langtidssyke og uføre i institusjon og hjemmesykepleie

I tillegg skal den offentlige tannhelsetjenesten drive forebyggende tiltak for befolkningen.

TANNLEGE- UTDANNING

Troms fylkeskommune har engasjert seg i etablering og drift av tannlegeutdanningen, som tok opp de første studentene ved Universitetet i Tromsø (UiT) i 2004.

Den offentlige tannhelsetjenesten i Nord-Norge har lenge slitt med rekruttering til og stabilitet i tannlegestillingene. Formålet med fylkeskommunens engasjement er å få løst disse problemene.

Troms fylkeskommune har også engasjert seg i oppbygging av Tannhelsetjenestens kompetansesenter for Nord-Norge (TkNN). Formålet med dette engasjementet er å få økt antall spesialisttannleger i landsdelen, så befolkningen i Nord-Norge kan få spesialisttjenester på samme nivå som landsgjennomsnittet. Samtidig kan TkNN bidra faglig til at tannlegeutdanning ved UiT blir en suksess.

*Fylkesrådsleder Paul Dahlø tar første spadetak på tomte til Tannbygget i 2005.
Foto: Maarit Markussen.*



Det nye TANN-bygget er klart for innflytting sommeren 2007. TANN-bygget er plassert i Breivika og skal huse både Universitetet i Tromsø og Tannhelsetjenestens Kompetanse senter i Nord-Norge (TkNN).

Med denne satsingen ønsker fylkesrådet å fremskynde etableringen av tannlegeutdanningen for å sikre stabilitet og rekruttering i tannlegestillingene samt forbedre tannhelsetjenestens tilbud til befolkningen.

Det er Troms fylkeskommune som bygger TANN-bygget og leier lokalene videre til UiT. Troms fylkeskommune har vært representert på byggesiden og brukersiden, og vært ansvarlig for store deler av innkjøpene av utstyr og inventar. Totalt sett er det brukt ca. 300 millioner kroner på å bygge bygget og ca. 100 millioner kroner i innkjøp til utstyr og inventar.



For å lette samarbeidet mellom kompetansesenteret og Universitetets kliniske tannlegeutdanning, samlokaliseres disse i TANN-bygget. Troms fylkeskommune skal også drive Universitetstannklinikken i bygget hvor studentene får sin kliniske undervisning. Universitetet skal kvalitets sikre undervisningen og bestille nødvendige tjenester fra Troms fylkeskommune, mens Troms fylkeskommune skal ansette veiledere og drive klinikken.

På denne måten får begge samarbeidspartnerne gjøre det de er gode til: Universitetet er ansvarlig for undervisningen, mens Troms fylkeskommune har ansvar for klinikkdriften slik de har ansvar for øvrige offentlige tannklinikker i Troms. ■



Fylkestinget på befaring i nybygget. Foto: Maarit Markussen.

Desentraliserte spesialisttjenester

Gjennom prosjektet OrtoPol@ og satsingen på teleodontologi ønsker fylkesrådet å gjøre spesialisttjenestene lettere tilgjengelig, og gjennom desentralisert spesialistutdanning å redusere antallet på venteliste for spesialisttjenester i Troms.

OrtoPol@

Sommeren 2006 ble prosjektet OrtoPol@ avsluttet med suksess. OrtoPol@ er det første desentraliserte videreutdanningsprosjektet av spesialister i Norge. To spesialister i kjeveortopedi ble ferdigutdannet. En av de begynte på TKNN, mens den andre begynte i privat spesialistpraksis i Tromsø. TKNN har ambisjoner om å gjennomføre flere slike prosjekter. Fylkesrådet har ambisjoner om å desentralisere videreutdanning ytterligere slik



Foto: Hedda Høvik

at man kan bo mange forskjellige steder i landsdelen og likevel ta videreutdanning uten å måtte flytte på seg permanent.

Teleodontologi

Med satsingen på teleodontologi skal videreutdanningen av tannleger desentraliseres ytterligere. Videokonferanser og nettbaserte læringsplattformer er en sentral del av denne satsingen. Fylkesrådet legger vekt på å være i første linje når det gjelder datateknologi. Alle tannklinikkene er tilkoblet fibernettet til Bredbåndsfylket Troms (BBFT) og kan via nettet utnytte teleodontologi, digitalisere journaldata og røntgenbilder. ■

Forebyggende arbeid

Det er alltid viktig å satse på forebyggende arbeid.

Troms fylkeskommune er involvert i "Løvetannsprosjektet", et prosjekt som gjelder samarbeid med eldreinstitusjoner og hjemmesykepleie om tannhelseproblemer hos eldre, særlig er eldre med egne tenner en utsatt gruppe. Troms fylkeskommune er også involvert i prosjektet "Tenner for livet" som gjelder

satsing på barne- og ungdomsgruppen blant annet via helsestasjonsarbeid og folkehelsearbeid. Et eksempel på dette er prosjekter for at ungdom på videregående skoler skal bruke mer vann som tørstedrikk. Det er yrkesgruppen tannpleiere som stort sett driver slike forebyggende prosjekter. ■

FAKTA

Den vanskelige tannlegesituasjon har resultert i at 5 296 personer i gruppen barn og ungdom (3–18 år) og 7 295 personer totalt i Den offentlige tannhelsetjenestens prioriterte grupper, som var planlagt undersøkt og ferdigbehandlet i 2006, ikke har blitt innkalt og/eller ferdigbehandlet.

I tillegg er det 4 228 voksne, som var planlagt innkalt og ferdigbehandlet i 2006, som ikke har blitt innkalt og/eller ferdigbehandlet.

Verst er situasjonen i Tromsø tannhelsedistrikt hvor 4 766 pasienter i prioriterte grupper og 7 397 inkludert de voksne venter på tur til å få tannbehandling.

Den offentlige tannhelsetjenesten har totalt 65 547 personer under tilsyn hvorav 31 763 personer i gruppen 3–18 år. Av disse hadde 31 913 totalt og 21 391 i gruppen 3–18 år blitt undersøkt og ferdigbehandlet i kalenderåret 2006.



Foto: Liisa Koivulehto

Fylkesråd for kultur og helse og miljø Mariam Rapp (KrF)

Kulturetaten arbeider for godt og variert kulturtilbud i Tromsø. Etaten har ansvaret for fordeling av tilskuddsmidler til kultur- og idrettsorganisasjoner samt folkehelsearbeid.

Etatsjef Nina Chr. Badendyck

Fylkesrådets overordnede målsetting for Troms fylkeskommunes kulturpolitikk er å bidra til å gi alle innbyggerne i Troms et godt og variert kulturtilbud. Fylkeskommunen er en aktiv bidragsyter og aktør i kulturlivet:

- Er ansvarlig myndighet for kulturminnevernet i Troms
- Gir driftstilskudd til alle museene i Troms
- Fordeler spillemidler til anlegg for idrett og fysisk aktivitet og lokale kulturbygg.
- Driver Musikk i Troms (Harstad), Bok- og kulturbussen (Harstad/Sør-Troms), Kulturnett Troms, Den Kulturelle skolesekken i Troms og FYSAK Troms
- Eier Troms fylkeskultursenter og er medeier i Hålogaland Teater (Tromsø), Tromsø symfoniorkester, Nordnorsk landsdelsscene for dans (Hammerfest), FilmCamp (Målselv), Nordnorsk fartøyvernsenter (Gratangen), Nordnorsk filmsenter (Honningsvåg), Festspillene i Nord-Norge (Harstad), Bardufosstun (Målselv) og Låssågammi (Storfjord)
- Troms fylkesbibliotek er et veilednings- og kompetansesenter for skole- og folkebibliotekene i fylket og skal ivareta fjernlånsvirksomheten
- Videreutvikler satsingen som Fyrtårnsfylke for folkehelse
- Fordeler tilskuddsmidler til frivillige kultur- og idrettsorganisasjoner

Den kulturelle skolesekken

Skolen er en av samfunnets viktigste kultur-bærere. Skolen er læringsarena og møteplass, og det stedet man best kan sikre at alle elever inkluderes i kunst- og kulturmøter. Den kulturelle skolesekken legger vekt på at kunsten skal komme til eleven, at lokalmiljøet blir stedet for det kreative møtet mellom elev og kunstner.

Den kulturelle skolesekken utvikles og foregår lokalt der elevene er, i samarbeid mellom kultur- og skolesektor, og lokale kunstnere og kulturarbeidere. En del av aktiviteten baseres på det programtilbudet som lages og formidles fra Troms fylkeskommune.

De nasjonale og regionale kunst- og kulturinstitusjonene er våre viktigste samarbeidspartnere i arbeidet med å tilby et mangfoldig program til skolene. Årlig samarbeides det blant annet med Hålogaland Teater om oppsøkende forestillinger og kulturhusforestillinger. På programmet for skoleåret 2006/07 stod *Det er sikkert og visst*, en forestilling basert på H. C. Andersens liv og forfatterskap, og Ibsens *Gjengangere*. Nordnorsk Kunstnersenter er en annen fast samarbeidspartner med gjennomføring av kunstnermøter og verkstedtilbud innenfor alle kunstgrenene.

I tillegg til de regionale institusjonene, samarbeides det også med lokale enheter som blant annet Filmhuset Tvibit, med kurset Digital videoproduksjon. I programmet tilbys også forestillinger og verkstedtilbud fra frie teatergrupper og dansekompanier, videre kurs og kunstermøter med filmskapere, forfattere og billedkunstnere. Panta Rei Dansteater er en av de frie gruppene som i fjor besøkte skoler med danseforestillingen *Invisible Dances* og påfølgende danseverksted.



Fra Hålogaland teaters forestilling Det er sikkert og visst. Foto: Ola Røe.

Årjelhsaemien Teatere/Sydsamisk teater med produksjonen *Aerien Bijre/Ved ildstedet* og Gallanuoraid Teahter med teaterverstedet *Gallabartnit*, har vært en del av det samiske programtilbudet. Programmet inneholder også kunstarter i samspill, og en av de sjangeroverskridende produksjonene i fjor var *nesten FAME* – et prosjekt der elevene laget sin egen dansekortfilm sammen med en dansekunstner og en filmkunstner.

Elever i Troms og på Svalbard har gjennom Den kulturelle skolesekken fått møte kunstnere og kulturarbeidere innenfor alle uttrykk. De har fått oppleve teatrets magi, og fått tre inn i forfatterens univers. De har fått ny kunnskap. De har opplevd glede og kreativitet ved selv å skape, og ved å dele opplevelsen med andre. De har gitt tilbake til kunstneren av sin refleksjon og spontanitet. De er slik med å utvikle sin egen hverdag og kunsten vi omgir oss med.

Programtilbudet og informasjon om Den kulturelle skolesekken formidles via nettstedet www.kulturitroms.no, i tillegg til at det årlig gis ut en egen programkatalog med samme navn. Ordningen omfatter alt av profesjonell kunst og kultur som formidles i skolen i Troms. ■

Troms fylkeskultursenter

Troms fylkeskultursenter ble omorganisert til fylkeskommunal institusjon med virkning fra 1. september 2006. Fylkeskultursenteret vil kunne fungere som en sentral arena for Troms fylkeskommunes nordområdesatsning innenfor visuell kunst.

Fra å være et fylkeskommunalt foretak er fylkeskultursenterets drift blitt direkte underlagt fylkesrådet, og daglig virksomhet ivaretas av kunstneren Stein Erik Hansen som leder.

Troms fylkeskommune har inngått en samarbeidsavtale med Høgskolen i Tromsø. Virksomheten ved fylkeskultursenteret vil bli ett av fylkeskommunens bidrag knyttet til høgskoleutdanningen i visuell kunst, blant annet som senter for fagmiljø og som tilbyder av rekrutteringsverksteder for nyutdannede kunstnere. Troms fylkeskommune fikk i 2006, 150 000 kroner i forprosjekteringsmidler fra Norsk kulturråd. Pengene ble bevilget til planarbeidet basert på fylkesrådets vedtak og fylkeskultursenterets handlingsplan for 2006. Arbeidet med hovedsøknaden vil tre i kraft april 2007 og vil fortsette revitalisering, ombygging og oppgradering av Troms fylkeskultursenter. Troms fylkeskultursenter har fått egne nettsider under kultur i Troms fylkeskommune. På nettsidene presenteres nyheter, aktiviteter, kunstnere, kreative virksomheter og selve "Tromskysten". ■



Tromskysten. Foto: Bård Monsen / Manipulert Stein Erik Hansen

Samisk bibliotekstjeneste

Høsten 2006 etablerte Troms fylkesbibliotek utviklingsprosjektet Samisk bibliotekstjeneste i tilknytning til Ája samisk senter i Manndalen. Tiltaket skal bidra til å øke kompetansen om og styrke formidlingen av samisk litteratur, kultur og historie i skole- og folkebibliotekene.



Ája samisk senter. Foto: Edel Olsen

Tjenesten er i første omgang etablert som et treårig prosjekt i hovedsak rettet mot kommunene i Nord-Troms. Avhengig av erfaringene fra prosjektperioden vil fylkesrådet ta stilling til et varig tilbud for bibliotek i hele Troms. Tjenesten skal bygge opp

relevante samlinger av litteratur, film og musikk som skal gjøres tilgjengelige for skoler og folkebibliotek, og også bidra til at det utvikles lokalt relevante samlinger i den enkelte kommune. Prosjektleder skal legge til rette for kompetanseheving i folke- og skolebibliotekene med hensyn til både samisk bibliotekstjeneste, formidling og samisk litteratur- og kulturkunnskap. Samisk bibliotekstjeneste har også ansvar for å vedlikeholde nettstedet Samisk kildeveileder <http://troms.kulturnett.no/bibliotek/samisk/>

Tjenesten skal utvikles i samarbeid med folkebibliotekene i Nord-Troms og bokbussen i Kåfjord er et viktig verktøy i

formidlingsarbeidet. Stillingen er lokalisert til Ája for at den skal inngå i et samisk miljø som kan bidra til faglig utvikling, og fordi en samlokalisering kan føre til både fellestilltak og felles strategier. ■



Medieutstilling. Foto: Edel Olsen.

Bok- og kulturbussen i Sør-Troms

Bok- og kulturbussen er en egen formidlingsarena for kommuner i Sør-Troms. Driften av bussen ivaretas av Troms fylkesbibliotek. I tillegg til å være en ordinær bokbuss brukes den også til kulturformidling innenfor litteratur, vitenskap, visuell kunst, musikk og kulturarv. I skoleåret 2006/2007 ble det blant annet gjennomført en turne med Trondarnes distriktsmuseum med helleristninger som tema; "Er kjeøyelgen en sau?" ■

Bok- og kulturbussen. Foto: Kristin Risan



Hugd, slipt eller malt på berg

Bergkunst er spennende når du ser det på berget, i stein og du kjenner igjen former, mennesker, gjenstander eller dyr. Men er det like spennende når man reiser rundt i en buss og skal formidle det?

Bergkunst ble laget i Nord-Norge i steinalder, tidlig metalltid og jernalder. Det er tegninger, tegneserier, dokumentasjon og kunst etterlatt på berget for oss å studere. Det er bilder fra kulturhistorien vi skal formidle.

Bergkunst er universell. Det er en uttryksmåte fra alle verdensdeler og en viktig del av veldig mange kulturer og historier. Hos noen folk er det enda en del av livet.

For oss, eller våre forfedre, har det også vært viktig. Det skjønner vi når vi ser hvor vakre avbildningene kan være, eller hvor detaljerte de er. Det kan også være symboler som er vakre og mystiske.

Hvorfor brukte våre forfedre så mye energi, tid og flid på dette? Det eneste som vi sikkert kan si er at det må ha vært viktig og betydd noe viktig, men vi har lov til å fundere og fabulere, også når vi sitter på bussen.

Vi bor i en landsdel med mye og forskjellig bergkunst. I Alta finner vi den største samlingen av bergkunst i Nord-Europa laget av jeger- og fangstfolk. Dette er i hovedsak hugde ristninger. På Hamarøya finnes nydelige slipte helleristninger som er av den eldste bergkunsten i Norge. Nordlandskysten er full av lokaliteter med malninger.

Med dette materialet å øse av, laget Trondarnes Distriktsmuseum et opplegg for Bok- og kulturbussen i Sør-Troms. Det ble i første rekke tatt utgangspunkt i den regionale bergkunsten, som helle-



Elg fra hellemaleriene på Kjeøya utenfor Harstad. Datert til 1800 f.Kr., tidlig metalltid. Motivet er digitalt forsterket. Foto: Håvard Salen Nyheim/Trondarnes Distriktsmuseum

malningene på Kjeøya utenfor Harstad. Herfra reiser vi ut i verden og ser på andre folks bergkunst.

Den mest karakteristiske figuren på Kjeøya er kjent som "Kjeøyelgen". Disse figurene er malt for nesten 4 000 år siden, og ennå vises de på bergveggen.

- Hva i all verden slags maling virker i 4 000 år og hvor fikk de tak i den:
- Kjøpte de den på Byggkjøp?
- Hvis de lagde den selv, hva lagde de den av?
- Ligner det ikke mer på en sau, egentlig?

I opplegget får elevene en innføring i hva bergkunst er. De får se eksempler fra vår bergkunst og fra rundt om i verden, de får gjette og fabulere, de får legge dyrelotto med bergkunst og de får kjenne på rullestein med kopier av ristninger. ■

Folkebibliotekene; viktige studieressurser i distriktene i Troms

Folkebibliotekene utenfor Harstad og Tromsø mottar og besvarer anslagsvis minst 3000 forespørsler fra voksne under utdanning i løpet av ett år. Ni av ti av de som bruker folkebibliotekene til utdanningsformål er kvinner, og tilbudet blir mest etterspurt der tjenesten er best utbygd. Dette er noen av resultatene fra en kartlegging av folkebibliotekenes tjenester til voksne under utdanning.

Kartleggingen

I løpet av fire uker høsten 2006 gjennomførte Troms fylkesbibliotek i samarbeid med 18 kommuner i Troms en kartlegging av hvordan folkebibliotekene ble brukt til studieformål. Byene Tromsø og Harstad inngikk ikke i undersøkelsen.

Folkebibliotekenes tjenester til utdanning

Bibliotekene mottok i løpet av de fire ukene totalt 328 henvendelser fra studenter som etterspurte bibliotek tjenester til utdanning. Halvparten av alle henvendelsene var fra studenter med tilknytning til nordnorske utdanningsinstitusjoner. I tillegg

til litteratur var det særlig tilgang til PC'er, studieplasser og gruppearbeidsplasser i biblioteket som ble etterspurt.

Kvinnene bruker folkebibliotekene mest

87 % av de som brukte folkebibliotekene i studiesammenheng i perioden var kvinner. Mer enn 90% av den innlånte litteraturen var til kvinner, mens 25% av utlånet fra egne samlinger var til menn. Resultatet er i tråd med en større undersøkelse av danske studenters bibliotekbruk som viste at kvinner ved mellomlange utdanninger var de største folkebibliotekbrukerne.



Folkebibliotek som studieressurs. Foto: Aud Tåga.

Økt satsing gir økt bruk

Grovt sett var ni av ti henvendelser fra studenter i perioden rettet mot folkebibliotekene i Nord-Troms og Midt-Troms. I disse områdene er det etablert regionale samarbeid for å ivareta og utvikle bibliotek tjenester til studenter, i Nord-Troms i tilknytning til Nord-Troms studiesenter (www.ntss.no). Størst etterspørsel der tjenesten er mest utviklet viser at satsing genererer økt bruk og etterspørsel.

Utdanningsinstitusjonenes nytte og bidrag

For å sikre at studenter bosatt i distriktskommunene får tilnærmet like gode bibliotek tjenester som studenter som er fysisk til stede ved utdanningsinstitusjonen, er det nødvendig å videreføre og videreutvikle samarbeidet mellom utdanningsinstitusjonene og folkebibliotekene. ■

FilmCamp - Målselv

Det suksessrike helhetlige konseptet FilmCamp illustrerer godt fylkesrådets ønske om å utvikle kombinasjonen kultur og næring.

Det helhetlige konseptet har spesielle fortrinn som ressurs- og infrastrukturen. Det forener kompetanse, lokalkunnskap, location og samproduksjonsmidler på ett sted.

Disse fortrinn har blitt vektlagt av produsenter som har benyttet seg av FilmCamp. I løpet av 2006 har FilmCamp lyktes med å få lagt fem spillefilm-innspillinger til regionen blant andre "Vinterland", "Kautokeino-opprøret" og "True north".

I tillegg til den målbare økonomiske effekten, har innsatsen fra FilmCamp ført til en



Kulissen for innspilling av Kautokeino-opprøret. Foto: FilmCamp

betydelig kompetanseutvikling innenfor alle bransjer som har vært involvert: Nordnorske filmarbeidere, service- og vareleverandører, håndverkere, skue-

spillere, statister, transport, musikk og lyd med flere. Det har altså vist seg at satsingen på Film Camp også gir ringvirkninger innenfor andre næringer. ■

Arbeidsstipendet til Erik Stifjell

Komponisten Erik Stifjell fikk fylkeskommunens arbeidsstipend for 2006–2007. Stipendet er på 100 000 kroner.

– Vi håper at Erik Stifjell gjennom Troms fylkeskommunes arbeidsstipend skal kunne utvikle seg videre, og at han gjennom dette får mer tid til fordypning av alle de spennende prosjektene han skal jobbe med i 2007, sa fylkesråd Mariam Rapp under tildelingen.

Formålet med arbeidsstipend er et ønske om å stimulere til utvikling av kunstnere. Stipendet er på 100 000 kroner og ble tildelt komponisten Erik Stifjell for grensprengende, nyskapende, eksperimentell og elektroakustiske komposisjoner. Han er en spennende komponist av filmmusikk, teatermusikk og kunstmusikk. Kunstneren har et bredt samarbeid med andre kunstarter og kunstuttrykk, og har fått flere bestillingsverk fra profesjonelle grupper i Nord-Norge. ■



Stipendvinner Erik Stifjell sammen med fylkesråd Mariam Rapp. Foto: Klara Johansen

UKM fikk kulturprisen

Troms fylkes kulturpris 2006 gikk til Ungdommens kulturmønstring i Troms (UKM) og Odd Halvdan Jakobsen, leder for UKM Troms. I retningslinjene for tildeling av Troms fylkes kulturpris står det at prisen skal gå til en eller flere personer som har gjort en særlig innsats for eller i kulturlivet i Troms. Formålet med kulturprisen er å anerkjenne mottakeren og å støtte skapende kunstnerisk og kulturell virksomhet.

– Kultur for og med ungdom blir synlig gjennom UKM. UKM er bra for den enkelte deltaker og utgjør en viktig del av rekrutteringsgrunnlaget for den profesjonelle kulturen, sa Mariam Rapp under tildelingen. Fylkesråden trakk fram prisvinnerens engasjement og pekte på den store bredden i sjangre, i alder og i geografisk spredning hos deltakerne i kulturmønstringene, som begrunnelse for årets tildeling.

Ungdommens Kulturmønstring kjennes først og fremst ved kulturmønstringene i kommunene og ved fylkesmønstringen. I 2006 deltok 4 663 ungdommer mellom 10 og 20 år fra de ulike kommunene i Troms i tillegg



Fylkesråd Rapp sammen med Odd Halvdan Jakobsen og Karoline Jakobsen. Foto: Klara Johansen

til Svalbard. Ungdommene presenterte forskjellige kulturuttrykk som musikk, teater, revy, performance, dans, video,

film, dataanimasjoner, billedkunst, tekstilkunst, litteratur osv. – Ungdommens kulturmønstring hadde ikke vært det den er i dag, hvis det ikke var for det engasjementet og den stå-på-iver som Odd-Halvdan Jakobsen har lagt for dagen, sa fylkesråd Mariam Rapp. Hun trakk fram Odd Halvdan Jakobsens grep om selve UKM-ideen; at UKM skal være de unges arena og viste til hans evne til å kommunisere med ungdommen og hans engasjement overfor kommunene.

Prisen deles mellom UKM som fikk en sjekk på 25 000 kroner og Odd Halvdan Jakobsen, drivkraft og ildsjel i UKM, som fikk et bilde av Olaf Storø. ■

FORFATTERHEFTER PÅ NORSK, SAMISK OG RUSSISK

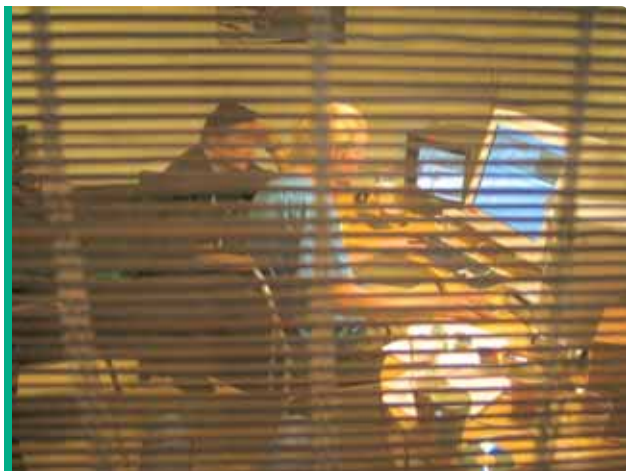
I løpet av 2006 blei det gitt ut til sammen seks forfatterhefter i serien Oppvekst i litteraturen som Troms fylkesbibliotek er ansvarlig for. Forfatterheftet Eva Jensen kom ut på norsk med parallellutgaver på samisk og russisk. Forfatterheftet Eivor Bergum kom ut på samisk og Cora Sandel-heftet fikk sin russiske parallellutgave. Det ble også gitt ut et forfatterhefte på norsk med den russiske forfatteren Jelena Gabova. Sigbjørn Skåden har oversatt heftene til samisk. Olga Komarova har stått for den russiske oversettelsen, mens Erik Egeberg har oversatt fra russisk til norsk.

Film og barn og unge

Film og filmrelatert virksomhet er i sterk utvikling i Nord-Norge. Det er satset helhetlig og på alle nivåer – på barn og unge, kompetanseutvikling og på det profesjonelle filmmiljøet.

Troms fylkeskommune har gjennom satsingen på barn og unge oppnådd gode resultater på kort tid. Det er satt av prosjektmidler i budsjettet for særlig å satse på unge uetablerte filmskapere noe som har gitt de et springbrett videre til filmutdanning i inn- og utland.

Midlene til unge filmskapere er gått til produksjonsstøtte, manusutvikling, stipender ved hospitering på spillefilm på FilmCamp, Nordisk Ungdoms Filmfestival (NUFF), Filmfangstprosjektet (Tvibit sitt spillefilmprosjekt) og Tvibit Talentfilmfond. Filmhuset Tvibit i Tromsø er en betydelig ressurs og har en forgangsrolle innenfor filmarbeid blant ungdom i Troms. Tvibit er initiativtaker og medaktør i en rekke tiltak. I tillegg satses det på film i Den kulturelle skolesekken. ■



Mange spennende prosjekter er på gang på Tvibit. Foto: Tvibit.



Elevene ved Nordreisa videregående skole har laget en egen sunnhetskampanje som fokuserer på frukt, grønnsaker og vann. Foto: Ola Solvang

Fokus på sunnere kosthold og fysisk aktivitet

Troms fylkeskommune fortsatte i 2006 folkehelsearbeidet i tråd med Handlingsplan for folkehelse 2004-2007 Meir liv laga. I løpet av året ble det satt i gang flere folkehelseiltak med fokus på kosthold og ernæring, samt satsingen på fysisk aktivitet.

Sunnere videregående skoler

Fokus på et sunnere liv er i ferd med å få skikkelig rotfeste i videregående skoler over hele landet. I Troms er 10 av 19 skoler med i et utvidet folkehelsearbeid, og både elever og ansatte viser stor interesse for bedre kosthold, mer fysisk aktivitet og mindre røyking.

De fleste skolene har tatt avgjørelsen om å erstatte brusautomatene med vannkølere og dette har blitt meget godt mottatt av elevene. De fleste kantinene har også et fokus på hvilken mat som serveres. Målsettingen er å øke omsetningen av grove kornprodukter og frukt/grønt, samt bidra til at ungdommene minsker inntaket av sukker, salt og mettet fett. Alle videregående skolene i Troms har røyke- og snusforbud på skolens område. Dette forbudet gjelder for både elever og ansatte.

Fokuset på folkehelse i videregående skole er ganske nytt i Troms. Skolene har så langt vist stor vilje til å jobbe målrettet og systematisk med dette temaet. ■

Nytt høgskolestudie gir sunnere barn

Troms fylkeskommune og Høgskolen i Tromsø ønsker at ansatte i barnehage, grunnskole og SFO skal bli mere bevisste på hva de serverer barna.

I 2006 ble det opprettet et desentralisert ernæringsstudium for denne målgruppen. Tilbudet gikk i første omgang til kommunene i Troms, som har et partnerskap i folkehelse med Troms fylkeskommune. Av de ni partnerskap-kommunene ble Bardu og Målselv valgt som arrangører av det første kurset. I løpet av to samlinger ble 15 deltakere blant annet kurset i hva man bør servere barna for å opprettholde en god energibalanse og hvordan riktig kosthold kan forebygge sykdom.

Studiet heter "Barn, kosthold og helse" og ga deltakerne 15 studiepoeng. Studiet var en blanding av teori og praksis, og deltakerne lærte blant annet hvordan de kan involvere barna i tilberedning og servering.

Alle kursdeltakerne ble invitert inn i et lokalt ernæringsforum, hvor de får et faglig fellesskap og mulighet for videre kompetanseheving. ■



Lovise (11) og Simen (11) fra Setermoen ungdomsskole får servert et sunt måltid av studentene på ernæringsstudiet. Foto: Susanne Noreng

Alle kommuner med i FYSAK Troms

I desember 2006 hadde Skjervøy kommune oppstartsmøte som den 25. og siste kommunen i FYSAK Troms. Troms er ett av de få fylkene i landet som nå har alle kommunene med i FYSAK-arbeidet.

– Det er gledelig for meg at alle kommunene nå er med i FYSAK Troms, sier fylkesråd for kultur, helse og miljø Mariam Rapp. Det gjenstår fremdeles en del arbeid med å få FYSAK ordentlig i gang i noen av kommunene, men det skjer mye og variert aktivitet i regi av FYSAK. Tilbake-

meldingene er at de fleste kommunene har fått et atskillig bedre tilbud innen fysisk aktivitet etter at FYSAK ble etablert i Troms. Høsten 2006 startet en evaluering av "5 år med FYSAK Troms". Resultatet av evalueringen vil være retningsgivende for det videre arbeidet med FYSAK Troms. ■

Årets Idrettsstipend

Tradisjonen tro ble det også i 2006 utdelt idrettstipend til seks utøvere fra Troms. Nytt av året var at stipendets størrelse var økt fra 10 000 til 15 000 kroner, noe som stipendvinnerne satte stor pris på.

Årets Idrettstipend ble utdelt med begrunnelsen i at alle ungdommene ønsker å videreutvikle egne ferdigheter innenfor sine respektive idrettsgrener. De har gjennom egen trening og resultatutvikling vist at det går an å hevde seg i og utenfor landsdelen i ung alder. Utøverne viser at det nytter med hardt arbeid og positivitet for å nå langt uansett bakgrunn og utfordringer.

Stipendvinnere i 2006 ble:

- Mohammed Ahammed (21 år), Tromsdalen UIL – fotball
- Eirik Birkelund Olsen (16 år), Tromsø klatreklubb
- Sidsel Fredheim Karlsen (19 år), Tromsø skøyteklubb
- Britt Paulsen (19 år), Bardu IL – SSG Skiskyting
- Frida Svendsen (16 år), Tromsø skiklubb Langrenn
- Thomas Andre Kjelbotn (20 år), Bardu IL – skigruppa/kombinert ■



På bildet ser vi fem av de seks glade vinnere: Mohammed Ahammed (21 år), Eirik Birkelund Olsen (16 år), Sidsel Fredheim Karlsen (19 år), Britt Paulsen (19 år) og Frida Svendsen (16 år). Thomas Andre Kjelbotn (20 år) var ikke tilstede ved utdelingen, han var i USA og konkurrerte. Foto: Klara Johansen

IDRETTENS STORBYARBEID

Fylkesrådet økte tilskuddet til Idrettens storbyarbeid i regi av Troms idrettskrets i 2006 til 240 000 kroner. Fylkesrådet ønsker dermed å befeste det arbeidet som allerede gjøres, og spre erfaringene fra byene i Troms til de øvrige kommuner i fylket.

Troms idrettskrets organiserer 47 688 barn, unge og voksne i Troms fordelt på 412 idrettslag. Det er imidlertid en utfordring at mange barn og unge faller utenom det organiserte idrettstilbudet.

Mange steder er det ingen andre alternativer. Å spre erfaringer med storbyarbeidet til andre kommuner er sentralt da tiltaket har vist seg å snu en negativ utvikling for flere barn og unge gjennom fysisk aktivitet som metode. Tiltak som Åpen hall, idrett og utfordring og "fargerik idrettsaktivitet" bidrar til dette.

Troms Idrettskrets og Troms fylkeskommune har god tradisjon for et nært samarbeid når det gjelder idrettsfaglige temaer og idrettspolitiske problemstillinger. Tidligere har dette i stor grad

vært knyttet opp mot den organiserte idrettens rammebetingelser og behov. De senere årene har folkehelse som følge av den statlige satsingen blitt en viktig del av fylkeskommunens oppgaveportefølje. Dette er også en tendens idrettskretsen har fanget opp gjennom sin satsing på Idrettens storbyarbeid. Storbyarbeidet er et godt eksempel på et alternativt idrettstilbud tilpasset samfunnsendringer og ungdommens behov. Det er svært positivt at idretten ser betydningen av å ta et samfunnsansvar utover det som vanligvis gjøres. ■

96 millioner kroner til idrettsanlegg

Rundt 96 millioner kroner er fordelt til anlegg for idrett og fysisk aktivitet i kommunene i Troms i løpet av perioden 2003–2006. Av totalbeløpet ble 25 millioner kroner fordelt i 2006 til 25 ordinære anlegg/rehabilitering av anlegg og 24 anlegg innen ordinær og forenklet nærmiljøordning.

Fylkesrådet har klart å følge opp Kultur- og kirkedepartementets ønske om fokus på rehabilitering av anlegg, spesielt svømmehaller og basseng i tråd med forskrift om vannkvalitet. Nye svømmeanlegg og rehabilitering av eksisterende basseng fikk 38 % av bevilgningene i 2006. Rehabilitering av lysløyper har også vært prioritert som en følge av retningslinjer fra sentralt hold om utskifting av PCB-holdige armaturer til nye godkjente miljøvennlige armaturer.

Nærmiljøanlegg er forbeholdt uorganisert aktivitet for barn og unge, og skal være et supplement til anleggene for den organiserte idretten. Innenfor nærmiljøanleggsordningen bygges det mange ballbinger og balløkker rundt om i fylket. Disse anleggene utgjør rundt 50% av bevilgningen innenfor denne kategorien, mens resterende er fordelt på ulike småanlegg, skileikområder, klatreanlegg, turstier og mindre skiløyper. ■

SPILLEMIDLENE

Av store anlegg som fikk spillemidler i 2006 kan nevnes: Grottebadet i Harstad, Tromsø Golfpark, Ibestad Flerbrukshall, Tromsø rideklubb – ridehall, kunstgressbane i Bardu, Salangen Idrettshall, svømmebasseng i Torsken og Fløyahallen i Tromsø.



Stor aktivitet i ballbingen ved Mortensnes skole i Tromsø. Foto: Are Mellem

FRILUFTSMIDLENE

I 2006 tildelte fylkesrådet 217 000 kroner til tiltak for fremme av friluftslivet. Dette er tiltak som ikke kommer under ordningene for spillemidlene eller FYSAK. Friluftsmidlene er tilskudd til lokale lag og foreninger som jobber for å tilrettelegge og stimulere til friluftslivsaktiviteter.

Av en rekke gode tiltak som hadde søkt om støtte, ble både aktivitetstiltak og tiltak om fysisk tilrettelegging støttet. Tiltak rettet mot barn og unge ble prioritert, og 14 av 38 søkere fikk støtte. Tiltak som fikk støtte var friluftsløyper, barn og ungdomsprosjekter, naturundervisning, kurs, Barnas turlag, bygging av bru og utbedring av tursti. I tillegg fikk det nyopprettede Midt-Troms Friluftsråd driftsstøtte. Beløpene varierte mellom 8 000 kroner og 30 000 kroner. Beløpene er små, men hver krone utløser viktig dugnadsaktivitet som er selve grunnlaget for friluftslivet. Innsatsen til ildsjelene i lokalmiljøene kan ikke overvurderes og fortjener støtte over fylkeskommunens friluftsmidler. Et godt tilrettelagt friluftsområde kan være et flott turmål både for den lokale befolkning og for turister. ■



Barn og unge er prioritert målgruppe. Foto: Eva Talseth

Stort steinalderfunn

I forbindelse med Tromsø kommunes planer om nytt havne- og industriområde på Tønsnes har Troms fylkeskommune gjort arkeologiske undersøkelser for å kartlegge kulturminner i området. Dette er en del av fylkeskommunens lovpålagte arbeid som sektormyndighet for kulturminneforvaltning.

Undersøkelsene har bestått av små prøvegravinger og avtorving med gravemaskin på utvalgte områder for å se om det var spor etter gammel aktivitet under overflaten. Fem feltarkeologer deltok i undersøkelsene i september og oktober 2006.

Det ble funnet steinredskaper og avfall etter redskapsproduksjon innenfor store deler av planområdet. Til sammen ble det funnet 24 bosettings- og aktivitetsområder. Området ser ut til å ha vært i bruk gjennom hele steinalderen og tidlig metalltid, altså i hele ti tusen år før vår tidsregning!



Fragmenter av redskaper produsert i steinalderen. Foto: Dag Magnus Andreassen



Fylkesråd for kultur, helse og miljø Mariam Rapp gjorde seg kjent med området og omfanget av de arkeologiske funnene. Foto: Dag Magnus Andreassen

Dette er ett av de aller største funnområdene fra steinalderen i hele Troms. Før det kan bygges i de områdene hvor kulturminnene finnes, må det gjennomføres grundigere arkeologiske utgravninger. Disse vil bringe ny og spennende kunnskap om forhistorien til området, og vil øke vår forståelse av fortidens bosettings- og levemønster. ■

Midler til freda bygninger og kystkultur også i 2006



Brygge og nothjellene i Foldvik. Foto: Indre Sør-Troms museum

Fylkesrådet fordelt i mars til sammen nesten 2,6 millioner kroner til freda bygninger og til bygningsvernprosjekter tilknyttet kystkultur. Midlene bevilges over statsbudsjettet, men søknadsbehandling, prioritering og fordeling er lagt til fylkeskommunen.

For 2006 ble nesten halve beløpet tildelt istandsettingsarbeider på nothjellene og bryggene i Foldvik i Gratangen. Av andre prosjekter som fikk tilskudd kan nevnes Storgata 95 i Tromsø, Niemenaiiko i Kvævangen, Sandtorgholmen i Harstad og handelsstedet Jøvik i Ullsfjord i Tromsø.

Arbeidene på de større prosjektene kan gå over flere år. Ett av anleggene som ble



tatt i bruk i 2006 etter flere års restaureringsarbeider, var bl.a. A:rt gymsal i Harstad. Her er den gamle gymnastikksalen som ble kjøpt fra forsvaret omgjort til kontorer og verksteder for enkeltpersoner og firmaer som arbeider med kunst, kultur, design med videre. Denne bygningen ble fredet gjennom Landsverneplanen for Forsvarets eiendommer. Det gjenstår fortsatt en del utvendige arbeider på bygningen før den er helt ferdigstilt. ■



Den gamle gymnastikksalen har fått nytt liv.
Foto: Olav Austlid



Her er nytt interiør fristilt fra gamle konstruksjoner.
Foto: Olav Austlid

Se også egen sak side 46, plan og næring.

Hvalbeinet i Harstad

Sommeren 2006 ble det meldt om funn av et stort hvalbein i bakken ved Heggen videregående skole. Undersøkelsene viste spor etter steinalderbosetting i området.

Beinet ble funnet nederst i ei torvmyr av gravemaskinførere som skiftet kloakkrør ved Heggen videregående skole. I tillegg til beinet fant man spor etter grøfter, en steinsetting og flere grovt tilhugde planker i myren.

Troms fylkeskommune tok initiativ til et samarbeid med forskere på Tromsø Museum. Hvalbeinet ble studert nærmere og prøver av beinet, samt to treplanker fra myren ble sendt til Dateringslaboratoriet i Trondheim.

Tromsø Museum mente at beinbiten sannsynligvis stammer fra underkjeven på en finnhval. Beinet viste seg å være over 9 000 år gammelt. Tromsø Museum fant også små tyggespor fra kråkeboller som har spist kalkalger fra beinet. Disse funnene betyr at beinet sannsynligvis stammer fra en strandet hval. Altså har det vært strandkant ved Heggen mer enn 30 meter over dagens

havnivå for 9 000 år siden. Det var ingen klare tegn på at hvalen er hugget opp av mennesker etter at den strandet.

Dateringen av de to plankene var enda mer interessant. Arkeologen som fant dem, mente at de var tilhugd. Plankene viste seg å være mellom 4 500 og 5 700 år gamle. Dette betyr at noen har hugget grove planker og brukt dem til et byggverk på Heggen en gang langt tilbake i steinalderen. ■



Hvalbeinet fra Heggen. Foto: Eline Holdø

PLAN OG NÆRING



**Fylkesråd for plan og næring
Irene Lange Nordahl (Sp)**

Plan og næringssetaten samarbeider med kommuner, næringsliv og kunnskapsmiljø for å legge til rette for næringsutvikling, som gir nye, fremtidsrettede bedrifter og arbeidsplasser i Troms.

Etatssjef Kari-Mette Aaseth

Foto: Ole Åsheim

– Vi er spesielt opptatte av å tilrettelegge for etablerere og gründere, slik at Troms blir gründerfylke nummer én i landet, sier fylkesråd for næring, Irene Lange Nordahl.

Med økt fokus og satsing på nordområdene skapes det nye muligheter i vårt fylke og i den nordlige landsdel. – Vi legger vekt på å utnytte mulighetene i nord for å skape livskraftige samfunn preget av optimisme, nyskaping og fremtidstro – slik at ungdommen vår ønsker å satse i landsdelen, sier Irene Lange Nordahl.

Plan- og næringssetaten administrerer virkemidlene knyttet til tilrettelegging for næringsutvikling og kommunale infrastrukturprosjekter, og har forvaltningsansvar for RDA-midlene*. Plan- og næringssetaten har ansvar for utarbeidelse av Fylkesplanen og for utarbeidelse og iverksettelse av regionalt utviklingsprogram. Plan og næringssetaten yter sekretariatsfunksjoner for fylkesråd for næring, innenfor etatens virksomhetsområder, og har ansvar for å presentere og drøfte beslutningsgrunnlag for fylkesråden. Etaten har femten ansatte i to avdelinger, næringsavdeling og plan- og kommunalavdeling.

*RDA-midlene er kompensasjon for økt arbeidsgiveravgift – midlene skal brukes til næringsrettede prosjekter.

Konferansen Arctic Frontiers i Tromsø



Med nordområdepolitikken, Polaråret og Norges formannskap i Arktisk Råd som bakteppe, har vitenskapelige og politiske miljøer i Nord-Norge og nasjonale næringsutøvere gått sammen for å lage en internasjonal årlig møteplattform "Arctic Frontiers". Konferansen i 2007 omhandlet geologiske ressurser, havrett, drivkrefter for utviklingen i nord, miljøutfordringene og urbefolkning.

Her skal nasjonale og internasjonale politikere og næringsutøvere møte forskere for drøfting av viktige tema og utfordringer for utviklingen i Arktis. Konferansen samler beslutningstakere fra nasjonene i Arktis og EU, og er en viktig møteplass for de som utvikler nordområdepolitikk.



Foto: Arctic Frontiers

Det er på denne bakgrunn at fylkesrådet i Troms har støttet initiativet og fylkesråd for næring, Irene Lange Nordahl deltar i styringsgruppen for arrangementet. Det er ARCTOS-nettverket (ARCTic marine ecOSystem research network – et samarbeid mellom blant andre Universitetet i Tromsø, Akvaplan-NIVA AS og Norsk Polarinstitutt) som er initiativtakere til konferansen.

Over 500 deltakere var påmeldt i tillegg til ca. 1 000 deltakere fra hele verden som

fulgte direkte overføringer fra Arctic Frontiers på Internet.

Blant innleiderne var olje- og energiminister Odd Roger Enoksen og statssekretær i UD Liv Monica Stubbholt fra regjeringen, stortingsrepresentantene Hill Marta Solberg (Ap) og Siv Jensen (Frp), John B. Richardson og Jacqueline MC Glade fra EU, Don Wallet fra Conoco Phillips Russland og Benson K. Withney, USAs ambassadør i Norge. ■



Hvilke konsekvenser får global oppvarming for vår tilværelse i nordområdene? Foto: Bjørn Gulliksen

Havets rikdommer – mer enn fisk

Det pågår stadig utvikling innen det nasjonale satsingsområdet marin bioteknologi i fylket. Fylkesrådet fulgte opp denne satsingen gjennom støtte på en million kroner til det næringsrettede forsknings- og utviklingsprogrammet MABIT i 2006.

Fylkesråd Irene Lange Nordahl understreker at bidraget vil være med på å styrke den



Havets konge smaker godt, men nå leter forskerne etter unike gener og molekyler i fisk og andre havets skapninger. Foto: Gunnar Davidsson

posisjonen Troms har innen utvikling av marin bioteknologi, og at dette vil gi grunnlag for verdiskaping innen

dette spennende og fremtidsrettede området.

Det er næringsrettet forskning og utvikling av nye produkter innen marin bioteknologi som er i fokus for MABIT. Et av satsingsområdene er "Marin bioprospektering" - leting etter interessante og unike gener, biomolekyler og organismer fra det marine miljøet. Bioteknologisatsingen i Troms har sitt utspring i kompetansemiljøet på og rundt Universitetet i Tromsø. ■

Hva gjør MABIT:

- finansierer næringsrelevante FoU-prosjekter som kan føre til kommersiell utnyttelse
- bidrar med utvikling av fagkompetanse som er relevant for bioteknologisk næringsvirksomhet
- utnytter regional kompetanse til å fremme marin bioteknologi som nasjonalt satsingsområde

Troms - gründerfylke nr. 1

– For at vi skal nå våre mål om vekst og utvikling må vi sørge for at Troms blir gründerfylke nummer én i landet, uttaler fylkesråd for næring Irene Lange Nordahl.

Entreprenørskap og evne til å skape egne arbeidsplasser er en kritisk suksessfaktor for utviklingen i Troms i fremtiden. Derfor satser Troms fylkeskommune tungt på entreprenørskaps- og innovasjonsprosjektet "Helhetlig gründersatsing for Troms" med særlig fokus på ungdom og kvinner.

"Helhetlig gründersatsing for Troms" inneholder ulike tiltak. Mange kjenner "Ungt entreprenørskap"-satsingen i skoleverket. Det arbeides også for opprettelse av et "Gründersenter" for unge gründere i Troms.

Prosjektet skal gjennomføres i nært samarbeid med kommuner, næringshager/regionale kunnskapsmiljø, Innovasjon Norge, Fylkesmannen, Universitetet og høyskoler, næringsliv og andre relevante aktører. ■



Det er de unge entreprenører som skal skaffe oss fremtidens arbeidsplasser. Foto: Kaja Baardsen

Prosjektet skal bidra til :

- mobilisering og samordning av eksisterende innsats
- å skape nye arenaer for felles erfaringsutveksling og kompetansebygging
- å definere aktuelle satsingsområder
- å finne ut hva som er "flaskehals" i gründerutvikling – og utvikle løsninger
- økt tilgjengelighet/synlighet samt bidra til oppfølging og overlevelsessevne

Blånisselandet i Målselv

I Blånisselandet i Målselv kan barn få ha det like morsomt og spennende som nissene i Blåfjell, kjent gjennom NRKs førjulsserie. Temaparken i Målselv skal sammen med Fjellandsbyen og tilknyttede skianlegg gjøre Målselv til et yndet reisemål for både nordmenn og utlendinger.

Blånisselandet i Målselv og Målselv Fjellandsby er to utviklingsinitiativ tatt av selskapet Målselv Utvikling AS. En fjellandsby med temapark, sentrumsområde, alpinanlegg, 1 500 hytter og fullverdig service og handelstilbud er utgangspunktet for en bærekraftig fritidsdestinasjon i Midt-Troms.



Blånisser og andre små vil kunne boltre seg i det nye Blånisselandet fra 2008. Foto: Gunnar Davidsson.

– Jeg har tro på at Blånisselandet lykkes i målsettingen om å bli Nord-Norges svar på Nisseland i Finland og Dyreparken i Kristiansand, sier fylkesråd for næring Irene Lange Nordahl. – Dette er et spennende prosjekt som vi har store forventninger til, sier Nordahl. Temaparken er basert på NRKs populære barnetv-serie om nissene i Blåfjell, og NRK har vært aktivt med i utviklingen av parken. Parken skal trekke til seg både sommer- og vinterturister fra inn- og utland. I Målselv skal barn få

oppleve blånissene og livet i "Blåfjell" på et aktivitetssenter med kultur og teateraktiviteter. Byggingen er i gang og Blånisselandet åpner St. Hans helgen 2008.

Hytteutbyggingen i Målselv Fjellandsby starter i august 2007. Alpinanlegget er påbegynt og byggetrinn én skal åpnes i november 2007. Målet er å utvikle et skiresort lignende det en har i Sør-Norge, Sverige og Finland.

Blånisselandet og Målselv Fjellandsby er nyskapende prosjekter i Nord-Norge, og bidrar til ny vekst og optimisme i Midt-Troms. Prosjektene vil også gi ringvirkninger for næringsvirksomhet og bygg- og anleggsnæringen i nærområdene.

Blånisselandet i Målselv ASA har mottatt støtte fra næringsrettede utviklingsmidlene (RDA) som administreres av Troms fylkeskommune. ■



BREDBÅNDSFYLKET
TROMS

Digital motorvei i Troms



*Mange av de nye arbeidsplassene som skal komme i fremtiden krever bredbånd og høy kompetanse.
Foto: Jack Nilsen*

sin er godt eksempel på. Som privatpersoner bruker vi nettet mer intensivt – til surfing, banktjenester, filmleie osv. Skolene tar i bruk nettbaserte læremidler og multimedialbibliotek som ligger online. Et moderne samfunn er et elektronisk samfunn, med behov for å transportere enorme mengder data. Dette bakgrunnsbildet hadde man når kommunene i Troms og Troms fylkeskommune etablerte Bredbåndsfylket Troms i 2004. Initiativet ble tatt fordi ingen kommersielle aktører ville bygge ut skikkelig bredbånd til kommunene i Troms, med kapasiteter som er nødvendig i framtida. Nå er det bygget stamnett til alle kommunesentrene i Troms, og videre utbygging er under planlegging.

Bredbåndsfylket Troms har i løpet av to år etablert et elektronisk transportnett av høy internasjonal klasse til samtlige kommunesentrene i fylket. Neste trinn er utbygging av aksessnett til innbyggerne og næringslivet i kommunene.

Dette arbeidet er påbegynt blant annet ved hjelp av regjeringens HØYKOM distriktsmidler der det i 2007 ble bevilget 12 millioner kroner til Troms.

Tilgang på bredbånd er en forutsetning for utvikling av næringslivet, og stadig mer av verdiskapningen transporteres elektronisk. Flere offentlige tjenester når brukerne elektronisk, noe telemedi-

Ny union er skapt

En ny union er skapt mellom Norge og Sverige. Det er en digital union som skal løfte fram hele Nordkalotten som en framtidsregion i Europa. Den offisielle åpningen av det nye bredbåndsnettet gikk av stabelen på Bjørkliden 26. februar 2007. Det nye fiberbaserte bredbåndsnettet er 4 000 km langt og dekker alle kommuner i de to fylkene Troms og Norrbotten. Satsingen handler veldig mye om å gjøre regionen attraktiv, få folk til å bo her og styrke forutsetningene for regional utvikling. – Et viktig perspektiv i satsingen er å overbevise dagens "digitale" ungdom, om at Nordkalotten representerer framtidens digitale verden, uttaler fylkesråd for næring Irene Lange Nordahl. ■

Omstillingsarbeid gir gode resultater

Det så svart ut da tre store arbeidsplasser innen rekeindustrien i Lyngen og Skjervøy ble borte i løpet av kort tid. Over 200 ansatte var rammet av bedriftsnedleggelse i de to kommunene. Nå er optimismen tilbake og det arbeides på spreng for å etablere nye arbeidsplasser.



Omstilling handler om å utvikle det man har og finne på nytt med utgangspunkt i lokale og regionale fortrinn. Fiskeritradisjoner står sterkt i Nord-Troms, her representert ved småbåtflåten.

Foto: Tom Andersen

Troms fylkeskommune har bidratt med faglig støtte og finansiering for å få i gang omstillingsprosjekter i Skjervøy og i Ytre Lyngen. Samtidig ble det satt i gang straktiltak med informasjon, samarbeids/diskusjonsmøter, etablereropplæring, kartlegging av muligheter og behov, samt jobbsøkekurs.

Visjonen for prosjektet Innovasjon Ytre Lyngen er i løpet av de neste to årene å erstatte minst 50 % av arbeidsplassene som gikk tapt ved nedleggelse av rekeproduksjonen. Videre skal det innen en seks-års periode etableres flere arbeidsplasser enn det som er gått tapt. Ytre Lyngen skal framstå som et livskraftig og spennende samfunn. Ytre Lyngen er godt i gang med bedrifts- og næringsrettede prosjekter. Flere kvinnelige og unge gründere og bygdeutvikling er videre steg i prosjektet som allerede har bidratt til 23 nye arbeidsplasser.

En viktig del av omstillingen i Skjervøy kommune er å få i gang en prosess hvor ulike miljø og enkeltpersoner deltar i et forpliktende samarbeid. Rekefabrikken bygges om til lakseslakteri og flere lokale næringsaktører utvider sin aktivitet. Som del av omstillingsprogrammet skal det utarbeides en plan for videre utvikling i Skjervøy bestående av en strategisk del og et handlingsprogram. Det legges opp til økt kobling mellom næringsliv og FoU-institusjoner. ■

Partnerskap for naturbasert reiseliv i Kåfjord

Statskog SF og Troms fylkeskommune bidrar gjennom en partnerskapsavtale med 700 000 kroner til Gåivuona/Kåfjord kommunes prosjekt "Tilrettelegging for naturbasert reiseliv".

Gåivuona/Kåfjord kommune arbeider intensivt for reiselivsutvikling. Grunnlaget som reisemål er unikt, kommunen er et særegent område med hensyn til natur og kultur.

Vandring blir Gåivuona/Kåfjords første større aktivitetsprodukt og en viktig del av markedsføringen av kommunen. Kultur og kulturminner vil få et naturlig fokus og vil legge grunnlag for å kunne tilby turer med guide, kulturformidling, mat og matopplevelser noe som vil gi ytterligere muligheter for å dra et næringsmessig potensial ut av tilretteleggingsarbeidet. Prosjektet er en del av en større satsing knyttet mot Kommunal og regionaldepartementets nasjonale ordning for småsamfunn og kulturbasert næringsutvikling, der også fylkesrådet i Troms har prioritert prosjektet. ■



Ved Sabetjohk-fossen i Kåfjorddalen med juvet i bakgrunn. På bildet fra venstre: Prosjektleder Hilde Johnsen, ordfører i Kåfjord Bjørn Inge Mo, fylkesråd for næring Irene Lange Nordahl og Dagfinn Reiersen distriktsjef i Statskog Troms.

Foto: Jan R. Olsen

A:RT Gymsal i Harstad – Kultur som næring

Harstads gamle gymsal fra 1904 er blitt et kulturbygg med vakker arkitektur og et mangfoldig næringsliv innen kunst- og kulturnæringer. – A:RT Gymsal AS har forvandlet bygget til en arena for samlokalisering av kunstnere og kulturelle og kunnskapsintensive næringer i Harstad. Nyskaping og innovasjonsånd av beste merke, uttaler en begeistret fylkesråd for næring, Irene Lange Nordahl.

Den 103 år gamle gymsalen med sitt lokalhistoriske preg danner rammene for utviklingen av et ledende miljø innen kunst- og kulturnæringer i et internasjonalt perspektiv. I gymsalen er det nå 14 arbeidsplasser knyttet til skaping, forming, formidling og utstilling av produkter og tjenester. Blant virksomhetene finner man ulike kunstnere, et firma innenfor programmering og design, reklamebyrå, rådgivningstjenester, en journalist og et firma spesialisert på arrangementer rettet mot bedrifter. Mangfoldet av aktører representerer et klusterkonsept, der de frivillig bistår hverandre for å kunne tilby attraktive tjenester og produkter og mar-

kedsføre gymsalen som helhet. Intensjonen til A:RT Gymsal har hele tiden vært å ligge i forkant av utviklingen og etablere arbeidsplasser til de kunstbaserte og kreative næringene i regionen. Kvalitet og design er en del av foretakets identitet og gamle tradisjoner har blitt kombinert med moderne konstruksjoner og teknologi. Bygget har fått en moderne infrastruktur med optiske fiberkabler og trådløst bredbånd. I nybygget som er i harmonisk stil med byggets opprinnelige estetikk finnes et gjestatelier, en storsal til bruk for kulturelle utøvere og et kjøkken som skaper en møteplass for formell og uformell utveksling, dialog og nettverkskaping.

Samtidig som bygget er en utstilling i seg selv, vises den kunsten og kulturen regionen har å by på. A:RT Gymsal inngår som en naturlig og viktig del av Harstads kulturliv gjennom utstillinger, opples-



Grunder og energibunt Roanne O'Donnell. Foto: Trym Ivar Bergsmo

ninger, foredrag, konserter og lignende. Samtidig er målet å være arena for et godt internasjonalt nettverk og gjøre regionen attraktiv for kunst- og kulturbaserte næringsdrivende. A:RT Gymsal har mottatt støtte fra de næringsrettede utviklingsmidlene (RDA) som administreres av Troms fylkeskommune, og fra regionalt utviklingsprogram. ■

Se også egen sak side 39 kultur

Felles nordnorsk profilering på oljemessen i Stavanger (ONS) 2006

– Vårt mål om markedsføring og profilering av nordnorske bedrifter og kompetansemiljøer er bakgrunnen for at vi bidrar til at nordnorsk næringsliv, utdanningsinstitusjoner og myndigheter samles på fellesstanden "LOOK NORTH" under oljemessen i Stavanger, sier fylkesråd for næring Irene Lange Nordahl.

Gjennom sin rolle som regional utviklingsaktør tilrettela Troms fylkeskommune for at ca. 30 bedrifter, kommuner og organisasjoner fikk anledning til å vise frem sin petroleums- og miljøkompetanse sammen med deltakere fra Finnmark og Nordland på oljemessen i Stavanger, Offshore Northern Seas (ONS).

Satsingen på en nordnorsk fellesstand må betegnes som vellykket. Både oljehovedstaden i nord, Harstad, og Tromsø kommune lyktes med å være synlig blant 1 300 utstillere. Tromsø var en av ti stander på oljemessen som ble nominert til årets beste stand. Tilbakemeldingene fra deltakerne har vært positive og bedriftene ønsker en felles nordnorsk profilering under ONS i 2008. Olje- og energiminister Odd Roger Enoksen (Sp) besøkte også den nordnorske standen under oljemessen.

Det er sterkt økende interesse for utvikling av petroleum i nord. Hovedmålsettingen med nordnorsk deltakelse på oljemessen, har vært å vise frem den samlede oljekompetanse i landsdelen for resten av



verden. Dette arbeidet vil fortsatt ha stor prioritet frem mot og under ONS i 2008. ■

Petroleumsinteressen øker i nord, her er deler av Snøhvit anlegget på tur nord langs kysten. Foto: Statoil

Satsing på småsamfunn i Troms

Fylkesrådet ønsker å fremme god samfunnsutvikling i hele fylket. Småsamfunn som Dyrøy og Berg er en viktig del av denne satsingen.

En lærende kommune

I Dyrøy er det utviklet et spennende konsept med utgangspunkt i Dyrøy sin visjon om "Den lærende kommune". Dyrøy utviklingshus ble åpnet i 2006, et spennende konsept med tre bærende elementer; Dyrøyseminarsenter, et utviklingssted for utvikling av og i småsamfunn, en Næringshage som er en del av Senja næringshage og Arvid Hansen dokumentasjonssenter og bibliotek.

– Dyrøy har nok en gang vist at det "umulige e mulig" og realisert den store drømmen med et eget utviklingshus der ideer skal spire og gro, sa fylkesråd for næring Irene Lange Nordahl i sin

hilsningstale til Dyrøyseminaret. – Et utviklingshus der drømmer om å skape blir mulig, der ungdommen kan skape sin egen framtid og fylle huset med skaperkraft, fortsatte Lange Nordahl.

Berg utvikler

Berg kommune er godt eksempel på småsamfunn som ønsker å legge til rette for utvikling. Her har kommunen og næringslivet gått sammen om et større prosjekt for å utvikle nye arbeidsplasser, stanse fraflyttingen og skape et godt miljø i kommunen. Fylkesrådet har gitt dette prosjektet høyeste prioritet innen regjeringens nasjonale småsamfunnsordning. ■



Ordfører i Dyrøy, Rolf Espenes, kommunal og regionalminister Åslaug Haga og fylkesråd for næring Irene Lange Nordahl under åpningen av Utviklingshuset i Dyrøy. Foto: Kaja Baardsen

SAMFERDSEL



Foto: Liisa Koivulehto

Fylkesråd for samferdsel Synnøve Søndergaard

Samferdselsetaten har ansvaret for fylkesveier og kollektivtrafikken i Troms.

Etatsjef Bjørn Kavli

Samferdselsetaten hadde i 2006 ni årsverk og et driftsbudsjett på 399 millioner kroner. I tillegg hadde etaten 70 millioner kroner til investeringer.

Etatens hovedoppgaver er:

- drift av kollektivtrafikk med buss, båt og ferge
- utbygging og drift av 1 784 km fylkesveg
- skoleskysst for elever i grunnskolen og videregående skoler
- forvaltning av løyver for godstransport, turvogn, taxi og rutetransport
- tildeling av midler til trafikkikkerhetstiltak
- transporttjenesten for funksjonshemmede
- transportberedskap

Totalverdien av kollektivtilbudet fylkeskommunen driver i Troms var i 2006 på ca. 470 millioner kroner. Av dette utgjør ca. 220 millioner kroner godtgjørelse til operatørselskapene og ca. 250 millioner kroner er passasjerinntekter. I tillegg til dette kommer

midler til drift av passasjerterminaler/venterom på sentrale knutepunkt som Tromsø, Harstad, Finnsnes, Buktamoen og Skjervøy.

I 2006 brukte fylkeskommunen ca. 100 millioner kroner til vedlikehold av fylkesvegnettet og i tillegg ble det investert ca. 70 millioner kroner i ulike prosjekter.

Fylkeskommunens ansvar for å yte skoleskysst til elever i grunnskolen og de videregående skolene er den eneste av samferdselsetatens driftsoppgaver som er lovpålagt. I 2006 har fylkeskommunen gitt et skystilbud til ca. 11 000 elever i grunnskolen og ca. 4 000 elever i videregående skole.

Transporttjenesten for funksjonshemmede er en tilskuddsordning for personer som ikke kan benytte ordinær rutegående kollektivtrafikk. Ordningen har et årlig budsjett på ca. 10 millioner kroner som fordeles på 5 000 brukere. Hver enkelt bruker får en tildeling basert på bosted. Ved bruk av drosje betaler brukeren en egenandel som ca. tilsvarer bussbillett. ■

FYLKESVEGPROSJEKTER SOM HAR VÆRT UNDER BYGGING I 2006 INKLUDERER BLANT ANNET:

- Rassikring av Isbergan
- Rassikring på Arnøya
- Legging av fastdekke på følgende vegstrekninger:
 - Lysnes–Vangshamn
 - Seljelvnes–Flatvoll
 - Dåfjordvatnet–Mikkelvik
 - Sørvik–Årbostad
 - Laksfjord–Russevåg
- Oppgrusing av flere fylkesveger i Midt-Troms
- Utbedringer av Ritelva bru og Vågenga bru

Belønningsordningen for bedre kollektivtrafikk

– Fra og med 2006 ble Tromsø inkludert blant storbyene som kan søke midler fra Samferdselsdepartementets belønningsordning for bedre kollektivtransport og mindre bilbruk.



Synnøve Sønnergaard satser på kollektivtrafikken. Her planlegges bedre busstilbud i Tromsø. Foto: Maarit Markussen

For 2006 ble det søkt om tilsammen 10 millioner kroner fra belønningsordningen, og man fikk en tildeling på 5 millioner kroner.

Troms fylkeskommune som er ansvarlig for kollektivtrafikken i Tromsø, søkte på vegne av samarbeidet mellom Tromsø

kommune, Statens vegvesen og fylkeskommunen om midler fra belønningsordningen til syv tiltak i 2006. Total kostnadsramme for tiltakene, med kommunal og fylkeskommunal medfinansiering, var på 14,1 millioner kroner.

I og med at tildelingen ble mindre enn det ble søkt om, ble bare fem av tiltakene realisert. Disse tiltakene var:

- Styrket rutetilbud med "stive" rutetider og økt frekvens til Hamna, samt styrking av rute 20
- To 14,5 meters busser ble satt i trafikk for å øke kapasiteten
- Etablering av bussbom i Huldervegen
- Ferdigstilling av parkeringsplan for Tromsø
- Holdeplassoppgraderinger medførte at tilsammen 26 holde plasser ble oppgradert med nye leskur og utstyr for sanntids ruteinformasjon. ■

Reiseplanlegger på internett

Reiseplanleggeren på www.177troms.no gikk over på ny søkemotor og fikk utvidet funksjonalitet. Nå er det blant annet mulig å få fram:

- alle stoppesteder med rutetider og eventuelle merknader for den enkelte rutetur
- alle avganger fra en holdeplass (for den dato man har søkt på) ved å klikke på holdeplassnavnet.
- avganger neste dag

Reiseplanleggeren dekker rutenettet i Troms og Finnmark.



Foto: Maarit Markussen

Troms fylkeskommune bidrar hvert år med inntil 80 % støtte til prioriterte trafikksikkerhetsprosjekter i kommunene i fylket. Av større prosjekter som har fått støtte kan nevnes gang- og sykkelveg Lilleskånland og ny bussoppstillingsplass ved Fredly barneskole. Det ble også gitt støtte til veglysprosjekter i Salangen, Målselv, Lyngen og Tranøy.

Trafikksikkerhet

Trafikksikkerhetsprisen for 2006 ble tildelt Oddvar Bremseth og Kyrre Torbergesen som fra 1991 har kjørt forestillingen "Ikke tøft å være død" for 10.-klassinger i Troms. I tillegg har de besøkt de fleste militærforlegningene i Troms. Sammen er de et flott team som gjennom mer enn 15 år har gjort en solid innsats for trafikksikkerheten i Troms.

"Trygt hjem for 50-lapp"

"Trygt hjem for 50-lapp" er rettet mot ungdom for å forebygge trafikkulykker i forbindelse med hjemtransporter fra kveldsarrangementer. Tilbudet var i begynnelsen av året tilgjengelig i deler av kommunene Harstad, Lenvik og Målselv, og ble i oktober utvidet med deler av Skjervøy, Nordreisa og Lyngen kommuner etter ønske fra ungdommene.

Tromsøpakke 2

Som en del av Tromsøpakke 2 ble ekspressbusstilbudet mellom Kvaløya og sentrum/UNN/UiT styrket med en ekstra avgang om morgenen på hver av rutene 41 og 43.

Dette var også et ledd i å legge tilrette for en bedre trafikkavvikling, mens Langnestunnelen er stengt for oppgradering.

Sommerfergene

I 2006 bevilget RDA-styret i Troms 2,8 millioner kroner til fylkeskommunen slik at man kunne overta de to fergeleiene på Brensholmen og Botnhamn. Fergeleiene ble etter overtakelsen overført til Statens vegvesen i og med at fergesambandet Brensholmen–Botnhamn er et riksvegsamband. Det ble også bevilget til sammen 4 millioner kroner til drift av Senjafergene dette året. Bevilgningen var et spleiselag mellom Nordland, Troms og kommuner i Sør-Troms samt Andøya kommune.

De to fergeforbindelsene Gryllefjord–Andenes og Botnhamn–Brensholmen er svært viktige i arbeidet med å få etablert Nasjonal Turistveg på Senja. Fergeforbindelsen over Malangen har også stor næringsmessig betydning i og med at den forkorter strek-

ningen Senja–Tromsø med ca. 13 mil.

Forsøk med pendlerbuss fra Balsfjord til Tromsø

Den 30. oktober startet et prøveprosjekt med pendlerbuss fra Storsteinnes i Balsfjord til Tromsø. Bussen har seks holdeplasser med privatbilparkering på strekningen. Første tur var det fem personer som reiste. Ved årsskiftet var antallet i snitt tolv reisende. Prosjektet evalueres i juni 2007.

Kollektivgrupper

Det er kollektivgrupper i Harstad, Finnsnes og Tromsø, som arbeider for bedre løsninger for kollektivtrafikken i disse byene. Gruppene er etablert av kommunen med representanter fra Statens vegvesen, fylkeskommunen og trafikkseksjonene. ■



Foto: Maarit Markussen

Ny passasjer-terminal

Fredag 24. mars 2006 ble en merkedag for kollektivtrafikken i Troms. Fylkesråd for miljø og samferdsel Mariam Rapp sto for den offisielle åpningen av den nye passasjerterminalen på Finnsnes.



Terminalen under oppføring. Foto: Kjell Olav Olaussen



Foto: Gunnar Davidsson

I sin åpningstale takket fylkesråden arkitekt A3 og entreprenør, Nor-Team AS, for flott jobb, og gratulerte fylkeskommunen, Finnsnes og Lenvik kommune med nybygget. Ragnar Olsen,

visekunstneren med røtter på Finnsnes, sto for det kunstneriske innslaget under åpningen. Det er åpnet kafé i terminalen, og terminalen omtales nå ofte som "Det lille kulturhus". ■

Prosjektet Northern Maritime Corridor (NMC)



Prosjektet Northern Maritime Corridor (NMC) er et omfattende interreg prosjekt, med partnere fra ulike fylker/regioner, havner og transportselskap i Europa og NV-Russland. Andre regionale partner er Vest-Flandern (Belgia), Aberdeenshire (Skottland) og Humberside (England). Norske

fylkeskommuner som er med er Rogaland, Møre- og Romsdal, Vest-Agder og Finnmark.

Gods fra veg til båt

Godstransport på veg er et stadig økende problem i forhold til klima/miljø og trafikkulykker. NMC jobber på ulike måter for å tilrettelegge og påvirke myndigheter, selskaper og havner for en økende andel godstransport på båt. Ved siden av fordelaktig effekt på miljø/klima og trafikkikkerhet, vil det bidra til økonomiske gevinster, i form av effektivisering av alle transportnettverk og økt næringsutvikling for havn- og kystregioner.

I 2006 tok Troms ansvaret for å koordinere en arbeidspakke i NMC (WPF) som fokuserer på

petroleumsrelatert transport, og samarbeid med russiske aktører. Målet med samarbeidet er etablering av maritime godsruter mellom EU/Storbritannia og Norge/Russland. Dette involverer økt frekvens og godsvolum, samt samarbeid mellom aktører.

Viktigste aktiviteter i 2006:

- Workshop i St. Peterburg. Temaet var transportutfordringer knyttet til Petroleumsutvikling i Barentsregionen. 100 deltakere fra EU, Norge og Russland
- Etablering av et underprosjekt (Barents sea intermodal services (BASIS)), som jobber aktivt for etablering av konkurransedyktige transportalternativer for gods til og fra Barentsregionen

ØKONOMI OG ADMINISTRASJON

Bygg- og eiendomssenteret



Fylkesråd for økonomi og administrasjon Fylkesrådsleder Paul Dahlø (Ap)

Økonomi- og administrasjonsetaten har ansvar for en helhetlig forvaltning innen økonomi, personal, IT, informasjon, bygg- og eiendomsforvaltning, jus og kontoradministrative ressurser.

Etatsjef Jan Inge Hille

Foto: Liisa Koivulehto

Etaten er organisert i seks senter/avdelinger samt advokatkontor og ledes fra 2007 av administrasjonssjef. Sentrene representerer på sine områder den nødvendige spisskompetanse innen den fylkeskommunale administrative forvaltning og styrker etatenes administrasjon ut fra behov og kompetanse. Etat for økonomi og administrasjon har i 2006 ca. 100 ansatte og et nettobudsjett på 102 millioner kroner.

I tillegg har etaten ansvar for:

- Bygningsmasse per 01. januar 2006 på til sammen 246 000 kvm I bygningsmassen inngår skolebygg, adm. bygg, idrettshaller, tannklinikker, døvblindesenter, boliger og barnehage
- Salg av eiendom og bygninger samt tomteparseller
- Nybygg-virksomhet på Breivika videregående og TANN (nybygg for tannlegeutdanning/kompetansesenter i Tromsø)

Eiendomssalg for 39 millioner kroner

Troms fylkeskommune gjennomførte i 2006 salg av fylkeskommunale boliger, gamle Breivang videregående skole og noen tomteparseller for til sammen 39 millioner kroner. Salgene ble gjennomført som en oppfølging av fylkestingets vedtak om salg av boligeiendommer for til sammen 73,3 millioner kroner i 2005–2007.

Skolebygg

Fylkestinget har vedtatt at Tromsø maritime skole skal legges ut for salg på det åpne marked. Eiendommen lå ute for salg i perioden august til desember uten at det kom inn bud i nærheten av takst. I fylkestinget i desember 2006 ble saken endret slik at deler av bygget skal beholdes som videregående skole for ca. 500 elever og deler kan eventuelt selges. Det er etablert et samarbeid med SpareBank 1 Nord-Norge og eiendomsselskapet Pellerin AS om å utvikle eiendommen som videregående skole og "næringshage".

Breivika videregående skole har blitt utbygd og ombygd betydelig de siste år. Skolen er blitt utbygd med 8 000 m² og 4 000 m² er blitt ombygd. Totalkostnaden for prosjektet er på vel 250 millioner kroner, og er et av de største byggeprosjektene som Troms fylkeskommune har gjennomført.



Høsten 2006 ble siste del av utbyggingen tatt i bruk, omkring 4 000 m². Det var helse og sosial samt media og kommunikasjon som fikk nye undervisningslokaler. Året før, høsten 2005 tok skolen i bruk lokaler for hotell- og næringsmiddelfag.

Fokus på miljø

Fylkesrådet satser på fornybar energi. Byggeprosjektene som er gjennomført i regi av Troms fylkeskommune de siste årene har vannbåren varme.

Av prosjekter kan nevnes Breivika og Breivang videregående skoler, Trafikk-terminalen på Finnsnes og sist den nye tannklinikken på Andslimoen. Bygg med vannbåren varme kan direkte benytte andre oppvarmingskilder enn elektrisitet, som eksempel bioenergi fra flis og pellets eller varmepumper. For å legge forholdene best mulig til rette for bruk av alternativ fornybar energi, blir det ofte valgt lavtemperaturanlegg som gulvvarme.

Tilrettelegging for fjernvarme skjer i alle nybygg og ved ombygginger der hvor fjernvarmenett er etablert eller planlagt.

Energioppfølging, energiledelse

Troms fylkeskommune har godt etablerte rutiner for energioppfølging og rapportering av energibruk, dvs. energioppfølgingsystem (EOS). Det foretas ukentlige registreringer av energibruk som måles mot byggets referansetall. Avvik vil raskt kunne avdekkes og tiltak iverksettes. ■

Arbeidsgiverpolitikk

Troms fylkeskommune er en stor og seriøs arbeidsgiver med en aktiv arbeidsgiverpolitikk. Fylkesrådet vil gjennom sin arbeidsgiverpolitikk bidra til at fylkeskommunen oppleves som en god og rettferdig arbeidsplass. Med medbestemmelse og gode relasjoner til fagforeninger og verneombud, skal fylkeskommunen være en attraktiv arbeidsgiver.

Det er satset på å utvikle gode ledere i fylkeskommunen både gjennom kompetanseheving, lederevalueringer og arbeidsmiljøkartlegginger. Det legges stor vekt på å utvikle en god relasjon mellom leder og medarbeider.

Seniorene er også satt på dagsorden. Seniorene utgjør ei stor gruppe av våre medarbeidere. De kan mye, i kraft av å ha erfart mye. De er viktige for fylkeskommunen. De seniorpolitiske retningslinjene som ble vedtatt i 2006 er rammeverket for seniorpolitikken. Innenfor dette skal lederne velge virkemidler for å iverksette lokale tiltak. Det har vært arrangert en konferanse som forbereder de av våre seniorer som er eldst på overgangen til pensjonisttilværelsen. Seniorpolitikken er allerede satt i verk på flere arbeidsplasser med gode resultater.

Gjennomsnittsalder

Troms fylkeskommune har 1 605 årsverk i 2006, der gjennomsnittsalderen er 49 år. Ca. 1/3 av de ansatte er i aldersgruppen 50–59 år og det utgjør 37,6 % av de

tilsatte. Gjennomsnittsalderen for lærerne i landet som helhet er 49 år, og også for Troms fylkeskommune.

Aldersfordeling viser at vi i 2006 hadde 429 personer mellom 58–65 år. Disse kommer inn under Retningslinjene for seniorpolitikken.

Arbeidsmiljø

Oversikt over ansatte i TF 2006

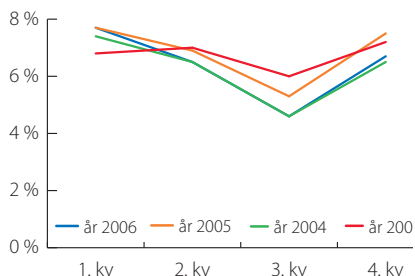
Aldersgruppe	Antall personer	Gj. alder	Årsverk	Prosent
–20	3	19	1,5	0,09
20–29	90	25	54,9	3,40
30–35	329	35	264,1	16,40
40–49	506	45	423,9	26,40
50–59	687	55	603,9	37,60
60–69	308	62	255,9	15,90
70–	4	72	0,9	0,05
Total	1 927	49	1 605,2	

Fokus på arbeidsmiljø

Totalfraværet for Troms fylkeskommune for hele 2006 utgjør 6,9 % mot 6,8 % i 2005, en økning på 1,4 %. Korttidsfraværet for 2006 utgjør 1,6 % mot 1,7 % i 2005, en nedgang på 5,8 %. Langtidsfraværet for 2006 viser 6,9 % mot 5,1 % i 2005, en økning på 26 %.

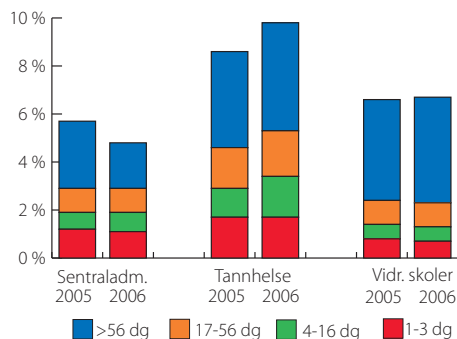
Det er nedgang i langtidsfraværet i sentraladministrasjonen, en økning både i korttids- og langtidsfraværet i tannhelse og relativt høyt langtidsfravær i skolesektoren.

Sykefraværsutvikling 2003–2006



Sykefravær fordelt på alder viser at seniorer har høyere fravær enn gjennomsnittet, at det er høyest blant kvinnelige seniorer og at det er økning i fraværet for kvinner over 60 fra 2005 til 2006.

Sykefraværstatistikk 2005 og 2006



INKLUDERENDE ARBEIDSLIV (IA)

Gjennomsnittsalderen hos de vel 65 ansatte ved Heggen videregående skole i Harstad er 53 år. Høy alder til tross; sykefraværet er på lave 3,4 %. De ansatte selv tror årsaken ligger i gjensidig fleksibilitet og respekt, og masse humor. Kommunenes Sentralforbund kåret skolen til månedens IA-virkosomhet i mai 2006.

Det første som møter elever og lærere som kommer til Heggen videregående skole, er en deilig salatbar i den lyse og åpne kantina. Sjokolade og brus er kastet ut og erstattet med frukt, salat og vannbeholder. Til elevenes glede. ■



"Vi er et folkehelsefyrtårn", sier en fornøyd rektor ved Heggen videregående skole, Ole-Martin Linaker. Foto: Signy Svendsen

Informasjonssenteret

Økt digitalisering av tjenester

IT-senteret har bidratt med å gjennomføre fylkeskommunens IKT-strategi "Det Digit@le Troms 2007" i samarbeid med etatene. Fokus har vært rettet mot infrastruktur og digitalisering av administrative tjenester, tannhelsesystemer og kunnskapsforvaltning. Samtlige fylkeskommunale enheter er tilknyttet sentraladministrasjonen med høyhastighetsnett og dette har bidratt til bedre samhandling innenfor data, telefoni og videokonferanser. ■

Satser på fysisk aktivitet på arbeidsplassene

Fylkesrådet i Troms avsatte i 2006 170 000 kroner til et prosjekt for fysisk aktivitet over en periode på ett år. Hensikten med prosjektet har vært å øke den fysiske aktiviteten på den enkelte arbeidsplass, og å forbedre nærværsfaktorene. I tillegg har intensjonen vært at tiltaket skulle innvirke positivt på sykefraværet, og bidra til et godt psykososialt arbeidsmiljø.

Kvaløya videregående skole i Tromsø er en av prosjektdeltakerne. Skolen har blant annet innført en times fysisk aktivitet i arbeidstiden for det pedagogiske personalet. Her kan de ansatte trene og være fysisk aktive sammen med kolleger, samtidig som de får økt motivasjon til å trene også utenfor arbeidsplassen.

Prosjektmidlene har blant annet bidratt til å kjøpe inn treningsutstyr, pulsklokker

og skrittellere, treningsrommet på skolen er rustet opp, og det tilbys treningsprogram etter behov. Det legges også opp til aktiviteter ute, og planleggingsdagene har også fokus på fysisk aktivitet.

Ennå gjenstår det å trekke konklusjoner i forhold til sykefravær og arbeidsmiljø, men tilbakemeldingen fra ansatte er at dette er gøy. ■



En times høypulstrening er over. Slitne, men glade ansatte i Fylkeshuset, fra v.: Trine Hennig, Åse Flydal, Rita Tapper, Eva Turid Ranheim, Bjørg Bertheussen og instruktøren Karen Anne Løkken, som er fysioterapeut ved Elisabethsenteret.
Foto: Klara Johansen



Foto: Maarit Markussen

Informasjonssenteret har ansvaret for fylkeskommunens eksterne og interne informasjon, blant annet fylkeskommunens hjemmeside på internett, www.tromsfylke.no. I 2006 ble det laget en kort informasjonsfilm om Troms, som også ble lagt ut på vår hjemmeside. Filmen som TV-Tromsø har produsert, vant høsten 2006 "Kanalgullet" i lokal-tv-bransjens svar på Oscar.

'Kanalgull' til informasjonsfilm

Fylkesrådet er kjempefornøyd med resultatet, og syns virkelig at fylkeskommunen har fått valuta for pengene som er lagt i produksjonen.

I følge juryen stod filmen som en soleklar ener blant årets innsendte arbeider. "Filmen har som oppgave å gjøre Nord-Norgesreklame, en

oppgave vi er sikre på at den har løst til fulle", sier juryen videre.

Hele filmen er laget av unge lokale krefter. Det er Torkel Riise Svenson og Terje Andre Nymark som har produsert denne filmen, som viser litt av det store mangfoldet i fylket vårt. Musikken er komponert av Gaute Barlindhaug. ■

Informasjonssenteret

ØKONOMI I 2006

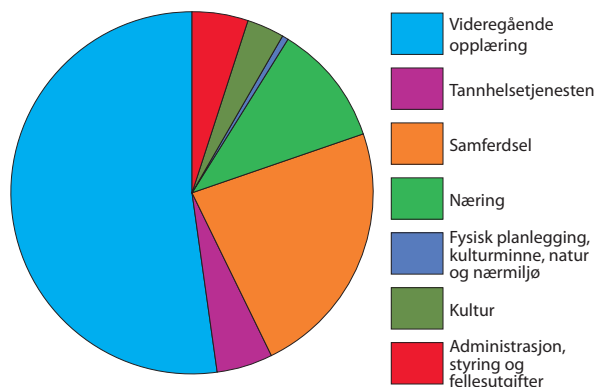
Overordnet mål for økonomiforvaltningen

Fylkeskommunens økonomiforvaltning skal bidra til å skape og bevare tilliten til at fylkeskommunens virksomhet foregår på en korrekt og hederlig måte, og at fylkeskommunens verdier og ressurser forvaltes på en effektiv og betryggende måte.

Overskudd i 2006

Regnskapet for 2006 ble avsluttet med et overskudd i driftsregnskapet på 25,6 millioner kroner. Beløpet kan disponeres i budsjett/regnskap 2007. I 2005 var det et underskudd på 16,1 millioner kroner.

Figur 1: Netto driftsutgifter 2006 for Troms fylkeskommune – andel per sektor

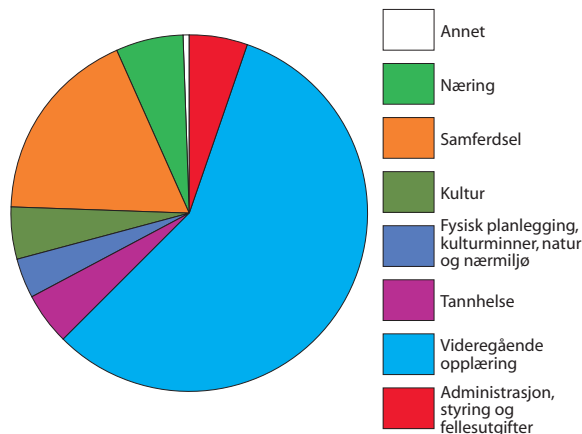


Netto driftsutgifter – andel per sektor

Videregående opplæring og samferdsel er de desidert største sektorene finansiert av fylkeskommunens frie inntekter (skatt og rammetilskudd). Disse utgjør til sammen over 75 % av netto budsjettet til Troms fylkeskommune.

Sektorene kultur og plan- og næring finansieres i stor grad av øremerkede statstilskudd utenom de frie inntektene. Dette framkommer ikke av figur 1 som viser netto driftsutgifter i 2006 – andel per sektor. Figur 2 viser brutto driftsutgifter 2006 per sektor for alle fylkeskommuner i Norge, unntatt Oslo.

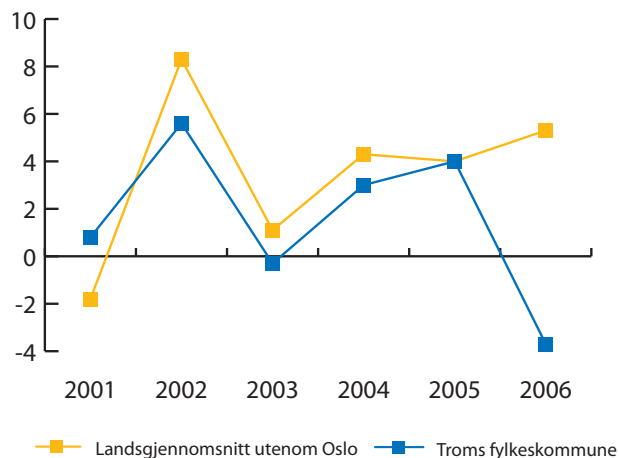
Figur 2: Brutto driftsutgifter 2006 – alle fylkeskommuner utenom Oslo



Negativt netto driftsresultat

Troms fylkeskommune hadde i 2006 et negativt netto driftsresultat på 83,5 millioner kroner. Det tilsvarer -3,7 % av brutto driftsinntekter. Tilsvarende tall for 2005 var positivt netto driftsresultat på 79,8 millioner kroner. Det tilsvarte 4,2 % av brutto driftsinntekt, jf. tabell 1 – driftsregnskap 2006. Landsgjennomsnittet for fylkeskommunene, utenom Oslo, viser et positivt netto driftsresultat på 5,3 % av inntektene, jf. figur 3.

Figur 3: Netto driftsresultat i prosent av brutto driftsinntekter



Netto driftsresultat viser driftsresultat etter at renter og avdrag er betalt, og er et uttrykk for hva fylkeskommunen sitter igjen med til avsetninger og investeringer. Netto driftsresultat er dermed en sentral størrelse når det gjelder å bedømme den "økonomiske helsetilstand" eller handlefrihet til fylkeskommunen.

Tabell 1: Driftsregnskap 2006 – Troms fylkeskommune

DRIFTSREGNSKAP 2006

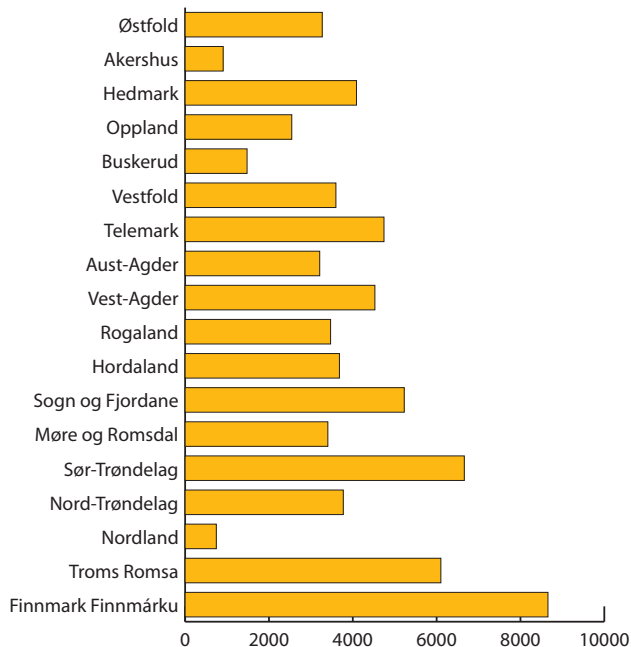
DRIFTSINNTEKTER	2006	2005
Brukerbetalinger, andre salgs- og leieinntekter	-100 616 601	-99 053 226
Overføringer med krav til motytelser	-279 957 088	-263 124 725
Rammetilskudd fra staten	-858 979 879	-781 687 979
Andre statlige overføringer	-502 302 334	-319 311 994
Andre overføringer	-1 315 463	-2 486 178
Skatt på inntekt og formue	-552 982 556	-512 220 203
SUM	-2 296 153 921	-1 977 884 306
DRIFTSUTGIFTER		
Lønn og sosiale utgifter	860 767 112	838 642 638
Kjøp som inngår i kommunal prod.	421 972 950	393 773 108
Kjøp som erstatter egen prod.	333 226 527	335 595 943
Overføringer	778 255 360	360 973 521
Avskrivninger	85 266 680	86 462 505
Fordelte utgifter	-997 630	-3 601 431
SUM	2 478 490 998	2 011 846 285
BRUTTO DRIFTSRESULTAT	182 337 077	33 961 979
EKSTERNE FINANSIERINGSTRANSAKSJONER		
Finansinntekter (utbytte og renteinntekter)	-75 745 235	-81 872 010
Finansutgifter (rente- og avdragsutgifter)	62 141 983	54 552 959
SUM	-13 603 252	-27 319 051
Motpost avskrivninger	-85 266 680	-86 462 505
NETTO DRIFTSRESULTAT	83 467 145	-79 819 577
AVSETNINGER		
Bruk av tidligere års regnskapsmessige mindreforbruk		
Bruk av disposisjonsfond	-2 306 128,87	-2 608 420,12
Bruk av bundne fond	-166 356 877,33	-15 087 099,66
Bruk av likviditetsreserve	0,00	-12 621 443,07
SUM	-168 663 006,20	-30 316 962,85
Overført til investeringsregnskapet	39 135 877,16	10 517 936,96
Avsetninger disposisjonsfond	2 023 527,00	7 043 406,88
Avsetninger til bundne ford	18 442 583,46	92 575 195,93
SUM	59 601 987,62	110 136 539,77
Regnskapsmessig merforbruk/mindreforbruk	-25 593 873,27	0,00

Kommunesektorens frie inntekter består av skatt på inntekt og formue og rammetilskudd fra staten. Skatteinntektene til Troms fylkeskommune økte med 7,96 % i 2006 (nominell økning). Troms fylkeskommune har lavere skatteinngang per innbygger enn landsgjennomsnittet, og mottar derfor et inntektsutjevnenende tilskudd. Dette utgjorde 77,8 millioner kroner for 2006 og inngår i rammetilskuddet.

Økning i lånegjelden

Samlet brutto lånegjeld ved utgangen av 2006 utgjorde 1 046,2 millioner kroner. Det er en økning på 275,4 millioner kroner fra 2005. De største låneopptakene gjelder tannhelsebygget i Breivika. Figur 4 viser at Finnmark og Sør-Trøndelag har større netto lånegjeld i kroner per innbygger enn Troms.

Figur 4: Netto lånegjeld 2006 i kroner per innbygger



Aksjeutbytte

Aksjer og andeler er bokført med 394,6 millioner kroner per 31. desember 06. Fylkeskommunens aksjepost i Troms Kraft AS alene er bokført med 300 millioner kroner. Troms Kraft AS utbetalte 60 millioner kroner i utbytte til Troms fylkeskommune både i 2003, 2004, 2005 og nå i 2006. I tillegg mottok fylkeskommunen 1,7 millioner kroner i utbytte fra Nord-Troms Kraftlag i 2006 på bakgrunn av regnskapsåret 2005. I 2005 fikk fylkeskommunen for øvrig utbetalt ekstraordinært utbytte for 2005 fra Nord-Troms Kraftlag på 6,6 millioner kroner.

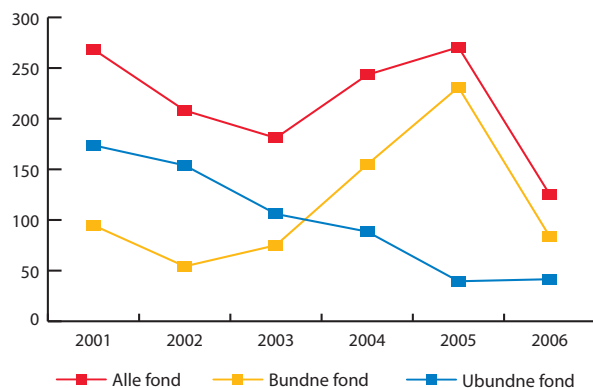
Tabell 2: Balanse 2006 – Troms fylkeskommune

EIENDELER	2006	2005
(A) ANLEGGSMIDLER		
Faste eiendommer og anlegg	2 197 136 485	1 921 402 963
Utstyr, maskiner og transportmidler	44 682 376	43 158 738
Utlån	19 737 369	34 295 841
Aksjer og andeler	394 621 377	405 774 637
Pensjonsmidler	1 434 138 336	1 296 221 638
SUM	4 090 315 943	3 700 853 817
(B) ØMLØPSMIDLER		
Kortsiktige fordringer	167 726 776	100 715 945
Premieavvik	62 803 353	43 874 394
Obligasjoner	4 000	4 000
Kasse, bankinnskudd	566 468 987	343 497 169
SUM	797 003 116	488 091 507
SUM EIENDELER (A + B)	4 887 319 059	4 188 945 324
EGENKAPITAL OG GJELD		
(C) EGENKAPITAL		
Disposisjonsfond	-9 681 618	-14 518 042
Bundne driftsfond	-82 668 171	-230 582 465
Ubundne investeringsfond	-204 031	-23 691 462
Bundne investeringsfond	-77 280	-444 507
Regnskapsmessig mindreforbruk	-25 660 739	0
Regnskapsmessig merforbruk	477 102	0
Udekket i investeringsregnskapet	34 470 829	25 627 005
Likviditetsreserve	71 706 876	71 706 876
Kapitalkonto	-1 456 082 684	-1 418 687 905
SUM	-1 467 719 715	-1 590 590 500
(D) GJELD		
Pensjonsforpliktelse	-1 662 796 172	-1 527 197 934
Andre lån	-1 046 188 430	-770 817 697
Sum langsiktig gjeld	-2 708 984 602	-2 298 015 631
Annen kortsiktig gjeld	-700 989 922	-286 392 846
Premieavvik	-9 624 819	-13 946 347
Sum kortsiktig gjeld	-710 614 741	-300 339 193
SUM	-3 419 599 343	-2 598 354 824
SUM EGENKAPITAL OG GJELD (C + D)	-4 887 319 059	-4 188 945 324
Ubrukte lånemidler	85 226 694	26 325 070
Andre memoriakonti	1 844 121	2 344 121
Motkonto for memoriakontiene	-87 070 815	-28 669 191

Redusert fondsbeholdning

Ved utgangen av 2006 utgjorde den ubundne fondsbeholdningen, dvs. disposisjonsfond og ubundne investeringsfond, jf. tabell 2, 9,9 millioner kroner, en reduksjon på 28,3 millioner kroner fra 2005. De bundne drifts- og investeringsfondene utgjorde 82,7 millioner kroner, en reduksjon på 148,3 millioner kroner fra 2005. Sum alle fond ved utgangen av 2006 utgjorde 92,6 millioner kroner. Dette er en reduksjon på 176,6 millioner kroner sammenlignet med 2005.

Figur 5: Fondsbeholdning fom 2001 - Troms fylkeskommune (i mill kroner)



Betydelige investeringer innenfor tannhelsesektoren

I 2006 utgjorde brutto investeringsutgifter for Troms fylkeskommune omtrent 366,6 millioner kroner. Av investeringene i 2006 gikk omtrent 43 % til tannhelse- og 28 % til samferdselsektoren. Utdanningssektorens andel var omtrent 23 %.

Innenfor tannhelsesektoren påløp det i 2006 bygge- og anleggsutgifter tilsvarende 158,6 millioner kroner i forbindelse med Tannhelsebygget i Breivika i Tromsø (Tannlegeutdanningen i Nord-Norge), mens det ble utgiftsført 0,5 millioner kroner i tilknytning til utbyggingsoppstart av Målselv Tannklinik. I tillegg medgikk det bygge- og anleggsutgifter på en million kroner i forbindelse med utstyrskjøp til Tannhelsetjenestens kompetansesenter for Nord-Norge (TkNN).

Innenfor samferdselsektoren ble det kjøpt utstyr for 13,5 millioner kroner til elektronisk billettering, og 3,9 millioner kroner er medgått til rassikring Arnøya og 35,2 millioner kroner til rassikring Isbergan. I tillegg er det i 2006 medgått investeringsutgifter til blant annet:

- Opprusting fylkesveiplan 2004–2007: 22 millioner kroner
- Ekstra opprustning fylkesveier 2006–2007: 19,9 millioner kroner
- Fylkesveibruer, flomreparasjon: 3,5 millioner kroner
- Dekklegging fylkesvei 271 Vangshamn–Lysnes: 1,1 millioner kroner
- Ekstra opprusting gjenstående fra fylkesveiplan 2000–2003: 0,2 millioner kroner

Innenfor utdanningssektoren utgjorde bygge- og anleggsutgiftene blant annet 51,3 millioner kroner for Breivika og 17,8 millioner kroner for Breivang videregående skole. Utbyggingsprosjektene til begge disse Tromsø-skolene ble ferdigstilt i løpet av året.

Tabell 3: Investeringsregnskap 2006 - Troms fylkeskommune

INVESTERINGSINNTEKTER	2006	2005
Salg av driftsmidler og fast eiendom	-36 325 227	-54 799 912
Overføringer med krav til motytelse	-3 512 036	-7 533 678
Statlige,- og andre overføringer	0	0
Renteinntekter, utbytte og eieruttak		0
SUM INVESTERINGSINNTEKTER	-39 837 263	-62 333 590
INVESTERINGSUTGIFTER		
Lønn og sosiale utgifter	62 296	142 604
Kjøp som inngår i kommunal produksjon	296 352 473	206 669 873
Kjøp som erstatter kom. egenproduksjon		
Overføringer	57 224 117	46 303 687
Renteutgifter, prov. og andre finansutg.	34654	2 090
SUM INVESTERINGSUTGIFTER	353 673 540	253 118 254
FINANSUTGIFTER		
Avdragsutgifter	0	139 998 960
Utlån	2 146 065	4 969 537
Kjøp av aksjer og andeler	12 913 525	18 066 732
Avsatt til ubundne investeringsfond	0	55 262 550
Avsetninger til bundne fond		0
Avsetninger til likviditetsreserve	0	4 771 648
SUM FINANSSTRANSAKSJONER	15 059 590	223 069 427
FINANSIERINGSBEHOV	328 895 867	413 854 092
FINANSIERING		
Bruk av lån	-242 833 625	-227 033 680
Mottatte avdrag på utlån	-2 997 037	-774 367
Salg av aksjer og andeler	-6 285 580	-8 713 400
Overføringer fra driftsregnskapet	-39 135 877	-10 517 937
Bruk av disposisjonsfond	-4 741 236	-3 868 520
Bruk av ubundne investeringsfond	-3 185 967	-105 695 127
Bruk av bundne fond	-367 227	-895 500
Bruk av likviditetsreserve	0	-30 728 557
SUM FINANSIERING	-299 546 549	-388 227 087
Udekket/udisponert	29 349 318	25 627 005

I tillegg medgikk det i 2006 bygge- og anleggsutgifter for følgende fylkeskommunale fellesprosjekter i de videregående skoler:

- Nettverkselektronikk IT: 6,7 millioner kroner.
- Felles skolenett IT: 1,8 millioner kroner. ■



Fylkesvåpenet er uttrykk for det kommunale selvstyre, og brukes som kjennetegn for fylkeskommunens virksomheter. Troms våpen er en griff i gull på rød bunn. Griffen er et fabeldyr, halvt løve og halvt ørn. Dette ble i gamle tider brukt som merke av Bjarkøyætten, som på 1200- og 1300-tallet var blant Norges rikeste og mektigste slekter. Baron Bjarne Erlingsøn av Bjarkøy, som døde i 1313, førte griff som våpen. Hans godsområder omfattet sannsynligvis store deler av det som i dag er Troms fylke, derfor ble hans våpen foreslått som fylkesvåpen. Griffen symboliserer ørnens mot og løvens styrke.



Hestehovene bader seg i sol ved fiskejellen "Elsa" på Langnes i Tromsø. Foto Bjørnar G. Hansen



TROMS fylkeskommune

ROMSSA fylkkasuohkan



Vil du ha denne årsrapporten på samisk?

Du kan bestille den ved å ringe til Troms fylkeskommune tlf 77 78 80 00, du finner den også på våre nettsider www.tromsfylke.no i venstre meny under publikasjoner/rapporter

Háliidat go don dán jahkedieđáhusa sámegillii?

Don sáhtat dingot dan Romssa fylkkasuohkanis telefovnnas 77 78 80 00, don gávnnat maiddái dán mín neahttasiidduin www.tromsfylke.no gurut bealde almmuhusaid/raporttaid vuolde.

Troms fylkeskommune
Romssa fylkkasuohkan
Fylkeshuset
Postboks 6600
9296 Tormsø
Tel. +47 77 78 80 00
Fax +47 77 78 80 01
www.tromsfylke.no