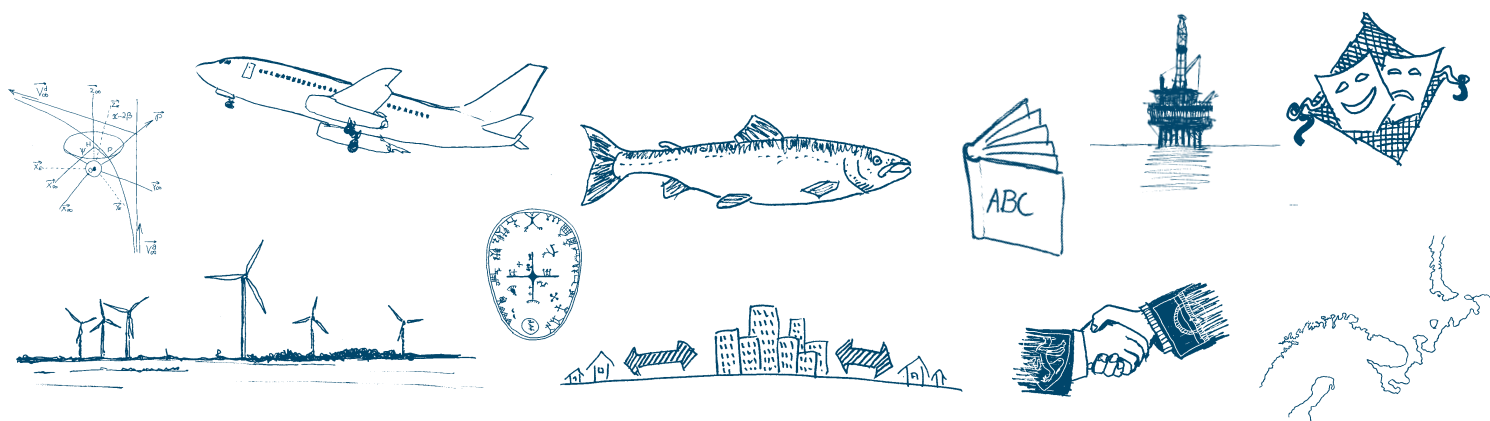




Troms fylkeskommune

Kompetansesamfunnet Troms



Fylkesplan for 2004-2007

KOMPETANSESAMFUNNET TROMS – Fylkesplan for 2004-2007

Utgiver:

Troms fylkeskommune, Regional utviklingsetat, 9296 Tromsø
Telefon 77 78 80 00. Telefaks 77 78 80 01.

e-post: plan@troms-f.kommune.no

Internett: <http://www.troms-f.kommune.no/>

Grafisk produksjon: Lundblad Media AS, Tromsø

Illustrasjoner: Lundblad Media AS, Tromsø

Fylkesplanen er trykket på miljøvennlig papir.

INNHOLD

1 INNLEDNING	5
1.1 FORORD	5
1.2 FYLKESKOMMUNENES ROLLE, PARTNERSKAPSARBEID OG SAMARBEIDSAVTALER	6
1.3 FYLKESTINGETS VEDTAK	6
1.4 VISJON	6
1.5 OVERORDNA MÅL	7
1.6 ENDRINGER I BEFOLKNINGS- OG SYSSELSETTINGSSTRUKTUR	7
2 SENTERSTRATEGI	10
3 HOVEDTEMA 1: KOMPETANSE	12
3.1 KOMPETANSEVISJON	12
3.2 FOU-INNSATS I TROMS	12
3.3 HØYERE UTDANNING	12
3.4 FORUTSETNINGER FOR REGIONALT FORANKRET KOMPETANSEUTVIKLING	13
3.5 VIDEREGÅENDE OPPLÆRING – UTFORDRINGER MHT ARBEIDSMARKEDSUTVIKLING	14
3.5.1 Arbeidsmarkedsutvikling og arbeidskraftsbehov	14
4 HOVEDTEMA 2: NÆRINGSUTVIKLING	16
4.1 GENERELLE RAMMEBETINGELSER OG VIRKEMIDLER RETTET MOT NÆRINGSLIVET	16
4.1.1 Den nasjonale pengepolitikken og næringslivet i Troms	16
4.1.2 Internasjonale rammevilkår og samarbeidstiltak	16
4.1.3 Generelle virkemidler for næringslivet i Troms	17
4.2 LANDBRUK	18
4.3 FISKERI- OG HAVBRUK	19
4.3.1 Fiskeressursene	19
4.3.2 Fiskeflåten	19
4.3.3 Fiskeindustri	20
4.3.4 Oppdrett	20
4.4 KOMBINASJONSNERINGER	21
4.5 PETROLEUM	21
4.6 ØVRIG INDUSTRI	22
4.7 TJENESTEYTENDE NÆRINGER	22
4.7.1 Kunnskapsintensive næringer	22
4.8 REISELIV	23
5 HOVEDTEMA 3: LOGISTIKK OG INFRASTRUKTUR	24
5.1 TRANSPORTINFRASTRUKTUR	24
5.1.1 Nordlige transportkorridorer, overordna transportsystem	24
5.1.2 Regionale transportsystem	24
5.1.3 Persontransport	25
5.1.4 Regionalisering av transportplanleggingen	25
5.2 KYSTOVERVÅKNING	25
5.3 BREDBÅND - FRAMTIDENS INFRASTRUKTUR	26

6 BÆREKRAFTIG UTVIKLING	28
6.1 AREALRESSURSER OG BIOLOGISK MANGFOLD	28
6.2 MARINE RESSURSER	28
6.3 ROVVILT	29
6.4 KLIMA OG ENERGI	29
6.5 AVFALL OG FORURENSNING	29
7 KULTUR	30
7.1 SAMISKE INTERESSER	31
7.2 KVENENE – EN NASJONAL MINORITET	32
8 GRUNNLEGGENDE FORUTSETNINGER FOR OFFENTLIG SEKTOR	34
8.1 KOMMUNER	34
8.2 FYLKESKOMMUNEN	35
8.3 STATLIGE ARBEIDSPLASSE	35
8.4 SPESIALISTHELSETJENESTEN	36
8.5 FORSVARETS BETYDNING FOR REGIONAL UTVIKLING I TROMS	36
8.6 LOKALSAMFUNNSUTVIKLING	37

VEDLEGG 1: OVERSIKT OVER GRUNNLAGSMATERIALE

VEDLEGG 2: VIKTIGE FAGMILJØER I TROMS FYLKE

VEDLEGG 3: NORDLIGE MARITIME KORRIDOR OG KNUTEPUNKTER I REGIONEN

1.1 Forord

Fylkesplanen er utarbeidet med hjemmel i kommuneloven og plan- og bygningsloven. Fylkesplanleggingen skal samordne statens, fylkeskommunens og hovedtrekkene i kommunens fysiske, økonomiske, sosiale og kulturelle virksomhet i fylket. Fylkesplanen skal:

- legges til grunn for fylkeskommunal virksomhet
- være retningsgivende for kommunal og statlig planlegging og virksomhet i fylket.

I planprosessen har fylkeskommunen hatt et samarbeid med regionale statsetater, Sametinget, næringslivsrepresentanter og andre relevante organisasjoner og institusjoner i fylket. Samarbeid med kommunene i Troms har vært særlig prioritert.

Videre har prosjektet "Regionale kvinnebilder i Troms" gitt bidrag til utviklingsstrategier fra kvinner i offentlig og privat virksomhet i alle fylkets regioner. Strategier som kom fram gjennom dette arbeidet er integrert i de ulike tema i fylkesplanen¹.

Fylkesplan for Troms 2004-2007 fastlegger med basis i sentrale utfordringer mål og strategier for utviklingen i fylket. For mange av samarbeidspartnerne i Troms vil «Regionalt utviklingsprogram for Troms 2004-2007»² være det mest sentrale dokumentet i oppfølgingen av fylkesplanen.

Hovedtema i fylkesplanen er:

- kompetanse
- næringsutvikling
- logistikk og infrastruktur

Dette er områder av stor betydning i det regionale utviklingsarbeidet, som også kommunene og fylkeskommunens øvrige samarbeidspartnere i høy grad har vært opptatt av. Det regionale utviklingsarbeidet spenner likevel over et videre felt enn disse temaene.

Både under fylkesplanens hovedtema og under andre tema som er sentrale i det regionale utviklingsarbeidet, er det lagt vekt på utfordringer som flere aktører må medvirke til å løse. Det er i slike sammenhenger det er viktig å samarbeide i partnerskap. Planen er kortere og mer fokusert enn tidligere. Oversikt over grunnlagsmateriale går fram av vedlegg 1.

I fylkesplanen er det formulert klare krav til sentrale myndigheters bidrag og regionale tilpasninger av statlig sektorpolitikk, som vil være avgjørende for å få til en positiv utvikling i Troms.

Troms fylkeskommune

11. juni 2003

Ronald Rindestu
fylkesordfører

¹ Det er utformet rapporter fra regionvise prosessmøter og en samlerapport med felles strategier, jf bakgrunnsnotat nr 3 "Regionale Kvinnebilder i Troms."

² Jf plan og bygningsloven § 19-1. «Fylkesplanen består av mål og langsiktige retningslinjer for utviklingen i fylket og et samordnet handlingsprogram for de statlige og fylkeskommunale sektorens virksomhet som angir hvordan målene skal oppfylles».

1.2 Fylkeskommunens rolle, partnerskapsarbeid og samarbeidsavtaler

I Stortingsmelding nr 19 (2001-2002) *Nye oppgaver for lokaldemokratiet – regionalt og lokalt nivå* gis det uttrykk for at det ikke anses som formålstjenlig å ha en detaljert nasjonal partnerskapspolitikk. Fylkeskommunen skal ta lederskap og de nødvendige initiativ for å videreutvikle de regionale partnerskapene.

“Rollen som regional utviklingsaktør må defineres nærmere og gis et innhold av fylkeskommunen selv. Utforming av handlingsrommet er avhengig av konkret originalitet i form av visjoner, strategier, partnerskap og prosjektidéer”.

Fylkeskommunens rolle som regional utviklingsaktør vektlegges sterkere enn tidligere. Med blant annet dette som bakgrunn er et av fylkesplanens overordna mål at:

Troms fylke skal utvikles gjennom å styrke det regionale demokratiet. Fylkeskommunens samordnende og regionalpolitiske rolle skal bli mer synlig og tydelig.

må demokratiske hensyn ivaretas; politiske prioriteringer må skje på politisk nivå, mens gjennomføringsansvar må defineres. Modellen må forankres i hele det politiske og administrative system, og må preges av helhetstenkning.

Utviklingsarbeid i Troms skjer i en nasjonal og *internasjonal* kontekst. Det er derfor nødvendig å samhandle med aktører ikke bare nasjonalt, men også utenfor egne landegrenser. Internasjonal aktivitet på bred basis, innen kultur, utdanning, helse og forskning mv, er et aktivum for næringsøkonomisk samarbeid. Fylkeskommunen vil her ha viktige oppgaver som formidler og nettverksbygger. Strategien om å forsterke fylkeskommunens rolle som regional utviklingsaktør må også gjelde på det internasjonale område.

1.3 Fylkestingets vedtak

Forslag til fylkesplan ble behandlet av fylkestinget 11. juni 2003.

Følgende vedtak ble fattet:

1. Fylkestinget vedtar “Kompetansesamfunnet Troms,

Innledning

Fylkestinget ser det ønskelig og hensiktsmessig å samarbeide med andre i det regionale utviklingsarbeidet. Fylkestinget har i sak 49/02 og 63/02 gjort det klart at arbeidet med varierte typer *samarbeidsavtaler* blir sentralt i fylkeskommunens partnerskapsarbeid.

Aktuelle samarbeidspartnere er bl.a. kommuner, Sametinget³, statsetater, FoU-miljøer, høyere utdanningsinstitusjoner, næringsliv, arbeidslivsorganisasjoner med flere. Samarbeidspartene inngår i disse avtalene med økonomiske og kompetansemessige virkemidler. Hvem som inngår i avtalene vil variere, blant annet avhengig av tema og hva aktørene kan bidra med. Fylkeskommunens bidrag eller “innsatspott” vil være basert i regionalt utviklingsprogram og økonomiplan. Til grunn for disse plandokumentene og for samarbeidsavtalene ligger mål og strategier i fylkesplanen, som er utformet i dialog med samarbeidspartnere og som er vedtatt av fylkestinget. Fylkestinget har slått fast at fylkesplanen og økonomiplanen er overordnede styringsdokumenter også for arbeidet med samarbeidsavtaler.

Fylkestinget vil gjennom samarbeid oppnå effektivitet i oppgaveløsning ved at ressurser samordnes. Samtidig

plan- og næringsutvalgets forslag til Fylkesplan for 2004-2007” av 15. mai 2003, med de endringer som fylkestinget har vedtatt.

2. Fylkestinget vedtar at det skal utarbeides en fylkesdelplan rundt framtidig senterstruktur. I denne skal alle aktuelle forhold utredes. Fylkesdelplanen legges fram til politisk behandling i forbindelse med mellomrevisjon av fylkesplanen i 2005.
3. Fylkesplanen skal i tråd med plan- og bygningsloven legges til grunn for fylkeskommunal virksomhet og være retningsgivende for kommunal og statlig planlegging og virksomhet i fylket.
4. I samsvar med plan- og bygningslovens bestemmelser oversendes “Kompetansesamfunnet Troms, Fylkesplan for 2004-2007” til Miljøverndepartementet for sentral behandling og godkjenning.

1.4 Visjon

Troms fylkeskommune ønsker å arbeide aktivt for å gjøre nordområdene attraktive for befolkningen basert på miljøsikkerhet, bærekraftig utvikling og lokal ressursforvaltning. Utviklingen må skje bl.a. i samarbeid med Nordland og Finnmark fylkeskommuner og Sametinget.

1.5 Overordna mål

1. Bærekraftig utvikling

- All virksomhet i Troms skal bygge på prinsippet om bærekraftig utvikling, som sikrer at naturgrunnlaget bevares og overleveres til framtidige generasjoner.

2. Regional utvikling (regionalt basert bosettings- og næringsutvikling)

- Troms fylke skal utvikles gjennom å styrke det regionale demokratiet. Fylkeskommunens samordnende og regionalpolitiske rolle skal bli mer synlig og tydelig.
- For å sikre det regionale mangfoldet i bosetting og levemåte skal vår felles kulturarv; både den norske, samiske og kvenske, legges til grunn for utvikling av alle samfunnsområder. Kulturpolitikk og folkehelsearbeid skal bidra til økt livskvalitet for befolkningen.
- For å stimulere til egenutvikling, selvstendighet og medansvar skal barn og ungdom sikres muligheter til deltakelse og innflytelse i det regionale demokrati.

- Hovedtrekkene i bosettingsmønsteret i Troms skal opprettholdes ved å styrke hele senterstrukturen og skape livskraftige lokalsamfunn.

- Det skal tilrettelegges for et utviklingsorientert, nyskapende og konkurransedyktig næringsliv.

- Infrastruktur skal fokuseres som grunnlag for regional utvikling i Troms:

- Konkurransedyktige utdannings-, forsknings- og utviklingsmiljøer skal videreutvikles.
- Infrastruktur for transport og telekommunikasjon skal forvaltes og utvikles for å gi samfunns- og næringsliv vilkår for utvikling og markedstilgang på nivå med landets sentrale regioner.

3. Tjenesteyting

- Opprettholde og utvikle samfunnservice og gode levevilkår til innbyggerne i alle deler av fylket.



1.6 Endringer i befolknings- og sysselsettingsstruktur

Folketallet i Troms har i perioden 1992-2002 vokst med 2,5%, samtidig som landsdelen som helhet har hatt en svak tilbakegang. På landsbasis var det i samme periode en vekst på 5,9%.

På 90-tallet har vi opplevd en sterk sentralisering, hvor de fleste kommuner og regioner i fylket har hatt en nedgang i folketallet. Samtidig har de største sentrene klart seg bedre, og veksten har kommet særlig i Tromsø⁴.

Mange distriktskommuner må fremdeles planlegge ut fra avtakende folketall. Der distriktene tidligere kunne kompensere for nettoutflyttingen med høye fødselsoverskudd, gjør kvinneunderskudd, alderssammensetning og færre fødte barn pr kvinne at dette ikke er tilfelle i dag. Med dagens barnekull kan distriktskommuner ikke ha høy nettoutflytting, slik hovedmønsteret har vært på 90-tallet, uten at folketallsutviklingen blir negativ. Det vises til fylkesplanens grunnlagsmateriale⁵ for nærmere beskrivelse av demografisk utvikling, herunder regionale forhold, alders- og kjønnsammensetning mv.

Tabell 1 side 8 viser Statistisk sentralbyrås (SSB) prognosealternativ som forutsetter middels nasjonal vekst. Denne prognosen gir en forventet utvikling for de fleste regioner som vil kunne bli noe gunstigere enn i årene bak oss. I følge SSB's prognose vil Tromsø fortsette å vokse også i de kommende planperioder, men ikke i samme takt som på 90-tallet. Det skal understrekes at det hefter stor usikkerhet ved prognosen og om de forutsetninger som er lagt til grunn vil holde stikk⁶. Faktorer som utviklingen på arbeidsmarkedet vil ha betydning for innenlands flytting. Flyttingen til sentrale områder i landet øker i høykonjunkturperioder, når etter-spørselen etter arbeidskraft er stor. Økningen i arbeidsledighet som de siste årene er registrert i Norge virker derfor erfaringsmessig i retning av å dempe utflyttingen fra fylket. Nettoinnvandringen fra utlandet er også en faktor der endringer i forhold til det SSB har lagt til grunn vil gi utslag i befolkningstallene. Det er videre registrert færre fødsler i starten av dette tiåret enn det som ligger i prognosen fra 2005 og framover. Om denne trenden skulle vise seg å vedvare, vil det virke i retning av en svakere befolkningsutvikling enn i framskrivingsalternativet.

⁴Tromsø har, med en relativt ung befolkning og med høy kvinneandel, hatt et betydelig fødselsoverskudd på 90-tallet og framover - jf Statistikkhefte for Troms fylke. Det har også vært klar nettoinnflytting til kommunen i perioden, men her har det vært større variasjoner fra år til år.

⁵Jf notatet "Demografiske og næringsmessige utviklingstrekk i Troms ut fra dagens regionrådsinndeling".

⁶Framskrivingsalternativ MMMM (2002) legger bl.a. til grunn en fruktbarhet på 1,8 barn per kvinne fra 2005, samt innenlands mobilitet som i perioden 1990-2001.

Tabell 1: Befolkningsutvikling 1992-2002 og prognose 2010⁷

	Endring 1992-2002	Prognose 2002-2010	Årlig endr. i % 1992- 2002	Årlig endr. i % 2002- 2010	Folketall 2002	Prognose 2010
Nord-Troms	-1 080	-102	-0,6 %	-0,1 %	16 582	16 480
Tromsø	8 020	4 523	1,5 %	0,9 %	60 524	65 047
Balsfjord og Karlsøy	-836	-292	-0,9 %	-0,5 %	8 106	7 814
Midt-Troms	-938	62	-0,3 %	0,0 %	28 907	28 969
Indre Sør-Troms	-789	-194	-1,2 %	-0,4 %	5 978	5 784
Sør-Troms	-672	-162	-0,2 %	-0,1 %	31 576	31 414
Sum fylket	3 705	3 835	0,3 %	0,3 %	151 673	155 508
Nord-Norge	-3 777	9 342	-0,1 %	0,3 %	459 203	468 545
Norge	250 432	199 478	0,6 %	0,6 %	4 524 066	4 723 544
Øvrige regionsenterkommuner						
Nordreisa	-49	102	-0,1 %	0,3 %	4 739	4 841
Lenvik	275	360	0,3 %	0,4 %	11 080	11 440
Målselv	-551	-88	-0,7 %	-0,2 %	6 856	6 768
Salangen	-328	-28	-1,2 %	-0,2 %	2 303	2 275
Harstad	493	465	0,2 %	0,3 %	23 092	23 557
Skjervøy	-41	82	-0,1 %	0,3 %	3 014	3 096
Bardu	-61	95	-0,2 %	0,3 %	3 799	3 894

Kilde: Statistisk sentralbyrå

Fra 1992 til 1997 var det nesten 9 % vekst i sysselsettingen i Troms⁸. En lavkonjunktur fra 1998 ga seg utslag i at veksten på fylkesnivå ble redusert til 1 % i perioden 1997 til 2002 (648 sysselsatte). Også når det gjelder arbeidsplasser har utviklingen i tiåret som ligger bak oss i store trekk gått i disfavør av distriktene - naturligvis med variasjoner mellom kommuner - mens de største sentrene har hatt vekst. Fra 1997 til 2002 vokste

sysselsettingen i Tromsø med 1.863 (6,2 %), i Harstad med 246 (2,5 %) og i Lenvik med 211 (4,5 %). Regionvis⁹ er sysselsettingen redusert med 7,4 % i Indre Sør-Troms, 3,9 % i Nord-Troms og 3,2 % i Midt-Troms. Sør-Troms hadde en sysselsetting på samme nivå i 2002 som i 1997. Balsfjord og Karlsøy hadde samlet en nedgang på hele 14,1 % i perioden. Næringsfordelt sysselsetting er omtalt under hovedtema 2 – Næringsutvikling.

⁷Tall pr 1. januar alle år. Regioninndeling ihht regionrådssamarbeid i 2003. Balsfjord og Karlsøy er skilt ut fra Tromsø i denne tabellen.

⁸Kilde: Panda.

⁹Regioninndeling ihht regionrådssamarbeid i 2003 hvor Bardu er tilknyttet Midt-Troms Regionråd.



Overordna målformulering for bosettingsutvikling tar utgangspunkt i at det er en gjensidig avhengighet mellom sentra og omland:

Hovedtrekkene i bosettingsmønsteret i Troms skal opprettholdes ved å styrke hele senterstrukturen og skape livskraftige lokalsamfunn.

Senterstrategien er et virkemiddel i arbeidet med å bevare et desentralisert bosettingsmønster. Strategien går ut på at en gjennom utvikling av livskraftige sentra skal arbeide for at arbeidsmarkedet og tilbudet av spesialiserte tjenester gir bedre valgmuligheter regionalt, enn det som ellers er mulig å få til i hver enkelt kommune. Dette skal gjøre fylket mer attraktivt for tilflyttere, samtidig som sentrene skal fungere som buffere mot flytting ut av distriktene/regionene og fylket.

Senterstrategien har ikke et ønske om sentralisering som utgangspunkt, men må ses på som en måte for distriktene å møte de utfordringer som følger bl.a. av flere to-karrierefamilier og høyere utdanningsnivå i befolk-

- Hvert av de definerte sentrene på nivå 1, 2 og 3 skal kunne yte et tilbud innen utdanning, samferdsel, helse, kultur, næringssamarbeid og privat service, med mindre andre kommunesentra har spesielle forutsetninger som lokaliseringsteder. En slik tilnærming må være fleksibel slik at tilbud til enhver tid tilpasses behovet i befolkningen.
- Etableringen av nye offentlige regionale funksjoner skal primært skje i sentra på nivå 1, 2 og 3, der det ikke er andre sentra som har spesielle forutsetninger. Også når det gjelder opprettholdelse av tilbud gis disse sentra, samt de oppgavedefinerte sentra, prioritet.
- Den vedtatte senterstrukturen skal ikke stå i veien for naturlig utvikling andre steder i fylket.

Senterstrategien i Troms er formulert på bakgrunn av dokumentasjon som viser at sentra på ulike nivåer har ulike funksjoner, og at omlandet varierer med senterets funksjoner og tilbud. Erkjennelsen av at sentrene befinner seg på forskjellige nivå innebærer en differensiert satsing i forhold til type tjeneste, der det i noen sammenhenger vil være naturlig at tilbudet bare finnes i

Senterstrategi

ningen, krav til størrelse på fagmiljøer i ulike virksomheter, krav til service- og fritidstilbud osv. I sentrene utføres tjenester også overfor omlandsbefolkningen og næringslivet, og sentrene er avhengige av levedyktige samfunn i omlandet.

- Kommunesentrene utgjør grunnelementet i senterstrukturen. Her skal befolkningen kunne få utført tjenester for å dekke daglige behov.
- Senterstrategien innebærer en differensiert satsing på hvilke funksjoner et senter skal ha i forhold til senterets nivå. Tilbud som besøkes ofte og av mange bør finnes nært brukerne. Mer spesialiserte tilbud lokaliseres på høyere nivå.
- Senternivåene graderes slik:
 - Nivå 1 Tromsø
 - Nivå 2 Harstad og Finnsnes
 - Nivå 3 Storslett, Bardufoss og Sjøvegan – Skjervøy som senter for maritime funksjoner
Setermoen som senter for Forsvarets aktiviteter
 - Nivå 4 Øvrige kommunesentra
 - Nivå 5 Lokale sentra

fylkessenteret Tromsø eller f.eks. i de tre sentrene Tromsø, Harstad og Finnsnes. Ved etablering av tjenestetilbud som benyttes ofte eller av mange vil mindre sentra stå sterkere, ettersom hensyn til reiseavstand vil veie tyngre. Arbeidsplasser og skoletilbud fram til videregående skole bør primært finnes innenfor dagpendlingsavstand. Tjenester som befolkningen trenger daglig bør ytes i hver kommune.

Egenskaper ved og utviklingsmuligheter i de enkelte sentra og regioner vil også ha betydning for hvilke oppgaver som vil være/bli etablert ulike steder. For enkelte funksjoner kan det dessuten være spesielle lokale/regionale forutsetninger som gjør at også andre kommunesentra og mindre sentra kan bli vurdert som lokaliseringsteder. Samiske kultur- og språksentra vil være et eksempel på dette. Troms fylkeskommunes virkemidler i senterstrategien er for en stor del knyttet til lokalisering av institusjoner og arbeidsplasser.

Samferdselstilbudet, i form av infrastruktur og offentlige kommunikasjoner, legger premisser for befolkningens tilgjengelighet til tilbud i sentra på ulike nivå. Når offentlige servicetilbud i distriktene settes under press, og det på enkelte områder legges ned tilbud, stiller dette klare krav til en velfungerende samferdsel, fordi befolkningen i noen tilfeller da må søke tilbud som ligger lengre unna.

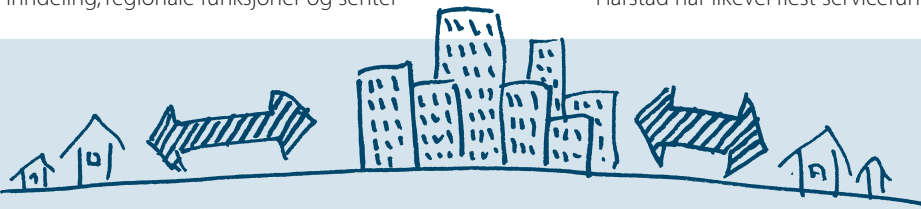
Forbedret tilgjengelighet kan oppnås på flere måter enn ved tradisjonelle samferdselsløsninger. Desentraliserte undervisningstilbud og oppbygging av nye nettverk kan bidra til at regioner med begrensede tilbud i større grad kan dra nytte av det tilbudet som finnes i sentra på høyere nivåer i senterstrukturen, jf også hovedtema 1 - Kompetanse. Utbygging av bredbånd og annen telekommunikasjon er også grunnleggende i en strategi for styrket tilgjengelighet og regional integrasjon, se hovedtema 3 - Logistikk og infrastruktur.

Som del av fylkesplanprosessen har kommunene ved de respektive regionrådene utført en evaluering av regional inndeling, regionale funksjoner og senter-

- Samferdselsmessig infrastruktur, offentlige kommunikasjoner og bredbånd danner forutsetninger for i hvor stor grad senterstrategien kan fungere etter hensikten. Det skal være fokus på hva som kan gjøres for å styrke tilgjengeligheten fra hele fylket til sentra på høyere nivåer i senterstrukturen, og da særlig til Tromsø.

Tromsøs rolle omfatter ikke bare de nærmeste kommunene; Tromsø er også fylkes- og landsdels-senter, og på noen områder et nasjonalt og internasjonalt tyngdepunkt. Tromsø er definert som en av seks storbyer i Norge i forbindelse med Storbymeldingen¹¹. Tromsø by har en rolle som motor for regional verdiskaping i nord. For å øke virkningene av satsinger på institusjoner, aktører og bedrifter i Tromsø, må disse i samarbeid ta et særlig ansvar for å knytte bånd til utviklings- og kompetansemiljø i resten av fylket og landsdelen for øvrig.

Både Harstad og Finnsnes er plassert på senternivå 2. Harstad har likevel flest servicefunksjoner i kraft av sin



strategi i Troms fylke. Rapporter¹⁰ utarbeidet av regionrådene har inngått som grunnlagsmateriale til fylkesplanen og har gitt nyttig informasjon.

- Kommunene samarbeider slik de finner formålstjenlig, ved regionrådssamarbeid og i andre sammenhenger. (Jf også kap 8). Samarbeid mot næringsliv bør skje ut fra de regionale strukturer som er hensiktsmessig for næringslivet.
- Samarbeid på tvers av fylkesgrensene er formålstjenlig og nødvendig, særlig i Sør-Troms/nordre Nordland.
- Regionsentrene Storslett, Bardufoss og Sjøvegan har hatt en positiv utvikling som må videreføres og utvikles. Det må også satses på å utvikle Finnsnes som bykonsept og Setermoen og Skjervøy som bygdeby og kystby i Troms.

størrelse, bl.a. også visse landsdelsfunksjoner. For Harstads vedkommende er nærkommuner i Nordland et naturlig omland i mange sammenhenger. Ved en eventuell sammenslåing av Skånland og Tjeldsund kommuner tilsier bl.a. Harstad kommunes senterfunksjoner for dette området at kommunen bør bli en del av Troms.

Bidrag fra nasjonalt nivå

- Lokaliseringsvedtak må fattes i tråd med senterstrategien, jf for øvrig kap 8.
- Den statlige storbypolitikken må ha som strategi å legge nye relevante nasjonale oppgaver knyttet til nordområdene til Tromsø.

¹⁰ Materialet er samlet i bakgrunnsnotat 06/02 "Regionrådsinnspill "Regional inndeling, regionale funksjoner og senterstrategi".

¹¹ St meld nr 31 (2002-2003) *Storbymeldingen – Om utvikling av storbypolitikken*.

3.1 Kompetansevisjon

"Kompetansesamfunnet Troms" uttrykker en visjon for framtiden, samtidig som det er en god beskrivelse av fylket av i dag. Kompetanse står i stigende grad sentralt som samfunnsøkonomisk vekstfaktor samtidig som utviklingen av kompetansesamfunnet gir nye konkurransemessige utfordringer. Kravene til innovativ tenkning og tilpasningsevne i en virkelighet preget av skiftende omgivelser er høye. Framveksten av et voksende kunnskapsdrevet næringsliv gir de regioner som evner å ligge i front av denne utviklingen store konkurransemessige fortrinn.

Fylkesplanens overordna mål om kompetanse har følgende formulering:

Konkurransedyktige utdannings-, forsknings- og utviklingsmiljøer skal videreutvikles.

Troms, med Tromsø som tyngdepunkt har gjennom målrettet innsats de siste 30 år nådd et likeverdig utdanningsnivå i forhold til landet for øvrig og et

miljø taper viktige utviklings- og vekstmuligheter. Bare 1% av FoU-virksomheten i norske bedrifter skjer i Nord-Norge. Norges FoU-innsats nasjonalt er i sin tur på et vesentlig lavere nivå enn gjennomsnittet i OECD. Rammebetingelsene for nyskaping og innovasjon som nordnorske bedrifter og FoU-institusjoner står overfor er vesentlig dårligere enn i Nord-Sverige og Nord-Finland. Disse områdene tilføres årlig milliardbeløp gjennom EUs strukturfond, i tillegg til den nasjonale innsatsen på området.

Avstanden mellom nordnorske bedrifter og forsknings- og utviklingsinstitusjoner er ofte lang så vel fysisk som mentalt. Skal en oppnå regional utvikling er det nødvendig at det skjer koblinger mellom kompetansetilbydere, virkemiddelapparat, næring og forvaltningsapparat i alle deler av fylket. Kompetansebygging i en regional utviklingskontekst skjer i samspill mellom kompetansemiljøene og lokale/regionale aktørers behov, ideer, prosjekter og satsinger. Gitt dette så vel som de fortrinn unike naturgitte rammebetingelser representerer, er det viktig at en fortsetter utvikling av gode og helhetlige strategier

Hovedtema 1: Kompetanse

tilnærmet fullverdig utdannings- og FoU-tilbud i forhold til offentlig sektors behov. Forskningsmiljøet som er bygget opp i Tromsø har gjort byen til et nasjonalt tyngdepunkt innen forskning og forvaltning rettet mot polare og arktiske forhold samt Barentsregionen. Forskningsvirksomheten i Troms har mange tematiske fokus. Noen hovedområder bør nevnes: Medisin, fiskeri- og havbruksforskning, data- og telekommunikasjon, satellittfjernmåling og rom- og atmosfæreforskning, landbruk og naturbruk, samfunnsfag og humaniora samt forskning omkring nordnorsk og samisk forskning og urfolksforskning. Disse fortrinn må vedlikeholdes, utfordringen er å gjøre innsatsen mer næringsrettet.

3.2 FoU-innsats i Troms

Samlet FoU-innsats i Nord-Norge ligger betydelig under landsgjennomsnittet. For Troms skyldes dette i stor grad lav næringsbasert FoU-andel. FoU-arbeid krever store ressurser. Nordnorsk næringsliv består av mange små og mellomstore bedrifter (SMB) som tradisjonelt finansierer og utfører lite forskning. Dette, samt mangel på utbygde nettverk og arenaer mellom bedriftene og kompetanseinstitusjonene, bidrar til at nordnorsk næringsliv og FoU-

for framtidig FoU-satsing i Troms fylke. Framtiden til nordnorsk næringsliv er i stigende grad kunnskapsbasert.

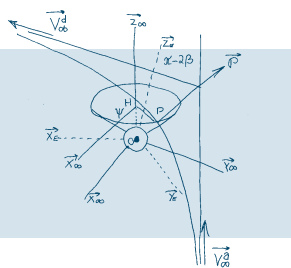
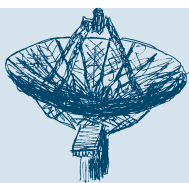
3.3 Høyere utdanning

Forskningen ved UiTø og høgskolene i fylket må være handlingsrettet og orientert mot regionale behov. Institusjonene skal fremme kompetanseutvikling i regionen og bidra til å fremme innovasjonsvirksomhet i nærliggende bedrifter. Samarbeid mellom eksempelvis UiTø og næringslivet i Troms har bidratt til etablering og utvikling av en rekke bedrifter. Det er viktig at UiTø og høgskolene gis rammebetingelser som gjør videreutvikling mulig samtidig som landsdelsrelevansen opprettholdes. Også grunnforskningen ved UiTø spiller en viktig rolle som del av landsdelens langsiktige strategi for fortsatt utvikling av nordnorsk næringsliv mot moderne kunnskapsforetak. Forskningen er grunnlag for ny kunnskapsutvikling og et fundament for utdanning av høy kvalitet.

Ytterligere satsing på realfaglig og teknologisk utdanning ved fylkets institusjoner for høyere utdanning er

viktig for konkurranseevne og videre utvikling i et nordnorsk nærings- og samfunnsliv basert på utstrakt bruk av moderne teknologi. Forskerutdanning er strategisk viktig i kunnskapssamfunnet Troms. Behovet for forskerutdannede særlig innen realfag og teknologiske fag øker både innen universitets- og høgskolesystemet og i arbeidslivet for øvrig.

Høgskolene og de videregående skolene vil ha en viktig rolle i utformingen av kortere kurs i forbindelse med kompetansereformen¹². Samfunnet er i rask endring og etablerte sannheter utfordres i stigende tempo. Det er behov for påfyll underveis og begrepet livslang læring er introdusert. Dette fordrer satsing på flere og bedre etter- og videreutdanningstilbud, desentraliserte studieopplegg, lokale bibliotek som læringsarenaer og nye metoder for fjernundervisning. De kontakter som knyttes mellom ulike nivå på denne måten kan i seg selv bli en ressurs og et sentralt element i brobygging mellom ulike FoU-miljø, næringsliv og utdanningsinstitusjoner. Dette gjelder så vel innen som på tvers av fylkesgrensene.



3.4 Forutsetninger for regionalt forankret kompetanseutvikling

Universitetet i Tromsø har sammen med høgskolene i fylket, Forskningsparken i Tromsø og forsknings- og utviklingsmiljøet i landsdelen for øvrig en viktig rolle i arbeidet med å skape nødvendige arenaer for regionalt forankret kompetanseutvikling. Det er viktig at FoU-institusjonene utvikler gode nettverk for kommunikasjon i samarbeid med lokale og regionale bedriftsnettverk, kompetansenettverk og utviklingsmiljøer¹³ som studiesentre, næringshager, OPUS Troms, Midt i Norden (MIN), SND og det kommunale tiltaksapparat.

I utviklingen av en kompetansebærende infrastruktur skal fylkeskommunen bistå i arbeidet med å koble aktører sammen i ulike forum for regional kompetanse-mobilisering, og være pådriver i å etablere strukturer for kompetanseutvikling som oppfattes relevante.

For å øke den regionale andelen av verdiskapningen må det skapes større økonomiske ringvirkninger av FoU-inn-

satsen i Troms. Dette gjelder både grunnforskning og anvendt forskning. Nybrottsarbeid som følge av FoU utnyttes ikke godt nok som grunnlag for næringsutvikling. Næringslivets behov må konkretiseres, synliggjøres og møtes i større grad enn i dag.

Global etterspørsel etter sjømat er stigende, nye nisjer som eksempelvis bioteknologi og satsing på nye oppdrettsarter utvikler seg kontinuerlig. Økende fokus på kvalitet og sporbarhet i matproduksjon stiller nye krav til kompetanse. For landbruket vil lokal forskning og kunnskapsutvikling kunne øke lønnsomheten og styrke rekrutteringen. Landsdelen har tradisjonelt hatt et råvarebasert næringsliv med lav bearbeidingsgrad og svake interne koblinger mellom aktørene.

For å kunne hevde seg i kampen med eksterne interesser er det viktig at aktørene i regionen står sammen i arbeidet med å forløse landsdelens utviklingspotensiale. Dette vil forde evne og vilje til utstrakt samarbeid, partnerskap mellom ulike aktører og grupper og regional arbeidsdeling. Her er det viktig å gi og ta – ulike steder og miljøers reelle stedegne fortrinn og utviklingspotensialer må respekteres og anerkjennes.

Innsatsområder

- FoU-innsatsen i landsdelen må opp på nasjonalt nivå.
- Rammebetingelsene for utvikling av nye arbeidsplasser innenfor kunnskapsintensive næringer må forbedres.
- Det må arbeides for at nordnorsk næringsliv i større grad enn i dag baserer seg på bruk av anvendt forskning. Næringslivets kompetansesatsing og FoU-engasjement må heves.
- Det må skapes større økonomiske ringvirkninger av FoU-arbeid i landsdelen.
- Samarbeidet mellom næringsliv, kompetanseinstitusjoner og offentlige myndigheter på ulike nivå må utvikles for å sikre næringsmessig uttelling av regionens kunnskapsressurser.
- Fylkets FoU-institusjoner må utvikle sin kunnskapsformidling og sin eksterne kontaktflate.
- Øke samarbeidet med FoU-miljøer i nabofylkene.
- Det må bli sterkere koblinger mellom realkompetanse – formell kompetanse.
- Det må arbeides for å styrke og komplettere høgskolene og de regionale FoU-miljøene.
- Fylkets desentraliserte studietilbud må videreutvikles.
- Realfaglig og teknologisk utdanning ved Universitetet i Tromsø og høgskolene i fylket må styrkes.

¹² I St.meld. nr. 20 (2000-2001) *Om korte yrkesrettede utdanninger etter videregående opplæring* vises det til at statlige høgskoler i større grad må "ta ansvar for kortere yrkesrettede utdanningstilbud, og aktivt utvikle dem som del av sitt studietilbud. Det er ønskelig at det etableres et stort antall studietilbud av denne typen, innenfor den ordinære rammen. (...) Departementet ønsker med dette å styrke det offentlige desentraliserte høyskolenettverket."

¹³ Jf oversikt i fylkesplanens vedlegg 2. Oversikten viser eksisterende miljøer innen utviklingscenter/-selskap, studiesentra, næringshager mv.

Bidrag fra nasjonalt nivå

- For realisering av potensialet blant annet tilknyttet nye oppdrettsarter og marin bioteknologi er det nødvendig at staten i en utviklings- og oppstartsfasen går tungt inn i FoU-finansieringen av disse og andre aktiviteter hvor en i Nord-Norge har særlige, naturgitte forutsetninger for å lykkes.
- Forskningsinnsatsen må styrkes slik at Norge i løpet av den neste fem års-perioden kommer på linje med gjennomsnittet i OECD-landene målt som andel av BNP. FoU-innsatsen i landsdelen må opp på nasjonalt nivå.
- Staten må overholde sine forpliktelser med hensyn til grunnbevilgninger og infrastruktur til institusjonene.
- Regionalt nivå må få større råderett over virkemiddel-innsatsen. Forskningsmidlene må regionaliseres, og Norges Forskningsråd må få en organisering som gir rom for regional innflytelse.
- Det er viktig å satse på grunnforskningen ved UiTø som grunnlag for utprøving, kritisk granskning og innovasjon.
- Bidra økonomisk til rekrutteringsarbeid, styrking og videreutvikling av realfaglig utdanning basert på landsdelens eksisterende og framtidige behov for slik kompetanse.
- Det må legges til rette for samarbeidsstrukturer som vektlegger koblingen FoU-næringsutvikling.
- Det må gjennom fylkeskommunen taes initiativ sammen med UiTø og NHO for etablering av et nasjonalt Grønt senter ved UiTø og Forskningsparken som setter fokus på innovasjon og forskning. Senteret skal inspirere og motivere til næringsaktivitet og kommersialisering av forskningsresultater.

3.5 Videregående opplæring - utfordringer mht arbeidsmarkedsutvikling

Troms skal ha et kvalitativt tilbud som er best i landet. Fylkestinget har ved behandling av "Handlingsplan for videregående opplæring i Troms mot år 2009" understreket viktigheten av å ha et kvalitativt godt og attraktivt videregående skoletilbud i Troms. Tilbudet innen fylket skal dekke hele arbeidsmarkedsspekteret og hensynta søkerens ønsker, tilgang på læreplasser, arbeidsmarkedets behov og generelle samfunnsbehov.

Det er ønskelig å opprettholde desentraliserte og kvalitativt gode videregående skoletilbud i fylket. Nye undervisningsformer lansert i forslag til endring av opplæringsloven gir større fleksibilitet/muligheter mht desentralisert undervisning¹⁴ og legger bedre til rette for

å dekke lokalt næringslivs arbeidskraftsbehov. Dette vil gagne distriktene i fylket. Grenser mellom ulike studieløp viskes ut og begrepet "klasser" utfordres av "opplæringsarena".

Videregående skoler og grunnskoler er en del av en mangfoldig regional kompetansestruktur som er svært viktig i et framtidsrettet verdiskapningsperspektiv. Spirer for holdninger som er viktig for næringsutvikling legges langt ned i skoleverket. Det er en bekymringsfull utvikling på området for realfag da mange velger bort fag som rekrutterer til høyere utdanning innen for eksempel ingeniørfagene. Det er behov for et sterkt fokus på teknologisk forskning og utdanning i Nord-Norge. En bør bygge videre på vår landsdels grunnlag for rekruttering til nordområde relevant teknologiutvikling: Marin teknologi med bioteknologi, kald-klima teknologi, IKT, rom-jord teknologi og miljøteknologi. Her ligger det mange interessante oppgaver og et stort utviklingspotensiale for verdiskapning og framtidige arbeidsplasser. Det er en utfordring å synliggjøre disse og andre liknende utfordringer for mulige kandidater.

3.5.1 Arbeidsmarkedsutvikling og arbeidskraftsbehov

Utdanningstilbud som ivaretar hensynet til regionenes framtidige kompetanse- og arbeidskraftsbehov betyr mye for muligheten til lokal rekruttering til arbeidslivet og for ungdoms valg av utdannings- og senere etableringsområde. Det er her viktig at fylkeskommunen har et tverrsektorielt perspektiv og bidrar til at utfordringene som den stigende arbeidsledigheten medfører kan møtes på en offensiv måte.

Ledigheten nasjonalt har steget siden høsten 1999. 2002 må allikevel sies å være et konjunkturomslag, og en må tilbake til begynnelsen av 1990-tallet for å finne en sterkere ledighetsvekst. Ledigheten øker også i Troms. Det var i gjennomsnitt registrert 2499 helt arbeidsledige i fylket i 2002, hvilket utgjør 3,2 prosent av arbeidsstyrken. Dette var det samme som landsgjennomsnittet. Ledigheten har økt innenfor flere yrkesgrupper, mest innenfor administrativt og humanistisk arbeid. Utviklingen i 2003 viser tegn til at svekkelsen på arbeidsmarkedet vil vedvare.

Et strammere arbeidsmarked øker betydningen av å gjøre rette utdanningsvalg. Arbeidsmarkedsutviklingen i fylket siste år viser stigende arbeidsledighet, men også behov for faglært arbeidskraft innen ulike bransjer og yrker. Det er fortsatt mangel på helsepersonell, særlig

¹⁴ Jf forsøksordning "Distribuerte klasser".

sykepleiere, hjelpepleiere og omsorgsarbeidere. Fylkeskommunen må arbeide for å i større grad dekke regionens eget arbeidskraftsbehov.

Det er svak søkning til enkelte av fagutdanningsretningene. Samtidig er det mangel på fagarbeidere, særlig innen tradisjonelle håndverkspregede yrker. Gjennom samarbeid mellom lokalt næringsliv og videregående skole vil yrkesfaglig utdanning kunne komme mer i fokus. Regionene i Troms har mange og gode tradisjoner innen ulike yrkesfag. Eksempler på slike tradisjoner er gitt i en rekke av Tromskommunenes plandokumenter. Revitalisering av disse tradisjonene er et viktig satsingsområde. En dreining over mot yrkesfag, gjerne sammen med desentraliserte studieopplegg, vil kunne bidra til å begrense fraflytting av studerende ungdom fra distriktene i Troms, gi kompetanseheving og bedre arbeidsmarkedstilpasningen i fylket.

Arbeidsmarkedsutviklingen avhenger av den økonomiske utviklingen i Norge og i utlandet. Her spiller faktorer som privat forbruk, vekst i offentlig sektor, eksportutvikling, kronekurs samt investeringsnivå i offentlig og privat sektor inn. Det er derfor stor usikkerhet med hensyn til videre utvikling på arbeidsmarkedet.

Innsatsområder

- Utvikle incentiver, som bl.a. Vitensenteret ved Uitø, for bedret rekruttering til fysikk, matematikk og realfag generelt samt til de fag innen helsesektoren som har svak søkning i forhold til arbeidskraftsetterspørselen. Arbeide for motivasjon og bevisstgjøring mht slike utdanningsvalg. Dette må gjelde alle nivå fra grunnskole til høyskole og universitet.
- Samarbeid med opplæringskontorene for en bedre kvalitativ yrkesveiledning som i større grad gjen-speiler arbeidskraftsbehovet og yrkesmulighetene i fylket.
- Økt satsing på yrkesfaglig utdanning som regionen har behov for.
- Satse på opplæring innen fiskeri- og oppdrettsrelaterte fag samt arbeide for bedret kunnskap og forståelse innen fangstbehandling og bevaring av kvalitet på fisk.
- Tilbudet om Teknisk fagskole må ivaretas og utvikles innenfor rammen av eksisterende skolestrukturer.
- Legge til rette for å imøtekomme regionenes behov for arbeidskraft med riktig kompetanse. De linjevalg som i dag gjøres er ikke godt nok tilpasset regionenes arbeidskraftsbehov. Ansvar for større samsvar ligger hos skoler så vel som næringsliv og offentlig sektor.

- Ungdom må gis kjennskap til næringslivsstrukturen i egen region, og til de mulighetene som utradisjonelle valg gir. Særlig gjelder dette jenter, i helsefag både jenter og gutter.
- Legge bedre til rette for ungdom som pendler fra kommuner uten videregående skoletilbud.
- Samarbeidsavtale mellom Nordborg videregående skole og Troms fylkeskommune må utvikles/inngås.
- Legge til rette for at alle skal få vurdert sin realkompetanse.
- Videreføre arbeidet med ulike aktører innen prosjektet "Ungt entreprenørskap" og videreutvikle utdanningstilbudene innen entreprenørskap på høyskole/universitetsnivå.
- Legge til rette for at utdanningsinstitusjoner og virksomheter kan styrke kontakt og informasjonsvirksomhet overfor hverandre, eksempelvis ved NHOs partnerskapskonsept.
- Undervisningen skal i større grad baseres på problem- og prosjektorientert arbeid, med ekstern praksis. Utdanningsinstitusjonene bør også oftere trekke inn lokal kompetanse i undervisningen.
- Bedriftene må stimuleres til å se nytten av ansatte med høyere utdanning, for å styrke kontakten mot kompetansemiljøer.
- Næringslivet bør sammen med høyskolene og andre utdanningstilbydere definere utdanningsmoduler direkte tilpasset markedets behov.
- Tilrettelegge for en studiesituasjon for internasjonale studier gjennom etablering av studie for IB-linje.
- Kvalitetssikring av lærlingeordninga og stimulere til økt lærlinginntak gjennom samarbeid med opplæringskontorene i fylket.

Bidrag fra nasjonalt nivå

- Styrke og synliggjøre statlige institusjoner som arbeider innen teknologiske virksomhetsfelter som jordobservasjon, telemedisin og rom- og atmosfæreforskning, som bidrag til å styrke interessen for og dermed søkningen til realfaglige studieretninger.
- Etablere virkemidler for gjennomføring av regionale tiltak for å styrke rekrutteringen til realfagene.
- Offensiv utbygging av studietilbud innen realfag i forkant av allerede erklærte bedriftsbehov for å skape kompetansefortrinn ved bedrifters valg av nye etableringssted.
- Bygging av fiskefartøy til fiskeri- og maritim opplæring.
- Satse på prosjekt for utvikling av nordnorske læremidler.
- Regjeringens rekrutteringsplan¹⁵ for helse- og sosialpersonell er viktig for innsatsen tilknyttet rekruttering av flere hjelpepleiere og for tiltak for videreutdanning av hjelpepleiere og omsorgsarbeidere.

¹⁵ Jf Rekrutteringsplan for helse- og sosialpersonell 2003-2006 – Rekruttering for bedre kvalitet.

Overordna målsetting for næringsutviklingen i perioden er at:

Det skal tilrettelegges for et utviklingsorientert, nyskapende og konkurransedyktig næringsliv.

4.1 Generelle rammebetingelser og virkemidler rettet mot næringslivet

Den nordlige landsdelen er kjennetegnet ved en spredt bosetting, lange avstander til marked og høye produktjonskostnader. Næringslivet består av små- og mellomstore bedrifter som i stor grad mangler ressurser til å innovere og utvikle seg i forhold til nye markeder og produkter. Industrisektoren er relativt liten og har en lav grad av foredling av råvarene. Som tabell 2 viser er de tjenesteytende næringene svært viktig for sysselsettingen i Troms¹⁶. Sysselsettingen innenfor de ressursbaserte næringene utgjør en liten andel av den totale sysselsettingen, men er viktig for bosettingen i distriktene. Innenfor disse næringene er det også et stort utviklingspotensiale. Skal Troms kunne utvikle et mer robust og allsidig næringsliv er det

Bidrag fra nasjonalt nivå

- Ved en stram pengepolitikk må det kunne åpnes for større overføringer til regioner som har en avvikende konjunkturutvikling i forhold til den nasjonale utviklingen.

4.1.2 Internasjonale rammevilkår og samarbeidstiltak

De konkurranseutsatte næringene trenger internasjonale rammevilkår som sikrer reell adgang til viktige markeder. Samtidig ønsker andre næringer skjerming mot internasjonal konkurranse. Det er en utfordring å kunne tilfredsstille begge disse ønskene. Generelt er EU et viktig marked for norsk eksport, og da særlig for fisk. I dag er flere av EU's egne fiskebestander nedfisket, noe som ytterligere styrker behovet for fisk fra andre land. Det er viktig å inngå handelsavtaler av gjensidig interesse, som også sikrer næringslivet i regionen.

Internasjonalt samarbeid gir økt potensiale for verdiskaping og bedre konkurransevne i næringslivet. Det gjelder også for regionale myndigheter, med hensyn til

Hovedtema 2: Næringsutvikling

en forutsetning at de regional- og næringspolitiske virkemidlene tilpasses utfordringene i regionen.

4.1.1 Den nasjonale pengepolitikken og næringslivet i Troms

Den nasjonale pengepolitikken er rettet inn mot et mål om en lav og stabil inflasjon nasjonalt. Høy rente, som normalt sett gir høyere kronekurs kan være ødeleggende for eksportrettet næringsliv. Det vil framover være viktig å registrere avvik mellom nasjonale og regionale forhold i konjunktursituasjonen. En stram pengepolitikk kan føre til for stor demping av den regionale økonomien hvis konjunkturutviklingen er svakere regionalt enn nasjonalt.

Innsatsområder

- Observere konjunkturutviklingen i Troms fylke versus nasjonal utvikling.
- Signalisere overfor sentralt nivå dersom tiltak nasjonalt slår særlig ille ut for næringslivet i Troms grunnet ulik konjunkturutvikling.

økt kompetanse hva angår tilrettelegging for næringsutvikling. Gjennom Barentsprogram, Nordkalottprogram og ikke minst gjennom diverse Interreg-program og andre EØS/EU-program er det tilrettelagt for slikt samarbeid. Framover ligger det en utfordring i å formulere felles strategier for internasjonale regioner, enten på grunnlag av geografisk nærhet eller næringsmessig/kulturell likeart.

Innsatsområder

- Videreutvikle den regionale utviklingskompetansen gjennom kunnskapsoppbygging, strategiske regionnettverk, deltakelse i internasjonale program samt i internasjonale fora for regionalpolitikk.
- Stimulere bedrifter til samarbeid over landegrensler, og til utforskning av nye markedsmuligheter.

Bidrag fra nasjonalt nivå

- Samtidig som det regionale nivået får politisk myndighet og handlefrihet i internasjonale sammenhenger, må det bli tilgang på økonomiske virkemidler og en tydelig delegering av denne myndighet.

¹⁶ Økningen i statlig tjenesteyting og nedgangen i kommunal tjenesteyting i perioden må ses i sammenheng med helsereformen.

Tabell 2: Sysselsetting i Troms fordelt på næring

TROMS	1997		2002	
	Sysselsatte	Sysselsatte i %	Sysselsatte	Sysselsatte i %
Landbruk	2809	4,2 %	2185	3,2 %
Fiske og fangst	1639	2,4 %	1435	2,1 %
Fiskeoppdrett	310	0,5 %	506	0,7 %
Fiskeforedling	1465	2,2 %	1111	1,6 %
Annen næringsmiddelindustri	1178	1,8 %	1104	1,6 %
Verkstedindustri	1316	2,0 %	1238	1,8 %
Annen industri	1513	2,3 %	1593	2,3 %
Bygg og anlegg/Kraft og vann	5122	7,6 %	5514	8,1 %
Varehandel	8430	12,5 %	8407	12,4 %
Hotell og restaurant	2711	4,0 %	2388	3,5 %
Transport	3831	5,7 %	3998	5,9 %
Post og tele	1599	2,4 %	1306	1,9 %
Forretningsmessig tjenesteyting	4965	7,4 %	6581	9,7 %
Privat tjenesteyting	4002	6,0 %	4288	6,3 %
Kommunal tjenesteyting	19831	29,5 %	15685	23,1 %
Statlig tjenesteyting	6244	9,3 %	10399	15,3 %
Uspesifisert sysselsetting	215	0,3 %	90	0,1 %
SUM	67180	100,0 %	67828	100,0 %

Kilde: Panda



4.1.3 Generelle virkemidler for næringslivet i Troms

Regional- og distriktspolitiske virkemidler innenfor den smale distriktspolitikken er desentralisert til fylkeskommunene. Dette gir større frihet til å møte egne utfordringer med regionale løsninger. Utfordringen framover blir å fylle dette regionale handlingsrommet i forpliktende samarbeid mellom fylkeskommunen, lokale og nasjonale aktører. Reelle partnerskapsavtaler med statlige aktører må også omfatte den brede distriktspolitikken, altså statlig sektorpolitikk. Dette blir særlig viktig for å løse større oppgaver innen områder som regionen ikke kan påta seg alene, eksempelvis innen infrastruktur som er en forutsetning for næringsutvikling. For å tilrettelegge for utvikling av kompetansebaserte næringer vil det også være behov for reelle avtaler om statlig medfinansiering. Marine næringer og energi-sektoren må prioriteres.

Fylkeskommunens rolle som utviklingsaktør innebærer

- større frihet og handlingsrom til å foreta strategiske vurderinger, fastsette mål, koble virkemiddelbruken til målene og til å inngå samarbeid med andre
- tilpasning av virkemiddelbruken til regionale forhold

I dette perspektivet blir det viktig å påvirke utviklingen av en langsiktig og målrettet industri- og næringspolitikk. Mer forutsigbare rammebetingelser er nødvendig, særlig for distriktene. Lokalt eierskap må særlig utvikles og opprettholdes innen naturressursbaserte næringer.

Økonomiske virkemidler til næringsutvikling må innrettes både mot innovasjon, nyskapning og investering i bedrifter samt infrastruktur. Også fysisk kapital er viktig for næringsutvikling, særlig mot marin- og energi-sektoren. Det nære samspillet mellom kunnskapskapital og fysisk kapital må gjenspeiles i offentlige støtteord-

ninger for innovasjon. Det er viktig å utforme en innovasjonspolitik som er spesielt tilpasset de små næringsmiljøene i distriktene. De fleste av disse virkemidlene er nasjonalt forankret, og løsrevet fra regionalt nivå. Regionalisering av virkemidlene vil bidra til tilpasning mot innovative små- og mellomstore bedrifter som utgjør regionens fortrinn.

Utfordringen framover blir å utforme et regionalt utviklingssystem hvor samarbeidspartnere deltar, både med utviklings- og fysisk kapital. Det regionale utviklingssystemet må omfatte en helhetlig innsats fra tilrettelegging for næringsutvikling, forskning og utvikling både i fylket og i landsdelen, til risikoaavløst innen næringsrettet idéutvikling, oppskalering og kommersialisering.

I Troms tilhører de syv nordligste kommunene tiltaks-sonen¹⁷. Dette gir tilgang på virkemidler rettet mot både næringsliv og privatpersoner, og virkemidlene gir gode resultater¹⁸. Det må bli en ytterligere satsing på tiltaks-sonen. Det må arbeides for like satser og virkemidler i hele sonen, eksempelvis er det ikke samsvar mellom tiltaks-sonen og SND's virkemiddelso-ner. I tiltaks-sonen er det fritak for arbeidsgiveravgift, mens det for resten av Troms er redusert arbeidsgiveravgift.

Differensiert arbeidsgiveravgift er et av de viktigste virkemidlene for å bevare hovedtrekkene i bosettingsmønsteret. Ved et bortfall blir det viktig å se på alternative ordninger. Nye kompenserende virkemidler rettet mot næringslivet må være gjennomførbare i følge EØS-regelverket og forutsigbare over en tidsperiode. De må treffe de mest perifere regionene og næringene som blir hardest rammet. Videre må de reflektere bedriftenes behov og være enkle å administrere. Når det gjelder kompensasjon overfor offentlig sektor bør dette skje gjennom økte rammeoverføringer og gjennom utlokalisering av statlige institusjoner.

Innsatsområder

- Stimulere til etablering av regionale innovasjonssystemer/næringsklynger.
- Utvikle de regionale virkemidlene som grunnlag for næringsutvikling i Troms.
- Tiltak rettet mot kompetanse, entreprenørskap, innovasjon og nyetablering må tilpasses regionale forhold og forutsetninger.

Bidrag fra nasjonalt nivå

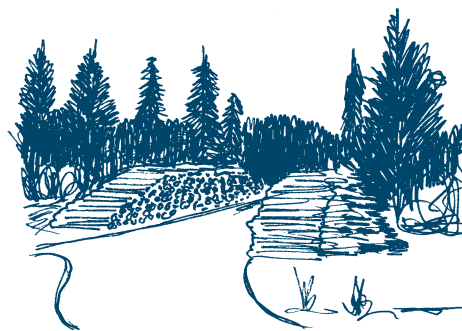
- Generelle rammebetingelser og regionalpolitiske virkemidler til næringsutvikling må styrkes og inn-

rettes slik at regionens fortrinn kan utnyttes. Dette innebærer også rammebetingelser som sikrer god markedsadgang for fylkets næringsliv gjennom nedbygging av avstandsulempene.

- Troms fylkeskommune må gis økonomiske rammer som gjør den i stand til å arbeide proaktivt for bedre rammevilkår for næringsutvikling i samarbeid med kommunene, forsknings- og utdanningsinstitusjonene og næringslivet.
- Ved et eventuelt bortfall av differensiert arbeidsgiveravgift må det etableres ordninger som kompenserer for næringslivets og offentlig sektors merutgifter.
- Næringsrettede programmer og programaktiviteter (til NFR, SND og SIVA) knyttet til FoU og næringsutvikling må regionaliseres.
- Virkemidlene må også omfatte støtte til fysisk investering.
- Videre offensiv satsing på tiltaks-sonen, samt like satser og virkemidler i hele tiltaks-sonen.

4.2 Landbruk

Landbruket i Troms skal være en viktig del av nærings- og bosettingsgrunnlaget i Troms fylke, en viktig kulturbærer, samt sikre forvaltning av arealressurser og kulturlandskap. Det må satses på et sterkt lokalt landbruk som gir trygg og ren kvalitetsmat. Landbruket må ha fokus på krav fra markedet, blant annet dokumentert produksjon, sporbarhet, dyrevelferd og etikk. I perioden kan det bli en todeling av næringen, hvor en del satser på tradisjonelt jordbruk og en annen på nisjeproduksjon.



Utfordringene for nisjeproducentene er merkevarebygging, logistikk, landbruksindustri og matvarekjeder. Det er en sterk nedgang i antall bruk i Troms, men areal i drift og produksjon er stabilt og viser økning for flere produksjoner. For å opprettholde aktiviteten i næringen kreves det tilfredsstillende rammevilkår og lønnsomhet. Arealgrunnlaget må sikres. Nasjonalt tilrettelegges det for samdrifter, og det er åpnet for at landbruksforetak kan få produksjonsstøtte. Dette kan medføre strukturendringer i landbruket.

¹⁷ Dette er kommunene Nordreisa, Storfjord, Lyngen, Kåfjord, Karlsøy, Kvænangen og Skjervøy

¹⁸ Hervik et al (2002): "Bedre klima for tiltaks-sonen – en strategisk analyse"

Reindriftsnæringen må sikres en økologisk, økonomisk og kulturelt bærekraftig drift. Sikring av areal for reinbeite er en regional utfordring for bærekraftig utvikling i Troms. Både for reindrift og husdyrhold er det i enkelte områder av Troms store konflikter i forhold til rovdyr, se for øvrig kap 6.

Skogressursene i fylket må forvaltes og utnyttes slik at det bygges opp en skogressurs som er større og bedre enn den som er i dag. Det må tilrettelegges for en bærekraftig forvaltning av skogressursene. Økt avvirking øker grunnlaget for foredling av produkter fra skogen i Troms. Biomasse fra skogbruk og jordbruk representerer en uutnyttet ressurs for produksjon av bioenergi. De rike utmarksressursene i fylket må også utnyttes bedre.

Innsatsområder

- Utvikle et markedstilpasset landbruk i Troms som kan utnytte de fortrinn vi har i nord. Dette innebærer tilrettelegging for utvikling av såvel tradisjonelt landbruk som småskaladrift.
- Utvikle en arealpolitikk som sikrer langsiktige drivverdige enheter.
- Fokuserer på utfordringer i forbindelse med distribusjon av nisjeprodukter.
- Skogressursene i fylket skal forvaltes med sikte på å øke avvirking. Bruk og foredling av lokale skogprodukter skal øke, både til tradisjonell trelast, energi fra skog, samt nye bruksområder.
- Sørreisa skal ha en sentral rolle som senter for treindustri.
- Ta vare på reindriftsinteresser gjennom sikring av areal- og beitegrunnlag.

Bidrag fra nasjonalt nivå

- Også nasjonalt må det legges til rette for en arealpolitikk som sikrer landbruket livskraftige og drivverdige enheter i framtiden.
- Det må arbeides for en helhetlig og langsiktig landbrukspolitikk som hovedsaklig tar utgangspunkt i lokale ressurser.
- Landbruket må fortsatt spille en viktig rolle for bosettingen i distriktene.
- Statstilskottet til skogkultur må gjeninnføres.

4.3 Fiskeri- og havbruk

Fiskeri- og havbruksnæringen i Troms er en viktig bærebjelke for sysselsetting og bosetting i fylket. Reguleringen av næringen må ivareta hensyn til både bærekraft, lønnsomhet, verdiskaping, sysselsetting og samfunnsøkonomi.

Som følge av stadig nye reguleringer fra statlig hold er ikke kommersielt fiske lenger en allmenn rett i Norge. Når adgangen begrenses sterkt, framstår det som rimelig at lokalsamfunn gis kompensasjon for privatisering av rettigheter til fiskeressursene. En slik kompensasjon bør også innføres i forbindelse med beslaglagt oppdrettsareal.

Næringen må framover kunne tilpasse seg den komplekse etterspørselen i det internasjonale markedet. Nye krav blir stilt til fiskeri- og havbruksnæringen som følge av markedets økte fokus på sporbarhet og dokumentasjon av alle matvarer.

4.3.1 Fiskeressursene

Framover er det en stor utfordring å få en positiv utvikling i de viktigste fiskeressursene og få gjenopprettet de lokale gytebestander. Hardere beskatning av lokale selbestander vil også gi bedre muligheter for lokale fiskerier. Flere arter har potensiale til utnyttelse i næringsammenheng, men dette forutsetter en betydelig FoU-innsats som kartlegging av bestander og utvikling/tilpasning av fiskeredskaper.

4.3.2 Fiskeflåten

Flåteleddet i Troms er differensiert med en betydelig havgående flåte, og en sterk kystflåte. Troms har hatt en reduksjon i antall hovedyrkesfiskere som er sterkere enn på landsbasis. Rekrutteringen til yrket går ned, og gjennomsnittsalderen blant fiskerne øker. I mange bygder utgjør kombinasjonsfisket en viktig næringstilpasning, mens de nasjonale rammebetingelsene i liten grad er tilpasset slik drift.



Innføring av adgangsbegrensning i stadig flere fiskerier har gitt en omstrukturering av næringen som har konsekvenser for både sysselsetting og bosetting langs kysten. Det er viktig å få reguleringene utformet slik at de stimulerer tilbakeføring av rettigheter til landsdelen.

4.3.3 Fiskeindustri

Forhold som svingninger i ressursgrunnet, strukturelle forhold i fiskeflåten, endringer i handelsmønsteret for fisk og endringer i landingsmønsteret til andre lands fartøy påvirker strukturene innenfor fiskeindustrien. Troms har i dag en sterk posisjon som landingssted for fisk og fiskeprodukter til en lokaleid industri. Rekeindustrien har en stor betydning for fylket, med flere moderne produksjonsanlegg. Det må arbeides aktivt for å opprettholde og styrke rammebetingelsene for verdiskaping i rekeindustrien. I planperioden må det bli økt verdiskaping basert på råstoffet som nå transitteres gjennom regionen. På lengre sikt kan også oppdrettstorsk få betydning med tanke på å bedre industriens råstofftilgang gjennom året.

Framover er det viktig at fiskeindustrien videreutvikler sine konkurransefortrinn som tilgang på fersk fisk av høy kvalitet. Ved å ta vare på råstoffets kvaliteter er det mulig å lage produkter som oppnår høy pris i markedet. Ved samarbeid mellom fiskeindustri og fiskeflåte kan kvaliteten på landingene heves, noe som vil gi økt lønnsomhet hos begge parter.

4.3.4 Oppdrett

Det er et økende behov for settefisk til lakseoppdrett i Troms og Finnmark, og det er i dag underdekning av egenprodusert smolt. Beredskapsmessige hensyn taler for økt lokal produksjon av smolt. I fylkesplanperioden kan det forventes en restrukturering i oppdrettsnæringen, som innebærer både oppkjøp av konsesjoner og splitting av konsern i mindre enheter. Fylkeskommunen skal analysere strukturen i næringen, og påpeke hvilke områder som bør prioriteres for den videre utviklingen.

Troms har et stort produksjonspotensiale innen oppdrett, og det er store forventninger til utvikling av nye arter som torsk, steinbit, skjell og kråkeboller. På dette området gjenstår det enda mye FoU-arbeid. Det er en utfordring å få til oppskalering og kommersialisering av forskningsresultater siden dette er svært kapitalkrevende. For enkelte nye arter kreves det tilrettelegging med hensyn til distribusjon og omsetning.

Villmarksfisk er et pilotprosjekt for oppdrett av Altevassrøye med et landbasert anlegg. Dette er et tiltak som er bygd opp i samarbeid med ulike fag- og forskningsmiljø, og er en spennende nyvinning innenfor oppdrettsnæringen.

I planperioden må det være et helhetlig fokus på satsingen innenfor havbruksnæringen i Troms, slik at

utviklingsarbeidet får den retning som gagnar fylket best. Kystsonen må utnyttes effektivt med hensyn til areal. Samtidig vil økt press på kystsonen, blant annet gjennom ny næringsutvikling, stille nye kunnskapskrav både om biologiske og miljømessige forhold.

Innsatsområder

- Fylkeskommunen må ta en lederrolle for den regionale utvikling av fiskeri- og havbruksnæringen i Troms, og utnytte de fortrinn som finnes i fylket.
- Det må arbeides for at strukturendringer i fiskeri- og havbruksnæringen fremmer samfunns- og næringsutvikling i fylket, med en fortsatt desentralisert profil.
- Økonomisk virkemiddelinnsetning mot fiskeri- og havbruksnæringen må bidra til å sikre regionale mål for utvikling.
- Kompensasjonsordninger knyttet til areal, ressurs- og produksjonsrettigheter må utredes i planperioden, og konsekvensutredes før innføring.
- Tema som rekruttering, rettigheter og fordeling av disse må gis økt fiskeripolitisk fokus.
- Fiskeindustriens lokalisering må fortsatt være et fortrinn i råstoffmarkedet. Rammevilkårene for industrien må styrkes i form av forbedring av råstofftilgang og markedsforhold samt økt verdiskaping av fisk som nå transitteres gjennom fylket.
- Det må satses på bruk av fangstmetoder og en fangstbehandling som gir best mulig råstoffkvalitet.
- Arbeidet med tilrettelegging for økt produksjon av settefisk av laks og ørret i Troms må videreføres.
- En regional strategi for utvikling av marine arter i oppdrett må utformes. Det må arbeides for opprettelse av strategiske selskap eller programmer som bidrar til oppskalering og kommersialisering av nye arter i oppdrett, samt tilrettelegging for systemer for distribusjon og omsetning.
- Det må arbeides for å redusere areal som flaskehals for den videre utviklingen av oppdrettsnæringen. Muligheter for samlokalisering av ulike arter i oppdrett må utredes, siden dette kan øke produksjonspotensialet og bidra til å redusere båndlagte lokaliteter.

Bidrag fra nasjonalt nivå

- Det må etableres en omforent nasjonal strategi basert på regionale fortrinn for videre utvikling av fiskeri- og havbruksnæringen, og det må følge virkemidler med strategien(e).
- Regelverket må tilpasses nye behov som følge av fokus på kvalitetssikring og sporbarhet.
- Fiskeri- og havbruksnæringen er en kompleks næring, og derfor bør virkningene av nye regelverk

og virkemidler konsekvensutredes. Eksempelvis må nye spesifikasjoner som påvirker salg av settefisk av laks og ørret ta hensyn til at det er mangel på settefisk i fylket. Ved planlegging innenfor havbruksnæringen må sårbarhets- og beredskapsvurderinger gjennomføres på regionalt nivå.

- Staten må utrede modeller for innføring av ressursrente og arealavgift i henholdsvis fiskeri- og havbruksnæringen. En eventuell avgift må imøtekomme og ivareta behov som er avdekket regionalt og lokalt, og den må tilbakeføres lokalsamfunnet der verdiene er skapt for å skape legitimitet for både reguleringsystem og avgift.
- Det må bli økt regional innflytelse over forvaltningsoppgavene tilknyttet fiskeri- og havbruksnæringen. Dette inkluderer vurdering og gjennomføring av bestandsmessig lokale forvaltningsmodeller.
- Forvaltningen av fiskeriene må gi et mest mulig stabilt langtidsutbytte. Utnyttede arter og bestander i Barentshavet må kartlegges, og det må innføres en sterkere beskatning av sel.
- Det må utføres omfattende kartlegging av kyst- og fjordsystemene i forhold til oppvekstområder, gytefelt m.m. for ulike fiskeslag.
- Strukturering av fiskeflåten må ta distriktmessige og fiskeripolitiske hensyn. Det må være mulighet for tilfredsstillende lønnsomhet innenfor alle størrelsesgrupper. Rettigheter må tilbakeføres landsdelen. Reguleringsystemet må utformes slik at det ikke tilrettelegger for konsentrasjon av fiskerettigheter på få hender.
- Det må arbeides for rekrutteringsmuligheter for ungdom til fiskeryrket.
- Det må utvikles reguleringsmodeller som gjør det attraktivt å levere fisk av høy kvalitet.
- Regelverket må tilpasses fiskeindustriens behov for jevnere tilgang på råstoff.
- Leveringsplikten for trålerflåten må opprettholdes.

4.4 Kombinasjonsnæringer

Gjennom prosjektet "Kombinasjonsnæringer langs en fjord" er det gjort positive erfaringer med tilrettelegging for kombinasjonsnæringer. Ved å kombinere ulike næringer kan man oppnå effektiv ressursutnyttelse samt økt næringsgrunnlag i distriktene. Tradisjonelt har jordbruk og fiske vært kombinert. Videre er det muligheter til kombinasjon med blant annet husflid, håndverk, reiseliv og kultur.

Innsatsområde

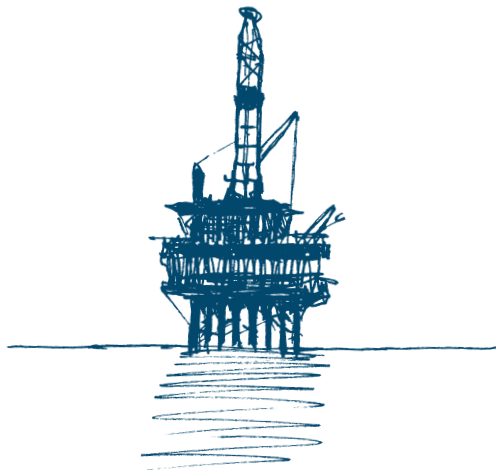
- Det må i perioden satses sterkere på tilrettelegging for kombinasjonsnæringer.

Bidrag fra nasjonalt nivå

- Det må tilrettelegges for kombinasjonsnæringer i distriktet, både gjennom rammebetingelser og virkemidler. Kombinasjonsnæringer må bli et satsingsområde i regjeringens småsamfunnsatsing.

4.5 Petroleum

Erfaringene fra andre fylker viser at det er ilandføring av gass og driftsfunksjoner for felt som gir muligheter for næringsutvikling. For Troms ligger mulighetene innenfor felt som marin produksjon, energi, miljøovervåking og beredskap, logistikk, prosjektering, ingeniørtjenester og privat tjenesteyting. Det bør opprettholdes og utvikles



ny aktivitet der det er etablert virksomhet fra før. Fokus må rettes mot petroleumsaktivitet i nordområdene og på norsk og russisk side i Barentshavet. En trussel for dette bildet er langvarig stans i letevirsomhet i nord som da vil føre til en nedbygging av kompetansemiljøene.

Den mer langsiktige hovedutfordringen for den tradisjonelle leverandørindustrien, spesielt verfts- og ingeniørvirksomheten, blir å tilpasse seg et framtidig marked med nye utbyggingsløsninger og ny teknologi i petroleumsindustrien.

Innsatsområder

- Petroleumsmiljøene må styrkes i nord. Harstad skal fortsatt ha status som oljesenter i nord ved at tillagte oppgaver opprettholdes og videreutvikles. Tromsø med sitt forsknings- og kompetansemiljø må i sterkere grad bli synlig i utviklingen av oljeindustrien i nord. De tre nordlige fylkeskommunene må styrke sitt samarbeide om tilrettelegging for petroleumsvirksomhet.

- Nordnorsk markedsandel i petroleumsvirksomheten må økes gjennom kompetansehevingstiltak og nettverkbygging.
- Kompetansebasert næringsvirksomhet i nord må økes gjennom bl.a. industriell utnyttelse av gass.
- Infrastruktur må styrkes bl.a. gjennom et distribusjonssystem for gass.
- Det må være fokus på prinsippet om bærekraftig utvikling og miljø ved å prioritere tiltak som går på å erstatte eksisterende energiløsninger med gass, spesielt i transportsektoren.
- Petroleumspanen for Troms må revideres i 2004.

Bidrag fra nasjonalt nivå

- Letevirksomheten må være på et forutsigbart og jevnt nivå.
- Den helhetlige forvaltningsplanen for Barentshavet bør ikke føre til letestans, men danne et godt grunnlag for nye tildelinger og større aktivitet i nord.
- Det må arbeides for at utnyttelse av petroleumssressursene med tilhørende virksomheter gir ringvirkninger regionalt.

4.6 Øvrig industri

Verksteds- og annen industri opererer i et tøft konkurransemarked, og de store utfordringene framover vil fortsatt være å skape konkurransefortrinn basert på design, kundetilpasning, kvalitetssikring, ny teknologi samt allsidig kompetanse. Generelt preges denne industrien av små enheter som har begrensede muligheter til å foreta nyskaping og store teknologi-investeringer. I en situasjon med økende konkurranse både om markeder og arbeidskraft må industrien utnytte tilgjengelig kompetanse hos begge kjønn.

Utvinning av mineralske ressurser er forholdsvis kraftkrevende og lønnsomheten i næringen avhenger dermed i betydelig grad av kraftprisen, samt konkurranseforhold i det globale markedet. Det er påvist en del lovende forekomster som må utredes i planperioden¹⁹. Arbeidet med ny minerallov er gjenopptatt, og de viktigste gjenstående momentene er forholdet til grunneiere og grunnforvaltningen i samiske områder.

Innsatsområde

- Det må settes fokus på kompetansehevingstiltak innenfor industrien for å øke verdiskapingen.

Bidrag fra nasjonalt nivå

- Det må settes fokus på industriens rammebetingelser for å øke verdiskapingen og konkurransevnen.

- Lowverket omkring geologiske ressurser bør ivareta de regionale interessene og gi mulighet for en bærekraftig utvikling av sysselsettingen i sektoren. Spesielt må det tas hensyn til at utnyttelse av geologiske ressurser skjer i harmoni med tradisjonell virksomhet i samiske områder.

4.7 Tjenesteytende næringer

De tjenesteytende næringene er svært viktige for sysselsettingen i fylket. Det må tilrettelegges for utvikling innenfor transportnæringene, IKT og kunnskapsintensiv forretningsmessig tjenesteyting (KIFT).

Aktiv bruk av informasjons- og kommunikasjonsteknologi (IKT) kan framover gi store muligheter innenfor de tjenesteytende næringene. IKT vil påvirke alle økonomiske sektorer, og dessuten organisasjonsstrukturer og arbeidsforhold. Utfordringene er hvordan distriktene skal være i takt med IKT-utviklingen, og på den måten legge til rette for at de tar del i veksten på dette området.

Forretningsmessig og finansiell tjenesteyting er en sektor som er strategisk viktig for fylket. En ytterligere svekkelse av denne sektoren vil kunne få langsiktige negative konsekvenser for næringsutviklingen i fylket.

4.7.1 Kunnskapsintensive næringer

Grunnlaget for FoU-avledet næringsvirksomhet er godt i Troms. Produkter og tjenester med nytt teknologi- og kunnskapsinnhold må ofte finne sitt marked internasjonalt, da hjemmemarkedet ikke er tilstrekkelig. Utfordringen er da å utvikle en regional næringspolitikk som gir næringslivet muligheter til å konkurrere på like vilkår med andre bedrifter nasjonalt og internasjonalt. Dette innebærer tiltak som går på reduksjon av avstandsulemper og utvikling av attraktive og dynamiske næringsmiljøer. Utviklingen av nye arbeidsplasser innenfor kunnskapsintensive næringer i distriktene bør stimuleres gjennom å tilby infrastruktur og utviklingsmiljøer til personer med høy kompetanse.

Biotechnologi har stort verdiskapingspotensiale. For å realisere potensialet, kreves det en klar visjon om satsing, og at politikere, næringsliv, myndigheter og FoU-miljøer slutter opp om dette og gjør klare prioriteringer. "Bioklynge Nord" er eksempel på samhandling mellom næringsliv, FoU og andre for å øke innovasjons- og kommersialiseringsevnen.

Innsatsområder

- Det må settes fokus på kompetansehevingstiltak

¹⁹ Gjennom geologisk fylkesprogram er følgende forekomster funnet: Lys og rein kalkstein i grenseområdet Evenes/Tjelsund, lys og rein dolomitt i Balsfjord, talk på Malangshalvøya og kleberstein i Bardu.

innenfor tjenesteytende næringer for å øke verdiskapingen.

- Det må arbeides for utvikling innenfor kunnskapsintensiv forretningsmessig tjenesteyting og informasjon- og kommunikasjonsteknologi.
- Eksisterende høykompetansebaserte næringsklynger og innovasjonssystemer må videreutvikles.
- Ved etablering av nye næringsklynger i Troms skal det legges vekt på nyskappings- og innovasjonspotensialet. Det legges også vekt på potensialet for samarbeid og nettverk mellom de ulike klynge-dannelsene.
- Det må legges til rette for at Tromsø skal beholde og videreutvikle sine forutsetninger for å lykkes med utviklingsarbeidet innen bioteknologi.
- Det må stimuleres til at den kompetansen som finnes i forskningsmiljøene i regionen beholdes og videreutvikles som grunnlag for framvekst av bioteknologi i Troms.
- MABIT-programmet må videreføres.
- Bioklynge Nord må formaliseres og videreutvikles.

Bidrag fra nasjonalt nivå

- Det må skapes en klar nasjonal visjon om satsing på bioteknologi som følges opp av relevante parter.
- Det må følge virkemidler med den prioriterte satsingen på bioteknologi.

4.8 Reiseliv

Reiselivsnæringen er en svært sammensatt næring I Troms må næringen ta sikte på bedre koordinering som kan gi et mer helhetlig tilbud. Reiselivsnæringen må utvikle samarbeid på landsdelsnivå for å få et best mulig markedsføringsapparat. Siden reiselivet er så sammen-

satt er det i landsdelen arbeidet fram et system for å måle de totale ringvirkningene av reiselivet. Dette bør videreføres og driftes nasjonalt.

Tromsø er det mest besøkte reiselivsmålet i Troms. Distriktene er utfordringen, og de må utnytte nisjer i markedet som kan skape ny trafikk til Troms. For å få økt lønnsomhet i næringen må det arbeides med kvalitet, markedstilpasset produktutvikling, markedsføring og infrastruktur. Framover må etableringen av Nasjonal turistveg på Senja utnyttes, slik at den kan gi størst mulige ringvirkninger for fylket.

Innsatsområder

- Det må arbeides for å få til en velfungerende og målrettet organisasjonsmodell på fylkesnivå, samt et landsdelssamarbeid.
- Ved utvikling av nye produkt må disse være tilpasset markedet. Det må særlig satses på utvikling i aktivitetsbaserte produkter, som kan trekke flere turister til Troms. Det bør utvikles natur- og kulturbaserte reiselivsprodukter.
- Nasjonal turistveg med tilhørende infrastruktur må utvikles.
- Utvikling av tiltak for å øke kvaliteten på reiselivsproduktene i Troms. Dette kan blant annet gjøres gjennom kompetanseheving.
- Bidra til mest mulig målrettet markedsføring, samt evaluering av markedsarbeid.

Bidrag fra nasjonalt nivå

- Opprette et nasjonalt målesystem for reiselivets ringvirkninger, med årlig oppdatering.

Det overordna målet er at:

Infrastruktur for transport og telekommunikasjon skal forvaltes og utvikles for å gi samfunns- og næringsliv vilkår for utvikling og markedstilgang på nivå med landets sentrale regioner.

5.1 Transportinfrastruktur

Gjennom behandlingen av de strategiske perspektivene for Nasjonal transportplan 2006-2015 har Troms understreket samferdselens betydning for nærings- og samfunnsutviklingen i regionen. Strategisk analyse for Troms understreker den nasjonale betydningen marine næringer i fylket vil ha for framtidig verdiskaping, og det vil derfor også være en nasjonal utfordring å legge til rette for å utnytte dette potensialet.

5.1.1 Nordlige transportkorridorer, overordna transportsystem

For å ivareta nasjonale interesser og fremme regionalt basert verdiskaping i Nordområdene, må det investeres i nasjonale og internasjonale transportkorridorer.

Bidrag fra nasjonalt nivå

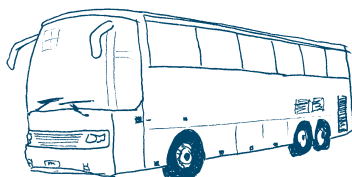
- Troms må være med å sette dagsorden i det internasjonale arbeidet med nordlige transportkorridorer.
- Det må legges til rette for følgende funksjoner for å sikre Troms god tilknytning til internasjonale korridorer:
 - Det må utvikles en intermodal knutepunktshavn/containerhavn i Tromsø. Narvik må videreutvikles som knutepunkt for landbaserte transporter basert på bil og bane. Forbindelsene mellom dem må fokuseres. Nødvendige terminaler må etableres.
 - Behovet for miljøvennlig og variert godstransporttilbud gjør det nødvendig å prosjektere en jernbaneforbindelse mellom Tromsø og Ofotbanen.
 - Harstad/Narvik lufthavn må utvikles som knutepunkt for lufttransport av gods.
 - Regularitets- og fremkommelighetstiltak på E-6 prioriteres, og det må arbeides for at E-8 får TEN-status og at E-10 defineres som egen stamvegtrute i forhold til prioritering av investeringer.

5.1.2 Regionale transportsystem

Det er tatt utgangspunkt i fiskeri- og havbruksnæringsens

Hovedtema 3: Logistikk og infrastruktur

Se vedlegg 3. Historisk har det alltid vært en handelsveg mellom kysten av kontinentet, Nordsjøen med forgreininger øst og vestover, og videre langs norskekysten til Nordvest-Russland. "Nordlige Maritime Korridor" er et av flere prosjekt som skal utvikle dagens sjøbaserte transportsystem for de samme regionene. Transport- og logistikkstrukturer i Europa og Norden er i omstøping. Viktige transportkorridorer prioriteres og knutepunktene regionaliseres. For Troms er det også svært viktig å sikre transportvegene mot Øst- og Sentral-Europa.



Innsatsområde

- Nord-Norge og Troms må identifisere de nye transportnettene og legge til rette for satsinger som er i tråd med de strukturer vi vil være avhengige av.

logistikkutfordringer på sjø og land og hvordan koblingspunktene mellom disse transportformer bør være for at næringslivet skal få de beste utviklingsmuligheter. Investeringer knyttet til næringstransporter skal prioriteres høyt.

For å kunne bidra til å bevare bosettingsmønsteret i regionen og bedre rammebetingelsene for næringsliv i distriktene, er det av avgjørende betydning at det eksisterende vegnettet opprustes til en definert minste-standard og at vedlikeholdet på dette vegnettet styrkes. Videre er forutsigbare og sikre vegforbindelser en viktig forutsetning.

Innsatsområder / Bidrag fra nasjonalt nivå

- Det må etableres effektive feedersystem inn mot knutepunktene Tromsø og Narvik. For sjøtransport vil dette i hovedsak bety tiltak i de største trafikkhavnene og de største fiskerihavnene, på vegsiden må det legges til rette for effektive vegtransporter inn mot knutepunktene. Dette vil blant annet innebære at det etableres fast dekke og økt aksellast på en



betydelig større andel av fylkesvegnettet, samt rassikring av de viktigste vegstrekningene. Alternativ til fysiske rassikringstiltak må vurderes der det er hensiktsmessig ut fra kostnadene.

- Det må defineres et hovedvegnett for havbruks- og fiskerinæringens behov for uttransport av ferskfisk, der det gis høy prioritet til regularitet og fremkommelighet.
- Arbeidet med å sikre utsatte vegstrekninger mot stengning på grunn av ras må fortsatt gis høy prioritet.
- Godt fergemateriell, gode fergeforbindelser og godt vintervedlikehold vil bidra til forutsigbarhet og sikkerhet. Trafikksikkerhetsarbeidet skal fortsette i det omfang det har i dag.

- Eksisterende veger må fortsatt opprustes og vedlikeholdes slik at de holder en standard som ikke medfører fremkommelighetsproblemer vinterstid. På det sekundære vegnettet er det særlig viktig å variere vintervedlikeholdet i samsvar med næringstransportenes døgn- og sesongbehov.
- Hurtigruten opprettholdes som et gjennomgående kostnadseffektivt transportsystem.



5.1.3 Persontransport

Det må sikres at persontrafikken til nasjonale sentra, til sentra i nabofylkene og resten av Nordkalotten, kan avvikles på en rasjonell måte. Utfordringene internt i fylket er å styrke kommunikasjonslinjene mellom region-sentra, lokale sentra og omlandet.

Innsatsområder

- Det skal etableres passasjerterminaler i Tromsø, Harstad, Finnsnes og på Skjervøy.
- I byområdene må det satses på å øke kollektivtransportenes andel av personreisene.
- I byområdene skal infrastruktur i økende grad finansieres gjennom brukerbetaling.
- Det må legges til rette for en arealbruk som ikke øker investeringsbehovet i vegsektoren.
- Fly- og båtforbindelsene mellom Sør-Troms/Nordre Nordland og Bodø-Tromsø-Finnmark skal styrkes. Flytilbudet til Nord-Troms og Bardufoss må forbedres.
- Det utarbeides konsekvensanalyse for utvidelse av hurtigbåtrute mellom Salangen og Harstad.

Bidrag fra nasjonalt nivå

- Det må legges til rette for lavere flypriser og et styrket rutetilbud. Terminalforholdene ved Bardufoss lufthavn må utbedres snarest.
- Tverrflyforbindelser på Nordkalotten må sikres.

5.1.4 Regionalisering av transportplanleggingen

Samferdselspolitikken må bygge på et prinsipp om at beslutninger skal tas så nært brukerne som mulig. Det er derfor nødvendig at fylkeskommunen overtar koordinerings- og styringsfunksjonen i spørsmål som gjelder regional samferdsel. Sett fra Troms har det nasjonale planarbeid ofte feil fokus. Det må arbeides videre med å definere hva som naturlig hører inn under det nasjonale, regionale og lokale transportnettet. Innenfor nasjonale retningslinjer må fylkeskommunen stå fritt til å disponere midler både når det gjelder investering og drift.

Bidrag fra nasjonalt nivå

- De nasjonale rammer til investering i transportnettet må være av en slik størrelsesorden at nødvendige prosjekter kan gjennomføres, også i distriktene.
- Den regionale innflytelsen over investeringsmidlene må styrkes for å utvikle og utnytte regionale fortrinn.

5.2 Kystovervåkning

Økt petroleumsaktivitet utenfor kysten av Nord-Norge og stor økning av oljetransporter med skip fra Nordvest-Russland krever at det etableres en langt mer tilfredsstillende beredskap og sjøkontroll. Utfordringen er blant annet å styrke miljøovervåkingen langs kysten, overvåke og kontrollere ressursutnyttelsen og trafikken ved hjelp av økt tilstedeværelse og styrket kystvakt.

Utvidelsen av grensen for territorialfarvannet er et viktig bidrag i å øke kontroll med sjøsikkerheten, men også samarbeidet med internasjonale, nasjonale og regionale aktører må styrkes.



Innsatsområder

- Styrke samarbeidet med nasjonale og internasjonale aktører for å øke sjøsikkerheten.
- Styrke nasjonal kunnskap og kompetanse om havområdene og polare forhold.

Bidrag fra nasjonalt nivå

- Systemer for miljøovervåkning, beredskap og sikkerhet må utvikles for å møte utfordringene. Aktørene som har et ansvar for miljø og beredskap langs kysten må samordnes.
- "Barentshavet på skjerm" må etableres.
- Farleder må rustes opp, risikobetonte transportere må varsles, og overvåkingen av skipstrafikken må bli bedre. Kystvakten må oppgraderes.
- Farledene for oljeeksporten fra Russland mot Europa må anlegges minst 12 nautiske mil ut fra land.
- Gjennom internasjonale fora for miljø og sikkerhet må myndighetene sørge for at skip som trafikkerer norskekysten oppfyller nødvendige krav til standard når det gjelder miljø og sikkerhet.
- Utarbeide strategier for norsk havdomene.
- Styrke sivil – militært samarbeid for optimal utnyttelse av nasjonale ressurser for overvåking av norsk havterritorie/havdomene, herunder utnytte kompetanse og kapasitet ved det maritime luftovervåkingssenteret ved Lstn Sørreisa.

- Som en del av kystovervåkingen må også værovervåkingen styrkes ved forsert utbygging av en landsdekkende værradarkjede.

5.3 Bredbånd - framtidens infrastruktur

Staten har overlatt etablering av bredbånd til markedet. I et slikt regime er det - i realiteten - bare byene og steder med større populasjoner som vil få utviklet et tilfredsstillende bredbåndnett. Troms fylke er preget av lave befolkningskonsentrasjoner, store avstander og spredt bosetting. I mangel av statlig ansvar for denne infrastrukturens satsingen har Troms fylkeskommune tatt grep for å sikre tilgang til fiberinfrastruktur i alle deler av fylket, og opprettet et fond for bredbåndssatsing.

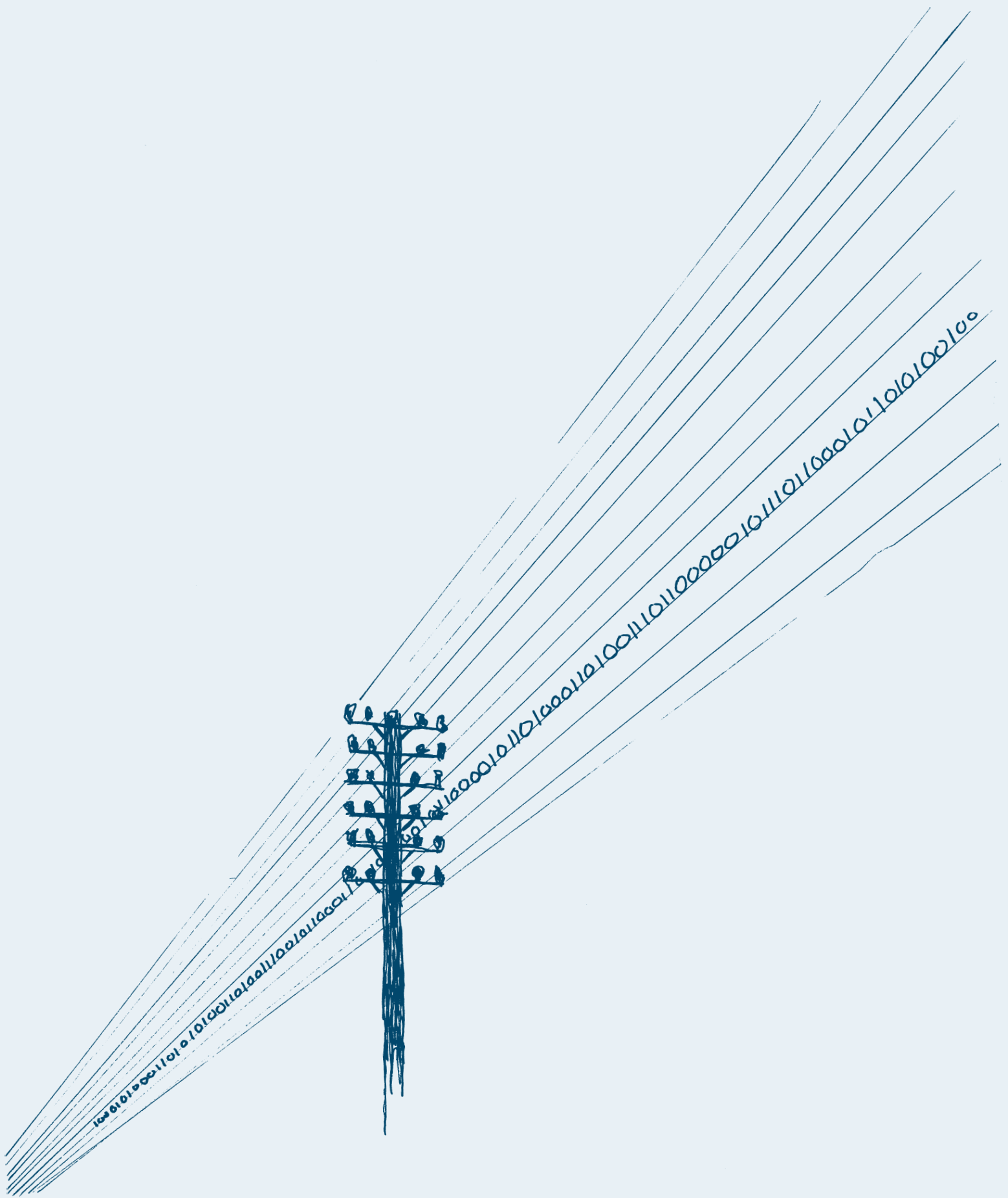
Fylkets bredbåndssatsing skal være en positiv regional kraft - og bidra til å styrke samarbeidet mellom kommunene, næringslivet i fylket, FoU-miljøet, statlige institusjoner og fylkeskommunen. Den nye infrastrukturen legger til rette for å fornye og effektivisere offentlig og privat virksomhet. Satsingen på prosjektet "Bredbåndsfylket Troms" gis høy prioritet i planperioden:

Innsatsområder

- Samarbeidet mellom kommuner og fylkeskommunen skal forankre utbyggingen av bredbånd og fremme nettbaserte løsninger både for privat og offentlig sektor.
- Samarbeidet med FoU/statlige institusjoner i fylket skal videreføres.
- Fylkeskommunens bredbåndsfond skal styrkes.
- Stamnettet skal fram til alle kommunene i fylket.
- Prosjektet bør utvides til å omfatte interregionalt samarbeid på Nordkalotten og i Barentsregionen.

Bidrag fra nasjonalt nivå

- Staten må ta et ansvar for at det bygges ut bredbånd over hele landet. En fornuftig distriktpolitikk forutsetter samme tilgang til nettet overalt. Troms fylkeskommune vil derfor invitere staten til å utvide sitt engasjement som samarbeidspartner i "Bredbåndsfylket Troms".



Følgende overordna mål legges til grunn:

All virksomhet i Troms skal bygge på prinsippet om bærekraftig utvikling, som sikrer at naturgrunnet bevarer og overleveres til framtidige generasjoner.

Miljø- og ressurs hensyn skal integreres i all virksomhet som skal fremme regional utvikling.

Verdiskapingen i Troms, og grunnlaget for bosetting og utvikling, er i stor grad basert på naturressursene våre.

De store miljøutfordringene i Troms er relatert til arealbruk og til utnytting av biologiske ressurser. Energibruk, utslipp av klimagasser og forurensning er sentrale tema i bærekraftig utvikling.

6.1 Arealressurser og biologisk mangfold

Areal er en knapphetsressurs, og krever en samordnet og helhetlig regional forvaltning.

Troms har mange og viktige arealutfordringer. Forholdet mellom bruk og vern er en sentral problemstilling. Vekst i marin næringsvirksomhet har ført til større arealbehov i kystsonen. Landbrukets og reindriftens arealbehov må

Ansvar for forvaltningen av biologisk mangfold ligger til kommunene, som har knappe økonomiske ressurser og i mange tilfeller begrenset miljøfaglig kompetanse for å gjennomføre dette arbeidet. I Troms må det tas et regionalt grep om planleggingen for å bevare biologisk mangfold og prioritere arealbruk.

Innsatsområder

- Det må utvikles en helhetlig strategi på et regionalt nivå for miljø og naturressurser i Troms, som også kan virke som en veiledning for kommunalt nivå.
- Fylkeskommunen vil utarbeide en fylkesdelplan for arealforvaltning i Troms. Gjennom samhandling med kommunene og regionale aktører, skal planprosessen resultere i felles regionalpolitiske retningslinjer og strategier for arealbruk.
- Kommunenes kapasitet og kompetanse på miljø og planlegging må styrkes for å sikre langsiktighet i areal- og ressursforvaltning, og redusere tidkrevende enkeltsaks- og dispensasjonssaksbehandling.
- Planleggingskompetansen i kommunene må styrkes og utvikles for å redusere konfliktnivået for bruk og



Bærekraftig utvikling

sikres gjennom bevaring og kartlegging av jordbruksareal og utmarksbeite. Areal til utbyggings- og infrastrukturformål må samordnes. Forsvaret er viktig for samfunnet i Troms, men har stort arealbehov.

Bruk er også vern; lokalbefolkningens hevdvunne bruk av sjø og land må respekteres. Utmarksressurser som skog, vilt og ferskvannsfisk har stor kulturell og lokal økonomisk verdi. Mangfoldet av kulturminner og kulturmiljø må bevares som kunnskaps- og bruksressurser. Friluft- og grøntområder i nærmiljøene må sikres.

Natur har en egenverdi, men bevaring av biologisk mangfold sikrer også verdifulle ressurser for friluftsliv, opplevelser og næringsvirksomhet. Sentrale utfordringer er knyttet til landbruk (drenering av våtmark, motorferdsel og treslagsskifte), kystsonen og forvaltning av anadrom laksefisk (rømming av oppdrettsfisk og parasitt på laks) og utbygging langs strandsone, vann og vassdrag. Regional samordning av arealplanlegging er viktig for å ivareta større sammenhengende naturområder.

vern av kystsonen.

- Kartleggingen av kultur- og naturressurser må videreføres og digitale verktøy for arealplanlegging og bruken av dem må videreutvikles.

Bidrag fra nasjonalt nivå

- Gi kommunene bedre rammebetingelser for å ta ansvar for biologisk mangfold. Styrke forskning, undervisning og kartlegging av biologisk mangfold slik at kommunene kan bedre sin forvaltning av det biologiske mangfoldet.

6.2 Marine ressurser

Nasjonale mål for bruk og vern av marine ressurser er knyttet til helhetlig forvaltning av kystnære sjø- og fjordområder ihht EUs rammedirektiv for vann og "Helhetlig forvaltningsplan for Barentshavet". Innenfor rammene av nasjonale forvaltningsplaner er det viktig å ivareta regionale forhold og bærekraftig utnytting av våre marine ressurser.

Innsatsområder

- Det må legges til rette for en bærekraftig utvikling av havbruksnæringen. Dette vil gi merverdi for produktene og virke positivt for næringsaktørene og lokalsamfunnet.
- Det må legges til rette for at fiskeriene i størst mulig grad kan utvikle og bruke de mest ressursvennlige og skånsomme redskapstyper og høstingsformer.

Bidrag fra nasjonalt nivå

- Sterkere satsing på miljørettet FoU knyttet til havbruk og strenge miljøkrav for næringer i kystsonen.
- Større regional innflytelse på nasjonale forvaltningsplaner for hav og kystsonen.

6.3 Rovvilt

Nasjonale målsettinger er å sikre levedyktige bestander av bjørn, gaupe, jerv og ulv, samlokalisert med aktivt jordbruk og utnytting av beiteressursene i utmarka. Sikring av levedyktige bestander av store rovdyr er viktig, men forvaltningen må være slik at landbruksdrift og rein-driftsnæring kan drives økonomisk forsvarlig.



Samlokaliseringen skaper konflikter som gir utfordringer både for staten og fylkeskommunen.

Innsatsområder

- Samarbeid med næringene og med kommuner om informasjon og forebyggende tiltak mot rovdyrtap av husdyr og andre tapsfaktorer for sau og rein må videreutvikles.
- Rovdyrstammen må reduseres (jerv og gaupe).

Bidrag fra nasjonalt nivå

- En regionalt basert og effektiv forvaltning av rovdyrene.

6.4 Klima og energi

Som ledd i en nasjonal målsetting om å redusere forurensning og utslipp av klimagasser, må Troms fylke ha regionale målsettinger, strategier og tiltak. Løsningene ligger i overgang fra fossile til fornybare energibærere og redusert forbruk. Det bør ses på muligheten for å basere nye fartøy i hurtigbåt – fylkesfergesamband samt bybusser på naturgass og/eller biogass som drivstoff.

Nye prosjekter og næringsvirksomhet basert på nye fornybare energiresurser bør stimuleres.

Innsatsområder

- Fremme samarbeid regionalt mellom næringslivet og det offentlige for å utnytte utviklingspotensialet for energibærere som biobrensel, vind, varmepumpe, biogass og spillvarme.
- Fremme etablering av et regionalt distribusjonssystem for naturgass/biogass, og bidra til omlegging til bruk av naturgass og biogass som drivstoff.
- Arbeide for energioptimering i fylkeskommunale bygg og samarbeide om energioptimering med andre.
- Følge opp og revidere "Handlingsplan for klima & energi i Troms".

Bidrag fra nasjonalt nivå

- Bedre økonomiske rammebetingelser for å utnytte det regionale energipotensialet innen nye fornybare energikilder for samfunns- og næringsutvikling.
- Regionalisere virkemidler innen klima- og energifeltet.

6.5 Avfall og forurensning

For å nå målsettingen om bærekraftig utvikling må det totale avfallsvolumet reduseres, miljø- og helsefarlige utslipp fra deponi forhindres og gjenvinningsandelen økes. Gjennom innkjøpsavtaler og oppdrag kan det offentlige øke miljøbevisstheten i privat sektor.

Befolkningens rett til miljøinformasjon gjør at arbeidet med forsvarlig og dokumenterbar avfallshåndtering blir stadig viktigere, dette området bør styrkes faglig og økonomisk. Produksjon av kvalitetsmat forutsetter at jordsmonn og grunnvann er fri for miljøgifter og helsefarlig avfall, dette må kunne dokumenteres. EUs rammedirektiv for vann setter nye krav til vannkvalitet og behandling av miljøgifter og spesialavfall.

Innsatsområder

- Arbeide for å oppnå redusert avfallsproduksjon, forsvarlig håndtering og økt gjenvinning.
- Bistå kommunene for å møte kravene fra EUs rammedirektiv for vann.

Bidrag fra nasjonalt nivå

- Etablere sluttbehandlingsanlegg for spesialavfall i Nord-Norge.

Flere av fylkesplanens overordna mål vil ha relevans for kulturfeltet. Et av de viktigste utgangspunkt er følgende mål:

For å sikre det regionale mangfoldet i bosetting og levemåte skal vår felles kulturarv; både den norske, samiske og kvenske, legges til grunn for utvikling av alle samfunnsområder. Kulturpolitikk og folkehelsearbeid skal bidra til økt livskvalitet for befolkningen.

I Troms skal det være et allsidig kunst- og kulturmiljø, og gode forhold for et frivillig kulturliv. Kulturpolitikken skal bidra til økt livskvalitet for befolkningen i Troms gjennom:

- mulighet for aktiv kulturutfoldelse
- gode og varierte kulturopplevelser
- muligheter for et fysisk aktivt liv
- ivaretagelse av felles kulturarv
- muligheter for nyskaping og utvikling
- økt kunnskap og forståelse

handlingsrom, og den økonomiske samfinansieringen på kulturfeltet må i større grad underlegges regionale prioriteringer. De fleste kulturinstitusjonene i Nord-Norge har et regionalt/lokalt eierskap, og også den reelle politiske styringen av institusjonene må legges til det regionale politiske nivå.

Kulturell infrastruktur er en vesentlig bostedsfaktor. I sentrene på nivå 1, 2 og 3 skal det også finnes et profesjonelt kulturtilbud med regionale funksjoner og større kulturanlegg. Kommunene må gis mulighet til å utvikle et bredt og variert kultur- og fritidstilbud til befolkningen. Dette er et felt som er godt egnet for interkommunalt og regionalt samarbeid. Lokalt må det finnes gode møteplasser for kulturelt og sosialt samvær. Det må også legges til rette for frivillig engasjement i organisasjonene innen hele kultur- og idrettsområdet.

Innsatsområder

Det er behov for økt kompetanse i kulturinstitusjoner, -organisasjoner og offentlige etater. Det skal stimuleres til etablering av gode faglige og

Kultur

Kulturpolitikken i Troms skal bygge på vår felles kulturarv hvor både den norske, samiske og kvenske inngår, og som er blitt til i et samspill mellom det lokale og nasjonale og impulser fra verden utenfor.

Det bor i dag folk fra over hundre nasjoner i fylket og sammen med økt satsing på samarbeidet i Barentsregionen gir det befolkningen i Troms en unik mulighet til å oppleve og utvikle ulike kunst- og kulturuttrykk.



Kulturpolitikken skal bidra til å videreutvikle en nordnorsk identitet som bygger på møtet mellom vår felles kulturarv og det kulturelle globale mangfoldet med de muligheter det gir for vekst og utvikling.

Kulturområdet er egnet for regional utvikling og styring – på dette feltet kan man finne regionale løsninger innen rammene av en overordnet nasjonal kulturpolitikk. Fylkeskommunen må gis større økonomisk og politisk

kulturelle nettverk som basis for utvikling av regionalt samarbeid, kompetanseheving og bedre utnytting av eksisterende ressurser.

- For å sikre et mangfold og representativt utvalg av kulturminner og kulturmiljøer må det legges økt vekt på formidling og kompetanseheving både i kommunene og i befolkningen generelt.
- Det skal etableres en kraftfull museumsstruktur med basis i regionale og nasjonale kompetanseområder, med særlig vekt på middelalder, kystkultur og fartøyvern, polarhistorie, bergverkhistorie, forsvarshistorie og tre stammers møte. Museene skal ta et lokalt og regionalt ansvar, og inngå i landsomfattende museumsnettverk.
- De fysiske samlingene, nettjenestene og den kompetansen som finnes ved bibliotekene er en felles ressurs. Det må etableres sterke regionale enheter med gode lokale tilbud, skreddersydd etter behov – hvor også et bokbusstilbud bør inngå. Skolebibliotekene i fylket må rustes opp i samsvar med handlingsplan for skolebibliotek.

- Det skal utvikles nettbaserte løsninger for formidling av kultur og kulturkunnskap. Museer og bibliotek må gis mulighet til å ta ny formidlingsteknologi i bruk.
- Det er behov for å etablere arkiv i Troms for å ivareta viktige dokumenter og samlinger, spesielt av privat- og lokalhistorisk karakter, som ellers vil gå tapt.
- Alle elever i grunnskole og videregående skoler i Troms skal sikres et godt kulturtilbud med opplevelse, skaping og læring i møte med profesjonelle kunstnere og kulturinstitusjoner gjennom satsingen "Kultur i skolen".
- Den "kulturelle skolesekken" i Troms bør også få utviklet en regional modell som fokuserer på den regionale identiteten.
- Det skal legges vekt på helsefremmende, forebyggende og rehabiliterende tiltak gjennom en satsing på folkehelsearbeid i Troms med en spesiell vekt på fysisk aktivitet.
- Tilbudet til barn og unge skal videreutvikles med en spesiell vekt på barn- og unges egenaktivitet. Det er viktig å skape kulturelle møteplasser der barn og unge kan utvikle kjennskap til og toleranse for

Kunstmuseum og museene.

- Det må etableres et tilbud innen billedkunst, Nordnorsk kunstakademi i Tromsø.
- Staten må øke sin innsats med hensyn til samisk kultur og utbygging av samiske sentra.



hverandres ulike uttrykksformer.

- Frivillige organisasjoner, lag og foreninger skal få bedre økonomi gjennom økt støtte. Barn og ungdomsarbeid skal prioriteres.
- Arbeidsforholdene for skapende kunstnere i Troms må bedres slik at de kan få utvikle seg til beste for befolkningen og seg selv.
- Fylkeskommunen skal bidra til bevaring og formidling av tradisjonsmusikk og støtte aktiviteter innen moderne rytmisk musikk.
- Kulturinstitusjonene i Troms må sikres en fortsatt utvikling.

Bidrag fra nasjonalt nivå

- Fylkeskommunen må gis større økonomisk og politisk handlingsrom ved at statlige tilskuddsordninger innen kulturfeltet i større grad underlegges regionale prioriteringer.
- Det forutsettes en fortsatt utbygging av de profesjonelle kulturinstitusjonene som Festspillene i Nord-Norge, landsdelsmusikerordningen, Tromsø Symfoniorkester, Hålogaland Teater, Nordnorsk

7.1 Samiske interesser

Troms fylke omfatter områder med stor samisk befolkning. utfordringene i planperioden er knyttet til gjennomføringen av samarbeidsavtalen²⁰ mellom Sametinget og Troms fylkeskommune, som hver for seg og i fellesskap har ansvar for samiske samfunn og samfunnsutvikling i Troms.

Samene er ett folk med felles historie, kultur, språk og tradisjoner. Partene vil legge forholdene til rette for at samene skal kunne bevare og utvikle sitt språk, sin kultur, sitt samfunnsliv og sine næringsveier i Troms fylke. Partene vil videre søke å samordne politikktutviklingen med sikte på bærekraftige, levende og framtidsrettede samfunn både for urfolk og øvrige beboere i nord.

²⁰Jf Troms fylkestings vedtak i des. 2002 sak 58/02.

Det er avtalt satsinger innenfor følgende sentrale områder:

► **Kultur og språk**

- Gjennomføring av tiltak, inkludert satsing på samiske senter; Ája Samiske Senter og Várdobáiki, ønske om å realisere Ullsfjord og Senja språksenter, opplæring i samisk språk og kultur, inkludert bruken av samiske stedsnavn. Det skal samarbeides nærmere om museumsvirksomhet og bibliotektilbud. Partene skal inngå et mer forpliktende samarbeid i forvaltningen av kulturminner. Partene vil styrke formidlingen av samisk kultur og kulturforståelse, og vil legge forholdene til rette for levedyktige samiske foreninger i Troms. Det skal satses på Tromsø som urfolksby.

► **Regional utvikling**

Sametinget vil delta i regionale utviklingsprosesser og partene vil inngå forpliktende samarbeidsavtaler knyttet til utvikling av samiske samfunn i Troms.

- Sametinget og Troms fylkeskommune vil rette særskilt oppmerksomhet mot kommunene i Troms med tanke på at kommunene skal utvikle sin egen samepolitikk.

► **Nordområdeutvikling**

Norge har behov for å utvikle en mer aktiv nordområdepolitikk. Utfordringen er å utvikle en nordområdestrategi i et grenseoverskridende perspektiv der urfolksinteressene integreres. Sametinget og Troms fylkeskommune har forpliktet seg til å holde øye med hverandres interesser i de aktuelle fora.

- Strategien bør omfatte både nasjonale og grenseoverskridende tiltak. Det arktiske samarbeidet, Barentssamarbeidet, Norges bilaterale arbeid i forhold til andre arktiske stater, EU's nordlige dimensjon og arktiske vindu, Nordkalottsamarbeidet og arbeidet i Northern Forum, inkluderes.

Ut over det som er tatt opp i avtalen er det en utfordring at den nasjonale næringspolitikken kommer i konflikt med samiske verdier om lokal ressursutnyttelse, samisk bygdebosetting og primærnæringenes stilling som sysselsettingsfaktor; dvs grunnlaget for å utvikle og ivareta den næringsvirksomheten som utgjør det materielle grunnlaget for samisk kultur og identitet.

- Sametinget og Troms fylkeskommune må samarbeide om å påvirke de nasjonale rammebetingelsene for å skape livskraftige lokalsamfunn i Troms.

7.2 Kvenene – en nasjonal minoritet

Kvenene er en nasjonal minoritet med lang historie i Troms. Den nasjonale ressursinnsatsen for dokumentasjon og synliggjøring av kvensk kultur gir ikke gode nok rammebetingelser for kvenske kultursatsinger i Troms.

Innsatsområder

- Fylkeskommunen må være politisk pådriver for å få etablert statlige virkemidler som gjør det mulig å realisere kvenske kultursatsinger i et regionalt samarbeid. Fylkeskommunen vil bidra til å realisere Kvenkultursenteret i Nordreisa.
- Gjennom samarbeid med kvenene og deres organisasjoner må fylkeskommunen bidra til å finne frem til tiltak som kan styrke den kvenske revitaliseringen.
- Arbeidet med å styrke det finske språkets stilling i skoleverket må videreføres. Likeså er det viktig å ivareta kvenske aspekter i forhold til museumsvirksomhet, herunder forskningsvirksomhet. Samtidig er det viktig å støtte de levende kvenske kulturytringer av i dag innen bl.a. media, kunst, litteratur og musikk.



Fylkesplanen legger til grunn følgende overordna mål for tjenesteyting:

Opprettholde og utvikle samfunnsservice og gode levevilkår til innbyggerne i alle deler av fylket.

En realisering av målsettingen betinger innsats på flere nivåer. For store grupper i befolkningen er kommunen den mest sentrale tjenesteproduzenten, og det vil ha stor betydning at kommunene settes i stand til å ivareta sine drifts- og utviklingsoppgaver på en god måte. Fylkeskommunen har viktige utviklings- og tjenesteoppgaver som det må forutsettes at den gis et økonomisk grunnlag og et nødvendig handlingsrom for å løse. Også statlige ansvarsområder må ivaretas på en helhetlig måte ut fra innbyggernes behov.

Eventuelle endringer i virkemidler som differensiert arbeidsgiveravgift og tiltakssonen vil, i tillegg til de konsekvenser det får for næringsutvikling (se kap 4), også kunne få stor betydning for muligheten for å opprettholde samfunnsservice/levestandard.

med henblikk på primært å løse de lovpålagte oppgavene og strukturendringer. For mange kommuners vedkommende handler det også om nedbygging av tjenester, og debatten om kommunesammenslåinger aktualiseres. Samtidig vil disse utfordringene kunne føre til økt regionalt samarbeid om tjenesteyting, som mange steder vil være rasjonelt.

Fram til høsten 2002 er ti kommuner i Troms innmeldt til Kommunal- og regionaldepartementets register over kommuner som har for høye akkumulerte regnskapsmessige underskudd. De ti registerkommunene er underlagt Fylkesmannens kontroll og må bl.a. ha godkjenning av alle låneopptak. Som følge av at underskuddene må dekkes innenfor driftsbudsjettene i årene framover, har disse kommunene en særlig utfordring når rammebetingelsene endres, for eksempel ved at inntektsveksten avtar.

Fra distriktkommuner kommer det klare signaler om at utviklingsoppgaver for tiden må nedprioriteres, og at kommunene sliter med ressurser og delvis også kompe-

8 Grunnleggende forutsetninger for offentlig sektor

8.1 Kommuner

Kommunene har i årene forut for fylkesplanperioden fått redusert handlefrihet og økt gjeldsbyrde. Troms-kommunene har et betydelig svakere netto driftsresultat i prosent av driftsinntektene enn landsgjennomsnittet²¹. Aktivitetsveksten har vært høyere enn inntektsveksten og rente- og avdragsutgiftene har økt. Aktivitetsveksten henger bl.a. sammen med statlige reformer, og kommunene gir uttrykk for at de statlige overføringene til reformene ikke dekker de faktiske utgiftene. Til tross for politiske intensjoner om at rammefinansiering skal være hovedfinansieringsformen for kommunesektoren, opplever ikke kommunene en større sjølråderett. Stadig innføres nye ordninger som innskrenker selvbestemmelsen, jf eksempelvis føringer som er lagt på barnehagesektoren.

Utviklingen viser en statlig innstramming av kommunenes økonomi. Dette stiller i realiteten kommuner overfor utfordringer som å tilpasse seg de nye rammebetingelsene gjennom ytterligere effektivisering av tjenesteproduksjonen, kritisk gjennomgang av tjenestetilbud

tanse til å løse forskjellige oppgaver. Fylkeskommunen gjennomførte høsten 2002 en kartlegging av kompetansebehov innen bl.a. planlegging, arealforvaltning, miljø, energi og innkjøp, som bekreftet et omfattende behov for satsing på kompetanseoppbygging/for- midling på disse områdene.

Vanskeligheter med å rekruttere faglig kompetanse på spesielle fagområder har sammenheng med flere faktorer. Samarbeid mellom kommunene vil kunne bidra til mer attraktive fagmiljø og styrket kvalitet på tjenestene, i tillegg til at større befolkningsgrunnlag i mange tilfeller gjør samarbeid om tjenesteproduksjon og kompetanse økonomisk rasjonelt. Utviklingen innenfor IKT bidrar til å styrke forutsetningene for nye og stadig mer effektive samarbeidsløsninger.

Som et hjelpemiddel i arbeidet med omstrukturering og effektivisering har staten fra 2001 innført KOSTRA, som er et elektronisk rapporteringssystem fra kommune til stat. Ved å sammenligne nøkkeltall med andre sammenlignbare kommuner, kan den enkelte kommune måle kost-

²¹ Tall fra Fylkesmannen i Troms viser at netto driftsresultat i prosent av driftsinntektene for landsgjennomsnittet (ekskl. Oslo) var 4,9 prosent i 1997 og 3,1 prosent i 2001. For Tromskommunene (ekskl. Tromsø) ble netto driftsresultat redusert fra 2,2 prosent av driftsinntektene i 1997 til 1,2 prosent i 2001.

nadene ved sin tjenesteproduksjon opp mot andres. Det ligger en utfordring i at alle kommunene skal bli i stand til å nyttiggjøre seg dette verktøyet.

8.2 Fylkeskommunen

Troms fylkeskommune har over mange år gjennomført betydelige kostnadsreduserende tiltak som har medført kutt i tjenestetilbud til befolkningen i Troms. Etter at fylkeskommunens rolle innenfor helsesektoren ble redusert, er imidlertid rollen som regional utviklingsaktør satt sterkere i fokus. Det forutsettes at fylkeskommunen sikres et økonomisk grunnlag som gjør at den settes i stand til å være en vital utviklingsaktør, samtidig som tjenesteoppgavene kan ivaretas på en god måte.

Fylkeskommunene har fått økt myndighet i forvaltningen av de distrikts- og regionalpolitiske virkemidlene. I denne sammenheng vil bevilgningsnivået til ulike typer virkemidler være av betydning også for fylkeskommunens styrke som utviklingsaktør i et regionalt partnerskap, jf hovedtema 2 - Næringsutvikling.



Innsatsområder (kommuner og fylkeskommuner)

Offentlige tjenester og infrastruktur, både mht lokalisering og kvalitet, er en kritisk faktor for sysselsetting, bosetting og levevilkår. Det vil være viktig å finne strategier for å sikre tjenestetilbudet.

- Det må iverksettes utviklingsarbeid omkring nye samarbeidsformer og stimuleres til ytterligere utvikling av interkommunale/regionale samarbeid om tjenesteproduksjon, herunder også samarbeid om kompetanseressurser på ulike områder.

Bidrag fra nasjonalt nivå rettet mot kommuner og fylkeskommuner

- Inntektssystemet må legges om slik at nedgang i folketallet ikke får like sterke utslag i form av reduserte overføringer som i dag. Kommuner som må planlegge med avtakende folketall som ramme møter sterke utfordringer knyttet til tjenesteproduksjonen, samtidig som inntektsgrunnlaget svekkes. Også kommuner med befolkningsvekst får endringer i utgiftsbehov som må kompenseres.
- Nord-Norge tilskuddet må i hvert statsbudsjett

justeres i takt med prisutviklingen.

- Det må arbeides for en utvikling som ikke medfører at statlige reformer, handlingsplaner, øremerking mv legger for sterke føringer på fylkeskommunale og kommunale prioriteringer slik at den lokaldemokratiske handlefriheten blir illusorisk. Videre må overføringene økes tilsvarende når kommunesektoren pålegges nye oppgaver.
- Kommunesektoren må gis økt handlingsrom ved at statlig detaljstyring gjennom regelverk og rapporteringskrav blir reelt redusert.

8.3 Statlige arbeidsplasser

Statlige virksomheter er inne i og står ventelig overfor ytterligere omstruktureringer. Blant annet foreslår regjeringen å slå sammen trygdekontorene, Aetat og sosialtjenesten ute i kommunene i felles lokale kontorer med en felles førstelinjetjeneste.

Med målsetting om større formåls- og kostnadseffektivitet har regjeringen lagt opp til sterkere grad av utlokalisering av statlige oppgaver. Dette er i prinsippet positivt. Geografisk fordeling av statlige oppgaver vil blant annet kunne bidra til å styrke kompetansemiljø i regionene og regional vekstkraft. Videre viser erfaringer fra Norge og utlandet at lokalisering av statlige tilsyn utenfor hovedstaden gir mer stabil arbeidskraft og senkede driftskostnader.

Innspill fra regionrådene i fylket viser klare forventninger hva gjelder muligheter til å få utlokalisert statlig virksomhet til egen region. Det vises til stedegne fortrinn og strategiske fordeler knyttet til eventuell utlokalisering av ulike statlige virksomheter²². Regionrådene er også opp-tatt av å sikre tjenestenivå og tilgjengelighet tilknyttet statlige serviceoppgaver.

Innsatsområde

- Kommuner, regionråd og fylkeskommunen må samarbeide om valg av strategier med siktemål å få utlokalisert statlige arbeidsplasser til Troms fylke. Samarbeidet må tuftes på en objektiv gjennomgang av ulike lokaliteters fortrinn fulgt opp lojalt med bakgrunn i et felles landsdelsperspektiv, jf kap 3.4.

Bidrag fra nasjonalt nivå

- Fortsette arbeidet med utlokalisering av statlige arbeidsplasser.
- Lokaliteter i Troms vil ha gode forutsetninger for å kunne ivareta oppgaver som krever ulike typer kompetanse. Ved kommende statlige utlokaliseringer

²²Jf bakgrunnsnotat 06/02 fylkesplan for Troms 2004-2007, "Regionrådsinnspill "Regional inndeling, regionale funksjoner og senterstrategi"

forventes det at det også vil skje etableringer i Troms fylke. Ved kommende statlige utlokaliseringer forventes det at arbeidsplasser også legges til de kommunene i Troms som har tapt mange offentlige/statlige arbeidsplasser.

- Ved omstillinger av statlig virksomhet må brukernes tilgjengelighet til tjenestene ivaretas.
- Ved omlegginger av offentlige og halvoffentlige tilbud må det utarbeides regnskap over totalkostnadene²³, bl.a. for å unngå at økte transportkostnader for befolkning og næringsliv nøytraliserer en eventuell effektiviseringsgevinst for en gitt etat eller et foretak. Sentrale myndigheter må påse at slike regnskap offentliggjøres og legges til grunn når beslutninger om omstruktureringer innen ulike statlige virksomheter fattes.

8.4 Spesialisthelsetjenesten

Staten har tatt over eierskapet av spesialisthelsetjenesten, og omdannet tidligere fylkeskommunale tjenester til det statlige foretaket Helse Nord. Sykehusene har betydelig underfinansiering, og reduksjoner i behandlingstilbudet er satt på den nasjonale dagsorden. Spørsmålet som stilles i Troms er om dette er starten på en nedbygging av vår velfungerende desentraliserte spesialisthelsetjeneste, bl.a fødestuene som er en nødvendig infrastruktur for bosetting²⁴.



Bidrag fra nasjonalt nivå

- UNN må videreutvikles som fullverdig universitets-klinikk, som kompetansegrunnlag for helsetjenesten i hele landsdelen.
- Staten må videreføre den velfungerende og desentraliserte spesialisthelsetjenesten i Troms. Psykiatrisk avdeling UNN (Åsgård) og de psykiatriske poliklinikkene i fylket må styrkes. Utbyggingen av de psykiatriske sentra i nord- og midt fylket må gjennomføres i henhold til vedtatt opptrappingsplan for psykisk helsevern i Troms. Ambulansetjenesten og øvrig akuttmedisinsk tjeneste, som er spesialisthelsetjenestens forlengede arm inn i lokalsamfunnet, må opprettholdes og videreutvikles.
- Driften ved føde- og sykestuene i Lenvik og Nordreisa samt ved fødeavdelingen og akuttmottaket i Harstad må sikres.
- Etablering av Distriktsmedisinsk senter i Lenvik og Nordreisa.

- Viken senter for psykiatri og sjelesorg er en Modum Bad modell i nord, som vil styrke en nasjonal kapasitet innen området psykiatri.
- Troms militære sykehus skal fortsatt utgjøre en viktig del av spesialisthelsetjenesten, denne tjenesten bør utvikles og styrkes.
- Ta lokale sykestuer i bruk som en del av spesialisthelsetjenestens beredskap.
- Nasjonalt Senter for Telemedisin må gis vekstmuligheter slik at man ved hjelp av telemedisinske tjenester kan gi bedre tilgjengelighet til helse-tjenester i distriktene på en kostnadseffektiv måte.
- Plan- og beslutningsprosesser i Helse Nord må foregå i offentlighet.

8.5 Forsvarets betydning for regional utvikling i Troms

Selv om den kalde krigen er over, vil Forsvarets opprettholdelse av stabilitet gjennom tilstrekkelig tilstedeværelse i nordområdene, fortsatt være en sentral rammebetingelse for samfunns- og næringsutvikling i nord.

I Forsvarets nye struktur skal Indre Troms fungere som et tyngdepunkt for Hæren, og Sjøforsvaret skal være representert i Harstad og Tromsø. Luftforsvaret vil fortsatt være sentral i Midt-Troms gjennom det nasjonale maritime luftovervåkningscenteret i Sørreisa og ved Bardufoss flystasjon. I Troms er sivil og militær infrastruktur bygd opp for å gi Forsvaret gode rammebetingelser. Forsvarets fokus dreies nå i større grad mot et kapitalintensivt forsvar. Derfor må Forsvarets omstilling innebære en breiere satsing på sivil-militært samarbeid. Dette får store konsekvenser for Troms. Forsvarspolitisk er det også høye ambisjoner for alliert trening i Nord-Norge og Troms.

Innsatsområder

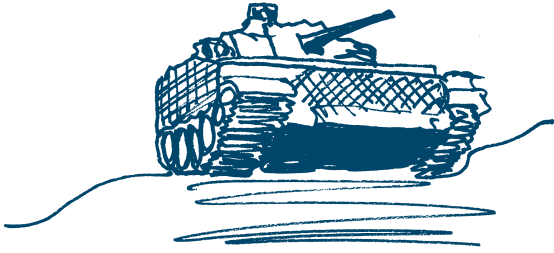
- Det må arbeides for positive regionale effekter av Forsvarets tilstedeværelse.
- Det sivil-militære samarbeidet i Troms må sees i et regionalt perspektiv.
- Troms skal fortsatt legge til rette for utnyttning av de unike samøvningsmuligheter som finnes i fylket.
- Utnytte Forsvarets kompetanse i sivil-militært samarbeid for å fremme næringsutvikling.

Bidrag fra nasjonalt nivå

- Forsvaret må fullt ut og kontinuerlig være tilstede med sine avdelinger, slik at Troms ikke bare blir et fjernøvelsesområde.
- De positive ringvirkningene av Forsvarets tilstede-

²³ For å oppnå en mer kostnadseffektiv offentlig sektor "vil regjeringen innføre krav om totalkostnadsberegninger ved offentlige anbud, investeringer og større omlegninger i tjenestetilbud. Med totalkostnad mener vi summen av kostnadene for den som yter tjenesten, kostnadene eller besparelsene som følger for andre deler av offentlig sektor, og kostnadene som brukerne selv må påta seg for å dra nytte av tilbudet." Arbeids- og administrasjonsministerens redegjørelse for Stortinget i 2002 "Fra ord til handling. Modernisering, effektivisering og forenkling i offentlig sektor."

²⁴ Jf rapport fra fylkesplanprosjektet "Regionale kvinnebilder i Troms".



værelse i Troms må forsterkes, samtidig som det satses på nødvendige omstillinger i regioner som blir særlig berørt av personellreduksjoner.

- Forsvarets kompetanse i Troms må i omstillingsarbeidet komme regionen til gode slik at effekten av nedskjæringer i Forsvaret reduserer omfanget i bortfall av lokal kompetanse.
- Gjennom sivil-militært samarbeid innenfor alle forsvarsgrener videreutvikle Forsvarets kompetanse innenfor polare/arktiske forhold for å styrke det norske Forsvarets fortrinn.

8.6 Lokalsamfunnsutvikling

Bosetting og fungerende samfunn langs kysten og på innlandet er en forutsetning for næringsutvikling og for samfunnssikkerhet. Nasjonalt²⁵ brukes begrepet småsamfunn om områder "med store avstander til regionale sentra, med problematisk næringsstruktur og nedgang i folketallet". I slike områder er det spesielt viktig å sikre tilgang på tjenester, utnytte lokale muligheter og ta vare på de verdiene som er spesielt knyttet til samfunnet. Kjønn- og livsfaseperspektivet er viktig.

De fleste kommuner i fylket har områder som kommer innenfor definisjonen av småsamfunn. I fylkesplanens overordna mål er begrepet lokalsamfunn brukt fordi det svarer til vanlig språkbruk i Troms og fordi dette ikke avgrenser innsatsen utelukkende til utkantene.

Lokalsamfunn møter utfordringer på områder som bl.a. næringsutvikling, kompetanse, infrastruktur og tjenesteyting. Relevante strategier for lokalsamfunn vil derfor finnes også andre steder i fylkesplanen.

Det vil videre være viktig med spesifikk innsats basert på erfaringer fra bl.a programmer/satsinger som "Dyrøy - den lærende kommune" - pilotkommunesatsing, "lokal

mobilisering", "kombinasjonsnæringer langs en fjord", "kompetansesamfunnet lbestad", større ungdomsprojekter i Nord-Troms, Indre-Sør Troms og Midt-Troms, landbruksrelaterte ungdomsprosjekt, handlingsprogram for barn og unge, offentlige servicekontor og kvinnettede nærings- og nettverkstiltak.

Denne type tiltak krever helhetstenking og innsats på flere sektorer. Kommuner som over tid har drevet aktivt arbeid med lokalsamfunnsutvikling får resultater i form av løsninger på konkrete problemstillinger/oppgaver, økt læring og handlingskompetanse og dermed større omstillings- og utviklingsevne.

Innspill til fylkesplanen viser at den økonomiske situasjonen i mange kommuner gjør det vanskelig å ta initiativ til tiltaksarbeid. For å imøtekomme kommunenes behov for utviklingsmidler har fylkeskommunen opprettet kommunale utviklingsfond. Innretningen på fondene skjer i dialog med kommunene.

Innsatsområder

- For å lykkes i tiltaks- og utviklingsprosjekter er lokal forankring, samarbeid, dialog og arenabygging mellom ulike aktører sentralt. Det er nødvendig med god prosjektplanlegging og oppfølging.
- Kompetanse i utviklingsrettet prosjekt- og programarbeid må vedlikeholdes og videreutvikles. Det må bygges på eksisterende og nye arenaer for erfarings- og kunnskapsformidling. Fylkeskommunens rolle som nettverksbygger og initiativtaker er viktig.
- Barn og ungdom er fylkets viktigste ressurs for å utvikle et livskraftig og nyskapende Troms. Deres behov må derfor bli synliggjort og ivarettatt og de må aktivt tas med og tas hensyn til i offentlige beslutningsprosesser.
- Oppfølging av prosjekt "Regionale kvinnebilder i Troms" innenfor de ulike innsatsområder.
- Det må satses på kommunale utviklingsfond.
- Det er fortsatt nødvendig med støtte til dagligvarehandelen i spredtbygde strøk.

Bidrag fra nasjonalt nivå

- Ulike departement må arbeide i samme retning for å få til en positiv utvikling i småsamfunn/lokalsamfunn.

²⁵Kommunal- og regionalministerens redegjørelse for Stortinget i 2002 - "Vekst - i hele landet".

Vedlegg 1: Oversikt over grunnlagsmateriale

Bakgrunnsnotater - Fylkesplan for Troms 2004 – 2007:

01/02: Fylkeskommunal tjenesteyting

02/02: Kompetanse og FoU

03/02: Prosjekt "Regionale kvinnebilder i Troms"

04/02: Næringsutvikling

05/02: Samferdsel

06/02: Regionrådsinnspill "Regional inndeling, regionale funksjoner og senterstrategi"

Øvrig grunnlagsmateriale

- Samledokument, innspill til fylkesplan for Troms 2004–2007
- Notat - Arbeidsmarked og utdanning i Troms
- Notat - Demografiske og næringsmessige utviklingstrekk i Troms ut fra dagens planregioner
- Tidligere fylkestingsvedtak og plandokumenter

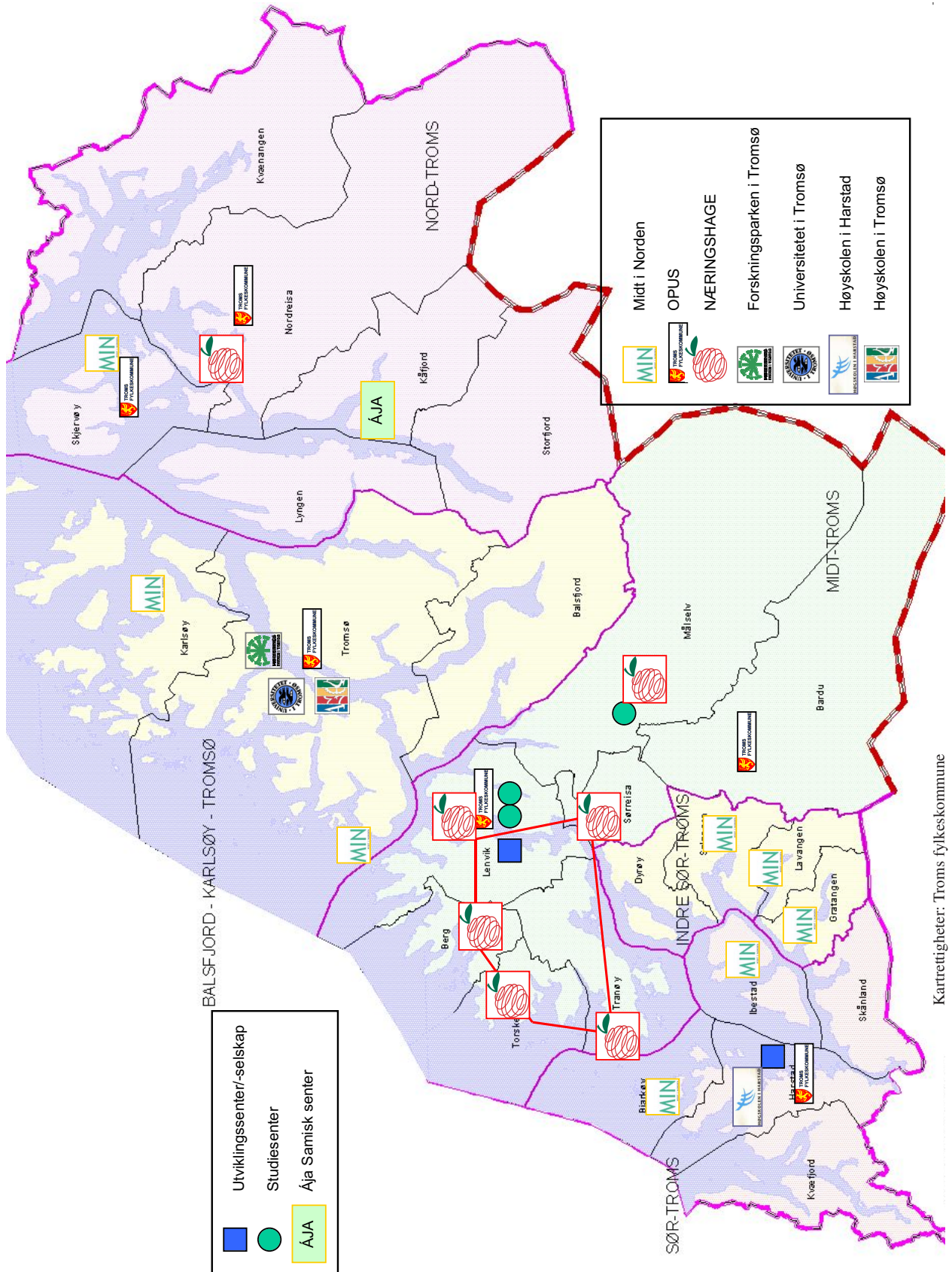
Eksterne innspill

- Notat - Perspektiver for landbruksnæringa i Troms
- Notat - Utvikling i kystkommuner i Troms sammenholdt med utviklinga i fiskeri og havbruksnæringa
- Notat - Ressursavgift i fiskeri og oppdrettsnæringa?
- Notat - Fiskeindustrien i Troms og Finnmark – Strukturendring og verdiskaping
- Notat - Kompetanseutfordringen i ny marin næring – Det regionale samsvar
- Notat - Reiselivet i Troms – strategier og handlingsplan

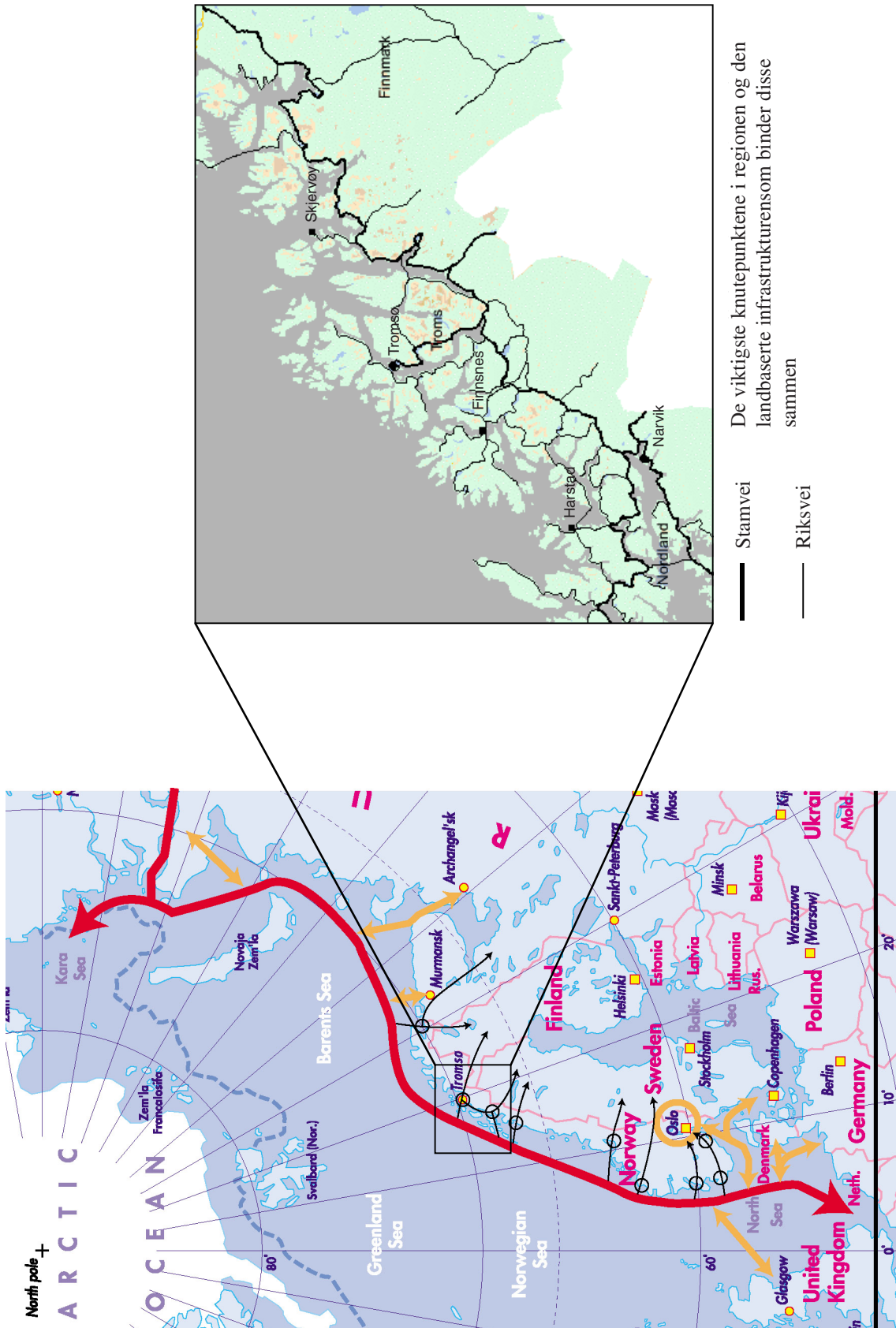
Vedlegg 2: Viktige fagmiljø i Troms

Regionrådene i Troms

Regioninndeling og viktige fagmiljøer



Vedlegg 3: Nordlige Maritime Korridor og knutepunkter i regionen



Nordlige Maritime Korridor

Overordna mål

Fylkesplan for 2004-2007

1. Bærekraftig utvikling

- All virksomhet i Troms skal bygge på prinsippet om bærekraftig utvikling, som sikrer at naturgrunnlaget bevares og overleveres til framtidige generasjoner.

2. Regional utvikling (regionalt basert bosettings- og næringsutvikling)

- Troms fylke skal utvikles gjennom å styrke det regionale demokratiet. Fylkeskommunens samordnende og regionalpolitiske rolle skal bli mer synlig og tydelig.
- For å sikre det regionale mangfoldet i bosetting og levemåte skal vår felles kulturarv; både den norske, samiske og kvenske, legges til grunn for utvikling av alle samfunnsområder. Kulturpolitikk og folkehelsearbeid skal bidra til økt livskvalitet for befolkningen.
- For å stimulere til egenutvikling, selvstendighet og medansvar skal barn og ungdom sikres muligheter til deltakelse og innflytelse i det regionale demokrati.
- Hovedtrekkene i bosettingsmønsteret i Troms skal opprettholdes ved å styrke hele senterstrukturen og skape livskraftige lokalsamfunn.
- Det skal tilrettelegges for et utviklingsorientert, nyskapende og konkurransedyktig næringsliv.
- Infrastruktur skal fokuseres som grunnlag for regional utvikling i Troms:
 - Konkurransedyktige utdannings-, forsknings- og utviklingsmiljøer skal videreutvikles.
 - Infrastruktur for transport og telekommunikasjon skal forvaltes og utvikles for å gi samfunns- og næringsliv vilkår for utvikling og markedstilgang på nivå med landets sentrale regioner.

3. Tjenesteyting

- Opprettholde og utvikle samfunnsservice og gode levevilkår til innbyggerne i alle deler av fylket.