



TROMS fylkeskommune
ROMSSA fylkkasuohkan

Kompetansesamfunnet Troms



Fylkesplan for 2008-2009



ke nordområdesatsning gründere kompetanse næring logistikk infrastruktur realfag unge

Innholdsfortegnelse:

1	INNLEDNING	1
1.1	FORORD	1
1.2	FYLKESKOMMUNENS ROLLE, PARTNERSKAP SARBEID OG SAMARBEIDSAVTALER	3
1.3	FYLKESTINGETS VEDTAK	4
1.4	VISJON	4
1.5	OVERORDNA MÅL	5
1.6	ENDRINGER I BEFOLKNINGS- OG SYSSELSETTINGSSTRUKTUR	6
2	SENTERSTRATEGI	8
3	HOVEDTEMA 1: KOMPETANSE	11
3.1	KOMPETANSEVISJON	11
3.2	FOU-INNSATS I TROMS	11
3.3	HØYERE UTDANNING	12
3.4	FORUTSETNINGER FOR REGIONALT FORANKRET KOMPETANSEUTVIKLING	12
3.5	VIDEREGÅENDE OPPLÆRING	14
3.5.1	<i>Utfordringer i forhold til arbeidsmarkedsutvikling</i>	15
4	HOVEDTEMA 2: NÆRINGSUTVIKLING	18
4.1	GENERELLE RAMMEBETINGELSER OG VIRKEMIDLER RETTET MOT NÆRINGSLIVET	18
4.1.1	<i>Den nasjonale pengepolitikken og næringslivet i Troms</i>	18
4.1.2	<i>Internasjonale rammevilkår og samarbeidstiltak</i>	19
4.1.3	<i>Generelle virkemidler for næringslivet i Troms</i>	19
4.2	LANDBRUK	21
4.3	FISKERI- OG HAVBRUK	22
4.3.1	<i>Fiskeressursene</i>	23
4.3.2	<i>Fiskeflåten</i>	23
4.3.3	<i>Fiskeindustri</i>	23
4.3.4	<i>Oppdrett</i>	23
4.4	KOMBINASJONS/KULTURBASERTE NÆRINGER	25
4.5	PETROLEUM	25
4.6	ØVRIG INDUSTRI	27
4.7	TJENESTEYTENDE NÆRINGER	28
4.7.1	<i>Kunnskapsintensive næringer</i>	28
4.7.2	<i>Nytenking, entreprenørskap og innovasjon</i>	29
4.8	REISELIV	30
5	HOVEDTEMA 3: LOGISTIKK OG INFRASTRUKTUR	31
5.1	TRANSPORTINFRASTRUKTUR	31
5.1.1	<i>Nordlige transportkorridorer, overordna transportsystem</i>	31
5.1.2	<i>Regionale transportsystem</i>	32
5.1.3	<i>Persontransport</i>	32
5.1.4	<i>Regionalisering av transportplanleggingen</i>	33
5.2	KYSTOVERVÅKNING	33
5.3	BREDBÅND - FRAMTIDENS INFRASTRUKTUR	34
6	BÆREKRAFTIG UTVIKLING	35
6.1	AREALRESSURSER OG BIOLOGISK MANGFOLD	35
6.2	MARINE RESSURSER	36
6.3	ROVVILT	36
6.4	KLIMA OG ENERGI	36
6.5	AVFALL OG FORURENSNING	37

7	KULTUR	38
7.1	SAMISKE INTERESSER	40
7.2	KVENENE – EN NASJONAL MINORITET.....	41
8	GRUNNLEGGENDE FORUTSETNINGER FOR OFFENTLIG SEKTOR	42
8.1	KOMMUNER	42
8.2	FYLKESKOMMUNEN	43
8.3	STATLIGE ARBEIDSPLASER	44
8.4	SPESIALISTHELSETJENESTEN	45
8.5	FORSVARETS BETYDNING FOR REGIONAL UTVIKLING I TROMS	45
8.6	LOKALSAMFUNNSUTVIKLING	46
	VEDLEGG 1: OVERSIKT OVER GRUNNLAGSMATERIALE	48
	VEDLEGG 2: VIKTIGE FAGMILJØ I TROMS	49
	VEDLEGG 3: NORDLIGE MARITIME KORRIDOR OG KNUTEPUNKTER I REGIONEN.....	50

1 Innledning

1.1 Forord

Fylkesplanen er utarbeidet med hjemmel i kommuneloven og plan- og bygningsloven. Fylkesplanleggingen skal samordne statens, fylkeskommunens og hovedtrekkene i kommunens fysiske, økonomiske, sosiale og kulturelle virksomhet i fylket. Fylkesplanen skal:

- legges til grunn for fylkeskommunal virksomhet
- være retningsgivende for kommunal og statlig planlegging og virksomhet i fylket.

I planprosessen har fylkeskommunen hatt et samarbeid med regionale statsetater, Sametinget, næringslivsrepresentanter og andre relevante organisasjoner og institusjoner i fylket. Samarbeid med kommunene i Troms har vært særlig prioritert.

Videre har prosjektet "Regionale kvinnebilder i Troms" gitt bidrag til utviklingsstrategier fra kvinner i offentlig og privat virksomhet i alle fylkets regioner. Strategier som kom fram gjennom dette arbeidet er integrert i de ulike tema i fylkesplanen¹.

«Fylkesplan for Troms 2008-2009» fastlegger med basis i sentrale utfordringer mål og strategier for utviklingen i fylket. For mange av samarbeidspartnerne i Troms vil «Regionalt utviklingsprogram for Troms 2004-2007»², som må revideres høsten 2007 være det mest sentrale dokumentet i oppfølgingen av fylkesplanen.

Hovedtema i fylkesplanen er:

- kompetanse
- næringsutvikling
- logistikk og infrastruktur

Dette er områder av stor betydning i det regionale utviklingsarbeidet, som også kommunene og fylkeskommunens øvrige samarbeidspartnere i høy grad har vært opptatt av. Det regionale utviklingsarbeidet spenner likevel over et videre felt enn disse temaene.

Både under fylkesplanens hovedtema og under andre tema som er sentrale i det regionale utviklingsarbeidet, er det lagt vekt på utfordringer som flere aktører må medvirke til å løse. Det er i slike sammenhenger det er viktig å samarbeide i partnerskap. Planen er kortere og mer fokusert enn tidligere. Oversikt over grunnlagsmateriale går fram av vedlegg 1.

I fylkesplanen er det formulert klare krav til sentrale myndigheters bidrag og regionale tilpasninger av statlig sektorpolitikk, som vil være avgjørende for å få til en positiv utvikling i Troms.

¹ Det er utformet rapporter fra regionvise prosessmøter og en samlerapport med felles strategier, jf bakgrunnsnotat nr 3 "Regionale Kvinnebilder i Troms".

² jf plan og bygningsloven § 19-1. «Fylkesplanen består av mål og langsiktige retningslinjer for utviklingen i fylket og et samordnet handlingsprogram for de statlige og fylkeskommunale sektorens virksomhet som angir hvordan målene skal oppfylles».

Prolongering av fylkesplan

Ihht. plan- og bygningslovens §19-5 er fylkeskommunen pålagt å gjennomføre minst en revisjon av fylkesplanen i tillegg til hovedrevisjon:

”Fylkestinget bør minst hvert annet år vurdere planens forutsetninger og gjennomføring, og eventuelt foreta nødvendige endringer.”

Fylkestinget fattet i fylkestingsvedtak 58/06 12.06.2006 følgende vedtak:

”

1. På bakgrunn av det pågående arbeidet med forvaltningsreformen som er planlagt igangsatt fra 01.01.2010 vedtar fylkestinget at fylkesplan for Troms 2004-07 prolongeres og legges fram som strategisk plangrunnlag også for 2008 og 2009, som er de to siste årene fram til reformen.
2. Det utarbeides en fylkesplanmelding 2007 som fremmes for fylkestinget i juni 2007.”

Det er med bakgrunn i fylkestingsvedtaket gjennomført en planprosess med utarbeidelse av fylkesplanmelding 2007. Fylkesplanmeldingen utgjør sammen med prolongert fylkesplan for Troms det strategiske plangrunnlag for perioden 2008 og 2009.

Prolongeringen tar utgangspunkt i gjennomgang og oppdatering av ”Kompetansesamfunnet Troms – Fylkesplan for 2004 – 2007”. Det forutsettes at fylkesplanens overordnede mål og hovedtema ligger fast i planprolongeringsperioden.

Ved utarbeidelse av fylkesplanmelding og prolongert fylkesplan gjennomføres ikke formell høring eller sentral godkjenningssbehandling. Prolongert fylkesplan sendes sammen fylkesplanmeldingen og fylkestingets vedtak til Miljøverndepartementet til orientering.

Troms fylkeskommune
24. mai 2007

Ronald Rindestu
fylkesordfører

1.2 Fylkeskommunens rolle, partnerskapsarbeid og samarbeidsavtaler

Arbeidet med å overføre oppgaver og makt fra statlige myndigheter til det folkevalgte regionale nivå er blant de viktigste politiske sakene for fylkesrådet i Troms.

Fylkestingsmelding 2005:1 ”*Grep om egen utvikling*” ble behandlet i fylkestinget i oktober 2005. Hovedbudskapet her var at sentraliseringsprosessene og maktkonsentrasjonen i norsk demokrati må snus, og at flere oppgaver og beslutninger må forvaltes av kommuner og folkevalgte regionale organ. Nord-Norge kan øke verdiskapningen, sysselsettingen og sikre velferden ved at innbyggerne og de folkevalgte organer i landsdelen får større ansvar.

I desember 2006 la Regjeringen fram St. meld. nr 12 (2006-2007) *Regionale fortrinn – Regional framtid*, som legger rammer for den videre prosess der dagens fylkeskommune fra 1. januar 2010 skal erstattes av et fornyet og styrket regionalt forvaltningsnivå som den sentrale aktøren for regional utvikling. De nye regionene vil bli betydelig styrket gjennom å få større ansvar overført fra staten innen samferdsel, næringsutvikling, marin sektor, landbruk, miljøvern, kultur, utdanning og forskning og regional planlegging.

Parallelt med Fylkesplanmelding 2007 behandles geografisk inndeling for det nye regionnivået i egen sak i fylkestinget. Det skal gjøres endelig vedtak om dette i det nyvalgte fylkestinget høsten 2007, før Regjeringen legger fram sitt forslag om dette våren 2008. Fylkesrådet ønsker også i fortsettelsen å være en sentral premissleverandør overfor Regjeringen i prosessen med etableringen og fornyelsen av regionene. Fylkesrådet vil fortsette å forsterke arbeidet for en samling av kreftene i Nord- Norge.

Fylkeskommunens rolle som regional utviklingsaktør vektlegges sterkere enn tidligere. Med blant annet dette som bakgrunn er et av fylkesplanens overordna mål at:

- Troms fylke skal utvikles gjennom å styrke det regionale demokratiet. Fylkeskommunens samordnende og regionalpolitiske rolle skal bli mer synlig og tydelig.

Fylkestinget ser det ønskelig og hensiktsmessig å samarbeide med andre i det regionale utviklingsarbeidet. Aktuelle samarbeidspartnere er bl.a. kommuner, Sametinget³, statsetater, FoU-miljøer, høyere utdanningsinstitusjoner, næringsliv, arbeidslivsorganisasjoner med flere. Samarbeidspartene inngår i disse avtalene med økonomiske og kompetansemessige virkemidler. Hvem som inngår i avtalene vil variere, blant annet avhengig av tema og hva aktørene kan bidra med. Fylkeskommunens bidrag eller ”innsatspott” vil være basert i regionalt utviklingsprogram og økonomiplan. Til grunn for disse plandokumentene og for samarbeidsavtalene ligger mål og strategier i fylkesplanen, som er utformet i dialog med samarbeidspartnere og som er vedtatt av fylkestinget. Fylkestinget har slått fast at fylkesplanen og økonomiplanen er overordnede styringsdokumenter også for arbeidet med samarbeidsavtaler.

Utviklingsarbeid i Troms skjer i en nasjonal og *internasjonal* kontekst. Det er derfor nødvendig å samhandle med aktører ikke bare nasjonalt, men også utenfor egne landegrenser. Internasjonal aktivitet på bred basis, innen kultur, utdanning, helse og forskning mv, er et

³ Se kap 7.1 ad Samarbeidsavtale med Sametinget.

aktivum for næringsøkonomisk samarbeid. Fylkeskommunen vil her ha viktige oppgaver som formidler og nettverksbygger. Strategien om å forsterke fylkeskommunens rolle som regional utviklingsaktør må også gjelde på det internasjonale område.

1.3 Fylkestingets vedtak

Prolongert fylkesplan ble lagt fram for fylkestinget 11. juni 2007.

Følgende vedtak ble fattet:

Fylkestinget tar ”Prolongert fylkesplan for Troms 2008-2009” til orientering.

1.4 Visjon

Troms fylkeskommune ønsker å arbeide aktivt for å gjøre nordområdene attraktive for befolkningen basert på miljø sikkerhet, bærekraftig utvikling og lokal ressursforvaltning.

Utviklingen må skje bl.a. i samarbeid med Nordland og Finnmark fylkeskommuner og Sametinget.

Gjennom programperioden for ”Kompetansesamfunnet Troms” har fokuset på nordområdene og utviklingen av disse vokst seg inn på den nasjonale arenaen som et nasjonalt prioritert område. I Soria Moria-erklæringen framheves nordområdene som Regjeringens viktigste satsingsområde. De strategiske føringene som skal realisere denne nasjonale satsingen ble presentert da Regjeringen la fram sin helhetlige nordområdestrategi i Tromsø i desember 2006.

Fylkesrådet i Troms har arbeidet gjennom hele programperioden for å følge opp visjonen om at fylkeskommunen skal jobbe aktivt for å gjøre nordområdene attraktive for befolkningen basert på miljø sikkerhet, bærekraftig utvikling og lokal ressursforvaltning. Innholdet og retningen på dette arbeidet er konkretisert gjennom Fylkestingsmelding 2006:2: Fellesskap og muligheter i nord!

Fra fylkesrådets side er det en forutsetning at vekst og velferd i nord skal stå i fokus. Vi ønsker en nordområdepolitikk for nord i nord. Det er de rike ressursene i og utenfor landsdelen vår som gjør at vi for tida nyter stor oppmerksomhet også utenfra. Fylkesrådet sier derfor at: ”Mulighetene i nord skal utnyttes i fellesskap for å skape livskraftige samfunn preget av nytenking og fremtidstro.” Gjennom bevisst satsing på miljø, bærekraft, kunnskap og kompetanse skal vi skape nye og attraktive arbeidsplasser.

For å oppnå dette har fylkesrådet i nordområdemeldinga valgt ut fire hovedområder. Tre av disse er sammenfallende med hovedsatsingene i ”Kompetansesamfunnet Troms”, og den fjerde er det brobyggende folk-til-folksamarbeidet i nord som får økt fokus på grunn av den sterke internasjonale dimensjonen i nordområdesatsingen.

Forutsetningen for å lykkes i en langsiktig nordområdesatsing er at vi klarer å rekruttere ungdom både til mer urbane miljø og til småsamfunnene i regionen.

I Troms er det et bevisst valg at nordområdepolitikken ikke skal være altomfattende, men snarere en politikk for de områder der man vil legge en ekstra innsats og oppmerksomhet og dermed ha mulighet til å bli nasjonalt og internasjonalt ledende.

All nordområdepolitikk i nord må sees i nær sammenheng med regionaliseringen og den pågående forvaltningsreformen. Troms går for et sterkt og samlet Nord-Norge, med utstrakt overføring av makt og myndighet fra sentralt nivå, slik at man i framtida får et solid verktøy for å gjennomføre den regionale nordområdepolitikken.

1.5 Overordna mål

1. Bærekraftig utvikling

- All virksomhet i Troms skal bygge på prinsippet om bærekraftig utvikling, som sikrer at naturgrunnet bevarer og overleveres til framtidige generasjoner.

2. Regional utvikling (regionalt basert bosettings- og næringsutvikling)

- Troms fylke skal utvikles gjennom å styrke det regionale demokratiet. Fylkeskommunens samordnende og regionalpolitiske rolle skal bli mer synlig og tydelig.
- For å sikre det regionale mangfoldet i bosetting og levemåte skal vår felles kulturarv; både den norske, samiske og kvenske, legges til grunn for utvikling av alle samfunnsområder. Kulturpolitikk og folkehelsearbeid skal bidra til økt livskvalitet for befolkningen.
- For å stimulere til egenutvikling, selvstendighet og medansvar skal barn og ungdom sikres muligheter til deltakelse og innflytelse i det regionale demokrati.
- Hovedtrekkene i bosettingsmønsteret i Troms skal opprettholdes ved å styrke hele senterstrukturen og skape livskraftige lokalsamfunn.
- Det skal tilrettelegges for et utviklingsorientert, nyskapende og konkurransedyktig næringsliv.
- Infrastruktur skal fokuseres som grunnlag for regional utvikling i Troms:
 - Konkurransedyktige utdannings-, forsknings- og utviklingsmiljøer skal videreutvikles.
 - Infrastruktur for transport og telekommunikasjon skal forvaltes og utvikles for å gi samfunns- og næringsliv vilkår for utvikling og markedstilgang på nivå med landets sentrale regioner.

3. Tjenesteyting

- Opprettholde og utvikle samfunnsservice og gode levevilkår til innbyggerne i alle deler av fylket.

1.6 Endringer i befolknings- og sysselsettingsstruktur

Folketallet i Troms har i perioden 2002 - 2007 vokst med 1,6 %, eller fra 151.673 personer til 154.136 personer. Dette er en vekst i perioden på 2463 personer. Landsdelen som helhet har hatt en svak tilbakegang i samme tidsrom. På landsbasis var det i samme periode en vekst på 3,3 %.

I perioden har vi opplevd en sterk sentralisering, hvor de fleste kommuner og regioner i fylket har hatt en nedgang i folketallet. Av regionsenterkommunene har Bardu og Harstad hatt vekst siste femårsperiode, mens de øvrige har opplevd befolkningsnedgang. Veksten har vært sterk i Tromsø⁴.

Mange distriktskommuner må fremdeles planlegge ut fra avtakende folketall. Der distriktene tidligere kunne kompensere for nettoutflyttingen med høye fødselsoverskudd, gjør kvinneunderskudd, alderssammensetning og færre fødte barn pr kvinne at dette ikke er tilfelle i dag. Med dagens barnekull kan distriktskommuner ikke ha høy nettoutflytting uten at folketallsutviklingen blir negativ. Det vises til fylkesplanens grunnlagsmateriale⁵ for nærmere beskrivelse av demografisk utvikling, herunder sysselsetting, arbeidsmarked, alders- og kjønnsammensetning mv.

Tabell 1 side 8 viser en målstyrt fremskrivning⁶ basert på analyseredskapet PANDA. Fremskrivningen gir en forventet utvikling som for de fleste regioner vil kunne gi fortsatt nedgang i folketallet. I følge fremskrivningen vil Tromsø fortsette å vokse også i kommende periode, men ikke i samme takt som på 90-tallet. Det skal understrekes at det hefter stor usikkerhet ved fremskrivningen og om de forutsetninger som er lagt til grunn vil holde stikk⁷.

Erfaringsmessig har situasjonen vært at utviklingen på arbeidsmarkedet har betydning for innenlands flytting. Flyttingen til sentrale områder i landet har økt i høykonjunkturperioder, når etterspørselen etter arbeidskraft har vært stor. Arbeidsledigheten har de senere årene gått kraftig ned, og er nå på et historisk lavt nivå. Det er knapphet på arbeidskraft i alle landets regioner i de fleste næringer. Knappheten vil trolig vedvare som følge av aldersstrukturen i befolkningen med synkende befolkningsandel i yrkesaktiv alder. Til nå har imidlertid ikke situasjonen på arbeidsmarkedet medført sterkere utflytting fra fylket.

⁴ Tromsø har, med en relativt ung befolkning og med høy kvinneandel, hatt et betydelig fødselsoverskudd på 90-tallet og framover. Det har også vært klar nettotinnflytting til kommunen i perioden, men her har det vært større variasjoner fra år til år.

⁵ Jf rapport Norut NIBR Finnmark 2006:8 "Tromskommunene – indikatorer for omstillingsutfordringer".

⁶ Prognosen baseres på en målstyrt framskrivning. Gjennomsnittlige nettoutflyttetall fra de siste 4 årene ligger til grunn for fremskrivningen. I disse flyttetallene er flytting i forhold til utlandet inkludert. Her framkommer befolkningsutviklingen som et resultat av målsatt nettoutflytting, og utviklingen i fødte og døde.

⁷ Framskrivningen baseres på historiske tall for bl.a fødte, dødelighet, flytting og innvandring.

Tabell 1: Befolkningsutvikling 2002-2007 og prognose 2010⁸

	Endring 2002 -2007	Prognose 2007 - 2010	Årlig endr. i % 2002 - 2007	Årlig endr. i % 2007 - 2010	Folketall 2007	Prognose 2010
Nord Troms	-236	-65	-0,3 %	-0,1 %	16 346	16 281
Tromsø	3968	1775	1,3 %	0,9 %	64 492	66 267
Balsfjord og Karlsøy	-193	-247	-0,5 %	-1,0 %	7 913	7 666
Midt- Troms	-589	-829	-0,4 %	-0,9 %	29 627	28 798
Sør- Troms	-487	-390	-0,3 %	-0,4 %	35 758	35 368
Sum fylket	2463	244	0,3 %	0,1 %	154 136	154 380
Norge	157068	67198	0,7 %	0,5 %	4 681 134	4 748 332
Øvrige regionsenterkommuner						
Nordreisa	-40	24	-0,2 %	0,2 %	4 699	4 723
Lenvik	-53	-63	-0,1 %	-0,2 %	11 027	10 964
Målselv	-266	-395	-0,8 %	-2,0 %	6 590	6 195
Salangen	-71	-22	-0,6 %	-0,3 %	2 232	2 210
Harstad	169	-16	0,1 %	0,0 %	23 261	23 245
Skjervøy	-48	6	-0,3 %	0,1 %	2 966	2 972
Bardu	121	-205	0,6 %	-1,7 %	3 920	3 715

Kilde: PANDA

Fra 2000 til 2005 var det 0,5 % vekst i sysselsettingen i Troms. Sysselsettingsveksten kommer i byene, og gir sammen med endringer i næringsstrukturen sterkere sentralisering av arbeidsplasser og befolkning i yrkesaktiv alder innad i fylket. Reduksjonen i primærnæringene og industrisektoren slår særlig ut i distriktene, mens Tromsø og de største byene har hatt vekst innenfor andre næringer, særlig innenfor offentlig sektor og KIFT⁹-sektoren. Særlig gjelder dette Tromsø med omland, med sysselsettingsvekst i perioden på 1.397 (3,7 %), noe som er over landsgjennomsnittet. Fra 2000 til 2005 vokste sysselsettingen i Harstad med 2,0 % (178) og i Lenvik med 1,0 % (30).

I fylkets øvrige regioner har det i samme periode vært en samlet nedgang i sysselsettingen på vel 1000 sysselsatte. Regionvis¹⁰ er sysselsettingen redusert med 1,9 % (-313) i Sør-Troms, 1,8 % (-117) i Nord-Troms og 4,3 % (-599) i Midt-Troms. Balsfjord og Karlsøy hadde samlet en nedgang på 4,0 % (-135) i perioden. Næringsfordelt sysselsetting er omtalt under hovedtema 2 – Næringsutvikling.

En nedgang i fruktbarhetsraten i Troms i begynnelsen av dette tiåret er erstattet av en økning som fra 2003 til 2006 er den fylkesvis sterkeste i landet. Fruktbarhetsraten er pr. 2006 på 1,96 for Troms, mot 1,90 nasjonalt. Om denne trenden skulle vise seg å vedvare, vil det virke i retning av en sterkere befolkningsutvikling enn i framskrivingsalternativet.

⁸ Tall pr 1. januar alle år. Regioninndeling ihht regionrådssamarbeid pr 1.1.2007. Dette gjelder også 2002 – tallene, hvor kommunene i Indre Sør-Troms er delt ihht. ny regioninndeling. Balsfjord og Karlsøy er skilt ut fra Tromsø i denne oppstillingen.

⁹ KIFT: Kunnskapsintensiv forretningsmessig tjenesteyting.

¹⁰ Regioninndeling ihht regionrådssamarbeid 1.1.2007.

2 Senterstrategi

Overordnet målformulering for bosettingsutvikling tar utgangspunkt i at det er en gjensidig avhengighet mellom sentra og omland.

- Hovedtrekkene i bosettingsmønsteret i Troms skal opprettholdes ved å styrke hele senterstrukturen og skape livskraftige lokalsamfunn.

Senterstrategien er et virkemiddel i arbeidet med å bevare et desentralisert bosettingsmønster. Strategien går ut på at en gjennom utvikling av livskraftige sentra skal arbeide for at arbeidsmarkedet og tilbudet av spesialiserte tjenester gir bedre valgmuligheter regionalt, enn det som ellers er mulig å få til i hver enkelt kommune. Dette skal gjøre fylket mer attraktivt for tilflyttere, samtidig som sentrene skal fungere som buffere mot flytting ut av distriktene/regionene og fylket.

Senterstrategien har ikke et ønske om sentralisering som utgangspunkt, men må ses på som en måte for distriktene å møte de utfordringer som følger bl.a. av flere to-karrierefamilier og høyere utdanningsnivå i befolkningen, krav til størrelse på fagmiljøer i ulike virksomheter, krav til service- og fritidstilbud osv. I sentrene utføres tjenester også overfor omlandsbefolkningen og næringslivet, og sentrene er avhengige av levedyktige samfunn i omlandet.

- Kommunesentrene utgjør grunnelementet i senterstrukturen. Her skal befolkningen kunne få utført tjenester for å dekke daglige behov.
- Senterstrategien innebærer en differensiert satsing på hvilke funksjoner et senter skal ha i forhold til senterets nivå. Tilbud som besøkes ofte og av mange bør finnes nært brukerne. Mer spesialiserte tilbud lokaliseres på høyere nivå.
- Senternivåene graderes slik:
 - Nivå 1 Tromsø
 - Nivå 2 Harstad og Finnsnes
 - Nivå 3 Storslett, Bardufoss og Sjøvegan –
 - Skjervøy som senter for maritime funksjoner.
 - Setermoen som senter for Forsvarets aktiviteter
 - Nivå 4 Øvrige kommunesentra
 - Nivå 5 Lokale sentra
- Hvert av de definerte sentrene på nivå 1, 2 og 3 skal kunne yte et tilbud innen utdanning, samferdsel, helse, kultur, nærings samarbeid og privat service, med mindre andre kommunesentra har spesielle forutsetninger som lokaliseringssteder. En slik tilnærming må være fleksibel slik at tilbud til enhver tid tilpasses behovet i befolkningen.
- Etableringen av nye offentlige regionale funksjoner skal primært skje i sentra på nivå 1, 2 og 3, der det ikke er andre sentra som har spesielle forutsetninger. Også når det gjelder opprettholdelse av tilbud gis disse sentra, samt de oppgavedefinerte sentra, prioritet.
- Den vedtatte senterstrukturen skal ikke stå i veien for naturlig utvikling andre steder i fylket.

Senterstrategien i Troms er formulert på bakgrunn av dokumentasjon som viser at sentra på ulike nivåer har ulike funksjoner, og at omlandet varierer med senterets funksjoner og tilbud.

Erkjennelsen av at sentrene befinner seg på forskjellige nivå innebærer en differensiert satsing i forhold til type tjeneste, der det i noen sammenhenger vil være naturlig at tilbudet bare finnes i fylkessenteret Tromsø eller f.eks. i de tre sentrene Tromsø, Harstad og Finnsnes. Ved etablering av tjenestetilbud som benyttes ofte eller av mange vil mindre sentra stå sterkere, ettersom hensyn til reiseavstand vil veie tyngre. Arbeidsplasser og skoletilbud fram til videregående skole bør primært finnes innenfor dagpendlingsavstand. Tjenester som befolkningen trenger daglig bør ytes i hver kommune.

Egenskaper ved og utviklingsmuligheter i de enkelte sentra og regioner vil også ha betydning for hvilke oppgaver som vil være/bli etablert ulike steder. For enkelte funksjoner kan det dessuten være spesielle lokale/regionale forutsetninger som gjør at også andre kommunesentra og mindre sentra kan bli vurdert som lokaliseringssted. Samiske kultur- og språksentra vil være et eksempel på dette. Troms fylkeskommunes virkemidler i senterstrategien er for en stor del knyttet til lokalisering av institusjoner og arbeidsplasser.

Samferdselstilbudet, i form av infrastruktur og offentlige kommunikasjoner, legger premisser for befolkningens tilgjengelighet til tilbud i sentra på ulike nivå. Når offentlige servicetilbud i distriktene settes under press, og det på enkelte områder legges ned tilbud, stiller dette klare krav til en velfungerende samferdsel, fordi befolkningen i noen tilfeller da må søke tilbud som ligger lengre unna.

Forbedret tilgjengelighet kan oppnås på flere måter enn ved tradisjonelle samferdselsløsninger. Desentraliserte undervisningstilbud og oppbygging av nye nettverk kan bidra til at regioner med begrensede tilbud i større grad kan dra nytte av det tilbudet som finnes i sentra på høyere nivåer i senterstrukturen, jf også hovedtema 1 - Kompetanse. Utbygging av bredbånd og annen telekommunikasjon er også grunnleggende i en strategi for styrket tilgjengelighet og regional integrasjon, se hovedtema 3 - Logistikk og infrastruktur.

- Kommunene samarbeider slik de finner formålstjenlig, ved regionrådssamarbeid og i andre sammenhenger. (Jf også kap 8). Samarbeid mot næringsliv bør skje ut fra de regionale strukturer som er hensiktsmessig for næringslivet.
- Samarbeid på tvers av fylkesgrensene er formålstjenlig og nødvendig, særlig i Sør-Troms/nordre Nordland.
- Regionsentrene Storslett, Bardufoss og Sjøvegan har hatt en positiv utvikling som må videreføres og utvikles. Det må også satses på å utvikle Finnsnes som bykonsept og Setermoen og Skjervøy som bygdeby og kystby i Troms.
- Samferdselsmessig infrastruktur, offentlige kommunikasjoner og bredbånd danner forutsetninger for i hvor stor grad senterstrategien kan fungere etter hensikten. Det skal være fokus på hva som kan gjøres for å styrke tilgjengeligheten fra hele fylket til sentra på høyere nivåer i senterstrukturen, og da særlig til Tromsø.

Tromsøs rolle omfatter ikke bare de nærmeste kommunene; Tromsø er også fylkes- og landsdelssenter, og på noen områder et nasjonalt og internasjonalt tyngdepunkt. Tromsø er definert som en av seks storbyer i Norge i forbindelse med Storbymeldingen¹¹. Tromsø by har en rolle som motor for regional verdiskaping i nord. For å øke virkningene av satsinger

¹¹ St meld nr 31 (2002-2003) *Storbymeldingen – Om utvikling av storbypolitikk*.

på institusjoner, aktører og bedrifter i Tromsø, må disse i samarbeid ta et særlig ansvar for å knytte bånd til utviklings- og kompetansemiljø i resten av fylket og landsdelen for øvrig.

Både Harstad og Finnsnes er plassert på senternivå 2. Harstad har likevel flest servicefunksjoner i kraft av sin størrelse, bl.a. også visse landsdelsfunksjoner. For Harstads vedkommende er nærkommuner i Nordland et naturlig omland i mange sammenhenger. Ved en eventuell sammenslåing av Skånland og Tjeldsund kommuner tilsier bl.a. Harstad kommunes senterfunksjoner for dette området at kommunen bør bli en del av Troms.

Bidrag fra nasjonalt nivå

- Lokaliseringsvedtak må fattes i tråd med senterstrategien, jf for øvrig kap 8.
- Den statlige storbypolitikken må ha som strategi å legge nye relevante nasjonale oppgaver knyttet til nordområdene til Tromsø.

3 Hovedtema 1: Kompetanse

3.1 *Kompetansevisjon*

”Kompetansesamfunnet Troms” uttrykker en visjon for framtiden, samtidig som det er en god beskrivelse av fylket av i dag. Kompetanse står i stigende grad sentralt som samfunnsøkonomisk vekstfaktor samtidig som utviklingen av kompetansesamfunnet gir nye konkurransemessige utfordringer. Kravene til innovativ tenkning og tilpasningsevne i en virkelighet preget av skiftende omgivelser er høye. Framveksten av et voksende kunnskapsdrevet næringsliv gir de regioner som evner å ligge i front av denne utviklingen store konkurransemessige fortrinn.

Fylkesplanens overordnede mål om kompetanse har følgende formulering:

- Konkurransedyktige utdannings-, forsknings- og utviklingsmiljøer skal videreutvikles.

Troms, med Tromsø som tyngdepunkt har gjennom målrettet innsats de siste 30 år nådd et likeverdig utdanningsnivå i forhold til landet for øvrig og et tilnærmet fullverdig utdannings- og FoU-tilbud i forhold til offentlig sektors behov. Forskningsmiljøet som er bygget opp i Tromsø har gjort byen til et nasjonalt tyngdepunkt innen forskning og forvaltning rettet mot polare og arktiske forhold samt Barentsregionen. Forskningsvirksomheten i Troms har mange tematiske fokus. Noen hovedområder bør nevnes: Medisin, fiskeri- og havbruksforskning, data- og telekommunikasjon, satellittfjernmåling og rom- og atmosfæreforskning, landbruk og naturbruk, samfunnsfag og humaniora samt forskning omkring nordnorsk og samisk forskning og urfolksforskning. Disse fortrinn må vedlikeholdes, utfordringen er å gjøre innsatsen mer næringsrettet.

3.2 *FoU-innsats i Troms*

Samlet FoU-innsats i Nord-Norge ligger betydelig under landsgjennomsnittet. For Troms skyldes dette i stor grad lav næringsbasert FoU-andel. FoU-arbeid krever store ressurser. Nordnorsk næringsliv består av mange små og mellomstore bedrifter (SMB) som tradisjonelt finansierer og utfører lite forskning. Dette, samt mangel på utbygde nettverk og arenaer mellom bedriftene og kompetanseinstitusjonene, bidrar til at nordnorsk næringsliv og FoU-miljø taper viktige utviklings- og vekstmuligheter.

Bare 2,5 % av FoU-virksomheten i norske bedrifter¹² skjer i Nord-Norge. Norges FoU-innsats nasjonalt er i sin tur på et vesentlig lavere nivå enn gjennomsnittet i OECD.

Rammebetingelsene for nyskaping og innovasjon som nordnorske bedrifter og FoU-institusjoner står overfor er vesentlig dårligere enn i Nord-Sverige og Nord-Finland. Disse områdene tilføres årlig milliardbeløp gjennom EUs strukturfond, i tillegg til den nasjonale innsatsen på området.

Avstanden mellom nordnorske bedrifter og forsknings- og utviklingsinstitusjoner er ofte lang så vel fysisk som mentalt. Skal en oppnå regional utvikling er det nødvendig at det skjer

¹² Tall pr. 1.1.2005. Kilde: NIFU STEP, SSB/FoU-statistikk

koblinger mellom kompetansetilbydere, virkemiddelapparat, næring og forvaltningsapparat i alle deler av fylket. Kompetansebygging i en regional utviklingskontekst skjer i *samspill* mellom kompetansemiljøene og lokale/regionale aktørers behov, ideer, prosjekter og satsinger. Gitt dette så vel som de fortrinn unike naturgitte rammebetingelser representerer, er det viktig at en fortsetter utvikling av gode og helhetlige strategier for fremtidig FoU-satsing i Troms fylke. Fremtiden til nordnorsk næringsliv er i stigende grad kunnskapsbasert.

3.3 Høyere utdanning

Forskningen ved UiT og høyskolene i fylket må være handlingsrettet og orientert mot regionale behov. Institusjonene skal fremme kompetanseutvikling i regionen og bidra til å fremme innovasjonsvirksomhet i nærliggende bedrifter. Samarbeid mellom eksempelvis UiT og næringslivet i Troms har bidratt til etablering og utvikling av en rekke bedrifter. Det er viktig at UiT og høyskolene gis rammebetingelser som gjør videreutvikling mulig samtidig som landsdelsrelevansen opprettholdes. Også grunnforskningen ved UiT spiller en viktig rolle som del av landsdelens langsiktige strategi for fortsatt utvikling av nordnorsk næringsliv mot moderne kunnskapsforetak. Forskningen er grunnlag for ny kunnskapsutvikling og et fundament for utdanning av høy kvalitet.

Ytterligere satsing på realfaglig og teknologisk utdanning ved fylkets institusjoner for høyere utdanning er viktig for konkurranseevne og videre utvikling i et nordnorsk nærings- og samfunnsnivå basert på utstrakt bruk av moderne teknologi. Forskerutdanning er strategisk viktig i kunnskapssamfunnet Troms. Behovet for forskerutdannede særlig innen realfag og teknologiske fag øker både innen universitets- og høyskolesystemet og i arbeidslivet for øvrig.

Samfunnet er i rask endring og etablerte sannheter utfordres i stigende tempo. Det er behov for påfyll underveis og begrepet livslang læring er introdusert. Dette fordrer satsing på flere og bedre etter- og videreutdanningstilbud, desentraliserte studieopplegg, lokale bibliotek som læringsarenaer og nye metoder for fjernundervisning. De kontakter som knyttes mellom ulike nivå på denne måten kan i seg selv bli en ressurs og et sentralt element i brobygging mellom ulike FoU-miljø, næringsliv og utdanningsinstitusjoner. Dette gjelder så vel innen som på tvers av fylkesgrensene.

3.4 Forutsetninger for regionalt forankret kompetanseutvikling

Universitetet i Tromsø har sammen med høyskolene i fylket, Forskningsparken i Tromsø og forsknings- og utviklingsmiljøet i landsdelen for øvrig en viktig rolle i arbeidet med å skape nødvendige arenaer for regionalt forankret kompetanseutvikling. Det er viktig at FoU-institusjonene utvikler gode nettverk for kommunikasjon i samarbeid med lokale og regionale bedriftsnettverk, kompetansenettverk og utviklingsmiljøer¹³ som studiesentre, næringshager, videre- og etterutdanningsaktører og det kommunale tiltaksapparat.

I utviklingen av en kompetansebærende infrastruktur skal fylkeskommunen bistå i arbeidet med å koble aktører sammen i ulike forum for regional kompetansomobilisering, og være pådriver i å etablere strukturer for kompetanseutvikling som oppfattes relevante.

¹³ Jf oversikt i fylkesplanens vedlegg 2. Oversikten viser eksisterende miljøer innen utviklingscenter/-selskap, studiesentra, næringshager mv.

For å øke den regionale andelen av verdiskapningen må det skapes større økonomiske ringvirkninger av FoU-innsatsen i Troms. Dette gjelder både grunnforskning og anvendt forskning. Nybrottsarbeid som følge av FoU utnyttes ikke godt nok som grunnlag for næringsutvikling. Næringslivets behov må konkretiseres, synliggjøres og møtes i større grad enn i dag.

Det må legges til rette for oppbygging og styrking av utdanning og FoU-aktiviteter i tilknytning til petroleumsvirksomheten i nord, samt utvikling og satsing på miljøteknologi, overvåkning og avfallshåndtering.

Global etterspørsel etter sjømat er stigende, nye nisjer som eksempelvis bioteknologi og satsing på nye oppdrettsarter utvikler seg kontinuerlig. Økende fokus på kvalitet og sporbarhet i matproduksjon stiller nye krav til kompetanse. For landbruket vil lokal forskning og kunnskapsutvikling kunne øke lønnsomheten og styrke rekrutteringen. Landsdelen har tradisjonelt hatt et råvarebasert næringsliv med lav bearbeidingsgrad og svake interne koblinger mellom aktørene.

For å kunne hevde seg i kampen med eksterne interessenter er det viktig at aktørene i regionen står sammen i arbeidet med å forløse landsdelens utviklingspotensiale. Dette vil fordre evne og vilje til utstrakt samarbeid, partnerskap mellom ulike aktører og grupper og regional arbeidsdeling. Her er det viktig å gi og ta – ulike steder og miljøers reelle stedegne fortrinn og utviklingspotensialer må respekteres og anerkjennes.

Innsatsområder

- FoU-innsatsen i landsdelen må opp på nasjonalt nivå.
- Rammebetingelsene for utvikling av nye arbeidsplasser innenfor kunnskapsintensive næringer må forbedres.
- Det må arbeides for at nordnorsk næringsliv i større grad enn i dag baserer seg på bruk av anvendt forskning. Næringslivets kompetansesatsing og FoU-engasjement må heves.
- Det må skapes større økonomiske ringvirkninger av FoU-arbeid i landsdelen.
- Samarbeidet mellom næringsliv, kompetanseinstitusjoner og offentlige myndigheter på ulike nivå må utvikles for å sikre næringsmessig uttelling av regionens kunnskapsressurser.
- Fylkets FoU-institusjoner må utvikle sin kunnskapsformidling og sin eksterne kontaktflate.
- Øke samarbeidet med FoU-miljøer i nabofylkene.
- Det må bli sterkere koblinger mellom realkompetanse – formell kompetanse.
- Det må arbeides for å styrke og komplettere høgskolene og de regionale FoU-miljøene.
- Fylkets desentraliserte studietilbud må videreutvikles.
- Realfaglig og teknologisk utdanning ved Universitetet i Tromsø og høgskolene i fylket må styrkes.

Bidrag fra nasjonalt nivå

- For realisering av potensialet blant annet tilknyttet nye oppdrettsarter og marin bioteknologi er det nødvendig at staten i en utviklings- og oppstartsfase går tungt inn i FoU-finansieringen av disse og andre aktiviteter hvor en i Nord-Norge har særlige, naturgitte forutsetninger for å lykkes.

- Forskningsinnsatsen må styrkes slik at Norge i løpet av den neste fem-års-perioden kommer på linje med gjennomsnittet i OECD-landene målt som andel av BNP. FoU-innsatsen i landsdelen må opp på nasjonalt nivå.
- Staten må overholde sine forpliktelser med hensyn til grunnbevilgninger og infrastruktur til institusjonene.
- Regionalt nivå må få større råderett over virkemiddelinnnsatsen. Forskningsmidlene må regionaliseres, og Norges Forskningsråd må få en organisering som gir rom for regional innflytelse.
- Det er viktig å satse på grunnforskningen ved UiT som grunnlag for utprøving, kritisk granskning og innovasjon.
- Bidra økonomisk til rekrutteringsarbeid, styrking og videreutvikling av realfaglig utdanning basert på landsdelens eksisterende og fremtidige behov for slik kompetanse.
- Det må legges til rette for samarbeidsstrukturer som vektlegger koblingen FoU-næringsutvikling.
- Det må gjennom fylkeskommunen taes initiativ sammen med UiT og NHO for etablering av et nasjonalt Gründersenter ved UiT og Forskningsparken som setter fokus på innovasjon og forskning. Senteret skal inspirere og motivere til næringsaktivitet og kommersialisering av forskningsresultater.

3.5 Videregående opplæring

Troms skal ha et kvalitativt tilbud som er best i landet. Fylkestinget har ved behandling av ”Handlingsplan for videregående opplæring i Troms mot år 2009” understreket viktigheten av å ha et kvalitativt godt og attraktivt videregående skoletilbud i Troms. Tilbudet innen fylket skal dekke hele arbeidsmarkedsspekteret og hensynta søkerens ønsker, tilgang på læreplasser, arbeidsmarkedets behov og generelle samfunnsbehov.

Fylkestinget behandlet i juni 2006 Fylkestingsmelding 1:2006 *Det kunnskapsrike nord* og behandlingen legger føringer for videre utvikling av videregående opplæring i Troms. Hovedutfordringen innenfor videregående opplæring i Troms er å få en bedre tilpasning av opplæringen for å øke gjennomføringsgraden og gi faglige utfordringer til alle.

Det er ønskelig å opprettholde desentraliserte og kvalitativt gode tilbud i videregående opplæring i fylket, tilpasset den lærende og arbeidslivets behov for arbeidskraft. Kunnskapsløftet med nye læreplaner legger til rette for lokal tilpasning og økt samarbeid mellom skole og arbeidsliv i opplæringen. Nye undervisningsformer, godt utbygd infrastruktur med bredbånd og trådløse nettverk, sammen med pc til alle som startet skoleåret 2006-07 gir stor fleksibilitet og muligheter mht desentralisert undervisning¹⁴. Dette vil gagne regionene i fylket. Fylkestinget har vedtatt prinsipper for opplæringer som vil være med og ivareta regionale forhold og behov når tilbudet skal fastsettes fra år til år.

Den videregående skolen i Troms er midt inne i en stor prosess med digitalisering av læresituasjonen. Elevene får tilgang til bærbar PC, og de digitale læringsarenaene blir bygd ut. Det vil være viktig for Troms å gjøre en større del av læremidlene tilgjengelig digitalt, og på denne måten gi elevene et bedre tilbud. Det er på denne måten enklere å tilpasse læreverket elevens forutsetninger og lokale og regionale forhold.

¹⁴ Jf forsøksordning ”Distribuerte klasser”.

Videregående skoler og grunnskoler er en del av en mangfoldig regional kompetansestruktur som er svært viktig i et fremtidsrettet verdiskapningsperspektiv. Spirer for holdninger som er viktig for næringsutvikling legges langt ned i skoleverket. Det er en bekymringsfull utvikling på området for realfag da mange velger bort fag som rekrutterer til høyere utdanning innen for eksempel ingeniørfagene.

Ungdom i Troms vokser opp i en region med store internasjonale utfordringer og muligheter. De har utsikt til arbeid med noen av verdens viktigste ressurser, som fisk, olje og gass, i Barentshavet. Troms er en region der internasjonal kunnskap vil bli like viktig som lokal kunnskap. Gjennom hele opplæringsløpet må det derfor arbeides bevisst med internasjonali- sering og globalisering for at Troms skal bli konkurransedyktig i et globalt marked.

De store perspektivene for utviklingen i nordområdene vil skjerpe kravene til internasjonal kompetanse i befolkningen. Nordområdemeldingen gir grunnlag for en helhetlig og offensiv nordområdepolitikk, og nordområdeperspektiv vil være essensielt for ny næringsutvikling i Nord-Norge. Gjennom satsing på internasjonalisering i videregående opplæring vil en legge til rette for at Troms blir en sentral aktør i denne utviklingen.

Det er behov for et sterkt fokus på teknologisk forskning og utdanning i Nord-Norge. En bør bygge videre på vår landsdels grunnlag for rekruttering til nordområde relevant teknologiutvikling: Marin teknologi med bioteknologi, kald-klima teknologi, IKT, rom-jord teknologi og miljøteknologi. Her ligger det mange interessante oppgaver og et stort utviklingspotensiale for verdiskapning og fremtidige arbeidsplasser. Det er en utfordring å synliggjøre disse og andre liknende utfordringer for mulige kandidater.

3.5.1 Utfordringer i forhold til arbeidsmarkedsutvikling

Utdanningstilbud som ivaretar hensynet til regionenes fremtidige kompetanse- og arbeidskraftsbehov betyr mye for muligheten til lokal rekruttering til arbeidslivet og for ungdoms valg av utdannings- og senere etableringsområde. Det er viktig at fylkeskommunen har et tverrsektorielt perspektiv og bidrar til at ungdom i størst mulig grad utdannes i tråd med framtidig behov for arbeidskraft i regionen.

Fra en situasjon med relativt høy arbeidsledighet, er det nå praktisk talt ingen formell arbeidsledighet, men det er fortsatt mange som er utenfor arbeidslivet. Framover blir det viktig å få flest mulig i arbeid lengst mulig og legge til rette for at de som nå står utenfor arbeidslivet kommer inn. Fylkeskommunen må tilrettelegge for at voksne kan kvalifisere seg på bakgrunn av opparbeidet realkompetanse. Videre må fylkeskommunen samarbeide med næringslivet, NAV og andre aktører om fleksible tilbud om opplæring for voksne for å dekke kompetansebehov i nærings- og arbeidsliv.

Det er fortsatt store utfordringer med å dekke behovet for helsepersonell. I Kunnskapsløftet erstattes omsorgsarbeiderfaget og hjelpepleierutdanningen med et nytt fag; helsefagarbeider. Dette er et lærefag, som forutsetter to års læretid i bedrift, noe som stiller store krav til kommunene. Det er anslått et stort behov for nye helsefagarbeidere i Troms. I tillegg til rekruttering av ungdom til den nye helsefagutdanningen, må fylkeskommunen i samarbeid med kommunene utvikle gode modeller for å kvalifisere voksne helsefagarbeidere.

Det er generelt tilfredsstillende søking til yrkesfagene. Det er imidlertid svak søking til enkelte av fagutdanningsretningene. Samtidig kan det bli mangel på fagarbeidere, særlig innen tradisjonelle håndverkspregede yrker, men også innen tradisjonelle industrirettete fag

og primærnæringene. Gjennom samarbeid mellom lokalt næringsliv og videregående skole vil yrkesfaglig utdanning kunne komme mer i fokus. Regionene i Troms har mange og gode tradisjoner innen ulike yrkesfag. Eksempler på slike tradisjoner er gitt i en rekke av Tromskommunenes plandokumenter. Revitalisering av disse tradisjonene er et viktig satsingsområde.

Arbeidsmarkedsutviklingen avhenger av den økonomiske utviklingen i Norge og i utlandet. Her spiller faktorer som privat forbruk, vekst i offentlig sektor, eksportutvikling, kronekurs samt investeringsnivå i offentlig og privat sektor inn. Det er derfor stor usikkerhet med hensyn til videre utvikling på arbeidsmarkedet.

Innsatsområder

- Utvikle incentiver, som bl.a. Vitensenteret ved Uitø, for bedret rekruttering til fysikk, matematikk og realfag generelt samt til de fag innen helsesektoren som har svak søkning i forhold til arbeidskraftsetterspørselen. Arbeide for motivasjon og bevisstgjøring mht slike utdanningsvalg. Dette må gjelde alle nivå fra grunnskole til høgskole og universitet.
- Økt satsing på yrkesfaglig utdanning som regionen har behov for.
- Satse på opplæring innen fiskeri- og oppdrettsrelaterte fag samt arbeide for bedret kunnskap og forståelse innen fangstbehandling og bevaring av kvalitet på fisk.
- Legge til rette for å imøtekomme regionenes behov for arbeidskraft med riktig kompetanse.
- Ungdom må gis kjennskap til næringslivsstrukturen i egen region, og til de mulighetene som utradisjonelle valg gir. Særlig gjelder dette jenter, i helsefag både jenter og gutter.
- Legge bedre til rette for ungdom som pendler fra kommuner uten videregående skoletilbud.
- Legge til rette for at alle skal få vurdert sin realkompetanse.
- Videreføre arbeidet med ulike aktører innen prosjektet "Ungt entreprenørskap" og videreutvikle utdanningstilbudene innen entreprenørskap på høgskole/universitetsnivå.
- Legge til rette for at utdanningsinstitusjoner og virksomheter kan styrke kontakt og informasjonsvirksomhet overfor hverandre, eksempelvis ved NHOs partnerskapskonsept.
- Undervisningen skal i større grad baseres på problem- og prosjektorientert arbeid, med ekstern praksis. Utdanningsinstitusjonene bør også oftere trekke inn lokal kompetanse i undervisningen.
- Bedriftene må stimuleres til å se nytten av ansatte med høyere utdanning, for å styrke kontakten mot kompetansemiljøer.
- Næringslivet bør sammen med høgskolene og andre utdanningstilbydere definere utdanningsmoduler direkte tilpasset markedets behov.
- Kvalitetssikring av lærlingeordninga og stimulere til økt lærlinginntak gjennom samarbeid med opplæringskontorene i fylket.

Bidrag fra nasjonalt nivå

- Styrke og synliggjøre statlige institusjoner som arbeider innen teknologiske virksomhetsfelter som jordobservasjon, telemedisin og rom- og atmosfæreforskning, som bidrag til å styrke interessen for og dermed søkningen til realfaglige studieretninger.
- Etablere virkemidler for gjennomføring av regionale tiltak for å styrke rekrutteringen til realfagene.
- Offensiv utbygging av studietilbud innen realfag i forkant av allerede erklærte bedriftsbehov for å skape kompetansefortrinn ved bedrifters valg av nye etableringssted.
- Bygging av fiskefartøy til fiskeri- og maritim opplæring.

- Satse på prosjekt for utvikling av nordnorske læremidler.
- Regjeringens rekrutteringsplan¹⁵ for helse- og sosialpersonell er viktig for innsatsen tilknyttet rekruttering av flere hjelpepleiere og for tiltak for videreutdanning av hjelpepleiere og omsorgsarbeidere.

¹⁵ Jf Rekrutteringsplan for helse- og sosialpersonell 2003-2006 – Rekruttering for bedre kvalitet.

4 Hovedtema 2: Næringsutvikling

Overordnet målsetting for næringsutviklingen i perioden er at

- Det skal tilrettelegges for et utviklingsorientert, nyskapende og konkurransedyktig næringsliv.

4.1 Generelle rammebetingelser og virkemidler rettet mot næringslivet

Den nordlige landsdelen er kjennetegnet ved en spredt bosetting, lange avstander til marked og høye produksjonskostnader. Næringslivet består av små- og mellomstore bedrifter som i stor grad mangler ressurser til å innovere og utvikle seg i forhold til nye markeder og produkter. Industrisektoren er relativt liten og har en lav grad av foredling av råvarene. Som tabell 2 viser er de tjenesteytende næringene svært viktig for sysselsettingen i Troms. Sysselsettingen innenfor de ressursbaserte næringene utgjør en liten andel av den totale sysselsettingen, men er viktig for bosettingen i distriktene. Innenfor disse næringene er det også et stort utviklingspotensiale. Skal Troms kunne utvikle et mer robust og allsidig næringsliv er det en forutsetning at de regional- og næringspolitiske virkemidlene tilpasses utfordringene i regionen.

Tabell 2: Sysselsetting i Troms fordelt på næring

Kilde: Panda

Troms	2002		2005	
	Sysselsatte	Sysselsatte i %	Sysselsatte	Sysselsatte i %
Landbruk	1991	2,7 %	1862	2,5 %
Fiske og fangst	1785	2,4 %	1698	2,3 %
Fiskeoppdrett	533	0,7 %	332	0,4 %
Fiskeforedling	1299	1,7 %	915	1,2 %
Annen næringsmiddelindustri	1171	1,6 %	1222	1,6 %
Verkstedindustri	1159	1,5 %	993	1,3 %
Annen industri	1651	2,2 %	1572	2,1 %
Bygg og anlegg/Kraft og vann	5686	7,6 %	5850	7,8 %
Varehandel	9961	13,3 %	10060	13,4 %
Hotell og restaurant	2957	3,9 %	2753	3,7 %
Transport	4313	5,8 %	4127	5,5 %
Post og tele	1329	1,8 %	1197	1,6 %
Forretningsmessig tjenesteyting	6434	8,6 %	6763	9,0 %
Privat tjenesteyting	3944	5,3 %	4472	5,9 %
Kommunal tjenesteyting	18291	24,4 %	18581	24,7 %
Statlig tjenesteyting	12345	16,5 %	12784	17,0 %
Uspesifisert sysselsetting	138	0,2 %	127	0,2 %
SUM	74987	100,0 %	75308	100,0 %

4.1.1 Den nasjonale pengepolitikken og næringslivet i Troms

Den nasjonale pengepolitikken er rettet inn mot et mål om en lav og stabil inflasjon nasjonalt. Høy rente, som normalt sett gir høyere kronekurs kan være ødeleggende for eksporttrettet

næringsliv. Det vil framover være viktig å registrere avvik mellom nasjonale og regionale forhold i konjunktursituasjonen. En stram pengepolitikk kan føre til for stor demping av den regionale økonomien hvis konjunkturutviklingen er svakere regionalt enn nasjonalt.

Innsatsområder

- Observere konjunkturutviklingen i Troms fylke versus nasjonal utvikling.
- Signalisere overfor sentralt nivå dersom tiltak nasjonalt slår særlig ille ut for næringslivet i Troms grunnet ulik konjunkturutvikling.

Bidrag fra nasjonalt nivå

- Ved en stram pengepolitikk må det kunne åpnes for større overføringer til regioner som har en avvikende konjunkturutvikling i forhold til den nasjonale utviklingen.

4.1.2 Internasjonale rammevilkår og samarbeidstiltak

De konkurranseutsatte næringene trenger internasjonale rammevilkår som sikrer reell adgang til viktige markeder. Samtidig ønsker andre næringer skjerming mot internasjonal konkurranse. Det er en utfordring å kunne tilfredsstille begge disse ønskene. Generelt er EU et viktig marked for norsk eksport, og da særlig for fisk. I dag er flere av EU's egne fiskebestander nedfisket, noe som ytterligere styrker behovet for fisk fra andre land. Det er viktig å inngå handelsavtaler av gjensidig interesse, som også sikrer næringslivet i regionen.

Internasjonalt samarbeid gir økt potensiale for verdiskaping og bedre konkurransevne i næringslivet. Det gjelder også for regionale myndigheter, med hensyn til økt kompetanse hva angår tilrettelegging for næringsutvikling. Gjennom Barentsprogram, Nordkalottprogram og ikke minst gjennom diverse Interreg-program og andre EØS/EU-program er det tilrettelagt for slikt samarbeid. Framover ligger det en utfordring i å formulere felles strategier for internasjonale regioner, enten på grunnlag av geografisk nærhet eller næringsmessig/kulturell likeart.

Innsatsområder

- Videreutvikle den regionale utviklingskompetansen gjennom kunnskapsoppbygging, strategiske regionnettverk, deltakelse i internasjonale program samt i internasjonale fora for regionalpolitikk.
- Stimulere bedrifter til samarbeid over landegrensene, og til utforskning av nye markedsmuligheter.

Bidrag fra nasjonalt nivå

- Samtidig som det regionale nivået får politisk myndighet og handlefrihet i internasjonale sammenhenger, må det bli tilgang på økonomiske virkemidler og en tydelig delegering av denne myndighet.

4.1.3 Generelle virkemidler for næringslivet i Troms

Regional- og distriktpolitiske virkemidler innenfor den smale distriktpolitikken er desentralisert til fylkeskommunene. Dette gir større frihet til å møte egne utfordringer med regionale løsninger. Utfordringen framover blir å fylle dette regionale handlingsrommet i forpliktende samarbeid mellom fylkeskommunen, lokale og nasjonale aktører. Reelle partnerskapsavtaler med statlige aktører må også omfatte den brede distriktpolitikken, altså statlig sektorpolitikk. Dette blir særlig viktig for å løse større oppgaver innen områder som

regionen ikke kan påta seg alene, eksempelvis innen infrastruktur som er en forutsetning for næringsutvikling. For å tilrettelegge for utvikling av kompetansebaserte næringer vil det også være behov for reelle avtaler om statlig medfinansiering. Marine næringer og energisektoren må prioriteres.

Fylkeskommunens rolle som utviklingsaktør innebærer

- *større frihet og handlingsrom til å foreta strategiske vurderinger, fastsette mål, koble virkemiddelbruken til målene og til å inngå samarbeid med andre*
- *tilpasning av virkemiddelbruken til regionale forhold*

I dette perspektivet blir det viktig å påvirke utviklingen av en langsiktig og målrettet industri- og næringspolitikk. Mer forutsigbare rammebetingelser er nødvendig, særlig for distriktene. Lokalt eierskap må særlig utvikles og opprettholdes innen naturressursbaserte næringer.

Økonomiske virkemidler til næringsutvikling må innrettes både mot innovasjon, nyskapning og investering i bedrifter samt infrastruktur. Også fysisk kapital er viktig for næringsutvikling, særlig mot marin- og energisektoren. Det nære samspillet mellom kunnskapskapital og fysisk kapital må gjenspeiles i offentlige støtteordninger for innovasjon. Det er viktig å utforme en innovasjonspolitik som er spesielt tilpasset de små næringsmiljøene i distriktene.

De fleste av disse virkemidlene er nasjonalt forankret, og løsrevet fra regionalt nivå. Regionalisering av virkemidlene vil bidra til tilpasning mot innovative små- og mellomstore bedrifter som utgjør regionens fortrinn. Det vil være viktig at dette følges opp med en generell gjennomgang av virkemiddelordningene for innovasjon og næringsutvikling. Prosessen med VRI og derigjennom en potensiell samordning av noen virkemidler kan være viktig i denne sammenheng.

Utfordringen framover blir å utforme et regionalt utviklingssystem hvor samarbeidspartnere deltar, både med utviklings- og fysisk kapital. Det regionale utviklingssystemet må omfatte en helhetlig innsats fra tilrettelegging for næringsutvikling, forskning og utvikling både i fylket og i landsdelen, til risikoavlastning innen næringsrettet idèutvikling, oppskalering og kommersialisering.

I Troms tilhører de syv nordligste kommunene tiltakssonen¹⁶. Dette gir tilgang på virkemidler rettet mot både næringsliv og privatpersoner, og virkemidlene gir gode resultater¹⁷. Det må satses videre på tiltakssonen. Det må arbeides for like satser og virkemidler i hele sonen, eksempelvis er det ikke samsvar mellom tiltakssonen og Innovasjon Norges virkemiddelsoener. I tiltakssonen er det fritak for arbeidsgiveravgift, mens det for resten av Troms er redusert arbeidsgiveravgift. Differensiert arbeidsgiveravgift er et av de viktigste virkemidlene for å bevare hovedtrekkene i bosettingsmønsteret.

I tråd med føringer gitt i Soria-Moria erklæringen høsten 2005, er det nasjonalt etablert til sammen 6 regionale såkornfond hvorav et er lokalisert i Bodø (KapNord Fond AS) og et i Tromsø (Norinnova Invest AS). Videre er investeringselskapene SNN Invest AS og Hålogaland Kapital eksempler på regionale etableringer som har bidratt til å øke

¹⁶ Dette er kommunene Nordreisa, Storfjord, Lyngen, Kåfjord, Karlsøy, Kvænangen og Skjervøy

¹⁷ Hervik et al (2002): "Bedre klima for tiltakssonen – en strategisk analyse" Jf også St.meld.nr 8 (2003-2004) *Rikt mangfold i Nord. Om tiltakssonen i Finnmark og Troms.*

tilgjengeligheten av risikovillig kapital i landsdelen og utvikling av et virkemiddelapparat med større fleksibilitet. Fondene forvalter en samlet ramme på over 700 mill kr¹⁸.

Innsatsområder

- Stimulere til etablering av regionale innovasjonssystemer/næringsklynger.
- Utvikle de regionale virkemidlene som grunnlag for næringsutvikling i Troms.
- Tiltak rettet mot kompetanse, entreprenørskap, innovasjon og nyetablering må tilpasses regionale forhold og forutsetninger.

Bidrag fra nasjonalt nivå

- Generelle rammebetingelser og regionalpolitiske virkemidler til næringsutvikling må styrkes og innrettes slik at regionens fortrinn kan utnyttes. Dette innebærer også rammebetingelser som sikrer god markedsadgang for fylkets næringsliv gjennom nedbygging av avstandsulempene.
- Troms fylkeskommune må gis økonomiske rammer som gjør den i stand til å arbeide proaktivt for bedre rammevilkår for næringsutvikling i samarbeid med kommunene, forsknings- og utdanningsinstitusjonene og næringslivet.
- Næringsrettede programmer og programaktiviteter (til NFR, IN og SIVA) knyttet til FoU og næringsutvikling må regionaliseres.
- Virkemidlene må også omfatte støtte til fysisk investering.
- Videre offensiv satsing på tiltakssonen, samt like satser og virkemidler i hele tiltakssonen.

4.2 Landbruk

Landbruket i Troms skal være en viktig del av nærings- og bosettingsgrunnlaget i Troms fylke, en viktig kulturbærer, samt sikre forvaltning av arealressurser og kulturlandskap. Landbruket er også viktig for utvikling av andre typer næringsvirksomhet som reiseliv. Det må satses på et sterkt lokalt landbruk som gir trygg og ren kvalitetsmat. Landbruket må ha fokus på krav fra markedet, blant annet dokumentert produksjon, sporbarhet, dyrevelferd og etikk. utfordringene for nisjeprodusentene er merkevarebygging, logistikk, landbruksindustri og matvarekjeder.

Det er en sterk nedgang i antall bruk i Troms, men areal i drift og produksjon har vært stabil. Potetproduksjonen øker, men omfanget av sau og gris reduseres faretruende, Grovfor- og beitebasert husdyrhold er avgjørende for å holde kulturlandskapet i hevd. Arealgrunnlaget må sikres. For å opprettholde aktiviteten i næringen kreves det tilfredsstillende rammevilkår og lønnsomhet. Det er stort behov for fornyelse av driftsbygningene i tradisjonelt landbruk. For å sikre et fortsatt livskraftig landbruk i Troms er det viktig at det legges til rette for at næringsaktørene kan utvikle andre nisjeprodukter og nye tjenester utenom mat i tillegg til produksjonen de har i dag.

Reduksjon i antall aktive bønder medfører redusert etterspørsel etter veiledningstjenester etc. Etablering av Landbrukets Hus i Balsfjord hvor flere tjenesteytere til bøndene er samlokalisert kan bidra positiv utvikling i Troms-landbruket og vil ha en viktig rolle som tjenesteleverandør til landbruksaktørene i Troms.

¹⁸ Dette er fordelt med kr 255 millioner på hvert av de regionale såkornfondene, kr.180 millioner på SNNs investeringsfond og Hålogaland Kapital med 17,5 millioner kroner.

Reindriftsnæringen må sikres en økologisk, økonomisk og kulturelt bærekraftig drift. Sikring av areal for reinbeite er en regional utfordring for bærekraftig utvikling i Troms. Både for reindrift og husdyrhold er det i enkelte områder av Troms store konflikter i forhold til rovdyr, se for øvrig kap 6.

Skogressursene i fylket må forvaltes og utnyttes slik at det bygges opp en skogressurs som er større og bedre enn den som er i dag. Det må tilrettelegges for en bærekraftig forvaltning av skogressursene. Økt avvirking øker grunnlaget for foredling av produkter fra skogen i Troms. Biomasse fra skogbruk og jordbruk representerer en uutnyttet ressurs for produksjon av bioenergi. De rike utmarksressursene i fylket må også utnyttes bedre.

Innsatsområder

- Utvikle et markedstilpasset landbruk i Troms som kan utnytte de fortrinn vi har i nord. Dette innebærer tilrettelegging for utvikling av såvel tradisjonelt landbruk som småskaladrift.
- Utvikle en arealpolitikk som sikrer langsiktige drivverdige enheter.
- Fokuserer på utfordringer i forbindelse med distribusjon av nisjeprodukter.
- Skogressursene i fylket skal forvaltes med sikte på å øke avvirking. Bruk og foredling av lokale skogprodukter skal øke, både til tradisjonell trelast, energi fra skog, samt nye bruksområder.
- Sørreisa skal ha en sentral rolle som senter for treindustri.
- Ta vare på reindriftsinteresser gjennom sikring av areal- og beitegrunnlag.

Bidrag fra nasjonalt nivå

- Også nasjonalt må det legges til rette for en arealpolitikk som sikrer landbruket livskraftige og drivverdige enheter i framtiden.
- Det må arbeides for en helhetlig og langsiktig landbrukspolitikk som hovedsaklig tar utgangspunkt i lokale ressurser.
- Landbruket må fortsatt spille en viktig rolle for bosettingen i distriktene.
- Statstilskottet til skogkultur må gjeninnføres.

4.3 Fiskeri- og havbruk

Fiskeri- og havbruksnæringen i Troms er en viktig bærebjelke for sysselsetting og bosetting i fylket. Reguleringen av næringen må ivareta hensyn til både bærekraft, lønnsomhet, verdiskaping, sysselsetting og samfunnsøkonomi.

Fiskeri- og havbruksnæringen er globale næringer hvor utviklingen påvirkes av internasjonale trender. Eksempelvis fisker fartøy fra mange nasjoner etter torsk i Barentshavet, den fisken de tar konkurrerer med norsk fisk på eksportmarkedene. I tillegg kommer effekten av uregulert torskefiske på norske totalkvote. Innen oppdrett har eksempelvis endringen av russisk importregelverk for laks medført at kun ett slakteri i Troms er godkjent for eksport dit. Nye krav blir stilt til fiskeri- og havbruksnæringen som følge av markedets økte fokus på sporbarhet og dokumentasjon av alle matvarer.

Den tradisjonelle rekeindustrien i Troms er kraftig redusert grunnet manglende lønnsomhet, blant annet som følge av økt tilbud av varmtvannsreker. Samtidig er produksjonskapasiteten til de to gjenværende anleggene økt betydelig. Det er i dag ikke rene havgående rekestrålere igjen i Troms.

4.3.1 Fiskeressursene

Framover er det en stor utfordring å få en positiv utvikling i de viktigste fiskeressursene og få gjenopprettet de lokale gytebestander. Hardere beskatning av lokale selbestander vil også gi bedre muligheter for lokale fiskerier. Flere arter har potensiale til utnyttelse i næringsssammenheng, men dette forutsetter en betydelig FoU-innsats som kartlegging av bestander og utvikling/tilpasning av fiskeredskaper.

4.3.2 Fiskeflåten

Flåteleddet i Troms er differensiert med en betydelig havgående flåte, og en sterk kystflåte. Troms har hatt en reduksjon i antall hovedyrkesfiskere som er sterkere enn på landsbasis. Rekrutteringen til yrket går ned, og gjennomsnittsalderen blant fiskerne øker. I mange bygder utgjør kombinasjonsfisket en viktig næringstilpasning, mens de nasjonale rammebetingelsene i liten grad er tilpasset slik drift.

Innføring av adgangsbegrensning i stadig flere fiskerier har gitt en omstrukturering av næringen som har konsekvenser for både sysselsetting og bosetting langs kysten. Det er viktig å få reguleringene utformet slik at de stimulerer tilbakeføring av rettigheter til landsdelen.

4.3.3 Fiskeindustri

Forhold som svingninger i ressursgrunnlaget, strukturelle forhold i fiskeflåten, endringer i handelsmønsteret for fisk og endringer i landingsmønsteret til andre lands fartøy påvirker strukturene innenfor fiskeindustrien. Troms har i dag en sterk posisjon som landingssted for fisk og fiskeprodukter til en lokaleid industri. Rekeindustrien har en stor betydning for fylket, med flere moderne produksjonsanlegg. Det må arbeides aktivt for å opprettholde og styrke rammebetingelsene for verdiskaping i rekenæringen. I planperioden må det bli økt verdiskaping basert på råstoffet som nå transitteres gjennom regionen. På lengre sikt kan også oppdrettstorsk få betydning med tanke på å bedre industriens råstofftilgang gjennom året.

Framover er det viktig at fiskeindustrien videreutvikler sine konkurransefortrinn som tilgang på fersk fisk av høy kvalitet. Ved å ta vare på råstoffets kvaliteter er det mulig å lage produkter som oppnår høy pris i markedet. Ved samarbeid mellom fiskeindustri og fiskeflåte kan kvaliteten på landingene heves, noe som vil gi økt lønnsomhet hos begge parter. Et slikt samarbeid kan også bidra til en økt utnyttelse av biproduktene.

4.3.4 Oppdrett

Det er et økende behov for settefisk til lakseoppdrett i Troms og Finnmark, og det er i dag underdekning av egenprodusert smolt. Beredskapsmessige hensyn taler for økt lokal produksjon av smolt. Samtidig har flere av oppdretterne egne settefiskanlegg som produserer smolt til eget bruk. I fylkesplanperioden kan det forventes en restrukturering i oppdrettsnæringen, som innebærer både oppkjøp av konsesjoner og splitting av konsern i mindre enheter.

Troms har et stort produksjonspotensiale innen oppdrett, og det er store forventninger til utvikling av nye arter som torsk, steinbit, skjell og kråkeboller. På dette området gjenstår det enda mye FoU-arbeid. Det er en utfordring å få til oppskalering og kommersialisering av forskningsresultater siden dette er svært kapitalkrevende. For enkelte nye arter kreves det tilrettelegging med hensyn til distribusjon og omsetning.

Villmarksfisk er et pilotprosjekt for oppdrett av Altevassrøye med et landbasert anlegg. Dette er et tiltak som er bygd opp i samarbeid med ulike fag og forskningsmiljø, og er en spennende nyvinning innenfor oppdrettsnæringen.

I planperioden må det være et helhetlig fokus på satsingen innenfor havbruksnæringen i Troms, slik at utviklingsarbeidet får den retning som gagnar fylket best. Kystsonen må utnyttes effektivt med hensyn til areal. Samtidig vil økt press på kystsonen, blant annet gjennom ny næringsutvikling, stille nye kunnskapskrav både om biologiske og miljømessige forhold.

Innsatsområder

- Fylkeskommunen må ta en lederrolle for den regionale utvikling av fiskeri- og havbruksnæringen i Troms, og utnytte de fortrinn som finnes i fylket.
- Det må arbeides for at strukturendringer i fiskeri- og havbruksnæringen fremmer samfunns- og næringsutvikling i fylket, med en fortsatt desentralisert profil.
- Økonomisk virkemiddelinnsett mot fiskeri- og havbruksnæringen må bidra til å sikre regionale mål for utvikling.
- Kompensasjonsordninger knyttet til areal, ressurs- og produksjonsrettigheter må utredes i planperioden, og konsekvensutredes før innføring.
- Tema som rekruttering, rettigheter og fordeling av disse må gis økt fiskeripolitisk fokus.
- Fiskeindustriens lokalisering må fortsatt være et fortrinn i råstoffmarkedet. Rammevilkårene for industrien må styrkes i form av forbedring av råstofftilgang og markedsforhold samt økt verdiskaping av fisk som nå transitteres gjennom fylket.
- Det må satses på bruk av fangstmetoder og en fangstbehandling som gir best mulig råstoffkvalitet.
- Arbeidet med tilrettelegging for økt produksjon av settefisk av laks og ørret i Troms må videreføres.
- En regional strategi for utvikling av marine arter i oppdrett må utformes. Det må arbeides for opprettelse av strategiske selskap eller programmer som bidrar til oppskalering og kommersialisering av nye arter i oppdrett, samt tilrettelegging for systemer for distribusjon og omsetning.
- Det må arbeides for å redusere areal som flaskehals for den videre utviklingen av oppdrettsnæringen. Muligheter for samlokalisering av ulike arter i oppdrett må utredes, siden dette kan øke produksjonspotensialet og bidra til å redusere båndlagte lokaliteter.

Bidrag fra nasjonalt nivå

- Det må etableres en omforent nasjonal strategi basert på regionale fortrinn for videre utvikling av fiskeri- og havbruksnæringen, og det må følge virkemidler med strategien(e).
- Regelverket må tilpasses nye behov som følge av fokus på kvalitetssikring og sporbarhet.
- Fiskeri- og havbruksnæringen er en kompleks næring, og derfor bør virkningene av nye regelverk og virkemidler konsekvensutredes. Eksempelvis må nye spesifikasjoner som påvirker salg av settefisk av laks og ørret ta hensyn til at det er mangel på settefisk i fylket. Ved planlegging innenfor havbruksnæringen må sårbarhets- og beredskapsvurderinger gjennomføres på regionalt nivå.
- Det må bli økt regional innflytelse over forvaltningsoppgavene tilknyttet fiskeri- og havbruksnæringen. Dette inkluderer vurdering og gjennomføring av bestandsmessig lokale forvaltningsmodeller.

- Forvaltningen av fiskeriene må gi et mest mulig stabilt langtidsutbytte. Uutnyttede arter og bestander i Barentshavet må kartlegges, og det må innføres en sterkere beskatning av sel.
- Det må utføres omfattende kartlegging av kyst- og fjordsystemene i forhold til oppvekstområder, gytefelt m.m. for ulike fiskeslag.
- Strukturering av fiskeflåten må ta distriktsmessige og fiskeripolitiske hensyn. Det må være mulighet for tilfredsstillende lønnsomhet innenfor alle størrelsesgrupper. Rettigheter må tilbakeføres landsdelen. Reguleringssystemet må utformes slik at det ikke tilrettelegger for konsentrasjon av fiskerettigheter på få hender.
- Det må arbeides for rekrutteringsmuligheter for ungdom til fiskeryrket.
- Det må utvikles reguleringsmodeller som gjør det attraktivt å levere fisk av høy kvalitet.
- Regelverket må tilpasses fiskeindustriens behov for jevnere tilgang på råstoff.
- Leveringsplikten for trålerflåten må opprettholdes.

4.4 Kombinasjons/kulturbaserte næringer

Gjennom prosjektet "Kombinasjonsnæringer langs en fjord" er det gjort positive erfaringer med tilrettelegging for kombinasjonsnæringer. Ved å kombinere ulike næringer, kan man oppnå effektiv ressursutnyttelse, samt økt næringsgrunnlag i distriktene. Tradisjonelt har jordbruk og fiske vært kombinert. Videre er det muligheter til kombinasjon med blant annet husflid, håndverk, reiseliv og kultur.

Kulturbaserte næringer utgjør et sammensatt felt¹⁹. Formålet med kulturbasert næringsutvikling er å utvikle levedyktige bedrifter og arbeidsplasser og et element i utvikling av bostedskvaliteter og stedsutvikling lokalt og regionalt.

Viktige kjennetegn ved kulturbasert næringsutvikling er kreativitet, kulturkompetanse og ideer. Kulturbaserte næringsprosjekter befinner seg ofte i en gråsoner mellom ulike samfunns- og politikkområder som kultur, næring og distriktsutvikling. Det er derfor relevant å se på i hvilken grad støttesystemet legger til rette for en langsom og gradvis overgang til økonomisk selvstendige og levedyktige bedrifter.

Innsatsområde

- Det må i perioden satses sterkere på tilrettelegging for kombinasjonsnæringer.

Bidrag fra nasjonalt nivå

- Det må tilrettelegges for kombinasjonsnæringer i distriktet, både gjennom rammebetingelser og virkemidler. Kombinasjonsnæringer må bli et satsingsområde i regjeringas småsamfunnsatsing.

4.5 Petroleum

I regjeringen Stoltenbergs politiske plattform understrekes det at nordområdene, som et energipolitisk kraftsentrum, er Norges politiske satsingsområde. I Nordområdemeldingen²⁰

¹⁹ Redegjøringen er basert på utdrag fra rapporten kultur-Retur rapport 4/2007, NIFU/STEP, på oppdrag fra KRD.

²⁰ Stortingsmelding 30 (2004-2005) *Muligheter og utfordringer i nord*

blir det konstatert at de store ressursene i nord må komme befolkningen til gode. Det vil her være avgjørende om landsdelen selv makter å tilrettelegge for nødvendige regionale rammer som bidrar til økonomisk vekst, samfunns- og næringsutvikling.

Troms fylkeskommune vil bidra til at det innen 2010 foreligger et revidert rammeverktøy og planverktøy som vil få betydning for innholdet av forvaltningsplanen og videre konsekvensutredningsprosesser. Revisjonen av den helhetlige forvaltningsplanen i 2010 må i sterkere grad fokusere på mulige samfunnsmessige ringvirkninger ved petroleumsaktivitet i nord så vel som de miljømessige.

Skal petroleumsutviklingen bidra til størst mulig regional og lokal verdiskaping bør det fokuseres på langsiktige og stabile ringvirkninger. Verdiskapningspotensialet ved drift av anlegg over tid vil være betydelige. Erfaringer viser at det er i driftsfasen det skapes størst direkte ringvirkninger over tid innen sysselsetting, lokale og regionale leveranser av varer og tjenester, kapitaltilførsel og investeringer. Derfor vil det være viktig å utvikle bedrifts- utviklingsprogrammer basert på behov og krav til kvalifikasjoner til leverandører som skal utføre vedlikeholdsoppgaver og modifikasjoner på anlegg under drift.

Det må også satses på langsiktig lønnsomhet fra petroleumsvirksomheten i de deler av verdikjeden med størst regionale ringvirkninger. Dette gjelder både regional utnyttelse av gass til industri og energiformål, regional bruk av petroleum som råstoff samt avledet virksomhet fra olje og gassindustrien. Næringslivet må satse på områder der landsdelen har et fortrinn slik som oljevernberedskap, overvåking, avfallshåndtering.

Samarbeidsrelasjoner mellom bedrifter og FoU-miljøer i Nord-Norge og den etablerte norske leverandørindustrien vil være viktig for å kunne satse på etablering av næringsklynger. Her bør det også være en prioritert satsing å legge til rette for etableringer av bedrifter med tyngde i petroleumsindustrien. Det bør sikres betingelser som bidrar til at disse etableringene styrker den regionale og lokale næringen som industrimotorer i arbeidet med å utvikle internasjonale konkurransedyktige næringsklynger i landsdelen.

Erfaringene fra andre fylker viser at det er ilandføring av gass og driftsfunksjoner for felt som gir muligheter for næringsutvikling. For Troms ligger mulighetene innenfor felt som marin produksjon, energi, miljøovervåking og beredskap, logistikk, prosjektering, ingeniørtjenester og privat tjenesteyting. Det bør opprettholdes og utvikles ny aktivitet der det er etablert virksomhet fra før. Fokus må rettes mot petroleumsaktivitet i nordområdene og på norsk og russisk side i Barentshavet. En trussel for dette bilde er langvarig stans i letevirksomhet i nord som da vil føre til en nedbygging av kompetansemiljøene.

Den mer langsiktige hovedutfordringen for den tradisjonelle leverandørindustrien, spesielt verfts- og ingeniørvirksomheten, blir å tilpasse seg et framtidig marked med nye utbyggingsløsninger og ny teknologi i petroleumsindustrien. Viktige forutsetninger for at petroleumsindustrien skal utvikles til en ny basisnæring i nord er at landsdelen tiltrekker seg nødvendig kompetanse. Dette innebærer at det må satses på rekruttering og utdanning både på videregående skole og på høyere utdanning innenfor tekniske fag. Petroleumsaktiviteten i nord – fra Helgeland til Barentshavet, i størst mulig grad må ledes fra nord. Landsdelen må og skal tilføres beslutnings- og ledelseskompetanse.

Forvaltningsplanen legger de overordnede rammene for eksisterende og ny virksomhet i havområdet, og det legges til rette for sameksistens mellom næringer som fiskeri, sjøtransport

og petroleumsvirksomhet. Hensikten med planen er å etablere en forvaltning som er helhetlig og økosystembasert.

Innsatsområder

- Petroleumsmiljøene må styrkes i nord. Harstad skal fortsatt ha status som oljesenter i nord ved at tillagte oppgaver opprettholdes og videreutvikles. Tromsø med sitt forsknings- og kompetansemiljø må i sterkere grad bli synlig i utviklingen av oljeindustrien i nord. De tre nordlige fylkeskommunene må styrke sitt samarbeide om tilrettelegging for petroleumsvirksomhet.
- Nordnorsk markedsandel i petroleumsvirksomheten må økes gjennom kompetansehevingstiltak og nettverksbygging.
- Kompetansebasert næringsvirksomhet i nord må økes gjennom bl.a. industriell utnyttelse av gass.
- Infrastruktur må styrkes bl.a. gjennom et distribusjonssystem for gass.
- Det må være fokus på prinsippet om bærekraftig utvikling og miljø ved å prioritere tiltak som går på å erstatte eksisterende energiløsninger med gass, spesielt i transportsektoren.
- Petroleumsplanen for Troms må revideres.

Bidrag fra nasjonalt nivå

- Letevirksomheten må være på et forutsigbart og jevnt nivå.
- Den helhetlige forvaltningsplanen for Barentshavet bør ikke føre til letestans, men danne et godt grunnlag for nye tildelinger og større aktivitet i nord.
- Det må arbeides for at utnyttelse av petroleumsressursene med tilhørende virksomheter gir ringvirkninger regionalt.

4.6 Øvrig industri

Verksteds- og annen industri opererer i et tøft konkurransemarked, og de store utfordringene framover vil fortsatt være å skape konkurransefortrinn basert på design, kundetilpassing, kvalitetssikring, ny teknologi samt allsidig kompetanse. Generelt preges denne industrien av små enheter som har begrensede muligheter til å foreta nyskaping og store teknologi-investeringer. I en situasjon med økende konkurranse både om markeder og arbeidskraft må industrien utnytte tilgjengelig kompetanse hos begge kjønn.

Samtidig som Snøhvitutbyggingen finner sted har den nordnorske verftsindustrien vært preget av konkurser og nedleggelse. I tillegg har verftsindustrien i Sør-Norge nærmest opplevd en boom de senere årene. Årsaken til utviklingen i nord kan tilskrives faktorer som strukturendring i flåten, nedbygging av sjøforsvaret i nord og endring av reparasjonsmønsteret for den russiske fiskeriflåten. Dette har ført til overkapasitet, små fortjenestemarginer, mindre handlefrihet og tap av kompetanse i bransjen. For at verftsindustrien skal kunne møte den stadig økende konkurransen på de tradisjonelle markeder og gjøre nordnorsk verftsindustri til en lønnsom vekstbransje må det skje en omstilling fra reparasjon av fiskefartøy og andre fartøy til leveranser av tjenester til oppdrett og sjøredskaper, landbasert industri og petroleumsindustrien.

Utvinning av mineralske ressurser er forholdsvis kraftkrevende og lønnsomheten i næringen avhenger dermed i betydelig grad av kraftprisen, samt konkurranseforhold i det globale

markedet. Det er påvist en del lovende forekomster som må utredes i planperioden²¹. Arbeidet med ny minerallov er gjenopptatt, og de viktigste gjenstående momentene er forholdet til grunneierne og grunnforvaltningen i samiske områder.

Innsatsområde

- Det må settes fokus på kompetansehevingstiltak innenfor industrien for å øke verdiskapingen.

Bidrag fra nasjonalt nivå

- Det må settes fokus på industriens rammebetingelser for å øke verdiskapingen og konkurranseevnen.
- Lovverket omkring geologiske ressurser bør ivareta de regionale interessene og gi mulighet for en bærekraftig utvikling av sysselsettingen i sektoren. Spesielt må det tas hensyn til at utnyttelse av geologiske ressurser skjer i harmoni med tradisjonell virksomhet i samiske områder.

4.7 Tjenesteytende næringer

De tjenesteytende næringene er svært viktige for sysselsettingen i fylket. Det må tilrettelegges for utvikling innenfor transportnæringene, IKT og kunnskapsintensiv forretningsmessig tjenesteyting (KIFT).

Aktiv bruk av informasjons- og kommunikasjonsteknologi (IKT) kan framover gi store muligheter innenfor de tjenesteytende næringene. IKT vil påvirke alle økonomiske sektorer, og dessuten organisasjonsstrukturer og arbeidsforhold. Utfordringene er hvordan distriktene skal være i takt med IKT-utviklinga, og på den måten legge til rette for at de tar del i veksten på dette området.

Forretningsmessig og finansiell tjenesteyting er en sektor som er strategisk viktig for fylket. En ytterligere svekkelse av denne sektoren vil kunne få langsiktig negative konsekvenser for næringsutviklingen i fylket.

4.7.1 Kunnskapsintensive næringer

Grunnlaget for FoU-avleddet næringsvirksomhet er godt i Troms. Produkter og tjenester med nytt teknologi- og kunnskapsinnhold må ofte finne sitt marked internasjonalt, da hjemmemarkedet ikke er tilstrekkelig. Utfordringen er da å utvikle en regional næringspolitikk som gir næringslivet muligheter til å konkurrere på like vilkår med andre bedrifter nasjonalt og internasjonalt. Dette innebærer tiltak som går på reduksjon av avstandsulemper og utvikling av attraktive og dynamiske næringsmiljøer. Utviklingen av nye arbeidsplasser innenfor kunnskapsintensive næringer i distriktene bør stimuleres gjennom å tilby infrastruktur og utviklingsmiljøer til personer med høy kompetanse.

Bioteknologi har stort verdiskapingspotensiale. For å realisere potensialet, kreves det en klar visjon om satsing, og at politikere, næringsliv, myndigheter og FoU-miljøer slutter opp om dette og gjør klare prioriteringer. ”Bioklynge Nord” er eksempel på samhandling mellom

²¹ Gjennom geologisk fylkesprogram er følgende forekomster funnet: Lys og rein kalkstein i grenseområdet Evenes/Tjelsund, lys og rein dolomitt i Balsfjord, talk på Malangshalvøya og kleberstein i Bardu.

næringsliv, FoU og andre for å øke innovasjon- og kommersialiseringsevnen. Bioklynge Nord må videreutvikles som et Norwegian Center of Expertise.

4.7.2 Nytenking, entreprenørskap og innovasjon

Entreprenørskap fremheves av nåværende regjering²², som en av de viktigste faktorene for innovasjon og utvikling, og en ønsker å legge til rette for læring av entreprenørskap i hele utdanningsløpet, det vil si fra barnehage til høyskole.

Det skal satses på å styrke nyetableringsgraden i fylket basert på den kompetanse, de muligheter og fortrinn som ligger i regionen. Et viktig fokusområde i denne satsningen, vil være å få flere unge og kvinner frem som gründere. Med utgangspunkt i Fylkesplanmelding 2005 har Troms fylkeskommune satt i gang et entreprenør- og innovasjonsprosjekt, "Helhetlig gründersatsing for Troms", som er ment å være et handlings- og resultatorientert program som skal bygge videre på og samordne den eksisterende innsats, samt utvikle nye tiltak for å tilrettelegge for flere gründere i Troms. Det må skapes strukturer i form av nettverk og arenaer, for å gi rom for erfaringsutveksling og kompetansebygging for målgruppen nærings- og utviklingsarbeidere.

Innsatsområder

- Det må settes fokus på kompetansehevingstiltak innenfor tjenesteytende næringer for å øke verdiskapingen.
- Det må arbeides for utvikling innenfor kunnskapsintensiv forretningsmessig tjenesteyting og informasjons- og kommunikasjonsteknologi.
- Eksisterende høykompetansebaserte næringsklynger og innovasjonssystemer må videreutvikles.
- Ved etablering av nye næringsklynger i Troms skal det legges vekt på nyskappings- og innovasjonspotensialet. Det legges også vekt på potensialet for samarbeid og nettverk mellom de ulike klyngedannelsene.
- Det må legges til rette for at Tromsø skal beholde og videreutvikle sine forutsetninger for å lykkes med utviklingsarbeidet innen bioteknologi.
- Det må stimuleres til at den kompetansen som finnes i forskningsmiljøene i regionen beholdes og videreutvikles som grunnlag for framvekst av bioteknologi i Troms.
- MABIT-programmet må videreføres.
- Bioklynge Nord må formaliseres og videreutvikles.

Bidrag fra nasjonalt nivå

- Det må skapes en klar nasjonal visjon om satsing på bioteknologi som følges opp av relevante parter.
- Det må følge virkemidler med den prioriterte satsingen på bioteknologi.

²² Jf strategiplan for entreprenørskap "Se mulighetene og gjør noe med dem". Formålet med strategien er å tydeliggjøre entreprenørskap som utdanningsmål og opplæringsstrategi samt regjeringens St.meld.nr 21 (2005 – 2006) "Hjerte for heile landet. Om distrikts- og regionalpolitikken", hvor stimulering til entreprenørskap blir fremhevet som en sentral del av distrikts- og regionalpolitikken.

4.8 Reiseliv

Veksten innenfor turisme og reiseliv verden over er stor, og det er få næringer som vokser i samme takt. Skal reiselivsnæringa i Troms ta del i denne veksten, må næringen ta sikte på en bedre koordinering som kan gi regionen et mer helhetlig reiselivstilbud. Reiselivsnæringen i Nord-Norge bør utvikle samarbeid på landsdelsnivå for å få et best mulig markedsføringsapparat. Et viktig bidrag i reiselivssatsningen er slutføring av arbeidet med å etablere ett felles selskap for reiselivet i Troms, som grunnlag for ett felles selskap for markedsføring av hele landsdelen.

Tromsø er det mest besøkte reiselivsmålet i Troms. Den største utfordringen ligger i distriktene, hvor det bør utvikles naturbaserte aktivitets- og opplevelsesprodukter som kan rettes mot nisjer i markedene for å skape ny trafikk til Troms. Regionen og landsdelen har gjennom naturgitte og kulturelle fortrinn de beste mulighetene til å videreutvikle en livskraftig natur- og opplevelsesbasert reiselivsnæring.

Innsatsområder

- Det må arbeides for å få til en velfungerende og målrettet organisasjonsmodell på fylkesnivå, samt et landsdelssamarbeid.
- Ved utvikling av nye produkt må disse være tilpasset markedet. Det må særlig satses på utvikling i aktivitetsbaserte produkter, som kan trekke flere turister til Troms. Det bør utvikles natur- og kulturbaserte reiselivsprodukter.
- Nasjonal turistveg med tilhørende infrastruktur må utvikles.
- Utvikling av tiltak for å øke kvaliteten på reiselivsproduktene i Troms. Dette kan blant annet gjøres gjennom kompetanseheving.
- Bidra til mest mulig målrettet markedsføring, samt evaluering av markedsarbeid.

Bidrag fra nasjonalt nivå

- Opprette et nasjonalt målesystem for reiselivets ringvirkninger, med årlig oppdatering.

5 Hovedtema 3: Logistikk og infrastruktur

Det overordna målet er at

- Infrastruktur for transport og telekommunikasjon skal forvaltes og utvikles for å gi samfunns- og næringsliv vilkår for utvikling og markedstilgang på nivå med landets sentrale regioner.

5.1 Transportinfrastruktur

Gjennom behandlingen av de strategiske perspektivene for Nasjonal transportplan 2006-2015 har Troms understreket samferdselens betydning for nærings- og samfunnsutviklingen i regionen. Strategisk analyse for Troms understreker den nasjonale betydningen marine næringer i fylket vil ha for framtidig verdiskaping, og det vil derfor også være en nasjonal utfordring å legge til rette for å utnytte dette potensialet.

5.1.1 Nordlige transportkorridorer, overordna transportsystem

For å ivareta nasjonale interesser og fremme regionalt basert verdiskaping i Nordområdene, må det investeres i nasjonale og internasjonale transportkorridorer. Se vedlegg 3. Det er viktig å bidra til utvikling og samarbeid knyttet til transport og logistikk knutepunkt i Nordområdene. Historisk har det alltid vært en handelsveg mellom kysten av kontinentet, Nordsjøen med forgreininger øst og vestover, og videre langs Norskekysten til Nordvest-Russland. "Nordlige Maritime Korridor" er et av flere prosjekt som skal utvikle dagens sjøbaserte transportsystem for de samme regionene. Transport- og logistikkstrukturer i Europa og Norden er i omstøping. Viktige transportkorridorer prioriteres og knutepunktene regionaliseres. For Troms er det også svært viktig å sikre transportvegene mot Øst- og Sentral Europa.

Innsatsområde

- Nord-Norge og Troms må identifisere de nye transportnettene og legge til rette for satsinger som er i tråd med de strukturer vi vil være avhengige av.

Bidrag fra nasjonalt nivå

- Troms må være med å sette dagsorden i det internasjonale arbeidet med nordlige transportkorridorer.
- Det må legges til rette for følgende funksjoner for å sikre Troms god tilknytning til internasjonale korridorer:
 - Det må utvikles en intermodal knutepunktshavn/containerhavn i Tromsø. Narvik må videreutvikles som knutepunkt for landbaserte transport basert på bil og bane. Forbindelsene mellom dem må fokuseres. Nødvendige terminaler må etableres.
 - Behovet for miljøvennlig og variert godstransporttilbud gjør det nødvendig å prosjektere en jernbaneforbindelse mellom Tromsø og Ofotbanen.
 - Harstad/Narvik lufthavn må utvikles som knutepunkt for lufttransport for gods.
 - Regularitets- og fremkommelighetstiltak på E-6 prioriteres, og det må arbeides for at E-8 får TEN-status og at E-10 defineres som egen stamveggrute i forhold til prioritering av investeringer.

5.1.2 Regionale transportsystem

Det er tatt utgangspunkt i fiskeri- og havbruksnæringens logistikkutfordringer på sjø og land og hvordan koblingspunktene mellom disse transportformer bør være for at næringslivet skal få de beste utviklingsmuligheter. Investeringer knyttet til næringstransporter skal prioriteres høyt.

For å kunne bidra til å bevare bosettingsmønsteret i regionen og bedre rammebetingelsene for næringsliv i distriktene, er det av avgjørende betydning at det eksisterende vegnettet opprustes til en definert minstestandard og at vedlikeholdet på dette vegnettet styrkes. Videre er forutsigbare og sikre vegforbindelser en viktig forutsetning.

Innsatsområder / Bidrag fra nasjonalt nivå

- Det må etableres effektive feedersystem inn mot knutepunktene Tromsø og Narvik. For sjøtransport vil dette i hovedsak bety tiltak i de største trafikkhavnene og de største fiskerihavnene, på vegsiden må det legges til rette for effektive vegtransporter inn mot knutepunktene. Dette vil blant annet innebære at det etableres fast dekke og økt aksellast på en betydelig større andel av fylkesvegnettet, samt rassikring av de viktigste vegstrekningene. Alternativ til fysiske rassikringstiltak må vurderes der det er hensiktsmessig ut fra kostnadene.
- Det må defineres et hovedvegnett for havbruks- og fiskerinæringens behov for uttransport av ferskfisk, der det gis høy prioritet til regularitet og fremkommelighet.
- Arbeidet med å sikre utsatte vegstrekninger mot stengning på grunn av ras må fortsatt gis høy prioritet.
- Godt fergemateriell, gode fergeforbindelser og godt vintervedlikehold vil bidra til forutsigbarhet og sikkerhet. Trafikksikkerhetsarbeidet skal fortsette i det omfang det har i dag.
- Eksisterende veger må fortsatt opprustes og vedlikeholdes slik at de holder en standard som ikke medfører fremkommelighetsproblemer vinterstid. På det sekundære vegnettet er det særlig viktig å variere vintervedlikeholdet i samsvar med næringstransportenes døgn- og sesongbehov.
- Hurtigruten opprettholdes som et gjennomgående kostnadseffektivt transportsystem.

5.1.3 Persontransport

Det må sikres at persontrafikken til nasjonale sentra, til sentra i nabofylkene og resten av Nordkalotten, kan avvikles på en rasjonell måte. Utfordringene internt i fylket er å styrke kommunikasjonslinjene mellom regionsentra, lokale sentra og omlandet.

Innsatsområder

- Det skal etableres passasjerterminaler i Tromsø, Harstad og på Skjervøy.
- I byområdene må det satses på å øke kollektivtransportenes andel av personreisene.
- I byområdene skal infrastruktur i økende grad finansieres gjennom brukerbetaling.
- Det må legges til rette for en arealbruk som ikke øker investeringsbehovet i vegsektoren.
- Fly- og båtforbindelsene mellom Sør-Troms/Nordre Nordland og Bodø-Tromsø-Finnmark skal styrkes. Flytilbudet til Nord-Troms og Bardufoss må forbedres.

Bidrag fra nasjonalt nivå

- Det må legges til rette for lavere flypriser og et styrket rutetilbud. Terminalforholdene ved Bardufoss lufthavn må utbedres snarest.

- Tverrflyforbindelser på Nordkalotten må sikres.

5.1.4 Regionalisering av transportplanleggingen

Samferdselspolitikken må bygge på et prinsipp om at beslutninger skal tas så nært brukerne som mulig. Det er derfor nødvendig at fylkeskommunen overtar koordinerings- og styringsfunksjonen i spørsmål som gjelder regional samferdsel. Sett fra Troms har det nasjonale planarbeid ofte feil fokus. Det må arbeides videre med å definere hva som naturlig hører inn under det nasjonale, regionale og lokale transportnett. Innenfor nasjonale retningslinjer må fylkeskommunen stå fritt til å disponere midler både når det gjelder investering og drift.

Bidrag fra nasjonalt nivå

- De nasjonale rammer til investering i transportnettverket må være av en slik størrelsesorden at nødvendige prosjekter kan gjennomføres, også i distriktene.
- Den regionale innflytelsen over investeringsmidlene må styrkes for å utvikle og utnytte regionale fortrinn.

5.2 Kystovervåkning

Økt petroleumsaktivitet utenfor kysten av Nord-Norge og stor økning av oljetransporter med skip fra Nordvest-Russland krever at det etableres en langt mer tilfredsstillende beredskap og sjøkontroll. Utfordringen er blant annet å styrke miljøovervåkingen langs kysten, overvåke og kontrollere ressursutnyttelsen og trafikken ved hjelp av økt tilstedeværelse og styrket kystvakt. Utvidelsen av grensen for territorialfarvannet er et viktig bidrag i å øke kontroll med sjøsikkerheten, men også samarbeidet med internasjonale, nasjonale og regionale aktører må styrkes.

Innsatsområder

- Styrke samarbeidet med nasjonale og internasjonale aktører for å øke sjøsikkerheten.
- Styrke nasjonal kunnskap og kompetanse om havområdene og polare forhold.

Bidrag fra nasjonalt nivå

- Systemer for miljøovervåking, beredskap og sikkerhet må utvikles for å møte utfordringene. Aktørene som har et ansvar for miljø og beredskap langs kysten må samordnes.
- ”Barentshavet på skjerm” må etableres.
- Farleder må rustes opp, risikobetonte transportert må varsles, og overvåkingen av skipstrafikken må bli bedre. Kystvakten må oppgraderes.
- Gjennom internasjonale fora for miljø og sikkerhet må myndighetene sørge for at skip som trafikkerer norskekysten oppfyller nødvendige krav til standard når det gjelder miljø og sikkerhet.
- Utarbeide strategier for norsk havdomene.
- Styrke sivil – militært samarbeid for optimal utnyttelse av nasjonale ressurser for overvåking av norsk havterritorie/havdomene, herunder utnytte kompetanse og kapasitet ved det maritime luftovervåkningssenteret ved Lstn Sørreisa.
- Som en del av kystovervåkingen må også værovervåkingen styrkes ved forsert utbygging av en landsdekkende værradarkjede.

5.3 Bredbånd - framtidens infrastruktur

Staten har overlatt etablering av bredbånd til markedet. I et slikt regime er det - i realiteten - bare byene og steder med større populasjoner som vil få utviklet et tilfredstillende bredbåndsnett. Troms fylke er preget av lave befolkningskonsentrasjoner, store avstander og spredt bosetting. I mangel av statlig ansvar for denne infrastrukturensatsingen har Troms fylkeskommune tatt grep for å sikre tilgang til fiberinfrastruktur i alle deler av fylket, og opprettet et fond for bredbåndssatsing.

Fylkets bredbåndssatsing skal være en positiv regional kraft - og bidra til å styrke samarbeidet mellom kommunene, næringslivet i fylket, FoU miljøet, statlige institusjoner og fylkeskommunen. Den nye infrastrukturen legger til rette for å fornye og effektivisere offentlig og privat virksomhet. Satsingen på prosjektet "Bredbåndsfylket Troms" gis høy prioritet i planperioden.

Innsatsområder

- Samarbeidet mellom kommuner og fylkeskommunen skal forankre utbyggingen av bredbånd og fremme nettbaserte løsninger både for privat og offentlig sektor.
- Samarbeidet med FoU/statlige institusjoner i fylket skal videreføres.
- Fylkeskommunens bredbåndsfond skal styrkes.
- Prosjektet bør utvides til å omfatte interregionalt samarbeid på Nordkalotten og i Barentsregionen.

Bidrag fra nasjonalt nivå

- Staten må ta et ansvar for at det bygges ut bredbånd over hele landet. En fornuftig distriktspolitikk forutsetter samme tilgang til nettet overalt. Troms fylkeskommune vil derfor invitere staten til å utvide sitt engasjement som samarbeidspartner i "Bredbåndsfylket Troms".

6 Bærekraftig utvikling

Følgende overordna mål legges til grunn:

- All virksomhet i Troms skal bygge på prinsippet om bærekraftig utvikling, som sikrer at naturgrunnet bevarer og overleveres til framtidige generasjoner.

Miljø- og ressurs hensyn skal integreres i all virksomhet som skal fremme regional utvikling. Verdiskapingen i Troms, og grunnlaget for bosetting og utvikling, er i stor grad basert på naturressursene våre. De store miljøutfordringene i Troms er relatert til arealbruk og til utnytting av biologiske ressurser. Energibruk, utslipp av klimagasser og forurensing er sentrale tema i bærekraftig utvikling.

6.1 Arealressurser og biologisk mangfold

Areal er en knapphetsressurs, og krever en samordnet og helhetlig regional forvaltning. Troms har mange og viktige arealutfordringer. Forholdet mellom bruk og vern er en sentral problemstilling. Vekst i marin næringsvirksomhet har ført til større arealbehov i kystsonen. Landbruket og reindriftens arealbehov må sikres gjennom bevaring og kartlegging av jordbruksareal og utmarksbeite. Areal til utbyggings- og infrastrukturformål må samordnes. Forsvaret er viktig for samfunnet i Troms, men har stort arealbehov.

Bruk er også vern; lokalbefolkningens hevdvunne bruk av sjø og land må respekteres. Norge har gjennom Europarådets landskapskonvensjon forpliktet seg til å øke oppmerksomheten rundt landskapsverdier i arealplanleggingen og fremme vern og bærekraftig forvaltning av landskap. Utmarksressurser som skog, vilt og ferskvannsfisk har stor kulturell og lokal økonomisk verdi. Mangfoldet av kulturminner og kulturmiljø må bevares som kunnskaps- og bruksressurser. Friluft- og grøntområder i nærmiljøene må sikres.

Natur har en egenverdi, men bevaring av biologisk mangfold sikrer også verdifulle ressurser for friluftsliv, opplevelser og næringsvirksomhet. Sentrale utfordringer er knyttet til landbruk (drenering av våtmark, gjengroing av kulturlandskapet, motorferdsel og treslagsskifte), kystsonen og forvaltning av anadrom laksefisk (rømming av oppdrettsfisk og parasitt på laks) og utbygging langs strandsone, vann og vassdrag. Regional samordning av arealplanlegging er viktig for å ivareta større sammenhengende naturområder og sikre verdifulle kulturlandskap.

Ansvar for forvaltningen av biologisk mangfold ligger til kommunene, som har knappe økonomiske ressurser og i mange tilfeller begrenset miljøfaglig kompetanse for å gjennomføre dette arbeidet.

Innsatsområder

- Det må utvikles en helhetlig strategi på et regionalt nivå for miljø og naturressurser i Troms, som også kan virke som en veiledning for kommunalt nivå.
- Fylkeskommunen vil utarbeide en fylkesdelplan for arealforvaltning i Troms. Gjennom samhandling med kommunene og regionale aktører, skal planprosessen resultere i felles regionalpolitiske retningslinjer og strategier for arealbruk.
- Kommunenes kapasitet og kompetanse på miljø og planlegging må styrkes for å sikre langsiktighet i areal- og ressursforvaltning, og redusere tidkrevende enkeltsaks- og dispensasjonssaksbehandling.

- Planleggingskompetansen i kommunene må styrkes og utvikles for å redusere konfliktnivået for bruk og vern av kystsonen.
- Kartlegging av kultur- og naturressurser må videreføres og digitale verktøy for arealplanlegging og bruken av dem må videreutvikles.

Bidrag fra nasjonalt nivå

- Gi kommunene bedre rammebetingelser for å ta ansvar for biologisk mangfold. Styrke forskning, undervisning og kartlegging av biologisk mangfold slik at kommunene kan bedre sin forvaltning av det biologiske mangfoldet.

6.2 Marine ressurser

Nasjonale mål for bruk og vern av marine ressurser er knyttet til helhetlig forvaltning av kystnære sjø- og fjordområder ihht EUs rammedirektiv for vann og ”Helhetlig forvaltningsplan for Barentshavet”. Innenfor rammene av nasjonale forvaltningsplaner er det viktig å ivareta regionale forhold og bærekraftig utnytting av våre marine ressurser.

Innsatsområder

- Det må legges til rette for en bærekraftig utvikling av havbruksnæringen. Dette vil gi merverdi for produktene og virke positivt for næringsaktørene og lokalsamfunnet.
- Det må legges til rette for at fiskeriene i størst mulig grad kan utvikle og bruke de mest ressursvennlige og skånsomme redskapstyper og høstingsformer.

Bidrag fra nasjonalt nivå

- Sterkere satsing på miljørettet FoU knyttet til havbruk og strenge miljøkrav for næringer i kystsonen.
- Større regional innflytelse på nasjonale forvaltningsplaner for hav og kystsoner.

6.3 Rovvilt

Nasjonal målsetting er å sikre levedyktige bestander av bjørn, gaupe, jerv og ulv, samlokalisert med aktivt jordbruk og utnytting av beiteressursene i utmarka. Sikring av levedyktige bestander av store rovdyr er viktig, men forvaltningen må være slik at landbruksdrift og reindriftsnæring kan drives økonomisk forsvarlig. Samlokaliseringen skaper konflikter som gir utfordringer både for staten og fylkeskommunen.

Innsatsområder

- Samarbeid med næringene og med kommuner om informasjon og forebyggende tiltak mot rovdyrtap av husdyr og andre tapsfaktorer for sau og rein må videreutvikles.
- Rovdyrstammen må reduseres (jerv og gaupe).

Bidrag fra nasjonalt nivå

- En regionalt basert og effektiv forvaltning av rovdyrene.

6.4 Klima og energi

Som ledd i en nasjonal målsetting om å redusere forurensing og utslipp av klimagasser, må Troms fylke ha regionale målsettinger, strategier og tiltak. Løsningene ligger i overgang fra fossile til fornybare energibærere og redusert forbruk. Det bør ses på muligheten for å basere

nye fartøy i hurtigbåt – fylkesfergesamband samt bybusser på naturgass og/eller biogass som drivstoff. Nye prosjekter og næringsvirksomhet basert på nye fornybare energiressurser bør stimuleres.

Innsatsområder

- Fremme samarbeid regionalt mellom næringslivet og det offentlige for å utnytte utviklingspotensialet for energibærere som biobrensel, vind, varmepumpe, biogass og spillvarme.
- Fremme etablering av et regionalt distribusjonssystem for naturgass/biogass, og bidra til omlegging til bruk av naturgass og biogass som drivstoff.
- Arbeide for energiøkonomisering i fylkeskommunale bygg og samarbeide om energiøkonomisering med andre.
- Følge opp og revidere ”Handlingsplan for klima & energi i Troms”

Bidrag fra nasjonalt nivå

- Bedre økonomiske rammebetingelser for å utnytte det regionale energipotensialet innen nye fornybare energikilder for samfunns- og næringsutvikling.
- Regionalisere virkemidler innen klima- og energifeltet.

6.5 Avfall og forurensning

For å nå målsettingen om bærekraftig utvikling må det totale avfallsvolumet reduseres, miljø- og helsefarlige utslipp fra deponi forhindres og gjenvinningsandelen økes. Gjennom innkjøpsavtaler og oppdrag kan det offentlige øke miljøbevisstheten i privat sektor. Befolkningens rett til miljøinformasjon gjør at arbeidet med forsvarlig og dokumenterbar avfallshåndtering blir stadig viktigere, dette området bør styrkes faglig og økonomisk. Produksjon av kvalitetsmat forutsetter at jordsmonn og grunnvann er fri for miljøgifter og helsefarlig avfall, dette må kunne dokumenteres. EUs rammedirektiv for vann setter nye krav til vannkvalitet og behandling av miljøgifter og spesialavfall.

Innsatsområder

- Arbeide for å oppnå redusert avfallsproduksjon, forsvarlig håndtering og økt gjenvinning.
- Bistå kommunene for å møte kravene fra EUs rammedirektiv for vann.

Bidrag fra nasjonalt nivå

- Etablere sluttbehandlingsanlegg for spesialavfall i Nord-Norge.

7 Kultur

Flere av fylkesplanens overordna mål vil ha relevans for kulturfeltet. Et av de viktigste utgangspunkt er følgende mål:

- For å sikre det regionale mangfoldet i bosetting og levemåte skal vår felles kulturarv; både den norske, samiske og kvenske, legges til grunn for utvikling av alle samfunnsområder. Kulturpolitikk og folkehelsearbeid skal bidra til økt livskvalitet for befolkningen.

I Troms skal det være et allsidig kunst- og kulturmiljø, og gode forhold for et frivillig kulturliv. Kulturpolitikken skal bidra til økt livskvalitet for befolkningen i Troms gjennom:

- mulighet for aktiv kulturutfoldelse
- gode og varierte kulturopplevelser
- muligheter for et fysisk aktivt liv
- ivaretagelse av felles kulturarv
- muligheter for nyskaping og utvikling
- økt kunnskap og forståelse

Kulturpolitikken i Troms skal bygge på vår felles kulturarv hvor både den norske, samiske og kvenske inngår, og som er blitt til i et samspill mellom det lokale og nasjonale og impulser fra verden utenfor. Det bor i dag folk fra over hundre nasjoner i fylket og sammen med økt satsing på samarbeidet i Barentsregionen gir det befolkningen i Troms en unik mulighet til å oppleve og utvikle ulike kunst- og kulturuttrykk.

Kulturpolitikken skal bygge på respekten for kulturelt mangfold med de muligheter det gir for vekst og utvikling.

Kulturområdet er egnet for regional utvikling og styring – på dette feltet kan man finne regionale løsninger innen rammene av en overordnet nasjonal kulturpolitikk.

Fylkeskommunen må gis større økonomisk og politisk handlingsrom, og den økonomiske samfinansieringen på kulturfeltet må i større grad underlegges regionale prioriteringer. De fleste kulturinstitusjonene i Nord-Norge har et regionalt/lokalt eierskap, og også den reelle politiske styringen av institusjonene må legges til det regionale politiske nivå.

Kulturell infrastruktur er en vesentlig bostedsfaktor. I sentrene på nivå 1, 2 og 3 skal det også finnes et profesjonelt kulturtilbud med regionale funksjoner og større kultur- og idrettsanlegg. Kommunene må gis mulighet til å utvikle et bredt og variert kultur- og fritidstilbud til befolkningen. Dette er et felt som er godt egnet for interkommunalt og regionalt samarbeid. Lokalt må det finnes gode møteplasser for kulturelt og sosialt samvær. Det må også legges til rette for frivillig engasjement i organisasjonene innen hele kultur- og idrettsområdet.

Viktige fokusområder:

Det arbeides for at museene innenfor kulturdepartementets tilskuddsordning skal inngå i en struktur bestående av fire enheter: Nord-Troms museum, Midt-Troms museum, Sør-Troms museum og Nordområdemuseet/Polarparken i Tromsø.

Folkehelsearbeidet må prioriteres og tilføres betydelig større ressurser. Det skal utvikles en helhetlig strategi for folkehelse basert på utvikling, verdiskaping og nyskapende virksomhet. Arbeidet skal være langsiktig, systematisk og helhetlig og være et hovedhensyn i all samfunnsplanlegging, både lokalt og regionalt. Det skal stimuleres til ytterligere utvikling av interkommunalt/regionalt samarbeid og prioriteringer når det gjelder tilrettelegging av anlegg for idrett og fysisk aktivitet, herunder friluftsliv, med fokus på universell utforming.

Det skal legges til rette for utvikling av kulturbasert næring og kulturnæringer i Troms. Film og filmrelatert virksomhet er under sterk utvikling i Nord Norge. Det må satses både på barn og unge, kompetanseutvikling på alle nivå og på det profesjonelle filmmiljøet. Det er viktig med en god infrastruktur både kulturelt og næringsmessig, og det må legges til rette for en videre utvikling av filmmiljøet i Tromsø representert ved Filmhuset Tvibit og Tromsø internasjonale filmfestival. FilmCamp må sikres nødvendig drift og utvikling.

Det må sikres finansiering for å gjennomføre intensjonene i Bibliotekreform 2014.

Utvikling av det profesjonelle kunstrområdet er viktig. Troms fylkeskommune vil arbeide for at Tromsø Symfoniorkester bygges ut til et fullt symfoniorkester i løpet av en treårs periode.

Utnytte de store mulighetene og utfordringene som en eventuell internasjonal OL-søknad gir.

Innsatsområder

Det skal stimuleres til etablering av gode faglige og kulturelle nettverk som basis for utvikling av regionalt samarbeid, kompetanseheving og bedre utnytting av eksisterende ressurser.

- For å sikre et mangfold og representativt utvalg av kulturminner og kulturmiljøer må det legges økt vekt på formidling og kompetanseheving både i kommunene og i befolkningen generelt.
- De fysiske samlingene, nett-tjenestene og den kompetansen som finnes ved bibliotekene er en felles ressurs. Det må etableres sterke regionale enheter med gode lokale tilbud, skreddersydd etter behov – hvor også et bokbusstilbud bør inngå. Skolebibliotekene i fylket må rustes opp i samsvar med kravene i kunnskapsløftet.
- Det skal utvikles nettbaserte løsninger for formidling av kultur og kulturkunnskap. Museer og bibliotek må gis mulighet til å ta ny formidlingsteknologi i bruk.
- Det er behov for å etablere arkiv i Troms for å ivareta viktige dokumenter og samlinger, spesielt av privat- og lokalhistorisk karakter, som ellers vil gå tapt.
- Alle elever i grunnskole og videregående skoler i Troms skal sikres et godt kulturtilbud med opplevelse, skaping og læring i møte med profesjonelle kunstnere og kulturinstitusjoner gjennom satsingen ”Den kulturelle skolesekken”.
- Det skal legges vekt på helsefremmende, forebyggende og rehabiliterende tiltak gjennom en satsing på folkehelsearbeid i Troms med en spesiell vekt på fysisk aktivitet.

- Tilbudet til barn og unge skal videreutvikles med en spesiell vekt på barn- og unges egenaktivitet. Det er viktig å skape kulturelle møteplasser der barn og unge kan utvikle kjennskap til og toleranse for hverandres ulike uttrykksformer.
- Frivillige organisasjoner, lag og foreninger skal få bedre økonomi gjennom økt støtte. Barn og ungdomsarbeid skal prioriteres.
- Arbeidsforholdene for skapende kunstnere i Troms må bedres.
- Fylkeskommunen skal bidra til bevaring og formidling av tradisjonsmusikk og støtte aktiviteter innen moderne rytmisk musikk.
- Kulturinstitusjonene i Troms må sikres en fortsatt utvikling.

Bidrag fra nasjonalt nivå

- Fylkeskommunen må gis større økonomisk og politisk handlingsrom ved at statlige tilskuddsordninger innen kulturfeltet i større grad underlegges regionale prioriteringer.
- Det forutsettes en fortsatt utbygging av de profesjonelle kulturinstitusjonene.
- Staten må øke sin innsats med hensyn til samisk kultur og utbygging av samiske sentra.

7.1 Samiske interesser

Revisjon av samarbeidsavtalen

Samarbeidsavtalen skal revideres i 2007 og vil kunne medføre endringer i innsatsområder og prioriteringer. En fortsatt satsing på samiske språk- og kultursentra som verktøy for bevaring og utvikling av samisk språk og kultur vil stå sentralt. Utfordringen fremover vil være å få sentrene til også å spille en rolle i utviklingen av samisk næringsvirksomhet i fylket. Flere av sentrene står ovenfor utbyggingsbehov, dette gjelder både Ája Samisk Senter og Várdobaiki samisk Senter. En samling av samiske funksjoner i fylket i større overbygninger knyttet til disse sentrene vil bli aktualisert i perioden.

Fremover vil utvikling av samisk reiseliv i Troms måtte vies mye større oppmerksomhet. Det samme gjelder næringskombinasjoner, her vil det være viktig å følge opp regjeringens bebudede verdiskapingsprogram. Troms synes å sakke akterut i forhold til andre samiske områder.

De samiske dimensjonene innen regionalisering og nordområdeutvikling må fortsatt ivaretas.

Partene vil legge forholdene til rette for at samene skal kunne bevare og utvikle sitt språk, sin kultur, sitt samfunnsliv og sine næringsveier i Troms fylke. Partene vil videre søke å samordne politikktutviklingen med sikte på bærekraftige, levende og framtidrettede samfunn både for urfolk og øvrige beboere i nord.

Det er avtalt satsinger innenfor følgende sentrale områder:

➤ *Kultur og språk*

- Gjennomføring av tiltak, inkludert satsing på samiske senter; Aja Samiske Senter og Vardobaiki, ønske om å realisere Ullsfjord og Senja språksenter, opplæring i samisk språk og kultur, inkludert bruken av samiske stedsnavn. Det skal samarbeides nærmere om museumsvirksomhet og bibliotektilbud. Partene skal inngå et mer forpliktende samarbeid i forvaltningen av kulturminner. Partene vil styrke formidlingen av samisk kultur og kulturforståelse, og vil legge forholdene til rette for levedyktige samiske foreninger i Troms. Det skal satses på Tromsø som urfolksby.

➤ *Regional utvikling*

Sametinget vil delta i regionale utviklingsprosesser og partene vil inngå forpliktende samarbeidsavtaler knyttet til utvikling av samiske samfunn i Troms.

- Sametinget og Troms fylkeskommune vil rette særskilt oppmerksomhet mot kommunene i Troms med tanke på at kommunene skal utvikle sin egen samepolitikk.

➤ *Nordområdeutvikling*

Norge har behov for å utvikle en mer aktiv nordområdepolitikk. Utfordringen er å utvikle en nordområdestrategi i et grenseoverskridende perspektiv der urfolksinteressene integreres. Sametinget og Troms fylkeskommune har forpliktet seg til å holde øye med hverandres interesser i de aktuelle fora.

- Strategien bør omfatte både nasjonale og grenseoverskridende tiltak. Det arktiske samarbeidet, Barentssamarbeidet, Norges bilaterale arbeid i forhold andre arktiske stater, EU's nordlige dimensjon og arktiske vindu, Nordkalottsamarbeidet og arbeidet i Northern Forum, inkluderes.

Ut over det som er tatt opp i avtalen er det en utfordring at den nasjonale næringspolitikken kommer i konflikt med samiske verdier om lokal ressursutnyttelse, samisk bygdebosetting og primærnæringsenes stilling som sysselsettingsfaktor; dvs grunnlaget for å utvikle og ivareta den næringsvirksomheten som utgjør det materielle grunnlaget for samisk kultur og identitet.

- Sametinget og Troms fylkeskommune må samarbeide om å påvirke de nasjonale rammebetingelsene for å skape livskraftige lokalsamfunn i Troms.

7.2 Kvenene – en nasjonal minoritet

Kvenene er en nasjonal minoritet med lang historie i Troms. Den nasjonale ressursinnsatsen for dokumentasjon og synliggjøring av kvensk kultur gir ikke gode nok rammebetingelser for kvenske kultursatsinger i Troms. Fylkeskommunen vil bidra til å realisere Halti Nasjonalpark og Kvenkultursenteret i Nordreisa. Arbeidet med å styrke det kvensk/finske språkets stilling i skoleverket må videreføres.

Innsatsområder

- Fylkeskommunen må være politisk pådriver for å få etablert statlige virkemidler som gjør det mulig å realisere kvenske kultursatsinger i et regionalt samarbeid. Fylkeskommunen vil bidra til å realisere Kvenkultursenteret i Nordreisa.
- Gjennom samarbeid med kvenene og deres organisasjoner må fylkeskommunen bidra til å finne frem til tiltak som kan styrke den kvenske revitaliseringen.
- Arbeidet med å styrke det finske språkets stilling i skoleverket må videreføres. Likeså er det viktig å ivareta kvenske aspekter i forhold til museumsvirksomhet, herunder forskningsvirksomhet. Samtidig er det viktig å støtte de levende kvenske kulturytringer av i dag innen bl.a. media, kunst, litteratur og musikk.

8 Grunnleggende forutsetninger for offentlig sektor

Fylkesplanen legger til grunn følgende overordnet mål for tjenesteyting:

- Opprettholde og utvikle samfunnsservice og gode levevilkår til innbyggerne i alle deler av fylket.

En realisering av målsettingen betinger innsats på flere nivåer. For store grupper i befolkningen er kommunen den mest sentrale tjenesteproduzenten, og det vil ha stor betydning at kommunene settes i stand til å ivareta sine drifts- og utviklingsoppgaver på en god måte. Fylkeskommunen har viktige utviklings- og tjenesteoppgaver som det må forutsettes at den gis et økonomisk grunnlag og et nødvendig handlingsrom for å løse. Også statlige ansvarsområder må ivaretas på en helhetlig måte ut fra innbyggernes behov.

Eventuelle endringer i virkemidler som differensiert arbeidsgiveravgift og tiltakssonen vil, i tillegg til de konsekvenser det får for næringsutvikling (se kap 4), også kunne få stor betydning for muligheten for å opprettholde samfunnsservice/levevilkår.

8.1 Kommuner

Tross økte inntektsoverføringer til kommunesektoren de tre siste årene har kommunene i Troms fått redusert handlefrihet og økt gjeldsbyrde. Netto driftsresultat i Troms kommunene er gjennomgående lavere enn landsgjennomsnittet. Kommunene i Troms hadde en reduksjon i netto driftsresultat fra 2004 til 2005 fra 1,8 til 1,6 prosent, mens landet generelt hadde en vekst fra 1,8 til 3,9 prosent.

Pr mars 2007 er 5 av fylkets 25 kommuner i ROBEK-registeret, en nedgang på 7 kommuner siste to år. ROBEK-kommuner kan ikke ta opp lån eller inngå langsiktige leieavtaler uten Fylkesmannens godkjenning. Lånegjelden per innbygger er høyere enn landsgjennomsnittet i 23 av fylkets kommuner.

Kun 5²³ av fylkets 25 kommuner hadde befolkningsøkning i 2006. Øvrige kommuner hadde nedgang eller uendret folketall. Hoveddelen av kommunenes inntekter bestemmes av befolkningens størrelse og alderssammensetning. Med stor nedgang i folketallet får mange av disse kommunene problemer med å tilpasse nivået på tjenesteproduksjonen til den reduserte inntektsrammen og vil derav opparbeide et driftsunderskudd. Befolkningsstrukturen i mange av distriktskommunene, med relativt lav andel unge kvinner og en høy andel eldre innbyggere, tilsier en klar endring i flyttestrømmene til fordel for distriktskommunene dersom utviklingen skal reverseres.

I tillegg er det økning i antall ressurskrevende brukere, både barn i barnehage og skole og unge under 66 år i institusjon. Selv om den statlige finansieringsordningen knyttet til ressurskrevende brukere er bedret, så ligger det en betydelig kommunal egenandel i bunnen før den statlige finansieringen slår inn. I små kommuner med befolkningsnedgang er dette en stor utfordring økonomisk. I en tid der overføringene til kommunesektoren er økt over flere år og den nasjonale og private økonomien er veldig sterk er det en ekstra stor utfordring å redusere aktivitetsnivået slik at aktiviteten er tilpasset inntektsnivået.

²³ Bardu, Tromsø, Lyngen, Harstad og Målselv

KOSTRA²⁴ har bidratt til at det nå finnes nøkkeltall som muliggjør sammenligning mellom kommuner. Kommunene i Troms har imidlertid jevnt over større klimatiske og geografiske utfordringer i å utføre de kommunale kjernetjenestene sammenlignet med gjennomsnittet av landets kommuner. Dette bidrar til at disse kommunene vanskelig kan være like kostnads-effektiv som ”gjennomsnittskommunen”, og bidrar til at kommunene i Troms kommer ut med høyere enhetskostnader eller kostnader per bruker av de forskjellige tjenestene. KOSTRA nøkkeltall sier ikke noe om kvaliteten på tjenestene, men bedre barnehagedekning, høyere andeler elever i grunnskole som får spesialundervisning samt bedre sykehjemsdekning i Troms enn gjennomsnittet i landet indikerer god kvalitet i tjenestetilbudet.

Kommunene har i økende grad problemer med rekruttering og vedlikehold av fagmiljøer innen flere fagdisipliner, eksempelvis teknisk sektor og arealplanlegging. Svaret på denne utfordringen kan være etablering av regionale fagmiljøer. Det er etablert prosjekter for økt kommunalt samarbeid på flere felt, bl.a. Halti plankontor og kommunalt/fylkeskommunalt innkjøpssamarbeid og leverandørutvikling. Det kan være aktuelt med flere slike initiativ.

8.2 Fylkeskommunen

Troms fylkeskommune har over mange år gjennomført betydelige kostnadsreducerende tiltak som har medført kutt i tjenestetilbud til befolkningen i Troms. Etter at fylkeskommunens rolle innenfor helsesektoren ble redusert, er imidlertid rollen som regional utviklingsaktør satt sterkere i fokus. Det forutsettes at fylkeskommunen sikres et økonomisk grunnlag som gjør at den settes i stand til å være en vital utviklingsaktør, samtidig som tjenesteoppgavene kan ivaretas på en god måte.

Fylkeskommunene har fått økt myndighet i forvaltningen av de distrikts- og regionalpolitiske virkemidlene. I denne sammenheng vil bevilgningsnivået til ulike typer virkemidler være av betydning også for fylkeskommunens styrke som utviklingsaktør i et regionalt partnerskap, jf hovedtema 2 - Næringsutvikling.

Innsatsområder (kommuner og fylkeskommuner)

Offentlige tjenester og infrastruktur, både mht lokalisering og kvalitet, er en kritisk faktor for sysselsetting, bosetting og levevilkår. Det vil være viktig å finne strategier for å sikre tjenestetilbudet.

- Det må iverksettes utviklingsarbeid omkring nye samarbeidsformer og stimuleres til ytterligere utvikling av interkommunale/regionale samarbeid om tjenesteproduksjon, herunder også samarbeid om kompetanseressurser på ulike områder.

Bidrag fra nasjonalt nivå rettet mot kommuner og fylkeskommuner

- Inntektssystemet må legges om slik at nedgang i folketallet ikke får like sterke utslag i form av reduserte overføringer som i dag. Kommuner som må planlegge med avtakende folketall som ramme møter sterke utfordringer knyttet til tjenesteproduksjonen, samtidig som inntektsgrunnlaget svekkes. Også kommuner med befolkningsvekst får endringer i utgiftsbehov som må kompenseres.
- Nord-Norge tilskuddet må i hvert statsbudsjett justeres i takt med prisutviklingen.
- Det må arbeides for en utvikling som ikke medfører at statlige reformer, handlingsplaner, øremerking mv legger for sterke føringer på fylkeskommunale og kommunale

²⁴ Kommune-STat-RApportering

prioriteringer slik at den lokaldemokratiske handlefriheten blir illusorisk. Videre må overføringene økes tilsvarende når kommunesektoren pålegges nye oppgaver.

- Kommunesektoren må gis økt handlingsrom ved at statlig detaljstyring gjennom regelverk og rapporteringskrav blir reellt redusert.

8.3 Statlige arbeidsplasser

Statlige virksomheter er inne i og står ventelig overfor ytterligere omstruktureringer. Blant annet er arbeidsmarkedsetaten og trygdeetaten er nå sammenslått til Norsk arbeids- og velferdsetat (NAV). Det uttalte mål er å forenkle og målrette arbeidet, få flere i arbeid og færre på stønad.

Det uttrykkes imidlertid økende uro for at sammenslåingen vil medføre sentralisering av både tjenester og arbeidsplasser etter hvert som reformen skrider frem. Reformen blir omtalt som Norges største forvaltningsreform, men foregår i stor grad uten regional politisk medvirkning. Det finnes liten informasjon om hvordan reformen vil påvirke antall og fordeling av NAV-arbeidsplasser i kommunene.

Med målsetting om større formåls- og kostnadseffektivitet hadde tidligere regjering lagt opp til sterkere grad av utlokalisering av statlige oppgaver. Dette er i prinsippet positivt. Geografisk fordeling av statlige oppgaver vil blant annet kunne bidra til å styrke kompetansemiljø i regionene og regional vekstkraft. Videre viser erfaringer fra Norge og utlandet at lokalisering av statlige tilsyn utenfor hovedstaden gir mer stabil arbeidskraft og senkede driftskostnader.

Det er igangsatt prosjekt med sikte på å bidra til etablering/flytting av flere statlige arbeidsplasser til fylket, bla. med bakgrunn i de resultater som er oppnådd de senere år, jfr etablering av Arbeidstilsynets regionkontor på Finnsnes.

Innsatsområde

- Kommuner, regionråd og fylkeskommunen må samarbeide om valg av strategier med siktemål å få utlokalisert statlige arbeidsplasser til Troms fylke. Samarbeidet må tuftes på en objektiv gjennomgang av ulike lokaliteters fortrinn fulgt opp lojalt med bakgrunn i et felles landsdelsperspektiv, jf kap 3.4.

Bidrag fra nasjonalt nivå

- Fortsette arbeidet med utlokalisering av statlige arbeidsplasser.
- Lokalteter i Troms vil ha gode forutsetninger for å kunne ivareta oppgaver som krever ulike typer kompetanse. Ved kommende statlige utlokaliseringer forventes det at det også vil skje etableringer i Troms fylke. Ved kommende statlige utlokaliseringer forventes det at arbeidsplasser også legges til de kommunene i Troms som har tapt mange offentlige/statlige arbeidsplasser.
- Ved omstillinger av statlig virksomhet må brukernes tilgjengelighet til tjenestene ivaretas.
- Ved omlegginger av offentlige og halvoffentlige tilbud må det utarbeides regnskap over totalkostnadene bl.a. for å unngå at økte transportkostnader for befolkning og næringsliv nøytraliserer en eventuell effektiviseringsgevinst for en gitt etat eller et foretak. Sentrale myndigheter må påse at slike regnskap offentliggjøres og legges til grunn når beslutninger om omstruktureringer innen ulike statlige virksomheter fattes.

8.4 Spesialisthelsetjenesten

Nasjonal helseplan 2007-2010 slår fast viktige prinsipper om at hele befolkningen har krav på likeverdige helsetjenester uavhengig av alder, bosted og kjønn, og at sosiale ulikheter skal motvirkes.

Innsatsene i spesialisthelsetjenesten og primærhelsetjenesten må samordnes for å sikre et helhetlig behandlingstilbud til hele befolkningen.

Spesialisthelsetjenesten innehar et erfaringsgrunnlag og kompetanse som vil være viktig i folkehelsearbeidet. Det forutsettes at spesialisthelsetjenesten skal bidra i folkehelsearbeidet.

Bidrag fra nasjonalt nivå

- UNN må videreutvikles som fullverdig universitetsklinikk, som kompetansegrunnlag for helsetjenesten i hele landsdelen.
- Staten må videreføre den velfungerende og desentraliserte spesialisthelsetjenesten i Troms. Psykiatrisk avdeling UNN (Åsgård) og de psykiatriske poliklinikkene i fylket må styrkes. Utbyggingen av de psykiatriske sentra i nord- og midtfylket må gjennomføres i henhold til vedtatt opptrappingsplan for psykisk helsevern i Troms. Ambulansetjenesten og øvrig akuttmedisinsk tjeneste, som er spesialisthelsetjenestens forlengede arm inn i lokalsamfunnet, må opprettholdes og videreutvikles.
- Driften ved føde- og sykestuene i Lenvik og Nordreisa samt ved fødeavdelingen og akuttmottaket i Harstad må sikres.
- Etablering av Distriktsmedisinsk senter i Lenvik og Nordreisa.
- Viken senter for psykiatri og sjelesorg er en Modum Bad modell i nord, som vil styrke en nasjonal kapasitet innen området psykiatri.
- Troms militære sykehus skal fortsatt utgjøre en viktig del av spesialisthelsetjenesten, denne tjenesten bør utvikles og styrkes.
- Ta lokale sykestuer i bruk som en del av spesialisthelsetjenestens beredskap.
- Nasjonalt Senter for Telemedisin må gis vekstmuligheter slik at man ved hjelp av telemedisinske tjenester kan gi bedre tilgjengelighet til helsetjenester i distriktene på en kostnadseffektiv måte.
- Plan- og beslutningsprosesser i Helse Nord må foregå i offentlighet.

8.5 Forsvarets betydning for regional utvikling i Troms

Forsvarets opprettholdelse av stabilitet gjennom tilstrekkelig tilstedeværelse i nordområdene vil fortsatt være en sentral rammebetingelse for samfunns- og næringsutvikling i nord.

I Forsvarets nye struktur skal Indre Troms fungere som et tyngdepunkt for Hæren, og Sjøforsvaret skal være representert i Harstad og Tromsø. Luftforsvaret vil fortsatt være sentral i Midt-Troms gjennom det nasjonale maritime luftovervåkningssenteret i Sørreisa og ved Bardufoss flystasjon. I Troms er sivil og militær infrastruktur bygd opp for å gi Forsvaret gode rammebetingelser. Forsvarets fokus dreies nå i større grad mot et kapitalintensivt forsvar. Derfor må Forsvarets omstilling innebære en breiere satsing på sivil-militært samarbeid. Dette får store konsekvenser for Troms. Forsvarspolitisk er det også høye ambisjoner for alliert trening i Nord-Norge og Troms.

St. prp. Nr 42 omtalte moderniseringen av Forsvaret i perioden 2005-2008. I 2008 vil det komme ei ny stortingsmelding om Forsvarets virksomhet. Meldingen vil legge premisser for Forsvaret og dermed også for forsvarsfylket Troms og vil derfor bli viktig for videre strategier i fylket.

Innsatsområder

- Det må arbeides for positive regionale effekter av Forsvarets tilstedeværelse.
- Det sivilmilitære samarbeidet i Troms må sees i et regionalt perspektiv.
- Troms skal fortsatt legge til rette for utnytting av de unike samøvingsmuligheter som finnes i fylket.
- Utnytte Forsvarets kompetanse i sivil – militært samarbeid for å fremme næringsutvikling.

Bidrag fra nasjonalt nivå

- Forsvaret må fullt ut og kontinuerlig være tilstede med sine avdelinger, slik at Troms ikke bare blir et fjernøvelsesområde.
- De positive ringvirkningene av Forsvarets tilstedeværelse i Troms må forsterkes, samtidig som det satses på nødvendige omstillinger i regioner som blir særlig berørt av personellreduksjoner.
- Forsvarets kompetanse i Troms må i omstillingsarbeidet komme regionen til gode slik at effekten av nedskjæringer i Forsvaret reduserer omfanget i bortfall av lokal kompetanse.
- Gjennom sivil – militært samarbeid innenfor alle forsvarsgrener videreutvikle Forsvarets kompetanse innenfor polare/arktiske forhold for å styrke det norske Forsvarets fortrinn.

8.6 Lokalsamfunnsutvikling

Bosetting og fungerende samfunn langs kysten og på innlandet er en forutsetning for næringsutvikling og for samfunnssikkerhet. Nasjonalt brukes begrepet småsamfunn om områder ”med store avstander til regionale sentra, med problematisk næringsstruktur og nedgang i folketallet”. I slike områder er det spesielt viktig å sikre tilgang på tjenester, utnytte lokale muligheter og ta vare på de verdiene som er spesielt knyttet til samfunnet. Kjønn- og livsfaseperspektivet er viktig.

De fleste kommuner i fylket har områder som kommer innenfor definisjonen av småsamfunn. I fylkesplanens overordna mål er begrepet lokalsamfunn brukt fordi det svarer til vanlig språkbruk i Troms og fordi dette ikke avgrenser innsatsen utelukkende til utkantene.

Lokalsamfunn møter utfordringer på områder som bl.a. næringsutvikling, kompetanse, infrastruktur og tjenesteyting. Relevante strategier for lokalsamfunn vil derfor finnes også andre steder i fylkesplanen.

Det vil videre være viktig med spesifikk innsats basert på erfaringer fra bl.a programmer/satsinger som ”Dyrøy-den lærende kommune - pilotkommunesatsing”, ”lokal mobilisering”, ”kombinasjonsnæringer langs en fjord”, ”kompetansesamfunnet Ibestad”, større ungdomsprosjekter i Nord-Troms, Indre-Sør Troms og Midt-Troms, landbruksrelaterte ungdomsprosjekt, handlingsprogram for barn og unge, offentlige servicekontor og kvinnerettede nærings- og nettverkstiltak.

Det må arbeides for å legge til rette for at kvinner kan ta initiativ og bruke sin kompetanse for utvikling av samfunns- og næringsliv i hele Troms. Det er nødvendig å ha oppmerksomhet på kvinners deltagelse i lokale og regionale utviklingsprosesser både på offentlige og private arenaer fordi det fortsatt er slik at rekruttering og kjønnsbalanse ikke kommer automatisk. Videre må det utformes egne satsinger for kvinner og ungdom der behov for dette er identifisert.

Denne type tiltak krever helhetstenking og innsats på flere sektorer. Kommuner som over tid har drevet aktivt arbeid med lokalsamfunnsutvikling får resultater i form av løsninger på konkrete problemstillinger/oppgaver, økt læring og handlingskompetanse og dermed større omstillings- og utviklingsevne.

Innspill til fylkesplanen viser at den økonomiske situasjonen i mange kommuner gjør det vanskelig å ta initiativ til tiltaksarbeid. For å imøtekomme kommunenes behov for utviklingsmidler har fylkeskommunen opprettet kommunale utviklingsfond. Ordningen er betydelig styrket de senere årene. Innretningen på fondene skjer i dialog med kommunene.

Innsatsområder

- For å lykkes i tiltaks- og utviklingsprosjekter er lokal forankring, samarbeid, dialog og arenabygging mellom ulike aktører sentralt. Det er nødvendig med god prosjektplanlegging og oppfølging.
- Kompetanse i utviklingsrettet prosjekt- og programarbeid må vedlikeholdes og videreutvikles. Det må bygges på eksisterende og nye arenaer for erfarings- og kunnskapsformidling. Fylkeskommunens rolle som nettverksbygger og initiativtaker er viktig.
- Barn og ungdom er fylkets viktigste ressurs for å utvikle et livskraftig og nyskapende Troms. Deres behov må derfor bli synliggjort og ivaretatt og de må aktivt tas med og tas hensyn til i offentlige beslutningsprosesser.
- Det må satses på kommunale utviklingsfond.
- Det er fortsatt nødvendig med støtte til dagligvarehandelen i spredtbygde strøk.

Bidrag fra nasjonalt nivå

- Ulike departement må arbeide i samme retning for å få til en positiv utvikling i småsamfunn/lokalsamfunn.

Vedlegg 1: Oversikt over grunnlagsmateriale

Bakgrunnsnotater - Fylkesplan for Troms 2004 – 2007:

- 01/02: Fylkeskommunal tjenesteyting
- 02/02: Kompetanse og FoU
- 03/02: Prosjekt ”Kvinnebilder i Troms”
- 04/02: Næringsutvikling
- 05/02: Samferdsel
- 06/02: Regionrådsinnspill ”Regional inndeling, regionale funksjoner og senterstrategi”

Øvrig grunnlagsmateriale

- Samledokument, innspill til fylkesplan for Troms 2004–2007
- Samledokument, eksterne og interne innspill til fylkesplanmelding 2007
- Notat - Arbeidsmarked og utdanning i Troms
- Notat - Demografiske og næringsmessige utviklingstrekk i Troms ut fra dagens planregioner
- Rapport: Næringsmessige utviklingstrekk Troms fylke. Norut Samfunnsforskning AS rapport nr. 01/2007
- Rapport: Tromskommunene – indikatorer for omstillingsutfordringer. Norut NIBR Finnmark rapport nr. 08/2006
- Samferdselsplan for Troms 2006 – 2009
- Tidligere fylkestingsvedtak og plandokumenter

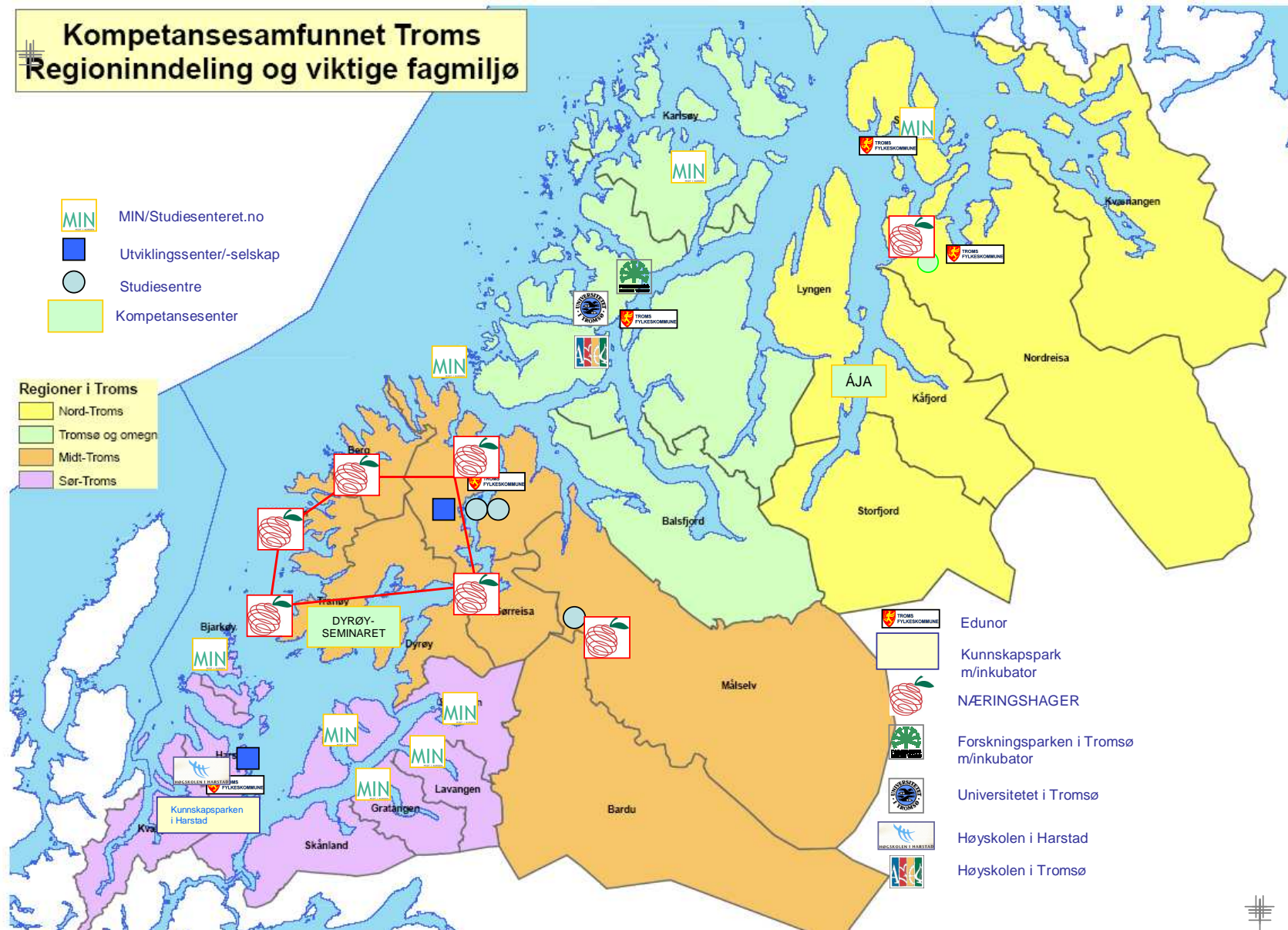
Fylkestingsmeldinger

- Fylkestingsmelding 1:2005 om regionalisering ”Grep om egen utvikling”
- Fylkestingsmelding 2:2005 om kultur ”Det muliges kunst”
- Fylkestingsmelding 1:2006 om utdanning ”Det kunnskapsrike nord”
- Fylkestingsmelding 2:2006 om nordområdepolitikken ”Felleskap og muligheter i nord!”

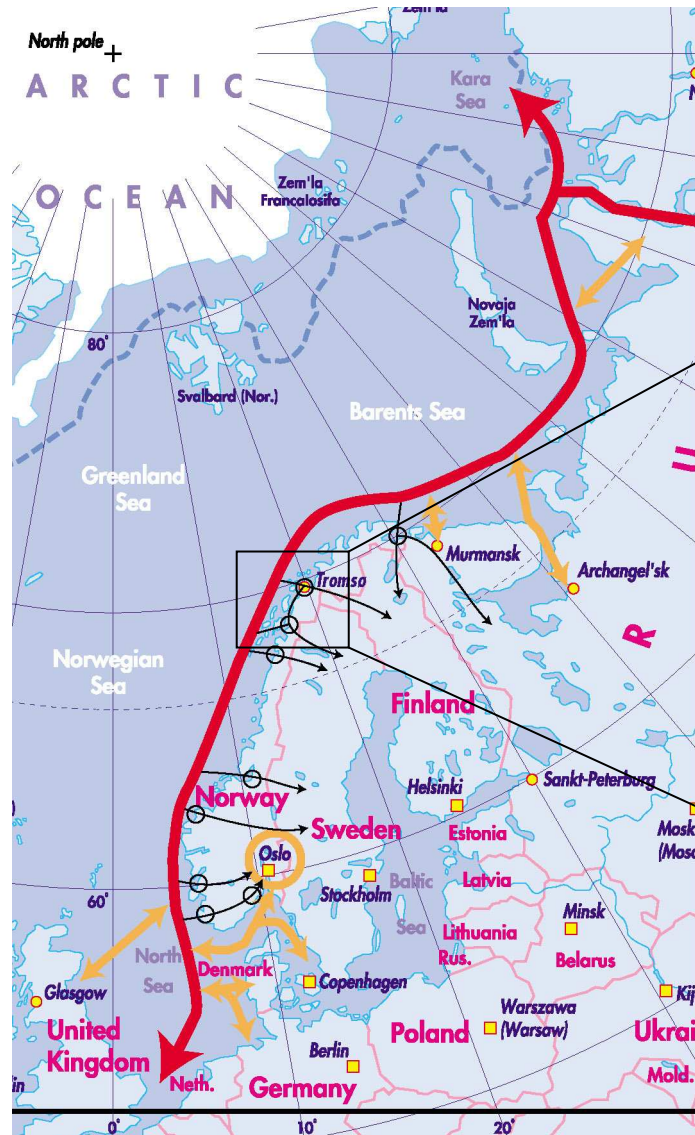
Eksterne innspill

- Notat - Perspektiver for landbruksnæringa i Troms
- Notat - Utvikling i kystkommuner i Troms sammenholdt med utviklinga i fiskeri og havbruksnæringa
- Notat - Ressursavgift i fiskeri og oppdrettsnæringa?
- Notat - Fiskeindustrien i Troms og Finnmark – Strukturendring og verdiskaping
- Notat - Kompetanseutfordringen i ny marin næring – Det regionale samsvar
- Notat - Reiselivet i Troms – strategier og handlingsplan

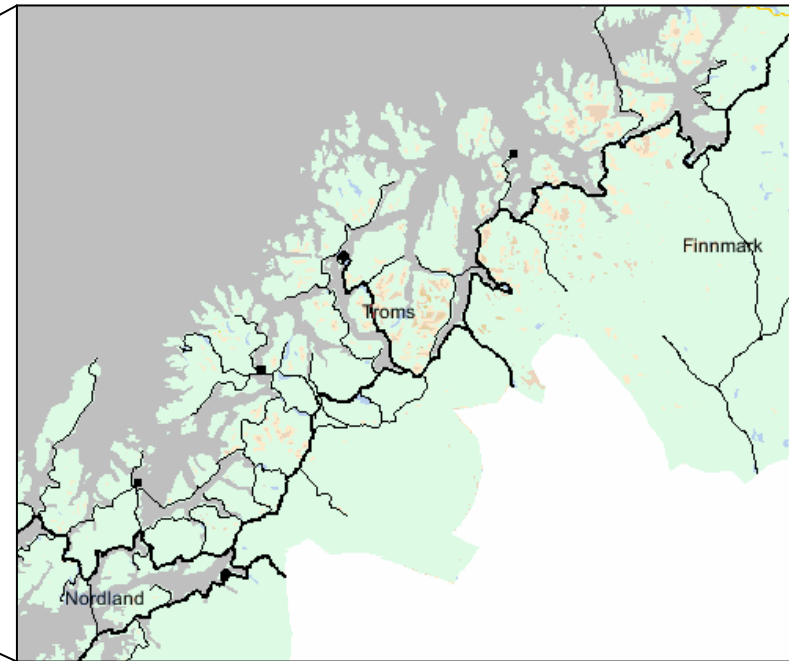
Vedlegg 2: Viktige fagmiljø i Troms



Vedlegg 3: Nordlige Maritime Korridor og knutepunkter i regionen



Nordlige Maritime Korridor



- Stamvei
- Riksvei

De viktigste knutepunktene i regionen og den landbaserte infrastrukturen som binder disse sammen.

