



TROMS fylkeskommune  
ROMSSA fylkkuohkan

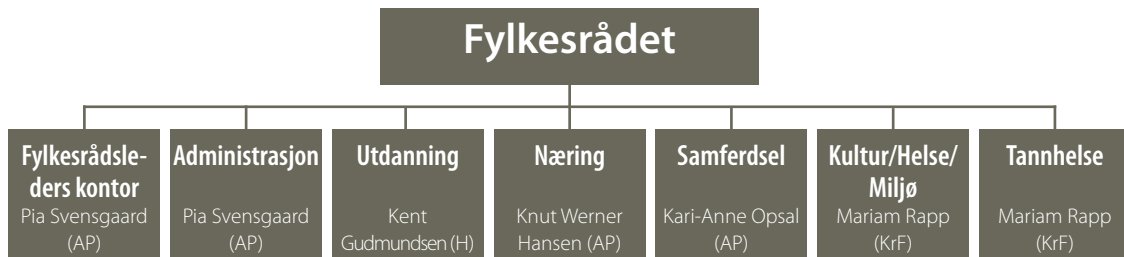
# Årsrapport 2009





Foto: Studio Snorre

## Politisk og administrativ organisering



### Fylkesrådet

Fylkesrådet består av fem fylkesråder som er valgt av fylkestinget. Fylkesrådet er øverste ansvarlige for den samlede fylkeskommunale administrasjon og har full instruksjonsmyndighet over hele administrasjonen. På organisasjonskartet står det hvilken fylkesråd som er ansvarlig for den enkelte etat/avdeling.

### Fylkestinget

– er det øverste politiske organ i fylkeskommunen. Troms fylkeskommune er organisert etter parlamentarisk modell. Fylkestingsrepresentantene velges hvert fjerde år i forbindelse med kommune- og fylkestingsvalg. Det er 37 representanter i Troms.

### Fylkesordføreren

– velges av fylkestinget. Fylkesordføreren leder møtene i fylkestinget. Fylkesordføreren er fylkeskommunens rettslige representant.

### Komiteene

– representantene i fylkestinget er delt inn i fire komiteer. Disse komiteene innstiller i alle saker til fylkestinget etter at sakene kommer fra fylkesrådet.

### Utgifter:

Troms fylkeskommune  
Romssa fylkkasuohtkan  
Fylkeshuset  
Postboks 6600  
9296 Tromsø

Tlf. (+47) 77 78 80 00  
Faks (+47) 77 78 80 01

### Redaksjonskomité:

Synnøve Lode  
Maarit Markussen  
Bente Bruvold  
Berit Koht  
Gunnar Davidsson  
Øystein Olav Miland  
Trine Mellem  
Sture Flaaten

### Foto forsida:

Bjørn Stjern Nyset

### Foto bakside:

Ung i Troms  
Rolf Kviteberg  
Roald Røkeberg  
Gunnar Davidsson

### Grafisk produksjon:

Troms fylkeskommune

### Trykk:

Troms fylkeskommune,  
trykkeriet

### Nettsider:

[www.tromsfylke.no](http://www.tromsfylke.no)  
[www.troms.kulturnett.no](http://www.troms.kulturnett.no)  
[www.kulturitroms.no](http://www.kulturitroms.no)  
[www.177troms.no](http://www.177troms.no)

Fylkesrådsleder Pia Svensgaard (Ap)

## Samarbeid på tvers av grenser

Kjære innbyggere i Troms.

Året 2009 startet med dystre spådommer, men ble heldigvis på langt nær så preget av finanskrisen som mange spådde. Også internt i fylkeskommunen skapte saken om skolestruktur turbulens, og fikk som konsekvens at fylkestinget i desember innsatte et nytt fylkesråd bestående av Arbeiderpartiet, Høyre og Kristelig Folkeparti.

Det kan utad fremstå som om fylkeskommunen står under press. Samtidig har forvaltningsreformen overført nye og store oppgaver til fylkeskommunene både innen samferdsel, næringsutvikling, FoU og folkehelse. Disse oppgavene er viktige for regional utvikling og styrker fylkeskommunens posisjon.

En svært gledelig sak i 2009 var at fylkesrådet fikk enstemmig tilslutning fra fylkestinget til Fylkesvegplan for Troms 2010-2019. Dette er den mest ekspansive fylkesvegplan som noensinne er lagt frem i vårt fylke og utgjør tidenes samferdselsløft i Troms. De kommende 10 år er det satt av penger til Torskenpakken, til Langsund- og Bjarkøyforbindelsene, til en storstilt asfaltering av grusveier i Troms og til en styrking av vegvedlikehold og trafikksikkerhet. Både fylkesrådet og innbyggerne i Troms har grunn til å være stolte av den nye fylkesvegplanen.

Manglende samsvar mellom behov og ressurser i utdanningssektoren gjør det nødvendig å ta tunge, strukturelle grep. Slike grep vil alltid være en vanskelig politisk øvelse, men er helt avgjørende for å få til satsing og styrking av videregående utdanning. Våre ungdommer skal få en

kvalitet i opplæringen som er tilpasset fremtiden, og den skal skje i bygg som tilfredsstiller dagens krav til undervisningsbygg. Nå utredes Tromsø, Midt-Troms og Nord-Troms for å kunne møte nye krav fra den oppvoksende generasjon.

I 2009 overtok Troms ledelsen av Barents regionråd for de neste to årene. Dette vil styrke vår mulighet til å prege dagsordenen for nordområdene. Troms vil bidra til at det regionale samarbeidet er både visjonært og jordnært. Gjennom lederskapet i Barents regionråd styrkes og utvides våre relasjoner til hele Barentsregionen, og åpner muligheter til nye samarbeidskonstellasjoner og et økt fokus på vekst og utvikling. Samarbeidet med Nord-Sverige og Nord-Finland er styrket gjennom etableringen av et nettverk som gjør det mulig også for oss som ikke er medlem i EU, å samarbeide om innspill til EUs nye regionalpolitikk som drøftes og utformes i disse dager.

Jeg håper at årsrapporten viser at Troms fylkeskommune ivaretar sin rolle som regional utviklingsaktør og at fylkeskommunen er en viktig del av tjenestetilbudet i alle kommuner.

Vi lever i mulighetenes landsdel. Det er opp til oss å utnytte det potensialet som ligger der til beste for innbyggerne i Troms og i hele Nord-Norge. Som fylkesrådsleder vil jeg benytte anledningen til å takke alle politikere, ansatte og samarbeidspartnere for samarbeidet i 2009.



Foto: Stian Saur

FYLKERÅDSLEDERS  
KONTOR

10

UTDANNING

15

TANNHELSE

23

KULTUR

27

NÆRING

35

SAMFERDSEL

41

ADMINISTRASJON

46

ØKONOMI

49

# Troms leder an i Barentssamarbeidet fra 2009-2011

**Troms fylkeskommune tar over formannskapet i Barents regionråd, og regionkomité og fylkesrådsleder Pia Svensgaard får overlevert tømmene fra høsten 2009.**

Ambisjonene er å styrke regionrådet politisk for økt handlekraft til beste for hele regionen.

Under utenriksministermøtet i Murmansk 14. oktober 2009 overtok Sverige det nasjonale lederskapet i barentssamarbeidet etter Russland. Samtidig overtok Troms lederskapet på regionalt nivå. Fylkesråd Pia Svensgaard er dermed den nye lederen av Barents regionråd. I sin tiltredelsestale uttalte hun blant annet at det er viktig å styrke regionrådets rolle som aktiv pådriver og premissgiver i aktuelle barentsspørsmål innenfor bl.a. miljø, infrastruktur og energi. Videre understreket hun at det er av stor betydning å ha vel fungerende arbeidsgrupper som kan drive de ulike prosessene framover. Det legges stor vekt på å styrke samarbeidet med Det internasjonale barentssekretariatet og de nasjonale sekretariatene i løpet av formannskapsperioden.

Regionrådets prioriterte mål er nedfelt i Barentsprogrammet 2009-2013, som ble vedtatt av regionrådet i 2009. Arbeidet med gjennomføringen av Barentsprogrammet blir en sentral oppgave. Troms ønsker å sette fokus på følgende områder:

- styrke de politiske samarbeidsstrukturene i barentssamarbeidet
- bærekraftige rammebetingelser
- næringsutvikling
- kultur
- urfolk



*Pia Svensgaard overtar lederklubba fra Pauli Saarpunki.  
Foto: Roald Røkeberg*

# En brei dugnad

**Fylkestinget i Troms ønsker å spille på lag med alle gode krefter for å bygge breiband i hele fylket. Det er først og fremst kraft- og teleselskap som sammen med kommunene må delta i dugnaden for å få dette til.**

I dag er breiband nesten like viktig som veg og er avgjørende for om ei bygd er attraktiv å bo i, og om næringslivet kan utvikle sine tjenester og markeder. Breiband er blitt en grunnleggende infrastruktur for vekst og utvikling.

Utfordringen er at mange bygder ikke får utbygd breiband fordi det kommersielle grunnlaget mangler. Når markedet svikter, kan en velge å glemme de som blir utelatt, eller gjøre en samfunnsinnsats slik at alle blir med. Fylkestinget i Troms valgte det siste alternativet.

Fylkestinget startet en felles dugnad i 2009:

- Fylkeskommunen stiller med kompetanse og frafaller avgifter for bruk av fylkeskommunal infrastruktur.
- Kommunene i Troms må frafalle eiendomsskatt på breibandsanlegg.
- Fylkeskommunen setter av betydelige midler til lokale breibandsprosjekter.
- Kraft- og telebransjen må avstå fra å kreve stolpeleie for breiband.

Troms fylkeskommunes klare ambisjon er å strekke ut breiband til alle i Troms. Mange må bidra for at alle skal komme på breibandsnettet. Dette er samfunnsnyttig arbeid. Eller dugnad. Eller Folkebreibandet. Mer informasjon: [www.folkebreibandet.no](http://www.folkebreibandet.no).



*Et av forslagene til fylkeskommunen er at fiberkablene skal kunne henges gratis i eksisterende stolper for å redusere kostnadene ved breibandsutbyggingen i distriktene. Foto: Troms Kraft*

## Barentskonferanse for ungdom

**Barents ungdomsråd (BRYC) består av 14 faste medlemmer, en fra hvert barentsfylke og en urfolksrepresentant. Målsettingen med BRYC er å styrke forståelsen og samarbeidet i Barentsregionen.**

Representanter fra Ungdommens fylkesråd var i september deltakere på BRYCs årlige konferanse, som denne gangen ble avholdt i Arkhangelsk. Konferansen *Youth against Prejudices* hadde som mål å bryte ned fordommer som folk har mot hverandre i regionene. På en av Arkhangelsk største scener fremførte deltakerne den siste kvelden et fargerikt musikkteaterstykket relatert til fordommer om fattigdom, religion, alder og handicap.

Silja Kristianne Uteng (18) fra Senja er av Ungdommens fylkesråd valgt som nytt medlem fra Troms til BRYC.

# Troms - vilt, vakkert og vått



**Med slagordet *Troms – vilt, vakkert og vått* vant Jan Idar Larsen slagordkonkurransen da visjonen til ny fylkesplan for Troms skulle lages.**

Vinnerbidraget gir en beskrivelse av fylket vårt som inneholder det meste. Den ville og vakre naturen, myten om nordlendingene som vågale og rett på sak og det våte element som omgir oss i form av vann og hav, og som er grunnlaget for store deler av næringslivet i Troms.

*Fylkesrådsleder Pia Svenggaard og kommunikasjonssjef Knut Are Mortensen overrekker premie og kake til vinneren av slagordkonkurransen, Jan Idar Larsen. Foto: Klara Johansen*

## Fylkesplan for 2010 - 2013 vedtatt



**Fylkestinget vedtok den nye fylkesplanen for Troms i desember-tinget 2009.**

*Fylkesplan for Troms 2010-2013* er et felles dokument for hele fylket. Planen er et styringsverktøy for kommuner, fylkeskommunen, regional stat og øvrige samarbeidspartener.

Fylkesplanen omfatter seks prioriterte politikkområder:

- robuste og attraktive lokalsamfunn
- miljø- og klimapolitikk
- næringspolitikk
- kulturpolitikk
- kompetansepolitikk
- kommunikasjons- og infrastrukturpolitikk

Kapitlet om robuste og attraktive lokalsamfunn gir en helhetlig oversikt over områdene som er overordnede og gjennomgående for planen og får fram sammenhengen mellom de ulike politikkområdene.

# Mer ansvar til fylkeskommunen

## **Fra nyttår har fylkeskommunene fått en lang rekke nye, viktige oppgaver innen samferdsel, næringsutvikling, utdanning, FoU, folkehelse og friluftsliv.**

Gjennom den nye forvaltningsreformen har fylkeskommunen fått et økt ansvar for flere viktige områder av betydning for helhetlig regional utvikling og styrket sine muligheter til å se utviklingsoppgaver i sammenheng.

Beslutninger knyttet til viktige samfunnsoppgaver er nå flyttet nærmere innbyggerne i fylket. Dette er utfordrende og spennende oppgaver for fylkeskommunen, som vil være opptatt av å ha god kontakt med innbyggerne i fylket og med viktige samarbeidspartnere, offentlige og private samfunnsaktører, i det kommende arbeidet.

### **Noen av de mange nye oppgavene til fylkeskommunen er**

- å ha ansvar for øvrige riksveger med tilhørende ferjestrekninger
- å forvalte regionale forskningsfond
- å være medeier i Innovasjon Norge
- å ha ansvar for all fagskoleutdanning i fylket og oppnevne to styremedlemmer for statlige høyskoler
- å ha ansvar som regional vannregionmyndighet for å treffe vedtak knyttet til mini- og mikrokraftverk inntil 1 MW og for veiledning av kommuner i klimaarbeid
- å ha ansvar innen rekruttering og kompetanseheving, likestilling og etter- og videreutdanning, verdiskapingsprogrammene, uttalerett i landbrukspolitiske saker samt innspill til årlig jordbruksoppgjør
- å utøve myndighet og forvaltningsoppgaver knyttet til Akvakultur- og Havressursloven. Innsigelse på vegne av havbruksinteresser i kommunale kystsoneprosesser, konsekvensutredninger
- å ha utvidet ansvar for allment friluftsliv og forvaltning av høstbare vilt- og fiskearter
- å ivareta utvidete oppgaver med forvaltning av spillemidler til lokale og regionale kulturhus og et større ansvar for oppnevning til styrer i kulturinstitusjoner
- å ha lovpålagt ansvar for folkehelse gjennom lov om fylkeskommuners oppgaver i folkehelsearbeidet



*Fylkesråd for samferdsel, Kari-Anne Opsal, har fra nyttår fått ansvar for 1180 kilometer mer vei enn året før og har nå ansvaret for totalt 2908 km veg. Ansvaret omfatter også fylkets 15 fergesamband. Foto: Stian Saur*

Samtidig som det er overført frie og øremerkete midler fra staten knyttet til disse oppgavene, tilsettes det også personell som skal jobbe under fylkeskommunal styring. Troms fylkeskommune er godt i gang med å få på plass kompetanse for å håndtere de nye utfordringene.

# Første tannlegekull fra nord

**I juni 2009 var det avslutning for det første kullet med tannlegestudenter uteksaminert fra Universitetet i Tromsø.**

Alle de nye tannlegene begynner å jobbe i Nord-Norge. Antallet tannlegestudenter på kullet øker suksessivt i årene framover til 40 studenter årlig.

Grunnen til at det har vært så viktig å få etablert tannlegedanning i nord er at det hovedsakelig har vært studenter sørfra som har kommet til stillinger i Nord-Norge. Dette har medført liten stabilitet i stillingene ettersom en stor andel har reist sørover igjen etter en stund. Mange stillinger har også blitt stående ledige. Dette innebar at tjenesten stadig ble tappet for kompetanse, og tjenesten ble ineffektiv.

Troms fylkeskommune har vært en hovedpartner for å få til tannlegedanningen i nord. Først med politisk press for å få utdanningen etablert, og etter at dette vedtaket kom har Troms fylkeskommune besørget byggingen av Tannbygget der Universitetstannklinikken, Tannhelsetjenestens kompetansesenter for Nord-Norge og Institutt for Klinisk Odontologi holder til.

Troms fylkeskommune drifter Universitetstannklinikken hvor studentene får sin interne praksis med veiledere som er ansatt i fylkeskommunen. Troms fylkeskommune har også



*De første tannlegestudentene utdannet i Tromsø. Foto: Anders Tillberg*

etablert seks klinikker med tolv praksisplasser hvor studentene får ekstern praksis og sin første kontakt med det virkelige livet på en tannklinik. På de eksterne klinikkene skal tannlegestudentene ha sin base i 7. semester og halve 10. semester. Troms fylkeskommune har fått gode tilbakemeldinger for sitt bidrag til studentenes kliniske trening og utdanning.

Studentene som er utdannet i Tromsø vil også være viktig rekrutteringsgrunnlag til spesialistutdanning og til vitenskapelig virksomhet. De vil være nødvendig for å få til bærekraftig tannlegedanning og spesialistutdanning. Først når vi produserer egen høykompetanse i landsdelen er vi ferdig med pionerarbeidet.



# Fokus på skolestrukturen i Troms

**Høsten 2009 var preget av stort engasjement og sterke meningsytringer knyttet til skolestrukturen i Troms fylke. Med bakgrunn i store utfordringer for videregående opplæring ble det fra fylkesrådet utfordret til debatt om en framtidig bærekraftig skolestruktur.**

En av de viktigste forutsetningene for at næringslivet i fylket skal kunne videreutvikles og ha en sterk posisjon, er at det er god kvalitet i utdanningsinstitusjonene. En god videregående opplæring er en forutsetning for videre studier og arbeid. Målsettingen er å tilrettelegge for økt innsats og videreutvikling av den videregående skolen i Troms, blant annet for å re-



alisere økt gjennomføring, økt læringsutbytte, stimulerende og inkluderende læringsmiljø, samt kompetansefremmende tiltak. For å kunne frigjøre midler til denne satsingen har det vært nødvendig å sette dagens skole- og tilbudsstruktur under lupen.

## Utfordringer for videregående opplæring

- Nåtidens skolestruktur som ble utformet på 80-tallet, er svært kostnadskrevende og ikke tilpasset dagens og fremtidens behov.
- Høsten 2009 var det 790 ledige elevplasser ved de videregående skolene.
- Mange tilbud med få elever er svært kostnadskrevende.
- Det er et potensial for arealeffektivisering ved de videregående skolene på 55 000 kvm. Dette utgjør 1/3 av det totale undervisningsarealet.
- De siste årene har det vært en elevtallsøkning i Troms. Denne økningen har i hovedsak vært i Tromsø. Elevtallet i distrikts-Troms er imidlertid betydelig redusert siden midten av 80-tallet. SSBs prognoser for årene frem til år 2030 viser en fortsatt nedgang i elevtallsutviklingen i alle regioner bortsett fra Tromsø.
- Utdanningsetaten har hatt et betydelig merforbruk de siste par årene, til tross for et omfattende arbeid for å redusere kostnadene.

Fylkestinget gjorde i sitt møte i desember 2009 vedtak om å samlokalisere Skånland videregående skole med Heggen videregående skole. I tillegg ble det vedtatt å slå sammen Høgtun videregående skole og Bardufoss videregående skole fra 01.01.2010. Det ble videre vedtatt å sette i gang utredninger for å vurdere den framtidige skolestrukturen i Tromsø, Midt-Troms og Nord-Troms. Dette arbeidet er nå igangsatt og vil bli lagt fram for Fylkestinget i juni 2010.

*Stort engasjement foran behandling av skolestruktursaken i fylkestinget. Foto: Klara Johansen*

Fylkesrådsleders kontor har økonomi- og planansvaret i Troms fylkeskommune og overordnet ansvar for koordinering av fylkeskommunens utviklingsarbeid og politikkutforming. Kontorets oppgaver omfatter

- planlegging, herunder arealsaker
- nordområdepolitikk
- internasjonalt arbeid
- forskning og utvikling
- kommunikasjon og informasjonsarbeid
- forsvarspolitik

### Fylkesrådsleder: Pia Svensgaard (AP)

Fylkesrådsleders kontor har den administrative oppfølgingen av fylkesrådsleders ansvarsområde og portefølje.

Etatsjef: Hilde Jensen



## Et steg videre i nordområdesatsingen

**Regjeringen la i mars 2009 fram sin oppdaterte nordområdestrategi, med presentasjon av innsatsen på en rekke ulike områder. Det er viktig at fylkeskommunene medvirker i det videre arbeidet med strategien.**

Regjeringen la 12. mars 2009 fram *Nye byggesteiner i nord – Neste trinn i Regjeringens nordområdestrategi*. Dette skjedde drøye 2 år etter at Regjeringen første gang la fram sin strategi 1. desember 2006. Den overordnede målsettingen er å skape økt kunnskap, aktivitet, og nærvær i nord og legge grunnlaget for en bærekraftig økonomisk og sosial utvikling i årene fremover.

Når Regjeringen legger fram en oppdatert nordområdestrategi knappe to år etter at deres første strategi ble presentert i Tromsø, vitner det om at Regjeringen nå har etablert et sterkt og kontinuerlig fokus på nordområdene.

Strategien er både mer helhetlig og samtidig mer konkret enn tidligere. Viktige punkter som ble fulgt opp gjennom statsbudsjettet for 2010 var blant annet økte midler til marin bioprospektering, samt midler til etablering og drift av et nytt senter for klima og miljø i Tromsø.

Det skjer også en styrket innsats for sjøsikkerhet og beredskap, blant annet gjennom forsterket slepebåtberedskap og forbedret navigasjonsdekning. Også andre satsinger, blant annet innenfor kunnskapsutvikling og ikke minst samarbeid med Russland, er viktige.

Fylkeskommunene i nord har lange tradisjoner for internasjonalt samarbeid og er allerede integrert i et grenseregionalt samarbeid i nordområdene og i europeiske regionale samarbeidsorganisasjoner. De representerer befolkningen i nord og er viktige aktører i det regionale utviklingsarbeidet. For fylkeskommunen vil det være viktig å delta i det videre arbeidet med nordområdestrategien, både når det gjelder dialog



*EISCATs radaranlegg på Ramfjordmoen utforsker den polare atmosfæren. Foto: Ola Røe*

om hva som er viktige satsinger og når det gjelder konkret gjennomføring på ulike områder. Nordområdepolitikken er relevant i ulike sammenhenger, og som eksempler på eget en-

gasjement kan vises til omtale av Arctic Think Tank og overtakelse av formannskapet i Barents regionråd.

## Med Arktis i ermet

**EU jobber videre med å utforme en politikk for nordområdene og nærmer seg formuleringen av en egen arktisk strategi, som skal ivareta EUs interesser og ansvar i våre nær-områder. Dette er noe av det europakontoret for Nord-Norge følger nøye med på i Brussel.**

Kontoret arrangerte to workshops/seminarer med Arktis som hovedtema i 2009. Den 25. juni arrangerte kontoret seminaret *Arctic Policy: Sustainable use of resources, possibilities and challenges* – et av tre hovedtemaer nedfelt i EU-dokumentet *Arctic Communication* fra november 2008. Før jul arrangerte kontoret enda en workshop, *Shipping in Arctic Waters*, i samarbeid med Landsdelsutvalget og Maritimt Forum Nord.

Arrangementene har vært en møteplass hvor nordnorske aktører møter sentrale personer fra EU-institusjonene og andre interesserte fra Brussel. Erfaringene så langt har vært at dette er nyttige seminarer for begge sider, da behovet for informasjonsutveksling har vært stort. Kontoret har i tillegg mottatt positive tilbakemeldinger fra andre ”arktiske kontorer”, blant



*Nordsjøfisk i akvariet i Macduff, Skotland. Foto: Maria Johansen*

annet fra Canada og Grønland, og disse har forsøkt å legge seg på samme linje som vårt europakontor. Dette viser at måten vi jobber på i Brussel gjør at vi skiller oss ut i jungelen av regionkontorer i EU-hovedstaden. EU-kommisjonens maritime generaldirektorat, DG Mare, har også uttrykt stor takknemlighet for denne type seminarer som europakontoret for Nord-Norge legger til rette for. Kontoret opplever at de har en god og kontinuerlig dialog med nøkkelaktører i EU-kommisjonen, noe som er spesielt viktig i arbeidet med blant annet marine og maritime spørsmål.

## Nordlige regioner samarbeider i Brussel

***Northern Sparsely Populated Area (NSPA)-nettverket startet i Brussel som et nært samarbeid om europapolitikk mellom de nordligste regionene i Sverige, Finland og Norge, representert ved sine respektive europakontorer.***

I løpet av 2009 har nettverket hatt hovedfokus på ferdigstillelsen av rapporten *Northern Sparsely Populated Areas Foresight 2020* og hvordan den kan brukes for å skape en politisk plattform for NSPA-området. Resultatet skal legges frem for EU-kommisjonens regionaldepartement i starten av 2010.

Rapporten tar opp bl.a. NSPA-områdets industrielle profil, menneskelige ressurser, entreprenørskap, geografiske forhold og fremtidsvisjoner, og den gir dokumentasjon som kan styrke områdets posisjon i Europa.

Det har vært et mål å forankre NSPA-samarbeidet i hjemme-regionene gjennom bl.a. regionale arrangement, hvor det har vært åpent for innspill i saker som er relevante for arbeidet. For å lede arbeidet ble det i 2009 nedsatt en gruppe på fem byråkrater fra NSPA-området, som igjen ledes av en gruppe bestående av fem politikere. Fylkesrådsleder Pia Svensgaard representerer Nord-Norge i politikergruppen.

## Til stede i Europa

**Som medlem i regionale europeiske organisasjoner og med eget europakontor for Nord-Norge i Brussel får Troms fylkeskommune mulighet til å komme med innspill i debatter som er med på å forme Europas framtidige politikk.**

Arbeidet handler ikke minst om å danne gode nettverk og samarbeidspartnere. Nord-Norge har en verdifull kyst, og selv om det kan være langt mellom husene, er vi på banen når EU åpner for innspill til sin framtidige politikk. Nord-Norge ligger langt unna Sentral-Europa, men vi har mye kompetanse og ressurser å by på.

I løpet av 2009 deltok Troms i utformingen av nordnorske høringsuttalelser til EUs politikktutforming for blant annet Territoriell samhörighet (Territorial Cohesion) og fiskeripolitikk (Common Fisheries Policy). Verken EUs regionalpolitikk eller fiskeripolitikk er underlagt EØS-avtalen, men vil på lang sikt få konsekvenser også for norsk politikktutforming.

I tillegg bruker Troms medlemskapet i europeiske regionale organisasjoner som Nordsjøkommisjonen og CPMR aktivt for å fremme saker som er viktige for vår landsdel. Kent Gudmundsen representerte Troms under CPMRs generalforsamling i Göteborg i oktober og fremførte en appell for en mer

## 1,5 millioner sidevisninger

**Etter omleggingen til nye nettsider 3. juli 2009 har 347.463 unike brukere vært inno m nettsidene til Troms fylkeskommune.**

- En hovedhensikt har vært å synliggjøre sterkere hvor mye spennende som samlet skjer i organisasjonen Troms fylkeskommune. Det har til tider vært en tendens til å se på det enkelte tjenesteområde isolert, mens vi med den nye profilen i sterkere grad ønsker å vise felles front for alle tjenesteområ-



*Fylkestingspolitiker Kent Gudmundsen, Troms, og fylkesordfører og president i Nordsjøkommisjonen Gunn-Marit Helgesen, Telemark, under generalforsamlingen til CPMR i Göteborg 2009. Foto: Maria Johansen*

bærekraftig fiskeriforvaltning i Europa som høstet applaus i forsamlingen av politikere og byråkrater fra Europas kystregioner. Det skal merkes at Troms er til stede!

der og våre 2.100 ansatte, sier kommunikasjonssjef i Troms fylkeskommune, Knut Are Mortensen.

- Fylkeskommunens nettside er i stadig endring, og disse flotte besøkstallene inspirerer oss til å fortsette å utvikle troms fylke. no. For her skal både innbyggere, ansatte og media finne alt de trenger å vite om oss. Og er det noe du savner, så ta for all del kontakt med kommunikasjonsavdelingen, avslutter Mortensen.

## VRI Troms 2009

Aktiviteten i VRI Troms har økt betydelig på alle områder i 2009, og det bredt sammensatte VRI-styret er i ferd med å utvikle seg til å bli et viktig samhandlingsverktøy for FoU-aktører i fylket.

De kollektive samhandlingsaktivitetene, som dialogkonferanse og læringsarenaer, en for hvert av de tre innsatsområdene, er gjennomført med gode tilbakemeldinger. Kartlegging av FoU-miljøene i fylket og bedriftenes forhold til FoU, er også startet opp.

De bedriftsrettede virkemidlene viser også en positiv utvikling med 12 (4) kompetansemeglinger, 33 (0) studentopp-gaver, 4 (0) FoU-Internship og 10 innvilgede forprosjekter (2008-tall i parentes).

I innovasjonsforskningsprosjektet har Norut Tromsø kartlagt bioteknologibedriftene i regionen og nettverksaktivitetene i Bio-industriforum Nord-Norge, og resultatformidlingen er i gang.



### Hva er VRI ?

Virkemidler for Regional FoU og Innovasjon (VRI) er et 10-årig program i regi av Forskningsrådet. Programmet skal fremme innovasjon, kunnskapsutvikling og verdiskapning i regionene gjennom FoU-samarbeid mellom næringsliv og forskningsmiljøer.

VRI Troms eies av fylkeskommunen, men drives frem av et konsortium bestående av Innovasjon Norge Troms, Høgskolen i Harstad, Kunnskapsparken Nord, NHO Troms, Norut Troms, næringshagene i Troms, Troms fylkeskommune og Universitetet i Tromsø.

VRI Troms har prioritert tre innsatsområder: Energi (energi/petroleum/miljø), marine ressurser og reiseliv.

## Regionalt forskningsfond i nord

**Troms fylkeskommune har gått sammen med Nordland og Finnmark fylkeskommuner i et felles forskningsfond – Fondsregion Nord-Norge.**

Stortinget besluttet som del av forvaltningsreformen å opprette regionale forskningsfond i Norge. Det ble satt av 6 mrd i fond og avkastningen av dette fondet ble fordelt på sju regionale fond.



Foto: Torgrim Rath-Olsen

Det regionale fondet skal bidra til å utvikle Nord-Norge gjennom en aktiv regional forsknings- og kunnskapspolitikk. Fondet skal legge grunnlag for nyskaping og innovasjon ved å stimulere til forskning og utvikling i næringsliv og offentlig sektor.

De tre nordligste fylkeskommunene har jobbet tett sammen i løpet av hele året med tilrettelegging og utvikling av fondet. Det ble utformet en felles forskningsstrategi for fondet som skal gjelde for 2010-2011. Sammen med kommuner, virkemiddelapparatet og forsknings- og utviklingsmiljøene i Nord-Norge kom man frem til fire forskningsområder som fondet skal satse på i 2010-2011.

*Verdiskaping og innovasjon i nordlig næringsliv* integrerer teknologi, samfunn og næringsliv. *Klimatilpassing og næringer i nord* fokuserer på sårbarhet, tilpasningsevne og nye muligheter og utfordringer for næringslivet. *Regional velferdsutvikling i nordområdene* tar for seg det offentlige som regional tilrettelegger av tjenestetilbud. *Grenseoverskridende regional utvikling i Barentsregionen* fokuserer på institusjonsbygging, næringsliv, urfolksrettigheter, samt samspill og kompetanseutvikling i Barentsregionen.

Utdanningsetaten har ansvar for

- 17 videregående skoler med omlag 6 100 elever og omlag 1 400 tilsatte
- fagopplæring i arbeidslivet med om lag 1 150 løpende kontrakter fordelt på omlag 900 bedrifter
- opplæring av omlag 350 voksne hvert år
- opplæring av barn og ungdom som er til behandling på sosiale og medisinske institusjoner samt opplæring av innsatte i fengsel
- fagskole med om lag 300 studenter
- havarivernsenter med sikkerhetsopplæring for personell i skips- og offshorenæringen
- sikkerhetsopplæring for fiskere (SOFF)
- pedagogisk-psykologisk tjeneste i samarbeid med

### Fylkesråd for utdanning: Kent Gudmundsen (H)

Utdanningsetaten tilrettelegger for at all ungdom og voksne i Troms får oppfylt sin rett til videregående opplæring.



Etatsjef Sedolf Slettli

kommunene samt en oppfølgingstjeneste med ansvar for å gi tilbud til ungdom som ikke bruker sin rett til videregående opplæring

## Styrket karriereveiledning

**Juni 2008 ble det inngått en treårig samarbeidsavtale mellom NAV og Troms fylkeskommune, utdanningsetaten. Målet er å få flere i arbeid eller utdanning gjennom effektiv samordning av samlede virkemidler.**

### Partene vil prioritere

- samarbeid i planlegging av opplæringstiltak i regi av begge etater
- samarbeid om mulig samfinansiering av opplærings-tiltak for felles brukergrupper
- avtale om praksisnære tiltak for ungdom. Hensikten er forebyggende arbeid som ledd i å redusere frafall og feilvalg i videregående opplæring
- avtale om felles rutiner innen Oppfølgingstjenesten
- avtale om realkompetansevurdering for voksne
- bedre yrkes- og utdanningsveiledning, herunder å etablere Karrieresenter i fylket

### Karrieresenter

Svakheten med yrkes- og utdanningsveiledningen i Norge i dag er mangel på helhet, profesjonalitet og til dels uklare roller. Fylkestinget i Troms ga derfor i mars 2009 klarsignal til å jobbe videre for å få etablert Karrieresenter i fylket. Det første senteret er under etablering i Tromsø. Senteret skal ha særskilt fokus på frafall i utdanningsløpet og veiledning om næringslivets behov for arbeidskraft i nord, herunder nord-områdesatsingen og helse-/sosialsektorens behov for kompetent arbeidskraft.

Senteret skal være en sentral aktør i å samordne aktiviteter, samt utnytte nettverk mellom etater slik at ungdom og voksne kan sikres en helhetlig og profesjonell yrkes- og utdanningsveiledning (karriereveiledning).

## Frafall i videregående opplæring

**En av de største utfordringene den videregående opplæringen står overfor, er elever som ikke gjennomfører sin videregående opplæring.**

I de senere år har det vært et nasjonalt tema å finne mer ut av dette store samfunnsproblemet: Hvor mange gjennomfører videregående opplæring, og hvilke årsaker er av betydning for at de faller fra underveis?

Nasjonalt statistikk viser at de tre nordligste fylkene har den største andelen elever som ikke fullfører videregående opplæring. For Troms er det over 30 prosent som ikke fullfører.

Avbrudd kan skje innenfor den normerte opplæringstiden (utvidet rett og frist gjennom omvalg) og trenger ikke nødvendigvis å føre til frafall. Frafall brukes om de som ikke gjennomfører videregående opplæring med bestått vitnemål eller fagbrev i løpet av en bestemt tidsperiode etter avsluttet grunnskole (vanligvis 5 år).

### Årsaker

De senere årene har en valgt å introdusere begrepet *bortvalg*. Begrepet frafall eller avbrudd kan formidle noe passivt, noe som bare skjer. Begrepet *bortvalg* fokuserer på at ungdommene foretar et valg. Årsakene til at mange elever ikke fullfører, er mange og sammensatte; bl.a. studievansker, feilvalg, mangel på motivasjon, private problem. Listen kan gjøres lang.

Mange av de som ikke oppnår full kompetanse, mangler lite på å fullføre opplæringen, ofte bare ett fag. Å redusere antallet som fullfører, men ikke består, vil være et viktig satsingsområde. Undersøkelser viser at særlig karakterer fra, men også fravær i, ungdomsskolene har mye å si for gjennomføring i videregående opplæring.

En evaluering av prosjektet *Satsing mot frafall i videregående opplæring*, som ble gjennomført i perioden 2003 til 2006 i



*Målrettet langsiktig arbeid mot frafall i den videregående skolen har som mål at flere skal fullføre utdanningen, slik russene 2009 gjorde. Foto: Stian Saur*

regi av Utdanningsdirektoratet, peker på at det er mange og sammensatte årsaker til at elever avbryter opplæringen. Tiltak som syntes å ha god effekt, var bl.a.

- styrket yrkes- og utdanningsveiledning for elever
- økt involvering av foreldre
- kompetanseutvikling for bl.a. rådgivere, kontaktlærere og NAV-ansatte
- informasjonsutveksling og samarbeid om utsatte elever mellom ungdomsskole og videregående skole
- fokus på å få til en god skolestart
- planlagte, alternative opplæringsløp som fører til kompetanse på lavere nivå enn fullt fagbrev
- alternative opplæringsarenaer for elever som ikke finner seg så godt til rette i den vanlige undervisningen
- rask oppfølging av elever ved fravær

Forskning viser at det ikke finnes noe revolusjonerende enkelttiltak for å forhindre frafall. Langsiktig og målrettet arbeid på mange fronter samtidig er det som gir resultater.



## Gule engler på Breivang

### **VG2 helsefagarbeider har livsglede for eldre som prosjekt til fordypning, som første videregående skole i Nord-Norge!**

Livsgledegjengen på Breivang er klar til innsats! Elevene har planlagt, vært ute og informert, knyttet kontakter, samlet ressurser og gjort avtaler. Noen elever var på besøk på et sykehjem på Eldredagen 1. oktober, selv om elevene hadde høstferie da. Det sier litt om engasjementet!

Flere små og litt større arrangementer er utviklet, og flere står for døra. Elevene skal ut til ulike sykehjem og hjemmetjenesteområder og spre mye glede blant de eldre!



*Elevene lyser skikkelig opp i sine gule t-skjorter!*

*Foto: Thomas Tøllefsen*

## Ny organisering av PPT og oppfølgingstjenesten

### **Fylkestinget vedtok i mars 2009 en ny modell som innebærer at det opprettes regionale oppfølgingstjenester (OT) og pedagogisk-psykologiske tjenester (PPT).**

Fylkestingets vedtak innebar at de eksisterende avtalene mellom fylkeskommunen og de kommunale pedagogisk-psykologiske tjenestene (PPT) ble sagt opp. Planen er at fylkeskommunen fra 01.01. 2011 skal ha på plass en regionalisert organisasjonsmodell hvor PPT/OT vil ha fokus på helhetsperspektivet i videregående opplæring og utvikling på systemnivå, hvor skolen er en del av helheten.

En regionbasert organisering av PPT og OT vil gi tjenestene nærhet til de mål og utviklingsprosesser fylkeskommunen som eier prioriterer. Når PPT og OT blir samlokalisert og

organisert under en felles ledelse, vil arbeidet med å utvikle rutiner og tiltak starte. I dette arbeidet vil frafallsproblematikken ha en sentral plass.

### **Den nye modellen innebærer bl.a. at**

- antallet og lokaliseringen av tjenestene skal følge den regionale skoleinndelingen for videregående opplæring
- fylkesutdanningssjefen har det overordnede faglige og administrative ansvaret

Bakgrunnen for endringen var blant annet at den tidligere organiseringen vanskeliggjorde fellesfokus og prioriteringer innenfor videregående opplæring, samt utfordringer knyttet til ledelse av mange kontorer og styrever.

## Vg3-tilbud for brønnteknikkelever

**1. desember 2009 ble det startet opp en Vg3 klasse innen boreoperatørfaget ved *International Research Institute of Stavanger (IRIS)* ved Ullrigg.**

Stangnes videregående skole har det formelle ansvaret for tilbudet, men det er personell fra Ullrigg som står for opplæringen. Tilbudet er kommet i gang som følge av at elever som gikk ut fra Vg2 brønnteknikk våren 2009, ikke fikk læreplass. Det er til sammen ti elever fra Troms og Nordland som får tilbudet.



Foto: Ullrigg

## Praktisk yrkeskvalifisering

**Dette er et tilbud for ungdom der det meste av opplæringen foregår gjennom praktisk arbeid i bedrift. Målet for opplæringen er fagbrev, kompetansebevis eller praksisbrev.**

Tilbudet er sammensatt av tre trinn, og de første seks ukene arbeider ungdommene med avklaring av egenskaper, interesser og yrkesvalg. I løpet av perioden vil det også avklares hvorvidt den enkelte anses å være i stand til å følge arbeidslivets regler i forhold til fremmøte og holdninger. Det knyttes kontakt med bedrifter for etablering av praksisplass, og ungdommene er selv aktive i dette arbeidet.

Deretter er det utprøving av yrkespraksis i bedrift. Arbeidspraksisen vil gi ungdommene mulighet til å vise at de duger i arbeidslivet samt gi de en smakebit på det yrket de ønsker å bli bedre kjent med. Denne perioden er fra 3 til 6 måneder og foregår i samarbeid med opplæringskontorene og NAV.

Såfremt eleven finner ut at dette er et riktig yrkesvalg og er i stand til å følge de spilleregler som gjelder i arbeidslivet, er neste trinn å forsøke å få til en formalisert opplæring i bedriften. Denne opplæringen kan være

- lærekontrakt- full opplæring i bedrift i fire år med fagbrev som mål
- opplæringskontrakt med utvalgte opplæringsmål fra et lærefag og kompetansebevis som mål.
- toårig opplæring i bedrift og tre fellesfag i skole med praksisbrev som mål. Fellesfagene er yrkesrettet.

For mange ungdommer vil en yrkesopplæring i bedrift være et godt alternativ og det arbeides med å utvikle flere modeller med en kombinasjon av opplæring i bedrift og skole. Tilbudet gis i dag ved Breivika, Stangnes og Bardufoss/Høgtun videregående skoler.

# Voksenopplæring i studieverksteder

**I 2009 ble det gitt tilbud i helsearbeiderfaget for grupper i kommunene Karlsøy, Lyngen, Bardu (Øverbygd) og Bjarkøy med gode resultater.**

Høsten 2008 ble det etablert studieverksted ved et utvalg videregående skoler i Troms. Etableringen kom som et svar på vedtaket i fylkestinget i juni 2007, der *Strategiplan for voksenopplæring 2007 – 2012* ble vedtatt.

Studieverksted gir mulighet for å tilby voksne opplæring på videregående skoles nivå gjennom en desentralisert modell med kontinuerlig inntak og individuell tilpasning. Studieverkstedene er lagt til seks hovedskoler, som igjen har ansvaret for tilbudet i sin region.

Et studieverksted er både en fysisk møteplass for voksne under utdanning og en opplæringsmodell. I yrkesfagene er opplæringen organisert i grupper, der det gis fagveiledning knyttet til oppgaver, mens tilbudet innen studieforberedende fag er basert på nettressurser og nettlærere. I tillegg tilbys det forelesninger over lyd/bilde.

Videokonferanse brukes aktivt og forelesningene kjøres fra ett sted selv om det er deltakere i hele fylket. Alle voksne som søker yrkesfaglig utdanningsprogram, blir realkompetansevurdert før oppstart. Dette gjøres for om mulig å gi avkortning i opplæringsløpet og for å kunne tilpasse opplæringen i forhold til individuelle behov.



*Fornøyde studenter på studieverkstedet i Harstad. Foto: Hanne Ernstsen*



## Utvexling for tømrerelever

Kvaløya videregående skole deltar i et spennende utvekslingsprosjekt med Lycée Professional Toussant Louverture Pontarlier i Frankrike.

Prosjektet innebærer at to av elevene ved VG2- byggteknikk ved skolen får tre ukers praksis i bedrift i Pontarlier. Der innkvarteres de i skolens lokaler, men bor hos familiene til to av de franske elevene i helgene.

De to franske elevene innkvarteres privat og har praksis i tømrerbedrift i Tromsø gjennom BYGGOPP i løpet av mai måned. For de franske elevene vil de være i første året av sin Bac Professionnel (3. året av et fireårig løp).

## Skolen som regional utviklingsaktør

**VG2 reiseliv ble opprettet på Sjøvegan i 2007. Samtidig fikk skolen tildelt RDA1-midler samt kommunal medfinansiering for å etablere SENTRE-prosjektet - et tre-årig prosjekt for utvikling av Skole, EN-Treprenørskap og Reiseliv.**

Skolen har hele tiden hatt todelt fokus, nemlig å forsterke skolen som entreprenørskapsskole i reiseliv og mat, og samtidig bidra til utvikling av reiselivet i de seks kommunene som utgjør inntaksområdet til skolen. Det har gjennom hele prosjektperioden 2007-2009 vært samarbeidet med et tyvetalls bedrifter i de seks kommunene, og det er registrert overraskende stor satsningslyst og mange suksesser.



*Elevene ved reiselivslinja 2RLA på Sjøvegan (fra venstre): Victoria Andreassen, Ina-Rebecca Aandahl og Jørn Ivar Kroken.  
Foto: Rune Stoltz Bertinussen*

## Alternativt lærlingeløp i helsearbeiderfaget

**Et spennende samarbeid er i gang mellom Breivang videregående skole og omsorgstjenesten på Langnes for å redusere frafallet og øke rekrutteringen til helsearbeiderfaget.**

Breivang videregående skole og omsorgstjenesten på Langnes, Tromsø kommune, har et spennende samarbeid. Målsettingen er å redusere frafallet fra helsearbeiderfaget i løpet av de fire årene utdanningen varer.

Mens normal helsefagutdanning er to år på skole med teori, og to år som lærling i bedrift, er det alternative opplæringsløpet ett år på skole og deretter tre år som lærling. I de tre årene som lærling er det skole to dager i uken. Elevene får lønn som lærlinger i de tre årene i praksis.

Prosjektet har vakt stor nasjonal interesse og har allerede hatt sentrale politikere på besøk for å få mer informasjon om opplegget.



*Spente elever. Foto: Arne Kjell Johansen*

# Skolebasert formidling til lære plass



*Tonje Olsen og Berit Bugjærde fra Skjervøy videregående skole om bord på kystfiskefartøyet MS Arnøytind . Tonje er i dag lærling på samme båt. Foto: Tonje Olsen*

**Prosjektet Skolebasert formidling til lære plass ble avsluttet høsten 2009 og hadde som hovedmål å fokusere på tiltak for å redusere skoleavbrudd og øke antall elever som søker lærlingplass.**

Dette toårige prosjektet var inndelt i tre hovedområder: forebygging, formidling og oppfølging. Hovedmålet med prosjektet var å minske frafall og opplæringsavbrudd gjennom å gjøre formidling til lære plass til en del av opplæringsprosessen i skolen. Prosjektet jobbet også

med å utvikle systemer for å forbygge frafall.

Fire skoler med ulike programområder deltok: Sjøvegan med teknikk og industriell produksjon, Breivang med helse og sosial, Stangnes med bygg- og anleggsgfag og Skjervøy med naturbruk. Breivika videregående skole ble koblet på prosjektet fra årsskiftet 07/08 og deltok i formidlingsdelen.

Prosjektet knyttet til seg kompetansemiljøer som Universitetet i Tromsø, hjelpetjenestene (OT og PPT) og nettverk for opplæringskontor i Troms (KARRI).

## **Noen resultater fra prosjektet:**

- Styrket samarbeid mellom skole og foresatte/ elev og bedrift.
- Større fokus og bevissthet om lære plassens betydning for gjennomstrømning og motivasjon.
- Lærere tar større ansvar for å bidra til at elevene skal kunne gjennomføre opplæringsløpet .
- Økt kompetanse i skolemiljøet om opplæringskontor, bedrifter og søknadsprosessen til lære plass.
- Økt bevissthet rundt bruken av faget PTF som del av den skolebaserte formidling til lære plass.
- Bevisstgjøring og systematikk rundt bruk av tiltak for å hindre frafall.

## Ungdommen får økt innflytelse



**Ungdomskonferansen har i mange år vært en viktig arena for ungdomsmedvirkning i Troms. Nå har ungdom fått en ny tilvekst med etableringen av Ungdommens fylkesting.**

Historiens første Ungdommens fylkesting ble avholdt siste dag av ungdomskonferansen 2009. 60 deltakere fra hele fylket valgte et Ungdommens fylkesråd på syv personer som skal være ungdommens stemme inn mot det regionale nivået mellom hver samling.

Formålet med Ungdommens fylkesting og Ungdommens fylkesråd er å

- styrke ungdom sin medvirkning i det regionalpolitiske nivået

*Historiens første Ungdommens fylkesråd i Troms består av Christer Odden (leder), Christina T.E. Skarheim (nestleder) Silja Kristianne Uteng, Viljar Hanssen, Simon Sæbø, Johan Haugland og Johanne Olaussen. Foto: Ung i Troms*

- sikre ungdom medbestemmelse og påvirkning i fylkeskommunale saker
- øke unges samfunnsengasjement
- gi ungdom trening i medvirkning gjennom demokratiske kanaler

Ungdommens fylkesråd er medlem i ulike utvalg, deltar på konferanser, produserer egne saker, arrangerer konferanser, er bindeledd mellom kommunale ungdomsråd og fylkeskommunen og uttaler seg i saker som angår dem.

Den offentlige tannhelsetjenesten gir et regelmessig og oppsøkende gratis tilbud om tannbehandling til prioriterte grupper (se kjernevirksomhet). Tannhelsetjenesten

- er organisert i fire distrikter: Nord-Troms, Tromsø, Midt-Troms og Harstad, som hver ledes av en overtannlege
- har 24 fast betjente klinikker, to sykehusklinikker og fire ambuleringsklinikker
- organiserer tannlegevakt i samarbeid med private tannleger
- har spesialisttjeneste med syv forskjellige spesialiteter organisert i Tannhelsetjenestens kompetansesenter for Nord-Norge (TkNN)
- har universitetstannklinikkk med ansvar for

## Fylkesråd for kultur, helse og miljø: Mariam Rapp (Kr F)

Den offentlige tannhelsetjenesten i Troms har ansvar for at tannhelsetjenester, inkludert spesialisttjenester, er tilgjengelig for hele befolkningen.

Etatsjef: Peter Marstrander



tannlege- og tannpleierstudentenes kliniske trening

## Forebyggende arbeid mot tobakk

### Den offentlige tannhelsetjenesten i Troms har satt fokus på bruk av røyk og snus.

Prinsippet om minimal intervensjon benyttes når man tar temaet opp med pasientene. Minimal intervensjon er en kort motiverende samtale, for eksempel: Røyker du? Hva tenker du om det?

Tannhelseetaten har laget et ”visittkort” med fylkeskommunens griff på, for å dele ut til pasienter. Det er i utformingen av bilde og tekst lagt vekt på å ikke moralisere, men at hver enkelt har et eget valg. Alle som svarer ja på om de bruker tobakk, får med seg visittkortet og anbefales å ringe gratis til Røyketelefonen.

Tannpleierne har på sine fagdager hatt tobakksforebyggende arbeid som tema. Som medspillere og foredragsholdere var leder av Tobakksfri i Troms, Unni K. Strand, og rådgiver ved helse-

avdeling hos fylkesmannen i Troms, Anders Aasheim. Etter deres foredrag var alle tannpleierne inspirert og motivert for å delta i dette viktige arbeidet.

**TROMS** fylkeskommune  
**ROMSSA** fylkkasuoikkan

**Valget er ditt**

**Tannhelsetjenesten i Troms**

## Tannleger i eksternpraksis på Sonjatun tannklinikk

### I mai ble Sonjatun tannklinikk i Nordreisa åpnet som universitetstannklinikk etter ombygging og utvidelse.

Klinikken er samlokalisert med Distriktsmedisinsk senter for Nord-Troms, som tilbyr et stort antall forskjellige helsetjenester.

Tidligere har Troms fylkeskommune åpnet til sammen fire klinikker i Harstad, Finnsnes, Målselv og Tromsø for studenter i ekstern praksis.

Byggearbeidene ble påbegynt høsten 2008. Det var nødvendig med renovering av eksisterende areal og ventilasjonsan-

legg. I tillegg var det nødvendig med ombygging og utvidelse av arealet for å få plass til arbeidsplasser for to studenter i ekstern praksis.

Resultatet har stått til forventningene, og lokalene fremstår nå som trivelige og med godt inneklima.

Klinikken hadde sine første tannlegestudenter fra Universitetet i Tromsø på praksis høsten 2009. Den rike tilgangen på pasienter gir studentene en svært variert praksis, noe som de også har gitt tydelig uttrykk for. Etter hvert vil det store deler av året være studenter tilstede på klinikken. Dette er på mange måter svært positivt både for befolkningen og de ansatte.

I 2008 og begynnelsen av 2009 var det generelt stor tannlegemangel i Nord-Troms distrikt. De fleste voksne pasienter måtte reise til Tromsø eller Alta for å få behandling. Åpning av Sonjatun og ansettelse av flere tannleger gjorde tilbudet mye bedre.

Det å få universitetstannklinikk til distriktet vil forhåpentligvis bety at det blir lettere å rekruttere tannleger, noe som trolig får stor betydning for tilgangen på tannhelsetjenester i Nord-Troms i fremtiden.

*Lene Arntzen og Einar Brage Thorsteinsson sammen med veileder Katarzyna Paul.  
Foto: Øystein Fredriksen*





# Ny spesialistutdanning i klinisk odontologi

## I Tromsø utvikles det en helt ny spesialitet i Norge, som kalles klinisk odontologi.

Tannhelsetjenestens kompetansesenter for Nord-Norge (TkNN) har en viktig rolle i forbindelse med den planlagte spesialistutdanningen. Helsedirektoratet har ønsket utprøving av denne nye spesialiteten og har gitt oppdraget til miljøet i Tromsø.

Spesialiteten *Klinisk odontologi* fokuserer på fagområdene endodonti, periodonti, protetikk/bittfunksjon, men inkluderer også andre områder, som for eksempel gerodontologi og dento-alveolær kirurgi.

Det vil bli lagt vekt på diagnostikk og behandlingsplanlegging i et helhetlig (holistisk) perspektiv. Spesialiteten vil innebære et bedre tilbud til voksne pasienter. For å anskueliggjøre bredden i spesialiteten så kan den sammenliknes med spesialiteten i allmenntilleggsmedisin.

Det blir tatt opp fire kandidater. Utdanningen vil være delvis desentralisert, men kandidatene vil oppholde seg i Tromsø periodevis. Den kliniske virksomheten gjennomføres både på TkNN og på "hjemmeklinikken".

Elektronisk kommunikasjon mellom spesialistkandidater og veiledere i Tromsø blir svært viktig. Videokonferanser med overføring av faglig informasjon blir således et viktig redskap i utdanningen.

For å planlegge og forberede gjennomføringen av oppdraget med å gjennomføre spesialistutdanning i *Klinisk odontologi* er det oppnevnt en lokal styringsgruppe. Ved IKO er det ansatt en studieleder med planlegging av undervisning, veiledning og organisering. TkNN vil ansette en klinisk leder for å lede den praktiske delen av *Klinisk odontologi*.

Studieplaner er godkjent og tilgjengelig på nettsidene til IKO.

## Europeisk tannlegekonferanse

### European Association for Dental Public Health (EADPH) arrangerte i september en internasjonal konferanse i Tromsø.

EADPH har en profil som stemmer godt overens med profilen til Den offentlige tannhelsetjenesten. Hovedtemaet denne gang var forventede endringer i behandlingsbehov og hvilken betydning dette hadde for tannhelsetjeneste og tannhelsetutdanning. Kongressen hadde nær 200 deltakere som ble kjent med Tromsø som by og som utdanningssted. Både faglig og sosialt var arrangementet vellykket.



## Status tannhelsetjenester

Rekrutteringssituasjonen for tannleger er fortsatt vanskelig i Troms. Pr 31.12.09 sto 14 tannlegestillinger ledige i Troms fylke.

I forhold til situasjonen for noen få år siden er likevel etterslepet (dvs. personer som ikke er innkalt til planlagt tid) blitt redusert betydelig.

Den offentlige tannhelsetjenesten har totalt 52 601 personer under tilsyn, hvorav 31 515 i gruppen 3 til 18 år.

## Første spesialistutdanning i kjeveortopedi

### Oppstarten av det treårige spesialistprogrammet i nordnorsk regi ble markert ved en åpning i oktober.

Dette er det første spesialistprogrammet som blir gjennomført i Tromsø hvor det odontologiske miljøet i Tromsø selv er ansvarlig for spesialistutdanningen.

Av totalt 16 søkere til de fire studieplassene fikk følgende kandidater tilbud og takket ja: Anette Haseid fra Tromsø, Rita Myrland fra Storsteinnes, Muhsin Candir fra Kirkenes og Mari Dubland fra Bryne.

Planlegging og gjennomføring av studiet er et samarbeidsprosjekt mellom Institutt for klinisk odontologi i Tromsø (IKO) Universitetet i Tromsø og TkNN. IKO har det overordnede faglige ansvaret for utdanningen, inkludert opptak av kandidatene. TkNN har ansvar for klinisk veiledning.

De kliniske veilederne er spesialister innen kjeveortopedi, der én også fungerer som prosjektleder og koordinator og har ansvar for ukeplanene. I tillegg er to tannhelsesekretærer knyttet til utdanningen.

Det ble i perioden 2003-2006 også gjennomført utdanning i kjeveortopedi under prosjektnavnet **OrtoPol@r** ved TkNN i samarbeid med Det odontologiske fakultet i Oslo. Man kan kalle det et pionerprosjekt innen norsk, desentralisert spesialistutdanning den gangen. Utdanningen foregikk gjennom tradisjonell veiledning ved TkNN i Tromsø kombinert med daglige videokonferanser med fakultetet i Oslo ved bruk av



*Fra venstre: Muhsin Candir, Anette Haseid, Mari Dubland og Rita Myrland.  
Foto: Klara Johansen*

telemedisinsk utstyr. To spesialister ble uteksaminert gjennom **OrtoPol@r**.

Undervisningen i det første semesteret har i stor grad inneholdt grunnleggende emner, men det har i tillegg vært avsatt mye tid til diskusjon av ulike pasienttilfeller. De fire kandidatene skal gjennomføre en prosjektoppgave i løpet av utdanningen, og prosjektene er under planlegging.

Kandidatene har påbegynt pasientbehandling, og det gis uttrykk for stor tilfredshet med kandidatenes interesse og progresjon første semester.

Kulturetaten er aktiv innen de fleste kulturområder, som eier av kulturinstitusjoner, tilskuddspart til prosjekter og virksomheter og som rådgiver og samarbeidspart overfor kommunene. Etaten

- er ansvarlig myndighet for kulturminnevernet i Troms
- gir driftstilskudd til kunst- og kulturinstitusjoner i Troms
- fordeler spillemidler til anlegg for idrett og fysisk aktivitet og lokale kulturbygg
- er regional koordinator og pådriver i arbeidet med folkehelse
- gir driftstilskudd til friluftslivs- og idrettsorganisasjoner og institusjoner
- veilednings-, utviklings- og kompetansesenter for skole- og folkebibliotekene og samisk bibliotekjette gjennom Troms fylkesbibliotek

### Fylkesråd for kultur: Mariam Rapp (KrF)

Den overordnede målsettingen for Troms fylkeskommunes kulturpolitikk er å bidra til å gi alle innbyggerne i Troms et godt og variert kulturtilbud.



Etatsjef: Ellen Østgård

- eier Troms fylkeskultursenter *Kysten*
- driver Landsdelsmusikerordningen, Den kulturelle skolesekken i grunn- og videregående skole og Bok- og kulturbussen i Sør-Troms gjennom Kultur i Troms

## Nordnorsk kulturavtale revidert

**Den nordnorske kulturavtalen er et landsdels samarbeid innenfor kultursektoren. Avtalen er nå revidert og gjeldende for perioden 2010-2013.**

Formålet er å videreføre og videreutvikle kultursamarbeidet på landsdelsnivå i Nord-Norge. Avtalen omfatter visjon, målsetting og strategier for det nordnorske kultursamarbeidet. Det er opprettet et landsdelsråd for kultur for å styrke det kulturpolitiske samarbeidet mellom Finnmark, Troms og Nordland. Den nordnorske kulturavtalen beskriver satsingsområder og fordelingen av det regionale tilskuddet til landsdelsdekkende kunst- og kulturinstitusjoner og kunstnerorganisasjoner.

Det er foretatt en full gjennomgang av den nordnorske kulturavtalen. Hittil har avtalen vært "statisk" i den forstand at det har vært en ren finansieringsavtale av en del felles institusjoner og organisasjoner. Fylkeskommunene ønsket en mer dynamisk avtale, som bidrar til å styrke det politiske samarbeidet mellom dem.

Som et ledd i reforhandlingen av kulturavtalen, har de tre fylkesrådene tatt initiativ til å gå inn i tre felles satsingsområder innen kultur: Profesjonell musikk, visuell kunst og film. Innenfor alle disse områdene er det et potensial for å utvikle både institusjonene og samarbeidet i landsdelen. En felles, målrettet satsing innen disse områdene kan utløse større statlige tilskudd.

# Kulturminneåret 2009 i Troms

## Kulturminneåret i Troms har først og fremst vært de frivillige organisasjonenes år.

Troms, med 3,5 prosent av landets folketall, stod for ti prosent av søknadene til nasjonale prosjekttilskudd. Prosjektene har blitt gjennomført med stor entusiasme og har fremmet samarbeidet mellom foreningene og museene i fylket. Mange institusjoner og foreninger i Troms tatt i bruk Kulturminneløypa og Digitalt fortalt som nye formidlingsarenaer i løpet av året.

I Nord-Troms har Halti kvenkultursenter og Nord-Troms Museum samarbeidet om et prosjekt om barns fritid og lek gjennom utstillinga *Arti før ongan* og Baaskifestivalen.

## Den første harstadværing?

**Kulturetaten har gjennom to feltesonger søkt og kartlagt kulturminner i et område på Stangnes. I de øverste områdene ble det gjort spennende funn. Kanskje var det akkurat her den første harstadværingen bodde.**

Stangnes ligger noen kilometer sørøst for Harstad sentrum. Her reguleres et stort område for fremtidig næring og industri. Området er solrikt, og et av de første stedene i Harstadområdet hvor sola viser seg i etter den lange mørketiden.

I prøvestikkene arkeologene undersøkte, fant de gjenstander og små steinfliser etter produksjon av redskaper i flint, chert og kvartsitt. De eldste funnene er gjort 46 meter over havet.

Funnene kan dateres til eldre steinalder. Det vil si at det har vært mennesker her for 8 000–10 000 år siden. På denne tiden sto havet like opp til boplassene, og vi kan da forestille oss at de øverste områdene av planområdet var en holme utenfor et



*Helleristningene på Skavberget på Kvaløya er renset og tilrettelagt på nytt, nå også for bevegelseshemmede. Foto: Jan Magne Gjerde, TMU*

Det mest særegne prosjektet i Troms er nok *Opprørsløypa* i Mannдалen. Løypa er utviklet av Senter for nordlige folk og omhandler de mange formene for sivil motstand mot øvrighetene som har funnet sted i bygda til ulike tider.



*Illustrasjonen viser havnivå på 45 meter over havet i eldre steinalder. De øvre delene av planområdet var en holme og boplassen ligger på et eide merket med rødt. Illustrasjon: Bjørn Ramstad*

straumrikt sund omtrent der hvor hovedveien inn til Harstad går i dag. Båten kunne de dra opp på begge sider av holmen.

## Fotefar mot nord

**Troms fylkeskommune har satset tungt på Kulturminneåret og valgte som sitt prosjekt å gi tilskudd på én million kroner til å ruste opp Fotefar mot nord-prosjektene i Troms.**

Gjennom dette ønsker en å løfte fram de 25 utvalgte kulturminnene i kommunene i fylket fra det store nordnorske Fotefar-prosjektet på 1990-tallet. Ved å gjøre disse kulturminnene mer tilgjengelige ønsker fylkeskommunen å bidra til og løfte fram kulturarven som betydningsfulle ressurser i den lokale stedsutviklinga i Troms.



Over: Løkke-kiosken i Tromsø ble fredet som en del av Riksantikvarens fredningsprosjekt i Kulturminneåret. Foto: Olav Austlid

## Kystkultur



Brudefølge i Tromsøsundet. Foto: Rolf Kviteberg.

**Kystkultur har vært en fellesnevner for mange av prosjektene i Troms.**

*Ro i lag* har vært et prosjekt for kystlaget i Tromsø, som også samarbeidet med BUL Tromsø og Norske Kveners Forbund da et stort brudefølge ankom Torget i nordlandsbåter før det toget gjennom byen til domkirka.

Gratangen kystlag har restaurert den 100 år gamle fiskekutteren MK Straumsnes og ført skuta tilbake til den tilstanden den hadde da den gikk ut av fiske i 1980. Kystlaget har brukt 600 dugnadstimer på arbeidet. Med et Kulturminnear-tilskudd på 10 000 kroner ble det mulig å dokumentere dette arbeidet på film og foto — fra skuta ble satt opp på slippet til den ble sjøsatt som ferdig restaurert.

## Idrettsstipend 2009



*Fra venstre: Adam Nilsen Finstad, Harstad basketballklubb, Susann Bjørnsen, Setermoen svømmeklubb, fylkesordfører Terje Olsen, Ragnhild Flåten Andreassen, Nordreisa IL, skiskyting og Martin Hansen Lillevik, Jægervatnet IL, friidrett. Foto: Johnni Håndstad*

**Troms fylkeskommune deler hvert år ut idrettsstipend til idretts- og skyttertalenter i Troms. Det deles ut seks stipender, hvert på 15 000 kroner.**

Vinnerne mottok diplom og blomster ved en tilstelning i forbindelse med fylkestinget i desember 2009. Alle kandidatene har gjort seg bemerket innen sin idrettsgrein, og kan vise til svært gode resultater i ung alder både i og utenfor landsdelen. Utøverne viser at det nytter med hardt arbeid og positivitet for å nå langt uansett bakgrunn og utfordringer.

## Kulturprisen 2009

**Årets pris på 25 000 kroner gikk til Ola Steingrim Haugli, som med sin kunnskap både gjennom praktisk arbeid, formidling og dokumentasjon har gjort en stor innsats for kulturvernet i fylket - spesielt innenfor bygningsvern - og spesielt i heimkommunen Bardu.**

Ola Steingrim Haugli har også gjort vurderinger av utbedringsbehov på mange bygninger. På flere av disse prosjektene har han også utført arbeid med istandsetting etter antikvariske prinsipper. Han har også utført arbeid på Skansen i Tromsø og gjort arbeid og tilstandsvurderinger på flere kirker rundt om i fylket.



*Ola Steingrim Haugli  
takker for prisen.  
Foto: Klara Johansen*

# Tidenes utbetaling av spillemidler i Troms

## Det ble tidenes utbetaling av spillemidler til anlegg for idrett og fysisk aktivitet i Troms da fordelingen av rammetilskudd til fylkene ble bekjentgjort i begynnelsen av mai.

Troms fikk et tilskudd på 27 627 000 kroner til fordeling på ordinære anlegg og nærmiljøanlegg pluss en ekstraordinær tildeling av regjeringens "sysselsettingspakke" til idrettsanlegg på totalt 13 750 000 kroner. Til sammen utgjør dette 41 377 000 kroner, noe som er det største samlede beløpet som er blitt tildelt Troms i løpet av ett år.

Det ble bevilget spillemidler til ti kunstgressbaner rundt om i fylket. Det ble også fordelt midler til idrettshaller i henholdsvis Salangen og Skånland, motorsportsanlegg i Ibestad, skytebane i Nordreisa, svømmehall i Kvæfjord, friidrettsanlegg i Målselv, interkommunalt turkart i Indre Troms, snøproduksjonsanlegg i Bardu og gymnastikksal i Torsken.

## Rom for kunst på Kysten

Takket være utviklingsmidler fra fylkeskommunen og penger fra ordningen *Rom for kunst* har det i 2009 vært mulig å etablere nytt grafikkverksted, kjøpe inn nytt utstyr til utendørs keramikkerverksted, oppgradere fargeverksted og gi tilgang til trådløst internett til alle brukerne på Troms fylkeskultursenter *Kysten*.



Restaurert presse. Foto: Stein Erik Hansen

Av regjeringens sysselsettingspakke fikk Ishallen i Tromsø den største bevilgningen. Det ble også gitt midler fra denne potten til en kunstgressbane i Tromsø og flerbrukshus i Senjahopen i Berg kommune.

Innenfor nærmiljøanleggsordningen ble det bevilget midler til ballbinger, tur- og trimstier, forskjellige aktivitetsområder, o-kart, skileikanlegg, kunstisflate, golfanlegg, skitrekk og andre ulike småanlegg i Skånland, Kvæfjord, Sørreisa, Harstad, Berg, Kåfjord, Lyngen, Lavangen, Lenvik, Tromsø, Salangen, Balsfjord, Storfjord og Nordreisa.

## Den kulturelle skolesekken

I 2009 var det 33 forskjellige produksjoner som turnerte i videregående skole i Troms i regi av den kulturelle skolesekken. Grunnskolen hadde i alt 60 produksjoner på turné, hvorav 15 i kombinasjon med videregående skole.

*Fra scenekunstforestillingen Mitt liv med hundene. Med utgangspunkt i en avisartikkel fra 1998 laget Teater NIE en mørk og tragikomisk forestilling om den russiske underverden: Den seksårige Ivan Mishukov ble hentet fra Moskvas gater av politi og barnevern etter å ha levd i mer enn to år sammen med en hundeflokk.*  
Foto: Ed Harris



## Fra grønn resept til frisklivsresept



**I 2009 utviklet Troms fylkeskommune en felles modell for kommunenes arbeid med å stimulere og tilrettelegge for ulike lavterskeltilbud innen områdene fysisk aktivitet, kosthold og røykeslutt. Ordningen kalles frisklivsresept (tidligere grønn resept) og følger den nasjonale anbefalingen fra Helsedirektoratet.**

Troms fylkeskommune har siden 2004 deltatt i utviklingen av grønn resept-ordningen. I samarbeid med Helsedirektoratet og andre fylker har ulike modeller blitt gjennomført og evaluert. På bakgrunn av evalueringsrapportene har Troms valgt å organisere arbeidet etter frisklivsmodellen. Dette er en del av det forebyggende og helsefremmende arbeidet i kommunen. Tilbudet er til voksne som står i fare for å bli syke eller som har vært syke og er i ferd med å bli friske. Reseptperioden varer i tre måneder og resepten kan skrives ut av leger, helsepersonell og NAV.

Frisklivsmodellen er under oppbygging og de ni kommunene Bardu, Gratangen, Kvænangen, Kåfjord, Målselv, Lavangen, Lyngen, Salangen og Storfjord har i løpet av 2009 deltatt på kompetansehevingsprogrammet for å kunne arbeide med denne.

På frisklivssentralene gir helsepersonell og folkehelsekoordinatorer kyndig veiledning. Å komme i gang med og endre levevaner krever tett oppfølging. Motivasjonssamtaler og gruppetrening fungerer godt. All kontakt med en frisklivssentral starter med en helsesamtale for kartlegging av muligheter. Samtalen har fokus på å skape motivasjon og involvering. Det gis tilbud om ny samtale etter reseptperioden for evaluering. Kvalitetssikret aktivitet gir fornøyde reseptbrukere!

Tilbud som inngår i frisklivsresepten:

- Organisert fysisk aktivitet i grupper ute og innendørs.
- Kurset *Bra Mat for bedre helse*. For de som ønsker inspirasjon og kunnskap om mat og helse.
- Kurs i røykeslutt.

## Kulturnett relansert

**troms.kulturnett.no gir oversikt over kultur på nett i Troms og ble relansert i januar 2009. Nettstedet hadde i 2009 51 873 besøk.**



Det første året etter relansering har fokus vært størst på kulturkalenderen, som gir en oversikt over kulturarrangementer og festivaler i hele fylket. I kulturkalenderen ble det i 2009 registrert 7 259 arrangement, og

kulturnett har i løpet av 2009 etablert samarbeid med flere arrangører som registrerer egne arrangement i kalenderen.

### Andre tjenester

troms.kulturnett.no omfatter også emnekart med institusjonsguide, kunstnerregister og temaguide. I forbindelse med Kulturminneåret 2009 har troms.kulturnett.no samarbeidet med ABM-utvikling om regionale møter og kurs i å lage digitale fortellinger på digitaltfortalt.no. I 2009 fikk vi inn 47 fortellinger fra Troms, derav sju filmer. troms.kulturnett.no etablerte seg også på de sosiale mediene Twitter og Facebook i 2009.



# Landsdelsmusikerordningen 30 år

**LINNs jubileumsmarkering har foregått gjennom hele 2009 med ulike arrangementer og har vært et samarbeid mellom Musikk i Nordland, Musikk i Finnmark, Nordnorsk jazzsenter og Kultur i Troms.**

Arrangementene har vært gjennom felles satsing under Nordlysfestivalen i januar, som festspillprofiler under Festspillene i Nord Norge i juni, og ikke minst med *Levende Lokalsamfunn*, der hvert av fylkene hadde sine egne markeringskommuner. I Troms falt valget på Lyngen kommune, og Kultur i Troms markerte seg godt i kommunen siste uka i september med skole- og barnehagekonserter, institusjonskonserter, musikkverksted for ungdom og mange offentlige konserter. Resultatet var rekordsøkning til den kommunale kulturskolen og et bedre arrangørnettverk for Kultur i Troms i Lyngen.



*Ann-Sofie Godø – piano og Åse Krystad- sang, på bo- og aktivitetssenteret i Lyngen. Foto: Marianne Bremnes*



*Mona Holmø fra Nordnorsk vitensenter formidler til elever fra Flesnes skole. Foto: Anne Gerd Lehn*

## Ny bok- og kulturbuss i Sør-Troms

**Sør-Troms fikk ny bok- og kulturbuss i 2009. I tillegg til bibliotek tjenester tilbyr bok- og kulturbussen kulturformidling innenfor litteratur, visuell kunst, musikk og kulturarv.**

På den måten fungerer bussen som en formidlingsarena for både norsk og samisk historie, språk, kunst og kultur.

Bussen har faste ruter i Kvæfjord, Harstad, Skånland, Ibestad og Gratangen kommuner, men kulturformidling tilbys også enkelte kommuner i Midt-Troms.

## Riddu festivalbibliotek



*Eva Jensen og Sigbjørn Skåden i samtale med barn fra barnefestivalen. Foto: Trine Mellem.*

### **Festivalbiblioteket arrangeres under Riddu-festivalen.**

Festivalbiblioteket er et samarbeid mellom Troms fylkesbibliotek, Kåfjord bibliotek og Riddu Riðđu festivála. Det består av en teltavdeling med sitteplasser for publikum med aviser, tidsskrifter, publikumspør, mobilladere og kaffe- og teserving. Bokbussen i Kåfjord, som huser kunstutstilling, duodjiutstilling, bøker, musikk og film, inngår også i biblioteket.

Riddu Riðđu fikk knutepunktstatus fra 2009, noe som betyr at festivalen årlig får statsstøtte på 1,5 millioner.



## Troms samsøk

Visste du at det er mulig å søke i bibliotekskatalogene til alle folkebibliotek og videregående skoler i Troms, fylkesbiblioteket, Universitetet i Tromsø, Høgskolen i Harstad og Norsk Polarinstitutt samtidig? Eller bare i noen av dem. BiblioFil har utarbeidet samsøk-funksjon for flere fylker og regioner, og i 2009 fikk også Troms sitt samsøk. Bibliotekene har forskjellige biblioteksystem, men standardiserte protokoller gjør det mulig å utveksle data mellom dem, og gjøre dem tilgjengelige i ett søk.

[troms.samsok.no](http://troms.samsok.no)



## Satser på film

Troms fylkeskommune satser stort på film:

- Tromsø Internasjonale Filmfestival
- FilmCamp
- Nordnorsk Filmsenter
- Talentfilmfond
- Unge Filmskapere/Filmhuset Tvibit
- Nordisk Ungdoms Filmfestival
- Film i Den kulturelle skolesekken

## Kultursatsing i nord

### **Norsk - russisk handlingsplan for kultursamarbeid i nordområdene ble undertegnet i januar 2009.**

Planen understreker hvor viktig det er at kultursamarbeidet fortsatt utvikles på grunnlag av lokale og regionale initiativer, og at regional deltakelse er med på å sikre sterke forbindelser til befolkningen i nord.

Troms fylkeskommune er aktivt med i barentssamarbeidet gjennom arbeidsgruppen for kultur, Joint Working Group on Culture, som er en felles arbeidsgruppe for kultur innen barentssamarbeidet med representanter fra regionalt og nasjonalt nivå. Troms, ved fylkeskultursjefen, hadde det regionale lederskapet i 2008 og 2009.

BarentsKult er et nytt finansieringsprogram som skal stimulere til økning av grenseoverskridende kultur i nord. Målgruppen for BarentsKult er norske profesjonelle kunst- og kulturaktører som samarbeider med russiske partnere. Målsettingen er å bidra til realiseringen av større kunst- og kulturprosjekter i norsk og russisk del av Barentsregionen.

Næringssetaten har ansvar for å

- forvalte fylkeskommunale og statlige virkemidler til tilrettelegging for næringsutvikling og kommunale næringsrettede infrastrukturprosjekter i Troms
- forvalte RDA-midlene, som skal bidra til næringsutvikling med basis i Tromsøregionen
- utarbeide og iverksette årlig regionalt utviklingsprogram for Troms
- tilrettelegge for å utnytte mulighetene i nord for å skape livskraftige samfunn preget av optimisme, nyskaping og fremtidstro
- yte sekretariatsfunksjoner for fylkesråd for næring og ansvar for å presentere og drøfte beslutningsgrunnlag for fylkesråden

### Fylkesråd for næring: Knut Werner Hansen (Ap)

Næringsetatens formål er å legge til rette for næringsutvikling i fylket i samarbeid med kommuner, næringsliv og kunnskapsmiljø. Næringssetaten har ansvar for forvaltning av virkemidler til regional utvikling og gjennom disse bidra til å skape nye, fremtidsrettede bedrifter og arbeidsplasser i Troms.



Etatsjef: Kari-Mette Aaseth.

## NordNorsk Reiseliv AS etablert

**De tre nordligste fylkeskommunene gikk i 2009 sammen om å etablere et nytt nordnorsk reiselivsselskap som skal samordne og koordinere reiselivssatsingen i landsdelen.**

NordNorsk Reiseliv AS ble stiftet 29. april 2009 i Svolvær som et felles nord-norsk reiselivsselskap. Fylkesselskapet, Troms Reiseliv, ble besluttet integrert inn i det nye selskapet sammen med tilsvarende selskaper i de to andre fylkeskommunene. Disse skal være avdelingskontorer i det nye selskapet. Ansvaret for de ulike markedene er fordelt mellom avdelingskontorene. Avdeling Troms får ansvar for vandreturisme og for å koordinere markedsaktiviteter overfor Storbritannia, Frankrike og USA. Troms får også ansvaret for Asia i tillegg til nye markeder i utlandet. Foruten markedskampanjer vil NordNorsk Reiseliv arrangere deltakelse på flere fag- og publikumsmesser i

Europa. Disse er i Tyskland, Storbritannia, Russland, Nederland, Danmark, Spania, Finland og Italia.

Det nye selskapet finansieres av de tre fylkeskommunene i felleskap og har i tillegg mottatt en engangsbevilgning fra Kommunal- og regionaldepartementet på 50 millioner kroner.



Offpistkjøring på Kogen i Lyngen. Foto: Graham Austick@Lyngen Lodge

## Næringspris til Nordreisa og Gratangen

**Nordreisa og Gratangen kommuner delte tittelen Årets næringskommune 2009. Kommunene fikk også 250 000 kroner i ekstrapåfyll i sine kommunale næringsfond.**

Årets næringskommune er en utnevning fylkesråd for næring årlig gir til de kommuner som har levert gode resultater av det lokale næringsarbeidet.

Forutsetningen for å kunne motta en slik utnevning er at kommunen har hatt aktiv innsats på næringsiden og har oppnådd konkrete resultater, samt at kommunen kan vise til gode prosesser og samarbeid med lokalt næringsliv.

Fylkesråd for næring trakk frem følgende i sin begrunnelse for prisen:

### **Nordreisa kommune:**

- Kommune og næringsliv samarbeider godt.
- Kommunen setter av ressurser til å drive lokalt utviklingsarbeid.
- Kommunen bidrar til å utvikle identitet og bolyst med basis i stedsegen natur og kultur.
- Kommunen legger stor vekt på stedsutvikling og på å ta i bruk lokale ressurser og fortrinn.

### **Gratangen kommune:**

- Kommunen satser ressurser på næringsarbeid – også egne ressurser.
- Kommunen har bidratt til å etablere næringsforum og aktivere lokalt næringsliv.
- Kommunen har et kultur- og næringsfokus i utviklingsarbeidet.
- Kommunen bidrar til lokale utviklingsprosjekter med bred deltakelse.
- Kommunen driver aktivt arbeid opp mot gründere/etablerere.



*På bildet ser vi svært glade vinnere: Ordfører i Nordreisa, John Karlsen, og ordfører i Gratangen, Eva Ottesen. Foto: Gunnar Davidsson*



## Kommunale næringsfond

Kommunale næringsfond skal brukes til å støtte næringsutvikling i kommunene og dermed bidra til utvikling av nytt og fremtidsrettet næringsliv i kommunene. Fylkesrådet bevilget i 2009 vel 20 millioner kroner til fylkets 25 kommuner til påfyll på kommunale næringsfond. Hver kommune fikk tildeling fra kr. 460.000 til kr. 900.000 til næringsutviklingstiltak i kommunen etter en fastsatt fordelingsnøkkel. Bevilgningene til kommunale næringsfond er doblet de siste fire år.

## Utvikling i Tyttebærvika

### Tyttebærvika er et godt eksempel på vellykket tiltak i omstillingsarbeidet i Ytre Lyngen.

Lyngen kommune har i samarbeid med prosjektet Innovasjon Ytre Lyngen, og med støtte fra Troms fylkeskommune, utviklet området til næringsvirksomhet og bygd infrastruktur i form av næringsområde med tilhørende veger, utskippingskai, kulvert med mer.

Det offentlige andel av kostnadene er på om lag 15 millioner kroner. Innovasjon Norge, Innovasjon Ytre Lyngen og den enkelte bedrift har investert for om lag 25 millioner kroner, en investering som gir gode lokale ringvirkninger. Etablering av industriområdet har så langt ført til etablering av fire bedrifter, som sysselsetter inntil 40 ansatte. Det foreligger planer for etablering av ytterligere fire bedrifter i området i den nærmeste fremtid.



Utbedring av kaiområde i Tyttebærvika.  
Foto: Jens Kristian Nilsen

## Stein på stein i Ibestad

Omstillingsprosjektet IDÉ samarbeider med et lokalt selskap som ønsker å ta ut skifer og levere murestein til hele Nord-Norge. Omstillingsprosjektet har hentet inn fagkompetanse og bidratt i prosessen med utarbeidelse av søknader og dokumentasjon. Norges Geologiske Undersøkelser har konkludert med at forekomsten er drivverdig og godt egnet. Et moderat uttak av stein vil kunne drives i mange år fremover og gi grunnlag for flere arbeidsplasser. Forutsatt nødvendige godkjenninger blir det prøvedrift allerede våren 2010.



Inspeksjon av skiferforekomsten som kan gi grunnlag for ny næringsutvikling i Ibestad.  
Foto: Ingvar Lindahl.



## Omstillingsarbeid i Troms

Arbeid med omstilling i fylket er en av prioriterte oppgaver i næringssetaten i 2009. Fylkesrådet avsatte til sammen 12 millioner kroner til finansiering av omstillingsprosjekter i fem kommuner i fylket: Lyngen, Skjervøy, Karlsøy, Torsken og Ibestad. I tillegg er det bevilget prosjektfinansiering til flere konkrete tiltak i disse kommunene. Omstillingsarbeidet skal bidra til ekstraordinær innsats for næringsutvikling i kommuner med særlige utfordringer. Omstillingsarbeid er en langsiktig innsats, og det tar ofte lang tid før en kan vise til konkrete resultater i form av nye arbeidsplasser og økt næringsaktivitet. Flere av omstillingsprosjektene kan imidlertid vise til gode resultater i 2009.

## Nordnorsk vitensenter bygger ut

**Ved hjelp av en bevilgning på 50 millioner kroner fra RDA-ordningen er vitensenteret i gang med utbygging av nye og moderne lokaler i tilknytting til eksisterende bygning på universitetsområdet i Breivika i Tromsø. Nybygget skal være klart til bruk våren 2011.**

Nordnorsk vitensenter skal inspirere til undring over og kunnskap om sammenhenger i naturens prosesser og over det enkle og komplekse i teknologien.

Vitensenteret skal skape forståelse for at matematikk, naturvitenskap og teknologi er grunnpilarer både i næringsutvikling og kulturliv. Nordnorsk vitensenter skal være et knutepunkt for vitensenteraktiviteten i Nord-Norge.



Vitensenteret skal være et møte- og samlingssted der barn og voksne kan utforske matematikk, naturvitenskap og teknologi gjennom egenaktivitet og aktivitet i fellesskap med andre. Det tilbyr blant annet undervisningsopplegg i skolen og aktiviteter etter skoletid for skoleelever, samt kurs for lærere og studenter.

*Fra utbyggingen.  
Foto: Stian Saur*



## RDA-ordningen

Prosjektet er finansiert av

**rda** TROMSØ

De næringsrettede midlene til regional utvikling, kalt RDA-midler, er en støtteordning gitt som kompensasjon til de områder som har fått økt arbeidsgiveravgift. Etter gjeninnføring av differensiert arbeidsgiveravgift i resten av Troms, gjelder dette kun Tromsø kommune. Med de utfordringer landsdelen står overfor er målet at RDA-midlene også skal anvendes med tanke på ringvirkninger for hele landsdelen.

Formålet med RDA-midlene er å bidra til en aktiv og ekstraordinær innsats i utviklingen av Tromsø. Tromsø skal bli et attraktivt senter i og for nordområdene for næringsutvikling, kunnskapsutvikling samt samfunnsutvikling regionalt, nasjonalt og internasjonalt. RDA-midlene tildeles i form av støtte til konkrete prosjekter som kan bidra til å oppnå målsetningen med midlene.

RDA-midlene er fordelt på to rammer, en bedriftsrettet og en tilretteleggende. Den bedriftsrettede rammen blir fordelt av Innovasjon Norge Troms og den tilretteleggende rammen fordeles av RDA-styret og fylkesrådet i Troms. Den bedriftsrettede rammen i 2009 utgjorde 52 millioner kroner, og den tilretteleggende rammen var på om lag 165 millioner kroner.

Søknadsmaler og informasjon om bruken av midlene finnes på nettstedet [rdatromso.no](http://rdatromso.no), der også bevilgningsvedtak og styringsdokumenter er lagt ut sammen med møtekalender og aktuelt regelverk.

# Real satsing virker!

**Realfagsatsing for 30 millioner kroner gir resultater. Troms ligger over landsgjennomsnittet i valg av realfag, og det jobbes fortsatt for å gjøre fagene enda mer interessante for elevene.**

Næringslivets behov for realfagskompetanse og urovekkende signaler om fallende interesse for disse fagene i skolen var årsaken til satsingen. En rekke næringer i nord har behov for at det utdannes ungdom med realfagskompetanse. Samtidig er en større satsing på forskning og utvikling avhengig av høyere kompetanse spesielt i realfagene.

Fylkesråd for næring, Knut Werner Hansen, er imponert over hvor godt prosjektmidlene er anvendt ved de enkelte skolene.

I løpet av perioden 2006-2009 er det brukt 30 millioner kroner for å heve kompetansen til realfaglærere, øke rekrutteringen til fagene og gjøre dem mer relevante og interessante for elevene. Norut Tromsø har evaluert satsingen etter at 82 prosjekter i hele fylket er avsluttet.

Konklusjonen er at realfagssatsingen i Troms har hatt positiv effekt både for elever og lærere i fylket. I Troms valgte 29 prosent av tredjeklassingene på videregående skole denne typen fag i 2009. I landet som helhet er tallet 22 prosent. Evalueringen viser at skoler som har mottatt prosjektstøtte, også i etterkant har gjennomført ekstra satsinger på realfag.

Det er gjennomført tiltak i grunnskole, videregående skole og innen høyere utdanning. Satsingen var en del av den tidligere RDA I-ordningen i Troms, en kompensasjonsordning for økt arbeidsgiveravgift i Troms.

Pengene er brukt til innkjøp av nytt læringsutstyr, kompetanseheving av lærere, etablering av lærernettsverk og deltakelse



*Fylkesråd Knut Werner Hansen på besøk på realfagsrommet til Storelva skole. Foto: Stian Saur*

i nasjonale realfagskonkurranser. Blant annet har skolene i Lenvik kommune vist en enorm innsatsvilje og lagt mye tid og ressurser i arbeidet. Et annet viktig prosjekt er *Matematikk i Nord* ved Universitetet i Tromsø, hvor lærere fra 28 skoler i hele fylket har deltatt på utviklingskurs i matematikk. En god del av midlene er brukt til å bygge egne realfagsrom på forskjellige skoler i fylket.

Satsingen har gjort det mulig å styrke arbeidet de enkelte skolene selv har gjennomført med realfagsprosjekter og bidratt til at nye undervisningsmetoder er tatt i bruk. Nordnorsk vitensenter har opprettet en database over alle realfagsprosjektene i fylket, slik at erfaringer og ny kunnskap kan tas i bruk også i ettertid. Vitensenteret har i tillegg etablert en portal til nasjonale realfagsressurser, som samler alle erfaringer på ett sted og vil være nyttig for alle skoler.

## Satser på fiskeri og havbruk

**Fylkesrådet i Troms og Fylkestinget har i 2009 hatt sterkt fokus på å legge til rette for videreutvikling av fiskeri- og havbruksnæringen i Troms.**

Fiskeri- og havbruksnæringen har totalt sett i begrenset grad vært rammet av finanskrisen. Oppdrett av laks og pelagisk industri hadde i 2009 gode økonomiske resultater.

Fiskeprodusenter som produserer saltfisk av torsk ble derimot sterkt påvirket av finanskrisen. Viktige årsaker her er finanskrisens store effekt på etterspørselen fra viktige eksportland og forverring av konkurransesituasjonen mot konkurrenter som Island og Russland. Mange fiskekjøpere begrenset sine kjøp av torsk våren 2009 og dermed fikk mange fiskere ikke tatt torskekvoten som planlagt våren 2009. Førstehandspris på torsk ble også redusert betraktelig i løpet av 2009.

De lokale mottaksstasjoner som er viktig for mange mindre fartøy i områder med lang avstand mellom fiskekjøperne ble særlig hardt rammet. Fylkestinget og fylkesråden for næring har i flere saker påpekt behov for nasjonale tiltak/ansvar som bidrar til å sikre den torskebaserte fiskeindustrien i fylket samt tiltak som sikrer mottaksstasjonene ut fra betydningen de har for lokalsamfunnene. Behovet er stort for tiltak som sikrer at fisket kan avvikles tilnærmet normalt og for langsiktige tiltak som øker konkurransevnen for næringen.



*MT Senior fra Karlsøy er et moderne kystfiskefartøy. Foto: Kim Gabrielsen*



*Levering av laks på slakteriet til Jøkelfjord Laks i Kvænangen kommune. Foto: Gunnar Davidsson*

## Nye oppdrettstillatelser i 2009

Regjeringen lyste i 2009 ut 65 nye tillatelser til matfiskproduksjon av laks og ørret, hvorav åtte i Troms. Fylkeskommunen fikk i oppgave å anbefale hvilke søkere som skulle prioriteres. Fylkeskommunen valgte å prioritere aktører som driver videreforedling eller planlegger dette, samt mindre aktører som har stor betydning for lokalsamfunnene.

Fra 1.1.2010 har fylkeskommunene overtatt oppgaven med å tildele av nye tillatelser til oppdrett og å godkjenne nye lokaliteter med hjemmel i akvakulturloven.



Etatens hovedoppgaver er

- drift av kollektivtrafikk med buss, båt og ferge
- utbygging og drift av 1 728 km fylkesveg
- skoleskyss for elever i grunnskolen og videregående skoler
- forvaltning av løyver for godstransport, turvogn, taxi og rutetransport
- tildeling av midler til trafikksikkerhetstiltak
- transporttjenesten for funksjonshemmede
- transportberedskap

### Fylkesråd for samferdsel: Kari-Anne Opsal



Hovedmålet for samferdsel i Troms er å dekke behovet for person- og godstransport effektivt og rasjonelt samt å medvirke til å utløse potensialet for næringsutvikling i regionen.

Etatsjef: Bjørn Kavli

## Sykkelhjelm og kurs for fjerdeklassinger



**Trafikksikkerhetsutvalget i Troms har vedtatt at fra 2010 skal alle elever på 4. klasstrinn få tilbud om gratis sykkelkurs og sykkelhjelm.**

Tilbud ble sendt ut høsten 2009 til alle barneskoler i fylket og Svalbard. Omtrent 650 elever gjennomfører kurset i 2010.

Det ble vedtatt å videreføre ordningen med gratis skolesekk til alle som begynner i 1. klasstrinn på barneskolene i Troms.

## Ungdomskort – en suksess i Harstad og Tromsø

**Ungdomskortet er innført som en prøveordning i byene Harstad og Tromsø fra august 2009.**

Prisen for et ubegrenset antall reiser innenfor bysonen i løpet av 30 dager er 200 kroner, og tilbudet gjelder for

aldersgruppen 15-19 år. Kortet har blitt en suksess - statistikkmateriale viser en økning på mer enn 400% i Harstad og nærmere 100% økning i Tromsø i antall solgte kort. I forkant av innføringen var flere ungdomsorganisasjoner og Ungdommens fylkesting aktive pådrivere og positive til et slikt kort.

## Fylkesvegplan for 2010-2019 vedtatt

**Fylkesvegplan for 2010-2019, med fireårig handlingsprogram, ble vedtatt på fylkestingets desembersamling.**

Vedtaket ble etterfulgt av applaus fra mange tilhørere som hadde møtt opp. Fylkesvegplanen ble utarbeidet i tett samarbeid med Statens vegvesen region Nord.

Arbeidet var en lang prosess, der medvirkning var prioritert høyt, med høring av forslag til plan, seminarer og befaring langs fylkesveg i store deler av fylket.



*Fylkesvegnettet i Troms har betydelige utfordringer. Foto: Bjørn Stjern Nyset*

Fylkesvegnettet i Troms har betydelige utfordringer. Utbedring og vedlikehold gir trygge og effektive transportårer for bosetting og næringsliv, og stanser forfall. Samtidig er det sterke ønsker og behov for å realisere nye veglenker og fastlandsforbindelser. Fylkesvegplanen er et betydningsfullt dokument i forhold til videre prioriteringer og balansering mellom ulike behov og ønsker i fylket.

I fylkesvegplanen er det lagt til grunn et nivå på drift og vedlikehold som stanser forfall. Det arbeides aktivt for å redusere kostnader og effektivisere drift og vedlikehold slik at pengene skal rekke lenger. Samlede økonomisk rammer for tiårsperioden er 3 213 millioner kroner til drift og vedlikehold av vegnettet, 2 210 millioner kroner til investeringer, 2 220 millioner til kjøp av fergetjenester og 800 millioner til rassikring.



### Store investeringsprosjekt i fylkesvegplanen

- Torskenpakken: Rassikring og utbedring av fylkesveg med oppstart 2011.
- Langsundforbindelsen: Fastlandsforbindelse til Reinøya, med oppstart 2011.
- Bjarkøyforbindelsen: Vegforbindelse mellom Bjarkøy og Grytøya, med oppstart 2012.
- Grusvegprogram: Innenfor rammen på 300 millioner kroner er 40 millioner satt av til spleiselag.
- Trafikksikkerhet, gang - sykkelveg program: Ved bevilgning gjennom fylkesveiplanen og trafikksikkerhetsmidler vil man bruke 100 millioner til bygging av gang- og sykkelveger i løpet av tiårsperioden. Deler av ramma er tenkt brukt til spleiselag. Programmet vil innebære at det bygges omtrent tre mil ny gang- og sykkelveg.

# Kontrakter til over 1 500 millioner

**I løpet av 2009 inngikk fylkeskommunen kontrakter for ferge- og båtruter til en samlet verdi av over 1 500 millioner med fire ulike rederier.**

Med Veolia Transport Nord AS ble det signert en kontrakt med en verdi på 711 millioner kroner for drifta av de største hurtigbåtrutene (rute 2, 6 og 7) i perioden 2010 til 2019.

Sommarøy Cruise AS har signert en kontrakt verdt omtrent 25 millioner kroner for perioden 2010 til 2019 for drift av ruta Sommarøy-Tussøy-Sandnesshamn.

Torghatten Nord AS vil fortsatt være en av fylkeskommunens største leverandører av båt- og fergeruter, med kontraktsigninger til en samlet verdi av omtrent 430 millioner kroner i 2009. Dette omfatter båtrutene Tromsø-Nord-Senja og Tromsø-Skjervøy i perioden 2010-2019 og øvrige elleve fergesamband.

Seks av disse sambandene har vært riksvegsamband som ble overtatt av fylket fra 2010.

I forbindelse med forvaltningsreformen og fylkeskommunens overtagelse av riksvegsambandene er det også inngått kontrakt med Bjørklids Ferjerederi AS om drift på sambandene Svensby-Brevikeidet og Lyngseidet-Olderdalen. Kontrakten har en totalverdi på omtrent 30 millioner kroner og gjelder for 2010. Med disse kontraktene på plass er konkurranseutsettingen av båtruter i Troms fullført. Alle de "gamle" fylkesvegsambandene, med unntak av Borkenes-Kveøy, som blir lagt ned høsten 2010, er også med dette over på anbudskontrakter.



*Fergestrekningen Rotsund - Havnes. Foto: Troms fylkeskommune*

Første runde med bussanbud er gjennomført. Denne runden bestod av rutepakke 1 Nord-Troms og rutepakke 2 Regionruter. Rett før jul lyste etaten ut neste runde, som består av rutepakkene 3 og 4 for henholdsvis Midt-Troms og Senja.



## Kollektivtrafikk

Fylkeskommunen brukte 460 millioner kroner på drift i 2009. Andelen til kollektivtrafikk var følgende:

- Buss: 47 %
- Fylkesvegferry: 10 %
- Hurtigbåt : 9 %

Reisevaneundersøkelse for Harstad og Tromsø:

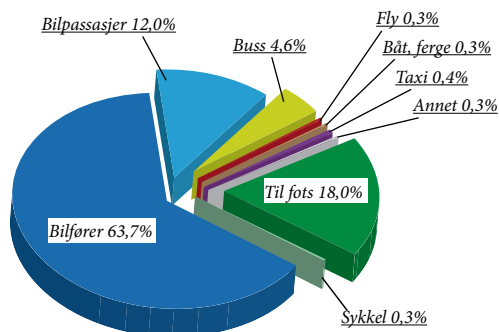
## Tromsøfolk går mer og reiser mer kollektivt

**I et samarbeid mellom Statens vegvesen, Troms fylkeskommune og Tromsø kommune er det gjennomført en reisevaneundersøkelse for Tromsø og Harstad.**

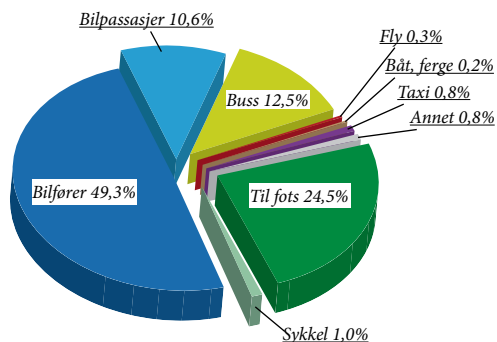
En reisevaneundersøkelse (RVU) er en kartlegging av folks reisevaner, i denne sammenheng *enhver forflytning* utenfor egen bolig, skole, arbeidsplass eller fritidsbolig. Undersøkelsen består av telefonintervju med standardiserte spørsmål.

*Under: Nesten to tredeler av turene beboerne i Harstad gjør, utføres som bilfører (Figur 10). Dette er atskillig mer enn i Tromsø, der bilføreturene utgjør halvparten av alle turene (Figur 11).*

**Figur 10. Reisemåter; Harstad, 2009**



**Figur 11. Reisemåter; Tromsø, 2009**



### Viktige funn

Gjennomsnittlig antall reiser per person var høyt i forhold til nasjonale tall.

Kollektivandelen i Harstad er 4,6 % mens den i Tromsø er 12,5 %. Tromsø ligger derfor godt an i forhold til mange mellomstore byer i Norge. Beboere i Harstad som ikke tar buss, er generelt mer misfornøyde med busstilbudet enn i Tromsø. Spesielt gjelder dette avgangshyppighet.

## Åpninger og markeringer

### Fv 221 Stongelandseidet-Skrolsvik

Opprusting av veggen mellom Stonglandseidet og Skrolsvik ble ferdigstilt i 2009, med markering 26. september. Opprustingsarbeidene har pågått i to år og har bestått av grofting, masseutskifting, skift av stikkrenner, oppgradering av veggen og nytt asfaltdekke. I tillegg er det nytt rekkverk på veggen og oppgradering av Buvik bru. Hovedentreprenør har vært Kolo vegdekke. Kostnadene for prosjektet var 34,5 millioner kroner.

### Åpning av ny kollektivterminal på Kvaløya

Åpningen ble arrangert av vegvesenet, som var byggherre på prosjektet. Cominor, grunneiere og blindeforbundet var invitert til markeringen. Selve åpningen ble gjort av ordføreren og fylkesråden for samferdsel. Prosjektet omfattet ombygging av eksisterende areal for bussoppstilling, leskur, sykkelstativ og busslommer. I tillegg ble gang- og sykkelveg ombygd, det ble satt opp ny belysning og hele terminalen ble universelt utformet.

*Fylkesråd for samferdsel Kari-Anne Opsal og ordfører Arild Hausberg åpner den nye kollektivterminalen på Kvaløya. Foto: Veronika Wiik*



## Satsing på fornybare energikilder Strandsonen stadig viktigere

**Bioenergiprojektet ble igangsatt av fylkesrådet i august 2009. Målet er å profilere bioenergi som en viktig fornybar energikilde og utrede satsninger og bruk av bioenergiresurser i fylket.**

Samtidig skal projektet samordne og legge til rette for samarbeid mellom sentrale aktører som ønsker å satse på bioenergi i Troms.

Bioenergi som en klimanøytral energikilde nyter for tiden stor oppmerksomhet både nasjonalt og internasjonalt, og regjeringen har en målsetning om økt utbygging av bioenergi med 14 TWh innen 2020. Troms har som mål å redusere sine utslipp av klimagasser med 30 % innen 2020 (Fylkesplan for Troms 2010-2013).

I Nord-Norge finnes det store ressurser av godt trevirke til bioenergi. Utfordringene er en stabil virkeforsyning, god infrastruktur i skogbruket, effektive verdikjeder og gode rammebetingelser. Det må legges til rette for samarbeid mellom forskningsmiljø og bedrifter for å løse tekniske utfordringer og for å drive utviklingen av bioenergi som energikilde videre.

Det er hittil arbeidet med kartlegging av aktører og andre prosjekter i Troms. I dag er fire bioenergianlegg i drift i fylket, og mange prosjekter er i startgropa. Det videre arbeidet vil fokusere på å skape kontaktpunkt og en felles arena for bioenergimiljøet i Troms.

I arbeidet med å utrede fylkeskommunens egen satsing på bioenergi, har styringsgruppen for projektet vedtatt å utrede muligheten for et forum for fornybar energi. Ønsket er å etablere et regionalt forum som skal utvikle helhetlige og overordnede strategier innen fornybar energi, med undergrupper innen bioenergi, vindkraft, småkraft etc.

**Troms fylkeskommune og Fylkesmannen i Troms har i et spleiselag med Statens Vegvesen, Kystverket og NVE drevet projektet *Skråbildefotografering av strandsonen i Troms.***

Projektet ble igangsatt med bakgrunn i behov for bedre grunnlagsmateriale i saksbehandlingen. Skråbildefoto er et velegnet verktøy for bedre forvaltning av areal, natur og kulturminner. Det dokumenterer verdiene knyttet til strandsonen langs våre vann og vassdrag, og langs sjøen.

Kommunene får gjennom en egenandel tilgang til bildematerialet. I år ble det i projektet ferdigstilt bilder for hele fylket med unntak av sju kommuner i sørfylket. Det arbeides for at disse kommunene blir med i slutføringen 2010.

Metoden går ut på at det tas stedfestet skråfoto av strandsonen fra fly. Fotoene blir integrert i et geografisk informasjonssystem (GIS).

Strandsonen regnes som viktige utfartsmål, både som nærtrområde og regionale rekreasjonssteder. Fylkeskommunen har fått økt ansvar for å sikre allmennhetens friluftsinteresser gjennom arealplanlegging og forvaltning, og derfor er det viktig at skråbildeprosjektet gjennomføres i hele fylket.



*Skråbildefotografering av strandsonen. Foto: Prosjektfoto*

Administrasjonsetaten er organisert i fem sentra/avdelinger samt advokatkontor og ledes av administrasjonssjef. Administrasjonsetaten har ansvar for en helhetlig forvaltning innen

- økonomi og anskaffelser
- personal og organisasjon
- informasjonsteknologi (IT)
- bygg- og eiendomsforvaltning
- jus
- kontoradministrative ressurser

### Fylkesrådsleder: Pia Svensgaard (AP)



Administrasjonsetaten skal inneha spisskompetanse innen den fylkeskommunale administrative forvaltning og levere interne tjenester som styrker etatens administrasjon ut fra behov og kompetanse.

Etatsjef: Jan Inge Hille

## Bygninger

Troms fylkeskommune har en bygningsmasse på til sammen 250 000 m<sup>2</sup>. I bygningsmassen inngår skolebygg, administrasjonsbygg, idrettshaller, tannklinikker, døvblindesenter, boliger og barnehage.

- Nybygg på Kvaløya videregående skole ble ferdigstilt i 2009.
- Nybygg på Rå videregående skole er under oppføring.
- Kongsbakken videregående skole er under påbygning og renovering.



Nybygg på Kvaløya videregående skole ble ferdigstilt i 2009. Foto: Bjørn Stjern Nyset

## Åpenhet og innsyn

**Ny offentlighetslov med forskrift ble gjeldende fra 1. januar 2009. Styrking av innsynsretten står sentralt, og loven stiller strenge krav til for å unnta dokumenter fra offentligheten.**

Hovedregelen er at alle har innsynsrett i saksdokumentene dersom ikke annet følger av lov eller forskrift, jfr. offentleglova og forskrift til offentleglova. Taushetsbelagte opplysninger er alltid unntatt innsyn.

# Tiltakspakken fra staten

**Stortinget vedtok en tiltakspakke som følge av finanskrisen for å stimulere den økonomiske aktiviteten. En del av denne pakken var rettet mot kommunal og fylkeskommunal sektor.**

Tiltakspakken for Troms fylkeskommune var på vel 50 millioner kroner, hvorav rammetilskudd 17 millioner kroner, lærlingtilskudd 7,3 millioner kroner og nesten 26 millioner kroner var midler til økt vedlikehold.

Økningen i rammetilskudd på 17 millioner kroner er disponert til svikt i rammetilskudd og til egenkapital til renovering av Kongsbakken videregående skole. Rammen til opplæring i bedrift ble øket med 7,3 millioner kroner og er disponert til økning i lærlingtilskuddet og ekstraordinære tiltak knyttet til lærlingplasser.

Den økte rammen til vedlikehold ble fordelt med 18 millioner kroner til vegvedlikehold og nesten 8 millioner kroner til vedlikehold av bygninger.

## Samferdsel

Av tiltaksmidlene ble 10 millioner kroner brukt til drift- og vedlikehold på fylkesveg og 8 millioner kroner gikk til opprusting av Fv 301 Reinskar-Stakkvik.

## Bygninger

Vedlikeholdsmidlene til bygninger er brukt til ventilasjonsanlegg på Breivika videregående skole og utskifting av taktekke på Stangnes videregående skole.

I tillegg ble det lagt nytt sportsdekke i Tromsdalen idrettshall og skiftet lysarmatur både i Tromsdalen idrettshall og Nordkjosbotn idrettshall.

Vedlikeholdsarbeidet er i all hovedsak utført i 2009, med unntak av et par mindre prosjekter som ble avsluttet i februar 2010.



*Kongsbakken videregående skole i Tromsø renoveres med midler fra tiltakspakken. Foto: Stian Saur*

## Fokus på samfunnsansvar

### Fylkestinget i Troms vedtok i 2009 en innkjøpspolitikk som setter fokus på fylkeskommunens samfunnsansvar.

Ansvarer innebærer blant annet at fylkeskommunen i sin anskaffelsesvirksomhet skal ivareta grunnleggende krav til menneskerettigheter, arbeidstakerrettigheter og miljø - samt bidra til leverandørutvikling.

Regelverket for offentlige anskaffelser fastslår at det ikke er tillatt å velge leverandør kun ut fra lokalisering. Dette betegnes som diskriminering. For at mindre, lokale leverandører skal ha mulighet å vinne en kontrakt legger derfor fylkeskommunen, der det er mulig, opp til at det kan inngis tilbud per region i stedet for at leverandøren må dekke hele fylket.

På fylkeskommunens hjemmeside oppdateres månedlig en oversikt over hvilke avtaleforhold fylkeskommunen er inne i

og hvilke konkurranser som planlegges. Jo tidligere leverandørene blir oppmerksom på en kommende konkurranse, desto bedre forberedt kan organisasjonen være på å utarbeide tilbud og eventuelt knytte seg opp mot aktuelle samarbeidspartnere.

### Tilbudskonferanser – et viktig møte for leverandørene

For å gjøre leverandørenes arbeid med å skrive tilbud enklere har fylkeskommunen tatt i bruk tilbudskonferanser. På tilbudskonferansene blir konkurransedokumentene gjennomgått, det blir presisert hvilke feil leverandørene må unngå å gjøre og tildelingskriteriene blir gjennomgått. Målet er å hjelpe leverandørene til å inngi tilbud som ikke må avvises på grunn av formelle feil. Leverandørene møter andre fra sin egen bransje, det knyttes nettverk og utveksles erfaringer i tillegg til at fylkeskommunen får viktige innspill. Tilbudskonferanser vil bli gjennomført i de fleste konkurranser i fremtiden.

## Ny datahall på fylkeshuset

Ny og moderne datahall er tatt i bruk på Fylkeshuset med ny infrastruktur (kabling, switcher, brannmur, servere). Dette har gitt fylkeskommunen en meget robust og kraftig infrastruktur som tilfredsstillende et stadig økende trafikkbehov fra eksterne fylkeskommunale enheter. Flere tjenester er sentralisert, noe som gir en gevinst på ytelse og kapasitet samt enklere administrasjon av tjenestene. En ny brannmurløsning styrer det meste av sikkerhetsaspektene i det fylkeskommunale nettet, fra eksterne trusler fra internett til tilgangsstyring mellom de ulike brukernett.



IT-sjef Liv Føre og Dagfinn Conradi på det nye datarommet.

Foto: Stian Saur



# Økonomi i 2009

Troms fylkeskommunes driftsregnskap er avlagt i balanse med et regnskapsført overskudd på 4,5 mill. kroner. Overskuddet framkommer etter at det er satt av 43,6 millioner kroner til disposisjonsfond. I realiteten er dermed overskuddet 48,1 millioner kroner.

## Overordnet mål for økonomiforvaltningen

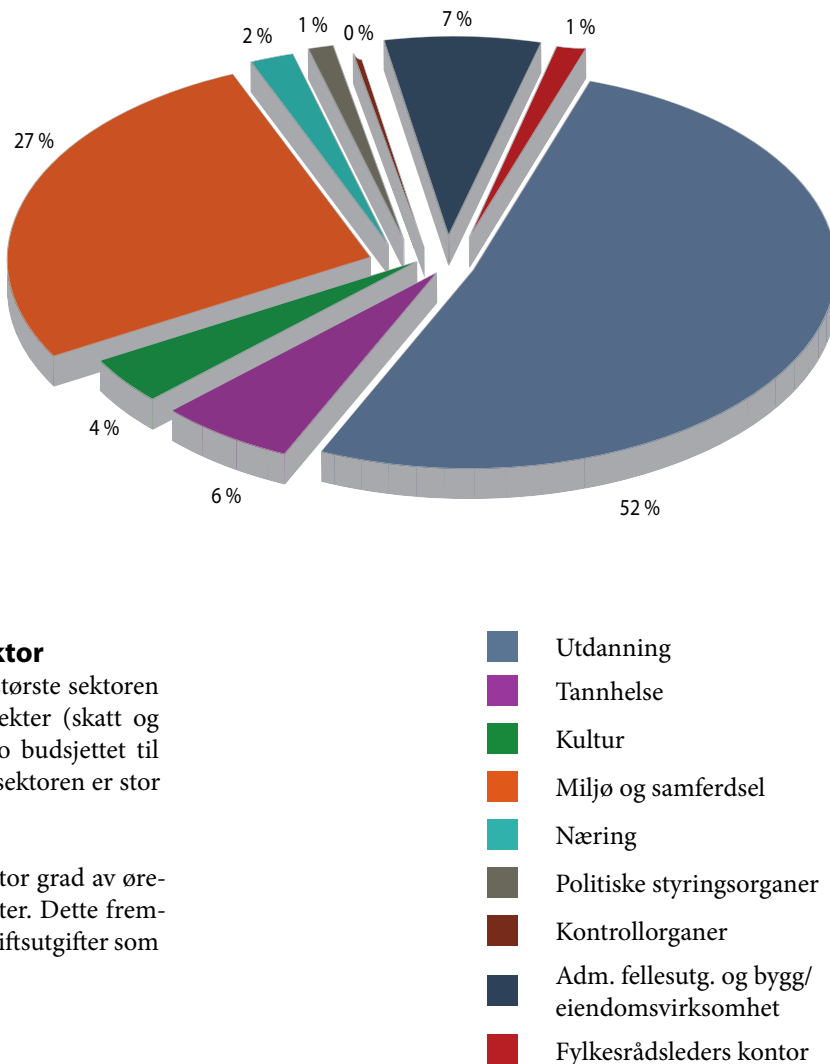
Fylkeskommunens økonomiforvaltning skal bidra til å skape og bevare tillit til at fylkeskommunens virksomhet foregår på en korrekt og hederlig måte, og at fylkeskommunens verdier og ressurser forvaltes på en effektiv og betryggende måte.

## Netto driftsutgifter – andel per sektor

Videregående opplæring er den desidert største sektoren finansiert av fylkeskommunens frie inntekter (skatt og rammetilskudd), og utgjør 52 % av netto budsjettet til Troms fylkeskommune. Også samferdselssektoren er stor med en andel av driftsutgiftene på 27 %.

Sektorene kultur og næring finansieres i stor grad av øremerkede statstilskudd utenom frie inntekter. Dette fremkommer ikke av figur 1, som viser netto driftsutgifter som andel per sektor i 2009.

Figur 1: Netto driftsutgifter 2009 for Troms fylkeskommune – andel pr sektor

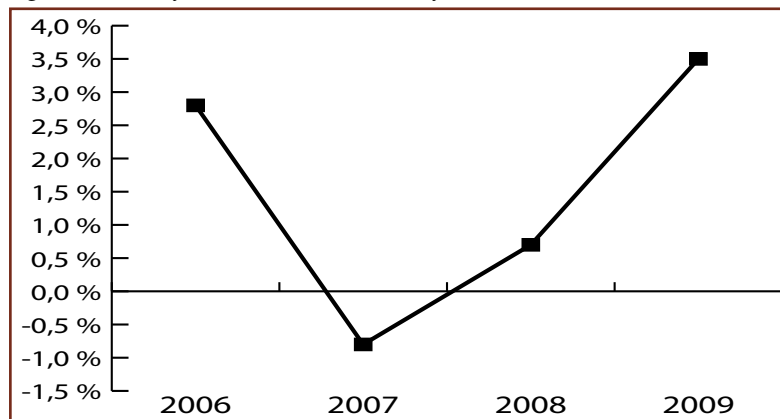


## Positivt netto driftsresultat

Netto driftsresultat viser fylkeskommunens økonomiske evne til å foreta avsetninger til fond og egenkapital til investeringer etter at samtlige driftsutgifter og nettoutgifter til renter og avdrag på lån er dekket. Troms fylkeskommune hadde i 2009 et positivt netto driftsresultat på 201,3 millioner kroner. Dersom driftsresultat korrigeres for bruk og avsetning til

bundne fond, vil det gi et mer riktig bilde av den økonomiske handlefriheten til fylkeskommunen. Korrigert netto driftsresultat var 94,2 millioner kroner i 2009. Dette tilsvarer 3,5 % av brutto driftsinntekter. Tilsvarende tall for 2008 var 17,3 millioner kroner og 0,7 %. I figur 2 er driftsresultat for Troms fylkeskommune illustrert tilbake til 2006.

Figur 2: Netto driftsresultat i % av brutto driftsinntekter



Netto driftsresultat viser fylkeskommunens økonomiske evne til å foreta avsetninger til fond og egenkapital til investeringer etter at samtlige driftsutgifter og nettoutgifter til renter og avdrag på lån er dekket. Netto driftsresultat er dermed en sentral størrelse når det gjelder å bedømme fylkeskommunens "økonomiske helsetilstand" eller handlefrihet. Teknisk beregningsutvalg for kommunesektoren regner netto driftsresultat som hovedindikatoren for økonomisk balanse i kommunesektoren, og anbefaler at netto driftsresultat i % av driftsinntektene over tid bør være på 3 %.

Driftsregnskapet ble avlagt med et mindre forbruk (overskudd) på 4,5 mill. kroner. Dette er vist i tabell 1. Overskuddet framkommer etter at det er satt av 43,6 millioner kroner til disposisjonsfond i tråd med budsjettoppfølgingen pr. november 2009, som ble behandlet av fylkestinget i desember. Overskuddet som ikke er bundet opp, er derfor i realiteten 48,1 millioner kroner.

Tabell 1: Driftsregnskap 2009. Troms fylkeskommune

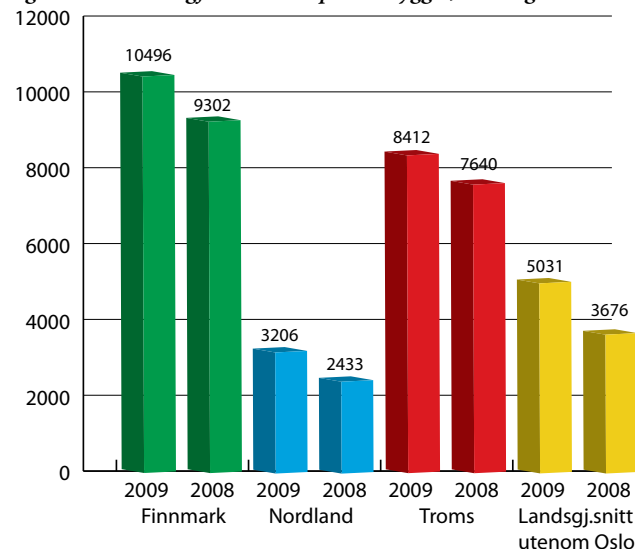
	Regnskap 2009	Reg. bud. 2009	Regnskap 2008
Brukerbetalinger	-36 598	-34 184	-27 168
Andre salg- og leieinntekter	-73 339	-64 077	-70 462
Overføringer med krav til motytelser	-388 752	-295 302	-329 587
Rammetilskudd fra staten	-1 114 519	-1 132 213	-987 549
Andre statlige overføringer	-467 219	-447 434	-421 916
Andre overføringer	-2 064	-5 513	-2 373
Skatt på inntekt og formue	-588 172	-565 634	-560 538
Sum driftsinntekter	-2 670 663	-2 544 356	-2 399 593
Lønnsutgifter	868 693	822 946	799 462
Sosiale utgifter	154 024	135 203	140 239
Kjøp som inngår i kommunal prod.	488 134	469 122	478 573
Kjøp som erstatter egen prod.	412 588	382 902	405 748
Overføringer	521 323	603 801	697 371
Avskrivninger	110 202	110 202	102 959
Fordelte utgifter	-1 324	-578	-931
Sum driftsutgifter	2 553 640	2 523 598	2 623 420
Brutto driftsresultat	-117 022	-20 758	223 827
Renteinntekter, utbytte og eieruttak	-99 723	-84 946	-162 837
Renteutgifter, provisjon og andre finansutgifter	61 587	61 671	97 598
Avdragsutgifter	64 019	68 867	54 113
Resultat eksterne finansieringstransaksjoner	25 883	45 592	-11 127
Motpost avskrivninger	-110 202	-110 202	-102 959
Netto driftsresultat	-201 341	-85 368	109 742
Bruk av tidligere års regnskapsmessige mindre forbruk	0	0	-1 206
Bruk av disposisjonsfond	-711	-190	-495
Bruk av bundne fond	-11 314	-8 577	-155 787
Bruk av likviditetsreserve	0	0	-330
Sum bruk av avsetninger	-12 025	-8 767	-157 817
Overført til investeringsregnskapet	16 945	20 139	17 412
Dekning av tidligere års regnskapsmessige merforbruk	0	0	236
Avsetninger disposisjonsfond	73 462	71 995	1 639
Avsetninger til bundne fond	118 402	2 001	28 788
Sum avsetninger	208 809	94 135	48 076
Regnskapsmessig merforbruk/min-dreforbruk	-4 558	0	0

## Fondsbeholdning

Avsetning til disposisjonsfond er totalt 73,4 millioner kroner. Av dette er som nevnt 43,6 millioner kroner ikke avsatt til bestemte formål. De resterende avsetninger utgjør 30 millioner kroner, der hovedtyngden av avsetninger er gjort på bakgrunn av fylkesrådets vedtak i sak 262/09 knyttet til midler som følge av tildelingsrunden for nye tillatelser til matproduksjon av laks, ørret og regnbueørret, og midler til alternativ fagopplæring i brønnfagene. I tillegg er det gjort avsetninger til vedtatt egenkapital for investeringer. Avsetningen til disposisjonsfond var kun 1,6 millioner kroner, og økningen gjenspeiler blant annet den bedrede økonomiske situasjonen til Troms fylkeskommune i 2009 sammenlignet med 2008.

Det er satt av 118,4 millioner kroner til bundne fond. Disse fondene er hovedsakelig knyttet til regionale utviklingsmidler (RUP), næringsrettede midler til regional utvikling (RDA-midler) og spillemidler.

Figur 3. Netto lånegjeld i kroner per innbygger, 2008 og 2009.



## Økning i lånegjeld

Fylkeskommunens samlede langsiktige lånegjeld var om lag 1,423 mrd. kroner pr. 31.12.2009. Figur 3 viser netto lånegjeld i kroner pr. innbygger i de tre nordligste fylkeskommunene. Landsgjennomsnittet utenom Oslo er også inkludert. Tallene gjelder for 2008 og 2009.

Av figur 3 kan det sees at Finnmark har markant høyest netto lånegjeld pr. innbygger, mens Nordland har laveste netto lånegjeld. Troms har også høy netto lånegjeld pr. innbygger, godt over landsgjennomsnittet utenom Oslo.

Økning i lånegjeld for Troms fylkeskommune følger hovedsaklig av investeringer på samferdselssektoren på til sammen 195 mill. kroner og investeringer knyttet til videregående utdanning på 64 mill. kroner. Investeringene er hovedsakelig finansiert ved låneopptak. I tillegg består finansieringskomponentene av statstilskudd (samferdsel), salg av eiendom, driftsmidler og aksjeutbytte.

## Økt utbytte

Troms fylkeskommune fikk utbetalt utbytte fra to av selskapene de har eierposter i: Troms Kraft AS og Nord-Troms Kraftlag AS. Troms Kraft AS utbetalte 72 mill. kroner i utbytte til Troms fylkeskommune og Nord-Troms kraftlag AS 16,7 millioner kroner. Utbyttet fra Nord-Troms kraftlag var 15,2 millioner kroner høyere enn budsjettert.

## God likviditet også i 2009

Fylkeskommunens likviditet har vært god i 2009. Ved utgangen av 2009 utgjorde den samlede fylkeskommunale likviditet 1,0805 milliard kroner sammenlignet med 702,6 millioner kroner i 2008. Av dette var 337,1 millioner kroner bundet opp i fond, mens 108,0 millioner kroner sto som ubrukte lånemidler ved utgangen av 2009. Pr. 31.12.2009 var disponibel likviditet om lag 475,5 millioner kroner.

Tabell 2. Balanse 2009 - Troms fylkeskommune

	Regnskap 2009	Regnskap 2008
Faste eiendommer og anlegg	2 610 551	2 460 538
Utstyr, maskiner og transportmidler	68 301	48 735
Utlån	15 059	15 244
Aksjer og andeler	398 890	411 175
Pensjonsmidler	1 880 969	1 719 779
Sum anleggsmidler	4 973 770	4 655 473
Kortsiktige fordringer	149 672	143 874
Premieavvik	103 914	87 607
Obligasjoner	3	3
Kasse, bankinnskudd	1 080 538	702 594
Sum omløpsmidler	1 334 128	934 079
<b>SUM EIENDELER (A + B)</b>	<b>6 307 898</b>	<b>5 589 551</b>
Disposisjonsfond	-81 102	-8 767
Bundne driftsfond	-234 809	-127 721
Ubundne investeringsfond	-974	-1 899
Bundne investeringsfond	-20 242	-1 867
Regnskapsmessig mindreforbruk	-4 558	0
Udekket i investeringsregnskapet	12 413	0
Egenkapital, endring regnskapsprinsipp	90 343	90 343
Kapitalkonto	-1 566 979	-1 505 363
<b>SUM EGENKAPITAL (C)</b>	<b>-1 805 908</b>	<b>-1 555 274</b>
Pensjonsforpliktelse	-2 079 169	-1 934 174
Andre lån	-1 423 459	-1 243 370
Sum langsiktig gjeld	-3 502 627	-3 177 544
Annen kortsiktig gjeld	-991 227	-847 741
Premieavvik	-8 136	-8 993
Sum kortsiktig gjeld	-999 363	-856 733
<b>SUM GJELD (D)</b>	<b>-4 501 990</b>	<b>-4 034 278</b>
<b>SUM EGENKAPITAL OG GJELD (C + D)</b>	<b>-6 307 898</b>	<b>-5 589 551</b>
Ubrukte lånemidler	108 039	39 637
Motkonto for memoriakontiene	-108 039	-39 637

Tabell 3: Investeringsregnskap 2009 Troms fylkeskommune i 1000 kr

	2009	2008
Salg av driftsmidler og fast eiendom	-6 495	-10 184
Overføringer med krav til motytelse	-61 525	-34 310
Statlige og andre overføringer	0	0
Renteinntekter, utbytte og eieruttak	-29 021	0
Sum investeringsinntekter	-97 041	-44 495
Lønn og sosiale utgifter	132	1 340
Kjøp som inngår i kommunal produksjon	254 963	197 626
Overføringer	22 684	14 448
Renteutgifter, provisjoner og andre finansutgifter	5	
Sum investeringsutgifter	277 785	213 415
Avdragsutgifter	0	403
Utlån	4 311	2 190
Kjøp av aksjer og andeler	3 539	5 054
Dekning av tidligere års udekket merforbruk	0	56 980
Avsatt til ubundne investeringsfond	0	32 253
Avsetninger til bundne fond	18 375	0
Avsetninger til likviditetsreserve	0	211
Sum finansieringstransaksjoner	26 225	97 094
Bruk av lån	-175 706	-193 781
Mottatte avdrag på utlån	-565	-4 171
Salg av aksjer og andeler	-	0
Overføringer fra driftsregnskapet	-16 944	-17 412
Bruk av disposisjonsfond	-414	-1 543
Bruk av ubundne investeringsfond	-925	-30 353
Bruk av bundne fond	0	0
Bruk av likviditetsreserve	0	-18 678
Sum finansiering	-194 556	-266 014
Udekket/udisponert	12 412	0



Kveøyforbindelsen har en investeringsramme på 81 millioner kroner. Foto: Stian Saur

## Betydelige investeringer innenfor samferdsel og utdanning

I 2009 utgjorde brutto investeringsutgifter for Troms fylkeskommune 267,9 millioner kroner. Av dette var 195 millioner kroner knyttet til samferdselssektoren og 64 millioner kroner knyttet til utdanning.

De største investeringene knyttet til samferdsel er:

- Kveøybrua 81 millioner kroner
- Rassikring Dale-Alvestad 63 millioner kroner
- Opprusting FV 227 Stonglandseidet-Skrolsvik 20 millioner kroner
- Opprusting FV 301 Reinskar-Stakkvik 10 millioner kroner
- Opprusting FV 365 Alteidet-Jøkelfjord 7 millioner kroner
- Opprusting FV 263 Trollvik 4 millioner kroner

De største investeringene knyttet til utdanning er:

- Kvaløya vgs, byggtekniske fag 32 millioner kroner
- Kjøp av elev-pc 15 millioner kroner
- Rå vgs, restaurant- og matfag 11 millioner kroner

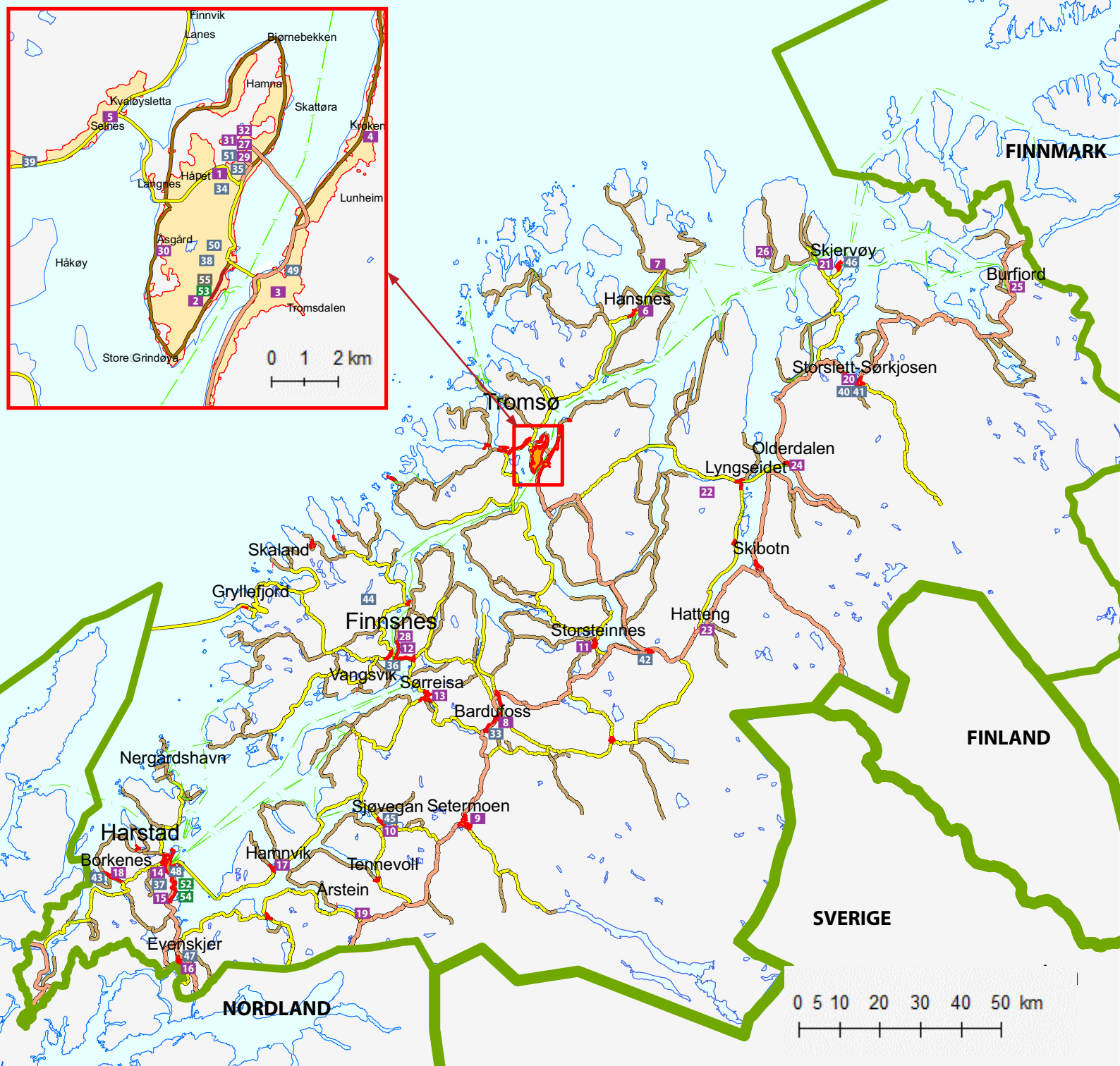
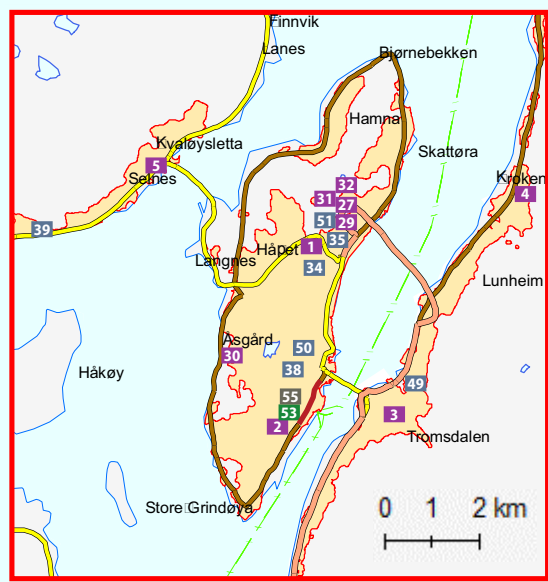
## Institusjoner som eies og drives av Troms fylkeskommune:

Tannklinikker				
1	Nordøya tannklinikk	Breivangvegen 38	9010 Tromsø	77 66 34 20
2	Sør-Tromsøya tannklinikk	Strandvegen 13	9007 Tromsø	77 78 92 00
3	Tromsdalen tannklinikk	Th Widdings veg 14	9020 Tromsdalen	77 60 14 10
4	Kroken tannklinikk	B A Løvolds veg 12	9022 Krokeldalen	77 60 64 80
5	Kvaløysletta tannklinikk	Slettavegen 39	9100 Kvaløysletta	77 60 38 50
6	Hansnes tannklinikk	Hansnes	9130 Hansnes	77 74 85 60
7	Vannareid ambuleringsklinik	Vannareid	9166 Vannareid	77 74 97 72
8	Målselv tannklinikk	Fagerlidal 395	9325 Bardufoss	77 78 92 50
9	Bardu tannklinikk	Fogd Holmboes gt 62	9360 Bardu	77 18 66 90
10	Sjøvegan tannklinikk	Helsesenterveien 2	9350 Sjøvegan	77 78 84 60
11	Storsteinnes tannklinikk	Storsteinnes	9050 Storsteinnes	77 78 92 70
12	Finnsnes tannklinikk	Parkveien 2	9300 Finnsnes	77 87 02 70
13	Sørreisa tannklinikk	Skoleveien 23	9310 Sørreisa	77 86 14 05
14	Harstad tannklinikk	Storgata 5	9405 Harstad	77 01 81 00
15	Kanebogen tannklinikk	Skilleveien 15	9411 Harstad	77 00 06 20
16	Evenskjer tannklinikk	Postboks 115	9439 Evenskjer	77 08 56 65
17	Ibestad tannklinikk	Postboks 25	9570 Hamnvik	77 09 92 90
18	Kvæfjord tannklinikk	Markveien 8	9475 Borkenes	77 02 29 00
19	Gratangen tannklinikk	Elvenes	9470 Gratangen	77 02 02 04
20	Sonjatun tannklinikk	Sonjatunveien 21	9151 Storslett	77 78 92 25
21	Skjervøy tannklinikk	Claus Dreyers vei 15B	9180 Skjervøy	77 77 75 10
22	Lyngseidet tannklinikk	Parkveien 21	9060 Lyngseidet	77 78 86 10
23	Hatteng tannklinikk	Hatteng	9046 Oteren	77 71 46 06
24	Olderdalen tannklinikk	Øverveien 2	9146 Olderdalen	77 71 81 29
25	Burfjord tannklinikk	Burfjord	9161 Burfjord	77 78 92 99
26	Arnøyhamn ambuleringsklinik	Arnøyhamn	9192 Arnøyhamn	77 76 28 81
27	Tannhelsetjenestens kompetansesenter for Nord-Norge, TkNN	Hansine Hansens veg 86	9019 Tromsø	77 78 90 00
28	TkNN avd. Finnsnes	Parkveien 2	9300 Finnsnes	77 87 02 90
29	Universitetstannklinikken	Hansine Hansens veg 86	9019 Tromsø	77 78 90 30
30	Åsgård tannklinikk	Åsgårdvegen	9291 Tromsø	77 62 78 84
31	UNN tannklinikk	Sykehusvegen 38	9019 Tromsø	77 62 80 19
32	Tannlegevakta	Sykehusvegen 30	9019 Tromsø	77 62 80 18

Videregående opplæring					Elevplasser	Web-adresse
33	Bardufoss Høgtun videregående skole		9325 Bardufoss	77 78 93 00	646	www.bardufoss.vgs.no
34	Breivang videregående skole	Dramsv. 199	9010 Tromsø	77 78 85 00	397	www.breivang.vgs.no
35	Breivika videregående skole	Postboks 3374	9276 Tromsø	77 78 88 00	654	www.breivika.vgs.no
36	Finnfjordbotn videregående skole	Skoleveien 55	9300 Finnsnes	77 85 08 00	392	www.finnfjordbotn.vgs.no
37	Vågsfjord videregående skole, Heggen	Postboks 504	9485 Harstad	77 01 83 00	508	www.heggen.vgs.no
38	Kongsbakken videregående skole	Postboks 355	9245 Tromsø	77 64 73 00	646	www.kongsbakken.vgs.no
39	Kvaløya videregående skole	Postboks 4070	9279 Tromsø	77 60 54 00	469	www.kvaløya.vgs.no
40	Nordreisa videregående skole					
41	Råissa Joatkkaskuvla	Postboks 293	9156 Storslett	77 77 01 00	343	www.nordreisa.vgs.no
42	Nordkjøbotn videregående skole	Ringv. 4	9040 Nordkjøbotn	77 78 96 00	240	www.nordkjøbotn.vgs.no
43	Rå videregående skole	Laskenv. 3	9475 Borkenes	77 78 94 00	250	www.ra.vgs.no
44	Senja videregående skole	Gisundveien 9	9382 Gibostad	77 85 28 52	168	www.senja.vgs.no
45	Sjøvegan videregående skole		9350 Sjøvegan	77 16 05 00	294	www.sjøvegan.vgs.no
46	Skjervøy videregående skole	Postboks 250	9180 Skjervøy	77 77 78 00	111	www.skjervoy.vgs.no
47	Vågsfjord videregående skole, Skånland		9440 Evenskjer	77 08 91 00	105	www.skånland.vgs.no
48	Stangnes videregående skole	Postboks 3120	9498 Harstad	77 01 91 00	652	www.stangnes.vgs.no
49	Tromsdalen videregående skole	Postboks 5275	9293 Tromsø	77 75 25 00	508	www.tromsdalen.vgs.no
50	Tromsø maritime skole	Postboks 6341	9293 Tromsø	77 78 87 10	396	www.tos-mar.vgs.no
51	Sosiale Medisinske Institusjoner-skolen	Postboks 77	9038 Tromsø	77 75 44 20		www.smi-skolen.vgs.no

Kulturinstitusjoner						
52	Kultur i Troms	Postboks 852	9488 Harstad	77 78 86 65		www.kulturitroms.no
53	Troms fylkeskultursenter	Postboks 6600	9296 Tromsø	77 78 82 96		
54	Bok- og kulturbussen i Sør-Troms	Postboks 852	9488 Harstad	99 27 66 56		

Sentraladministrasjonen						
55	Troms fylkeskommune	Fylkeshuset i Troms	9296 Tromsø	77 78 80 00		www.tromsfylke.no





**TROMS** fylkeskommune  
**ROMSSA** fylkkasuožkan

### **Fylkesvåpen med tradisjoner**

Fylkesvåpenet er uttrykk for det kommunale selvstyre og brukes som kjennetegn for fylkeskommunens administrasjon. Troms' våpen er en griff i gull på rød bunn. Griffen er et fabeldyr, halvt løve og halvt ørn. Dette ble i gamle tider brukt som merke av Bjarkøyætten, som på 1200- og 1300-tallet var blant Norges rikeste og mektigste slekter. Baron Bjarne Erlingssøn av Bjarkøy, som døde i 1313, førte griffen som våpen. Hans godsområder omfatter sannsynligvis store deler av det som i dag er Troms fylke, derfor ble hans våpen foreslått som fylkesvåpen. Griffen symboliserer ørnens mot og løvens styrke.