

TROMS - ALLE TIDERS MØTESTED

■ Kulturarvplan for Troms 2011 - 2014



TROMS fylkeskommune
ROMSSA fylkkasuoŋkan

Forsidebilde:

På Veneset, i bygda Alvestad på Grytøya, registrerte Jens Storm Munch i 1964 elleve gravrøyser fordelt på to gravfelt. Området er fra gammelt av felles kalvebeite for bøndene på Alvestad, men var etter hvert sterkt tilgrodd av trær og kratt. Det ble i 2005 igangsatt en stor felles innsats med tynning og rydding av skog rundt kulturminnene på Veneset. Området ble gjerdet inn i 2007, og villsau ble sendt på beite året etter. Etter tre års beite har vegetasjonen endret seg dramatisk, og området fremstår nå som godt skjøttet beitelandskap. I dette beitelandskapet har det kommet fram mange flere kulturminner, både graver, steinalderboplasser og en nausttuft fra jernalder. Kulturminnene er nå godt synlige i terrenget.



Kulturarvplan for Troms 2011-2014 ble vedtatt i Troms fylkesting, juni 2011.

Forsidebilde: Pål Alvereng.

Grafisk produksjon Lundblad Media AS, Tromsø.



Foto: Dag Magnus Andreassen

Gjennom en tydelig og utadrettet kulturminneforvaltning skal kulturarven løftes og synliggjøres som ressurs, opplevelse og kilde til kunnskap.

FORORD

Fylkeskommunene og Sametinget har siden 1990 hatt forvaltningsansvar for kulturminnevernet. Dette er likevel første gang Troms fylkeskommune lager en egen plan for kulturminnesektoren. Fagfeltet har i stor grad vært styrt av statlige lover og forordninger, og den regionale politikken har ikke vært definert. Med denne planen er kulturarven løftet opp som en ressurs for opplevelse og regional utvikling. Den største utfordringen for kulturminneforvaltningen er å få synliggjort og aktivisert kulturarven i lokalsamfunnene. Å ta kulturarven i bruk gjennom kulturminnebasert reiseliv vil være en hovedsatsning i planperioden. Informasjon og tilrettelegging av natur- og kulturminner i Troms er et viktig område i skjæringspunktet mellom folkehelse og kulturvern.

Kulturarvplanen er på mange måter et formidlingsprosjekt. Mange kulturminner i Troms er lite kjent, og det er mye som må dokumenteres. Kulturarven er imidlertid ikke bare de fysiske kulturminnene, også musikk, fortellinger, tro og tradisjoner er en viktig del av vår felles hukommelse og identitet. Handlingsbåren kunnskap er kulturarv som videreføres gjennom praktisk arbeid. Handverksteknikker, handarbeidstradisjoner og musikk er viktige ressurser med mange utviklingsmuligheter.

Tiltakene i planen skal være en hjelp til å øke kunnskapen om historien. Alle lokalsamfunn har kulturminner som er verdifulle og som kan gi grunnlag for trivsel, opplevelse og næringsutvikling. Kulturarven blir stadig viktigere for å definere et områdes attraksjonskraft. Kulturminner og tradisjonsrike steder er spennende reiselivsmål som kan danne grunnlag for næringsutvikling og merkevarebygging.

Kulturarvplanen skal være et styringsdokument for vern, formidling og forvaltning av kulturminner og kulturmiljøer. Tiltakene skal skape forståelse for verdien av kulturminnene, øke kunnskapen om vår varierte og spennende kulturarv og legge grunnlag for et godt samarbeid med offentlige og private aktører.

Vi takker for alle innspill og gode ideer og ser fram til et felles løft for kulturarven i Troms!

Mariam Rapp
fylkesråd for kultur og helse

INNHold

Forord	3		
■ 1 Sammen drag	5	■ 5 Kulturminner i Troms – hovedtrekk	36
		5.1 Arkeologiske kulturminner – undersøkelser og tiltak	37
■ 2 Kulturarv med mening	6	5.2 Fredete bygninger og anlegg fra nyere tid	40
		5.3 Aktuelle fremtidige fredninger	42
■ 3 Kulturminnevernet i Troms	10	5.4 Krigsminner	43
3.1 Overordnede rammer og føringer	11	5.5 Landsverneplanene	43
3.2 Lovverk	11	5.6 Immaterielle kulturminner og handlingsbåren kunnskap	44
3.3 Organisering og ansvar	13	5.7 Landskap	45
3.4 Databaser og registre	15	5.8 Identitet	47
3.5 Oppdatering av registre og databaser	16		
■ 4 Kulturhistorie	18	■ 6 Utfordringer og særlige satsinger	48
4.1 En historie om Troms	19	6.1 Utfordringer	49
4.2 Bosetting og byggeskikk	27	6.2 Formidling	49
4.3 Byene i Troms	32	6.3 Forvaltning	50
Tromsø	32	6.4 Registre	51
Harstad	34	6.5 Kulturarven som ressurs	51
Finnsnes	35	■ 7 Tiltak	56
		Vedlegg	62



Tranøya har antakelig vært kirkested siden middelalderen. Den nåværende kirken er fra 1775. Det eldste huset på prestegården er i dag museum, mens den øvrige bygningsmassen brukes av Tranøy gård som botilbud for personer med nedsatt funksjonsevne. Foto: Marit Chruickshank

1 SAMMENDRAG

Planen beskriver grunnlaget for Troms fylkeskommunes arbeid innenfor kulturarvfeltet og konkretiserer tiltak i planperioden. Det er valgt fire hovedstrategier for arbeidet:

- Formidling og informasjon – kunnskapen og bevisstheten om kulturarven skal styrkes
- Forvaltning – kulturarven skal gjøres tilgjengelig som premissgiver i arealplanleggingen
- Register - oversikten over hvor kulturminnene finnes og hvilken tilstand de er i skal oppdateres
- Kulturarven som ressurs – kulturarven skal brukes i næringsutvikling, reiseliv og opplevelse. Et utvalg kulturminner fra hele fylket skal gjøres tilgjengelig for alle

Kapittel 2 beskriver den faglige basisen for kulturminnevernet i Troms. Det kulturelle mangfoldet understrekes. Samiske og kvenske kulturminner løftes fram, det blir satt fokus på at kulturminnene fra de eldste tider og fram til i dag skal bli bedre kjent for publikum. Kapitlet beskriver kulturminnene som kilder til erkjennelse og ettertanke, samtidig som de kan være betydelige bruksressurser og grunnlag for næring. Sametinget, museene og frivillig sektor er viktige medspillere for å formidle og ta vare på kulturarven.

Kapittel 3 trekker opp det formelle rammeverket for kulturminnevernet. Lovverk og nasjonale føringer presenteres, organiseringen av kulturminnevernet i Norge beskrives og kulturminneforvaltningens databaser og registre vurderes.

Kapittel 4 tar for seg korte trekk av historien i Troms, fra de første menneskene brukte området for mer enn ti tusen år siden, til 1800-tallets byframvekst og 1900-tallets store strukturendringer. Byene i Troms: Tromsø, Harstad og Finnsnes, omtales særskilt.

Kapittel 5 handler om kulturminnebestanden i Troms og omtaler kulturminnetyper som fylkeskommunen har forvaltningsansvar for. Dette er automatisk fredete og vedtaksfredete kulturminner, samt kulturminner fredet gjennom de statlige landsverneplanene. Det gis en oversikt over nye resultater fra de siste års arkeologiske undersøkelser. utfordringer knyttet til kulturminner fra siste verdenskrig og fra den kalde krigen omtales. Immaterielle kulturminner og handlingsbåren kunnskap beskrives, i tillegg til landskapets plass i kulturminneforvaltningen.

Kapittel 6 peker på utfordringer kulturminnevernet i Troms har og hvilke satsingsområder som skal prioriteres i planperioden. Dette kan oppsummeres gjennom følgende spørsmål: Hvordan aktivisere kulturminnene til å bli ressurser i lokalsamfunnene? Hvordan forvalte kulturlandskapet? Hvordan gi tilstrekkelig informasjon til eiere av kulturminner? Hvordan ta vare på og videreføre tradisjonshåndverk? Hvordan formidle kunnskap om kulturminnene på en måte som engasjerer? Hva må til for å få god oversikt over hva som finnes av kulturminner og hvilken tilstand de er i?

Kapittel 7 er en oversikt over konkrete tiltak som planlegges gjennomført eller startet i planperioden.

2 KULTURARV MED MENING





Den tradisjonelle kystkulturen holdes i hevd gjennom flere aktive kystlag i fylket. Her sjøsetter kystlaget Arctandria en nordlandsbåt. Foto: Christiane Böhme



Oppstadveven har vært i bruk siden middelalder og er karakteristisk ved at den er reist mot vegg og renningen holdes nede av steinlodd. Bildet viser den typiske Mandalsgrenen som fortsatt veves på oppstadvev. Foto: Troms fylkeskommune

Troms har en mangfoldig kulturarv som dekker mer enn tolv tusen år og et bredt spekter av folkegrupper og levemåter. Storslåtte naturopplevelser er et varemerke for fylket, men i tillegg har Troms en lite kjent skattekiste i de mange kulturminnene som forteller om vår nære og fjerne historie.

Gjennom alle tider har Troms vært et møtested for folk og kulturer. Her har det vært robuste og attraktive lokalsamfunn allerede i steinalderen, 10 000 år tilbake i tid. Det snakkes om de tre stammers møte: samer, kvener og nordmenn. Både i gammel tid og i dag preges Troms fylke av impulser og tilstrømning av folk fra alle verdenshjørner. Kulturarven i fylket er de fysiske sporene etter bruk av landskapet og utbygging av byer og tettsteder, kunnskapen om håndverk og ferdigheter til folkene som la grunnlaget for vår tids utvikling, og ikke minst historier, sanger, trosforestillinger og tradisjoner som til sammen danner vår kulturelle rikdom.

Kulturarven er mangfoldig, men ikke alt er like godt kjent. Kunnskap om kulturarven skal gi bevissthet om egen historie og identitet, samtidig som en oppnår trygghet, raushet og nysgjerrighet i møtet med andre mennesker og kulturer. Gjennom å kjenne til de mange ulike og kanskje uventede valgene menneskene har gjort før oss, får vi en erkjennelse av hvor variert og uforutsigbart livet kan være. Det er sjelden bare en god løsning på utfordringene som møter oss. Kulturarven kan bidra til å gi oss et verdimelessig ståsted.

Hva kan trekkes fram som karakteristisk og verdifullt for å beskrive Troms for verden utenfor? Kan disse kvalitetene gjøre det mer attraktivt å flytte til Troms? Kan økt kunnskap om stedet der en bor øke stedets symbolske verdi og dermed stoltheten over å høre til nettopp der? Kan økt kunnskap forsterke trivselen og følelsen av tilknytning, lære oss å se nye verdier og medvirke til mindre fraflytting? Kan kulturarven brukes i næringsutvikling?

Et godt eksempel på et sted med tydelig identitet er Trondenes i Harstad kommune. Her finnes flere kulturminner som i dag er merkevarer som profilerer regionen og landsdelen. Her er Trondenes kirke - middelalderkirken med landets mest praktfulle, originale kirkekunst. Her har vi sagatilknytningen med Asbjørn Selsbane og kulturminnene som kan knyttes direkte til Asbjørns historie. Her er den vonde historien: Den tyske krigsmaktens tyngdepunkt i denne regionen med de enorme Adolf-kanonene, Finnmarksleiren der flyktningene fra Nord-Troms og Finnmark bodde i tyskerne etterlatte forlegninger og ikke minst den tragiske fangehistorien: Leiren der mer enn 800 krigsfanger døde under umenneskelige forhold. Alle disse historiene gjør Trondenes til et unikt utgangspunkt for nordområdeprofilering.

Bruk av utmark og verneområder i Nord-Norge i turisme- og rekreasjonssammenheng vil trolig øke i årene som kommer. Samtidig er konkurransen stor om bruk av areal- og utmarksressurser gjennom privat og offentlig utbygging. Fylkeskommunen har en viktig og

Aursfjordsaga er en tradisjonell oppgangssag. Oppgangssaga er vandrevet med et rett sagblad som beveger seg opp og ned. Slike sager var i bruk i Norge fra 1500-tallet til utpå 1800-tallet og la grunnlag for norsk trelastindustri. Aursfjordsaga er en gårdssag som ble bygget i 1791, og den eldste oppgangssaga som ennå er i drift. Foto: Roald Renmælmo



▲
Slipstein ved Strømsør gård i Bardu. Gården Strømsør ble ryddet og bosatt av Erik og Kirsti Simonsen i 1839, som en av de første gårdene i Østerdalen. Erik, med tilnavnet Bjønn-Erik bodde på Strømsør til han var nesten 100 år. Gården er i dag fredet og er Bardu kommunes Fotefar-lokalitet. Foto: Ole Kroken

sentral rolle å spille i samordning og koordinering for en helhetlig planlegging. Områder for utøvelse av friluftsliv har fått større fokus, og det arbeides med å kartlegge og verdsette viktige friluftsområder i fylket.

Forvaltning av kulturminner har også en økonomisk og miljømessig side. Godt vedlikehold, restaurering og gjenbruk av eldre bygninger er en fornuftig måte å forvalte verdier på i vår tid. Eldre bygninger har ofte en estetisk verdi, samtidig som de forteller en del av områdets historie og bidrar til en sterkere stedsbevissthet. Fine detaljer på et gammelt hus formidler også kvalitetsbevissthet og en kunnskapsbasert håndverkstradisjon som er i ferd med å bli borte. Kunnskap om ombygging og bruk av eldre bygninger er nødvendig for å bevare disse verdiene, slik at de kan fungere som historiefortellere også i framtiden.

Landskapsrommene med ulike arealbruk og fysiske strukturer bærer i seg et stort kunnskapspotensial. Landskapene forteller om menneskenes daglige liv og virke gjennom tid, om historiske hendelser som har ført til plutselige forandringer eller som har dreid utviklingen i en bestemt retning, om politiske beslutninger, om naturkreftenes spill med menneskene og om hvordan folk har lært seg å utnytte eller trosse disse kreftene. De forteller om byggeskikk og moteretninger, om

bosetningsmønstre og næringsveier og om religiøst liv. De forteller om oss - om menneskene som bor i Troms. Hva er vår egenart: Har vi en felles identitet? Hva betyr det, bortsett fra den geografiske plasseringen, når vi sier at vi er fra Troms?

Historien om kystkulturen er kunnskap om bærekraftig bruk av ressurser og landskap. Småskala jordbruk, utnyttning av utmarskressurser, fiske og fangst gav mange bein å stå på og motstandsdyktighet mot svingninger i klima og ressurstilfang. Periodene med sult og fattigdom skyldes ofte krav til spesialisering og ensidig utnyttelse av få ressurser. Historien om kystkulturen er et eksempel på at vår tid kan hente noe nyttig ut av fortiden, at historiske forhold kan tjene som eksempler på gode løsninger. Kunnskap om kulturarven kan være en forståelsesmodell for samfunnsplanlegging.

Kulturminnevernet befinner seg ofte i spenningsfeltet mellom verneinteresser og utbyggingsplaner, næringsutvikling og andre offentlige og private ønsker og prioriteringer. Her ligger det store utfordringer i å skape positive holdninger til kulturarven i kommuner og lokalsamfunn. Det er flere viktige aktører som må trekkes inn i dette arbeidet. Aller først kommer de som eier eller lever i et kulturminne, enten det gjelder huset man bor



▲ Istandsettig av gamle bygg gir store muligheter. Her ser vi Nerstua på Tussøya i Troms før og etter istandsetting. Foto: John Hansen

i eller steinalderboplassen i potetlandet. Det er et mål for kulturminneforvaltningen i Troms at kontakt med eierne, de som er våre primære kulturminneforvaltere, skal bli enda bedre.

Frivillig sektor er også en viktig medspiller. Historielag, museenes venneforeninger, Fortidsminneforeningen, nettverk med interesse for særtema som for eksempel krigsminner, handarbeidstradisjoner, bygningsvern, eller kystkultur, alle er viktige aktører for å formidle og ta vare på kulturarven. Museene har nær kontakt med kulturminnevernets frivillige samarbeidsparter. Arbeidet som gjøres i frivillig sektor gir et uvurderlig, men ofte et underkommunisert bidrag til å ta vare på vår felles kulturarv.

Fylkeskommunen er, i likhet med Sametinget, sektormyndighet for kulturminnevernet. Som sektormyndighet skal fylkeskommunen hjelpe kommunene slik at arealbruken ikke kommer i konflikt med bestemmelsene i kulturminneloven. Gjennom oversikter og tiltak som blir presentert i planen, skal kulturminneforvaltningen gjøres mer forutsigbar. Et representativt utvalg av kulturminner skal bevares for ettertiden. I saker som gjelder samisk historie og samiske kulturminner og kulturmiljøer skal det være nært samarbeid med Sametinget.

Regjeringens strategi for reiselivet i Norge er formulert som ”verdifulle opplevelser”. Det kan stå som overskrift for kulturminnevernet. I Troms skal vi ta vare på kulturarven, vi skal bruke den i framtidens planlegging, vi skal vise den fram og fortelle om den, og vi skal sørge for at kulturarven gir oss alle verdifulle opplevelser.



▲ Nordnorsk Fartøyvernssenter og Båtmuseum i Gratangen er ett av tre nasjonale fartøyvernssentre. Målet er å bevare og videreføre kunnskap knyttet til istandsetting, drift og vedlikehold av eldre båter og fartøyer. Nasjonalt delelager for fartøyvern åpnet i 2011. Foto: Gunnar Holmstad

3 KULTURMINNEVERNET I TROMS



God forvaltning finner balansen mellom kulturminnevern og samtidens utviklingsønsker.

Kulturminner er blant annet kirker, steinaldertufter, steingjerder og kystkultur. Det som lever i bevisstheten er også kulturminner: steder det knytter seg historiske hendelser til, tro eller tradisjoner. Vi tar vare på et utvalg kulturminner for nåtiden og fremtiden.

Kulturminneloven og Plan- og bygningsloven er kulturminneforvaltningens viktigste verktøy.

3.1 Overordnede rammer og føringer

Ansvaret for kulturminnevernet i Troms er fordelt mellom ulike institusjoner:

- Miljøverndepartementet
- Riksantikvaren
- Troms fylkeskommune og Sametinget
- Tromsø Museum, Universitetsmuseet
- Kommunene

”Mangfoldet av kulturminner og kulturmiljøer skal forvaltes og ivaretas som bruksressurser og som grunnlag for opplevelse og videreutvikling av fysiske omgivelser. Et representativt utvalg av kulturminner og kulturmiljøer skal tas vare på i et langsiktig perspektiv som kunnskapsressurser og som grunnlag for opplevelser.” Slik er det strategiske målet for kulturminneforvaltningen i Norge formulert i *St.prop. nr 1 2010*. Dette innebærer at kulturminneforvaltningen skal:

- Arbeide for at kulturminneverdiene blir best mulig ivaretatt og nyttiggjort i et samfunn i endring
- Fremme langsiktig vern av et representativt utvalg kulturminner og kulturmiljøer
- Fremme god forvaltning av mangfoldet av kulturminner, kulturmiljøer og landskap
- Arbeide for at hensynet til urbefolkningens og minoritetenes kulturminner blir ivaretatt som en mer synlig og viktig del av landets samlede historie
- Bidra til at den fysiske kulturarven blir forstått og brukt som premiss og ressurs for framtidig bruk og utvikling av landskap, arealer, bygninger og anlegg

Fylkesplan for Troms 2010-2013 har følgende som ett av målene for fylkeskommunen:

”Vår felles kulturarv, både den norske, samiske og kvenske skal bidra til stolthet over egen historie og det regionale mangfoldet i bosetting og levemåte.”

Dette skal oppnås gjennom formidling og tilgjengelig-gjøring av kulturminneverdiene i fylket. Museene skal gjøres til attraktive møtesteder i lokalsamfunnene, kulturlandskapene skal sikres og skjøttes og privat-arkivfeltet skal ivaretas i samarbeid med det arkivfaglige miljøet. I fylkesplanen understrekes også betydningen av å styrke kunnskapsgrunnlaget for kulturnæringene i Troms. Dette gjelder også næringsutvikling knyttet til bruk av kulturarven.

3.2 Lovverk

Kulturminneforvaltningens virksomhet knyttet til vern og forvaltning av kulturminner og kulturmiljøer er først og fremst regulert etter *Lov om kulturminner* av 9. juni 1978 (kulturminneloven), med forskrifter. Nasjonale føringer uttrykkes årlig gjennom Miljøverndepartementets budsjettproposisjon og forventningsbrev fra Riksantikvaren (Direktoratet for kulturminneforvaltning).

Plan og bygningsloven (PBL) av 27. juni 2008 med endring sist av 1. juli 2010 er kommunenes viktigste redskap for å sikre kulturarven. Kulturminner, kulturmiljøer og



▲
Mikroflekker fra eldre steinalder, funnet under arkeologiske utgravninger på Tønsnes, Tromsø kommune i 2008 og 2009. Foto Adnan Icgis©Tromsø Museum, Universitetsmuseet

kulturlandskap kan og skal synliggjøres/fremstilles i kommuneplanens arealdel og reguleringsplaner.

Plan og bygningslovens formålsparagraf, § 1-1, sier blant annet: "Planlegging etter loven skal bidra til å samordne statlige, regionale og kommunale oppgaver og gi grunnlag for vedtak om bruk og vern av ressurser".

Arealplaner er et verktøy for blant annet å synliggjøre vern. Kulturminneforvaltningen gir innspill til kommunenes planarbeid om kulturminner, kulturmiljøer og kulturlandskap som må, eventuelt bør, avmerkes som hensynssoner på plankartene med riktige bestemmelser. Alle nødvendige undersøkelser, med unntak av arkeologiske utgravninger, etter kulturminneloven skal være gjennomført før kulturminneforvaltningen gir endelig uttalelse på reguleringsplannivå.

I PBLs byggesaksdel, Byggesaksforskriften § 13-5 pkt j, heter det at det skal foreligge sentral godkjenning for ansvarsrett for utførende i tiltaksklasse 1,2,3 for "arbeid på bevaringsverdige byggverk". Dette vil bidra til å sikre kvalitetsmessig istandsetting av bevaringsverdige bygninger. Riksantikvaren arbeider for å opprette en slik sentral godkjenningsordning. Fylkeskommunen har også et ansvar av betydning for miljøvern etter plan- og bygningsloven samt oppgaver etter friluftsløven av 1957 og har et samordningsansvar innenfor alle disse fagområdene

Den 17. januar 2007 ble *Unesco-konvensjonen av 17. oktober 2003 om vern av den immaterielle kulturarven*, ratifisert av Norge ved vedtak i Stortinget.

Konvensjonen legger grunnlaget for en mer systematisk innsats for å dokumentere og fremme immaterielle kulturuttrykk.

Den europeiske landskapskonvensjonen av 1. mars 2004 gir overordnede føringer for vern, forvaltning og planlegging av landskap. Aktuelle lover er først og fremst plan- og bygningsloven, naturmangfoldloven og kulturminneloven. Andre viktige måter å arbeide på er forvaltning av ordninger for økonomiske tilskudd og samarbeid mellom ulike sektorer. Informasjon og veiledning brukes for å øke kunnskapen og bevisstheten om landskapsverdiene.

Stortingsmelding nr 15 (2000-2001) Nasjonale minoriteter i Norge – Om statlig politikk overfor jøder, kvener, rom, romanifolket og skogfinnar er en oppfølging av at Norge i 1999 ratifiserte Europarådets rammekonvensjon om vern av nasjonale minoriteter. Stortingsmeldingen er en gjennomgang av prinsippene som skal ligge til grunn for statens politikk overfor jøder, kvener, rom, romani og skogfinnar, blant annet for å ivareta disse gruppenes kultur.

Samene ble anerkjent som urfolk da Norge i 1990 ratifiserte *ILOs konvensjon nr 169 om urfolk og stammefolk i selvstendige stater av 1989 (ILO)*. Sametinget har forvaltningsansvaret for de samiske kulturminnene.



3.3 Organisering og ansvar

Hvem gjør hva i kulturminneforvaltningen

Riksantikvaren

- Har ansvar for gjennomføring av den statlige kulturminnepolitikken, og har et overordnet faglig ansvar for den regionale kulturminneforvaltningen.
- Har avgjørelsesmyndighet for fredete kulturminner.

Fylkeskommunen og Sametinget

- Er regional kulturminneforvaltning.
- Har avgjørelsesmyndighet etter kulturminneloven og Plan- og bygningsloven.
- Fører tilsyn med de fredete kulturminnene.
- Har anledning til å foreta midlertidig fredning.
- Tilrettelegger utvalgte kulturminner for allmennheten.
- Skal klarere alle offentlige og større private tiltak før planene vedtas i kommunen.
- Har innsigelsesmyndighet i saker der viktige kulturminneinteresser kan bli satt til side.
- Skal kontaktes ved funn av arekologiske- og samiske kulturminner.
- Kulturminneforvaltningens fagfolk på regionalt nivå er rådgivere for kommunene og for folk som ønsker veiledning, og de har et nært samarbeid med Riksantikvaren.

Tromsø Museum - Universitetsmuseet

- Skal ha tilsendt alle søknader og plansaker som gjelder tiltak i og ved sjø og vann.
- Utfører eventuelle marinarkeologiske undersøkelser.
- Foretar utgravninger når det er aktuelt.

Kommunene

- Med unntak av Tromsø har ingen kommuner i Troms egne kulturminnestillinger, men flere kommuner har kompetanse på bygningsvern og kan gi råd i enklere saker.
- Søknader om bygging, riving, graving osv skal vanligvis gå gjennom kommunen, som formidler saken videre til regionalt nivå.

Alle

- Brudd på kulturminneloven er straffbart og underlagt allmenn tiltale. Det betyr at alle kan anmelde skader eller hærverk på fredete kulturminner, og at vi alle har et ansvar for å ta vare på kulturarven.



Arkeologiske utgravninger gir verdifull kunnskap om fortidas bosetting og levesett. Her fra utgravningene i forbindelse med Tromsø havns utbygging på Tønsnes.
Foto: Tromsø Museum

Fylkeskommunen har sammen med Sametinget og Tromsø Museum ansvar for regional kulturminneforvaltning. Alle tre parter er delegert myndighet etter kulturminneloven (*Lov om kulturminner av 1978*). Fylkeskommunen og Sametinget har innsigelsesmyndighet på kulturminnefaglig grunnlag i plansaker etter *Plan- og bygningsloven*. Fylkeskommunens og Sametingets hovedoppgaver er å gi tilrådinger og veiledning overfor kommuner og enkeltpersoner i blant annet plan- og byggesaker og i konkret verne- og skjøtselsarbeid. Oppfølgingsansvaret overfor fylkeskommunen som regional kulturminneforvaltning er lagt til Riksantikvaren.

Tromsø Museum har ansvar for kulturminner under vann, både i vassdrag og sjø. Tromsø Museum har også ansvar for utgravninger, jfr kulturminneloven. Ansvar for skjøtsel av automatisk fredete kulturminner i Troms ligger både hos fylkeskommunen og Tromsø Museum. Dersom det søkes om dispensasjon fra kulturminneloven er det Riksantikvaren som gjør det endelige vedtaket, etter faglige vurderinger fra Tromsø Museum, Sametinget og fylkeskommunen.

Myndighet etter kulturminneloven er først og fremst knyttet til kulturminner av nasjonal betydning. Loven gir et automatisk vern for de eldste kulturminnene fra før 1537, stående bygninger eldre enn 1651 og samiske kulturminner eldre enn 100 år. Andre kulturminner som av ulike grunner er særlig verdifulle, kan fredes gjennom vedtak fra Riksantikvaren. Alle spor etter menneskelig virksomhet er i utgangspunktet kulturminner, men det er bare et utvalg som berøres av kulturminneloven.

Kulturminneforvaltningen og museene har også ansvar for gjenstander, som automatisk fredete arkeologiske

funn og gjenstander fra nyere tid, arkivmateriale og fotografier. Automatisk fredete løsfunn fra før 1537 skal leveres fylkeskommunen for registrering. Sametinget har ansvar for samiske gjenstander eldre enn 100 år. Funnene sendes videre til Tromsø Museum for konservering og sikring.

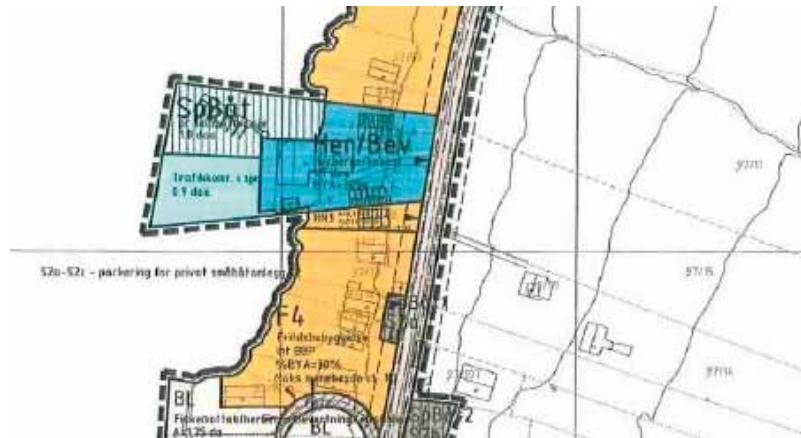
Regionmuseene har ikke forvaltningsmyndighet, men de har en viktig rolle som formidlere. Flere regionmuseer ønsker å stille ut gjenstander funnet i sine regioner. Det stilles strenge faglige krav til sikkerhet og klimatilpasning for utlån av arkeologiske gjenstander. Det er et mål at museene skal bli i stand til å låne gjenstandsmaterialet fra landsdelsmuseene og formidle dette i sin region. Når det gjelder ansvar og forvaltning av øvrige gjenstander, blir dette tatt opp i Troms fylkeskommunes museums- og fartøyvernplan.

I Troms er det fire regionmuseer: Nord-Troms Museum, Perspektivet Museum, Midt-Troms Museum og Sør-Troms Museum. Regionmuseene er et resultat av konsolidering av flere lokalmuseer, som nå er underlagt regional museumsadministrasjon. Regionmuseene driver aktivt formidlingsarbeid og er også eiere og forvaltere av en stor bygningsmasse. Troms fylkeskommune gir tilskudd til regionmuseene og til andre kulturarvinstitusjoner.

Kommunene har ansvar for at kulturminner og kulturmiljøer ivaretas gjennom det kommunale planarbeidet, jfr *Plan og bygningsloven*. Kommunene har ansvar for bygninger fra før 1850 og har for øvrig plikt til å rådføre seg med regional kulturminneforvaltning i alle saker som gjelder verneverdige bygg, anlegg og kulturmiljøer.



Oppdaterte registre forutsetter at ansatte i kulturminneforvaltningen drar ut i felt og registrerer kulturminner. Her fra en befaring på øyene i Sør-Troms.
Foto: Marit Chruickshank



Kart er et sentralt arbeidsverktøy for kulturminnevernet. Ill: Troms fylkeskommune

3.4 Databaser og registre

Registre og databaser er viktige verktøy for å sikre en god forvaltning av kulturminner. Innenfor kulturminnevernet finnes flere registre over ulike typer kulturminner.

Askeladden

Askeladden er den offisielle databasen over alle fredete kulturminner og kulturmiljøer i Norge, i tillegg til listeførte kirker. Askeladden eies og driftes av Riksantikvaren. Askeladden er tilgjengelig over internett for kulturminneforvaltningen, statlige sektormyndigheter og kommunene. Det at flere forvaltningsinstanser har tilgang til data om kulturminner gjør det lettere for sektormyndigheter og kommuner å ta hensyn til kulturminner, også i de tidligste fasene av planarbeidet. Det er imidlertid ikke alle arkeologiske kulturminner som er registrert, og mange registreringer er ufullstendige.

Kulturminnesøk

Kulturminnesøk er en database hvor publikum kan finne opplysninger om fredete kulturminner i kommunene. Databasen er basert på opplysninger i Askeladden og oppdateres fortløpende etter hvert som nye registreringer gjøres. www.kulturminnesok.no

Sefrak

Sefrak står for *Sekretariatet for registrering av faste kulturminner*. Gjennom Sefrak ble det i perioden 1978 til 1994 foretatt registrering av eldre bebyggelse i Troms. I utgangspunktet omfattet registreringen alle bygninger fra før 1900, men det ble for Nord-Troms, med bakgrunn i krigshistorien, åpnet opp for en registrering av bygninger fram til 1945. En del av de andre kommunene prioriterte også registrering fram til 1945. I hele fylket ble det registrert vel 17 000 objekter, i hovedsak bygninger. Sefrak er et nyttig verktøy i forbindelse med planarbeid

og ved henvendelser med spørsmål om enkeltbygninger. De registrerte opplysningene, med unntak av foto, er i dag tilgjengelige gjennom Matrikkelen og Tromsatlas, www.tromsatlas.no. Fylkeskommunen, til dels i samarbeid med kommunene, har også prioritert scanning av registreringene slik at foto av bygningene blir tilgjengelig digitalt.

NB-registeret

Riksantikvarens database *Nasjonale interesser i by*, NB-registeret, peker ut områder av nasjonal kulturminneinteresse i byene i Norge, og viser de viktigste sporene av norsk byutvikling fra vikingtid til omkring 1950. Med dette verktøyet ønsker Riksantikvaren å bidra til en mer forutsigbar saksbehandling i vurderingen av hva som er viktige hensyn å ta i byene som finnes i registeret. At en by, eller et område i en by, er registrert i basen medfører ikke formelt vern, men viser at nasjonale kulturminneinteresser foreligger. De nasjonale interessene kan knytte seg til byen som helhet, til enkeltmiljøer eller strukturer.

NB-registeret er foreløpig tilgjengelig for fylkeskommunene og de 69 kommunene som inngår i registeret. Fra Troms er byene Tromsø og Harstad med i registeret.

Riksantikvaren gjør oppmerksom på at NB-registeret ikke er en fullstendig liste, og at byer og tettsteder som ikke er representert i registeret likevel kan ha kulturminner av nasjonal betydning. NB-avgrensningene i Tromsø og Harstad vil bli revidert i løpet av planperioden.



▲ Innerst i Kåfforden, i fjæra ved Birtavarre ligger en rekke med nesten 30 små sjøhus, fjærbuer. De eldste buene er fra 1800-tallet. Fjærbuene var tradisjonelt brukt av den sjøsamiske befolkning som redskaps- og varelager. Det ble drevet et utstrakt hjemmefiske i tillegg til at folket deltok i de store sesongfiskeriene i Lofoten og Finnmark. Foto: Marit Chruickshank

3.5 Oppdatering av registre og databaser

Til tross for at mange av våre kulturminner er registrert i nasjonale og regionale registre, er disse mangelfulle. Det er en stor utfordring at forvaltningen ikke har full oversikt over hva som finnes av kulturminner i kommunene.

En del av de automatisk fredete kulturminnene ble dokumentert i den landsomfattende registreringen for *Økonomisk kartverk* i perioden 1960-1990. Den gangen ble bare de viktigste pressområdene i hver kommune valgt ut. Store områder utenfor tettbebyggelsen, LNFR-områdene (landbruk, natur, friluftsliv og reindrift) er derfor i liten grad undersøkt. LNFR-områdene er imidlertid dagens pressområder, der mye av utbygging og ressursutnyttelse foregår. Det har ikke vært foretatt noen systematisk oppfølging av de registrerte områdene, slik at vi i dag ikke kjenner tilstanden til kulturminnene eller vet om alle de registrerte kulturminnene fortsatt finnes.

Det er pr desember 2010 registrert 5573 fredete lokaliteter i Troms fra både eldre og nyere tid. Hver lokalitet kan omfatte flere enkeltobjekter. Det finnes fangstlokaliteter som omfatter over 100 fangstgroper,

mens bygningslokaliteter kan omfatte 5-10 enkeltbygg. Omtrent en fjerdedel av lokalitetene mangler imidlertid nøyaktig kartfesting. Dette er en stor svakhet ved bruk av *Askeladden* og *Kulturminnesøk* der utgangspunktet i hovedsak er kartfestet informasjon. Dersom man søker på bestemte gårdsnummer finner man ikke opplysninger om kulturminner som mangler kartfesting.

Ikke alle registrerte kulturminnelokaliteter som kan hentes fram fra *Kulturminnesøk* er med sikkerhet fredet og beskyttet av kulturminneloven. Opp mot 1500 registrerte lokaliteter er enten uavklart med hensyn til alder og har status som *ikke fredet* inntil alder og type er nærmere bestemt. Disse mange uavklarte kulturminnene er en stor utfordring for kulturminneforvaltningen, og det er behov for en kontrollregistrering for å få gitt disse en endelig status. Noen kulturminner kan også være gravd ut eller ødelagt, eller de ble ikke gjenfunnet ved kontrollregistrering. Disse er registrert som *fjernet*.

På samme måte som de automatisk fredete kulturminnene ble registrert for *Økonomisk kartverk*, ble alle



Beinskje funnet på Lyngseidet. Foto: Adnan Içagic © Tromsø Museum, Universitetsmuseet

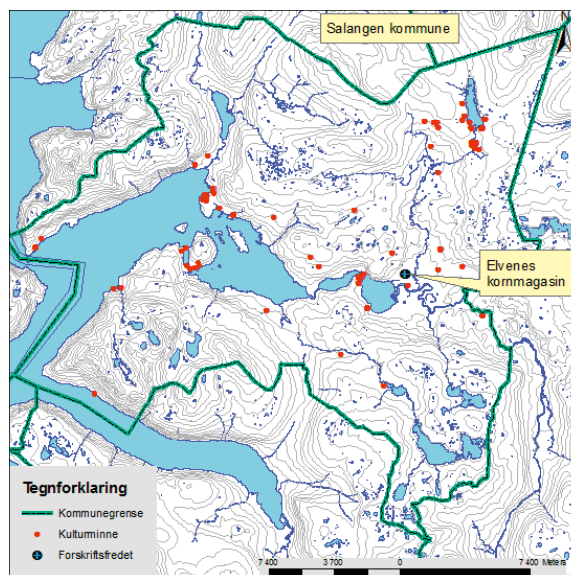


Gamle stoler i arkiv. Foto: Troms fylkeskommune

	Antall	Mangler kartfesting
Alle lokaliteter i Askeladden	5573	1371
Automatisk fredete lokaliteter	3823	771
Alle enkeltminner	13836	10442
Automatisk fredete enkeltminner	10338	8008
Uavklarte lokaliteter	1435	502
Uavklarte enkeltminner	3016	2258

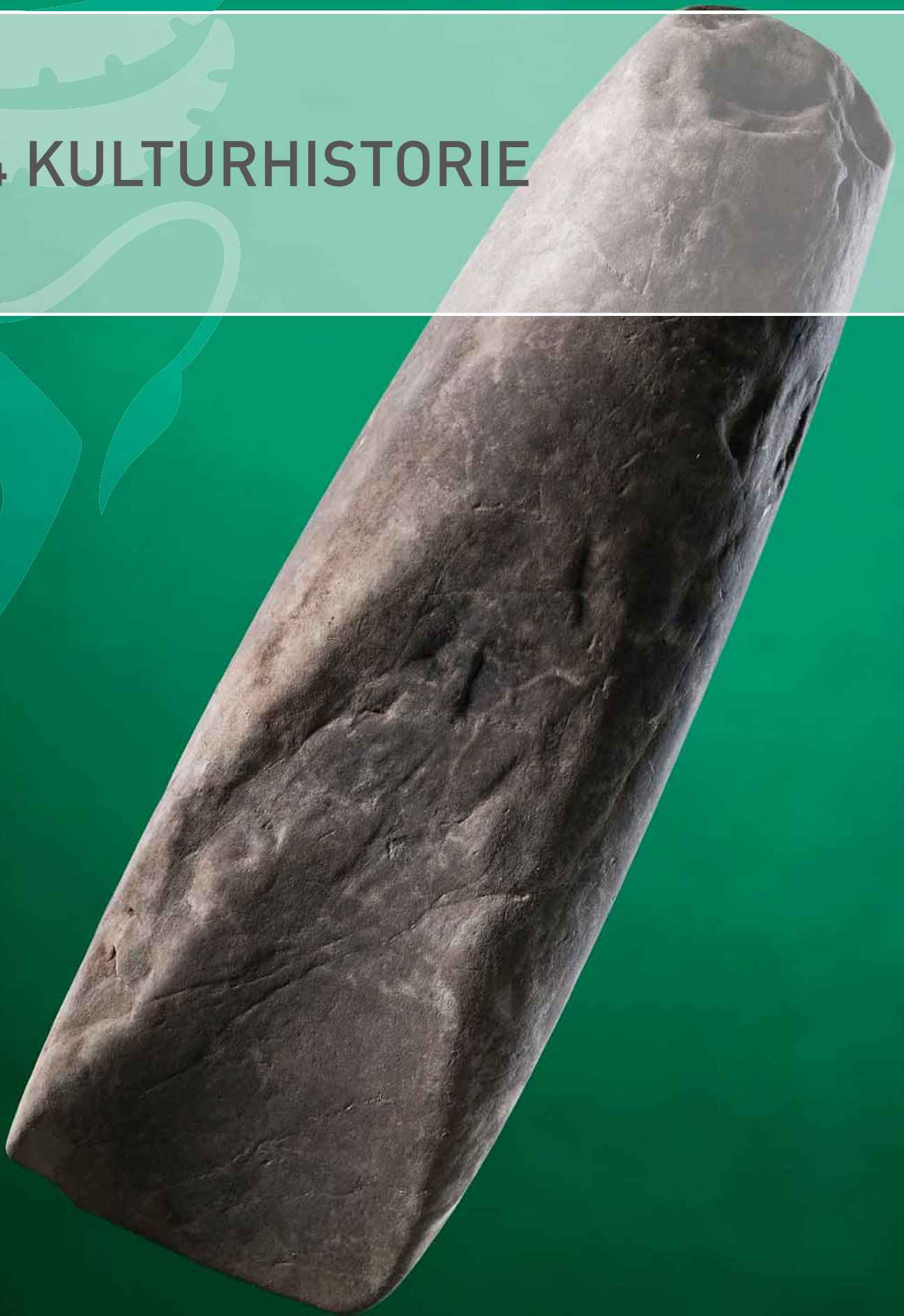
eldre bygninger i Norge registrert i *Sefrak-registeret*. Registeret er imidlertid mangelfullt, og inneholder ingen kvalitetsvurdering av bygningene – kriteriet var bare alder. Flere bygg ble, av ulike årsaker, ikke registrert. Det er heller ikke gjort vesentlige oppdateringer av registreringene etter registreringstidspunktet, bortsett fra de endringer som følger av oppdateringer i matrikkelen. I forbindelse med kommuneplaner har vi gått gjennom registreringene i enkelte kommuner, blant annet ved ny fotografering. En slik gjennomgang gir også mulighet for å supplere registeret med bygninger som åpenbart skulle ha vært med, i tillegg til bygninger av bevaringsinteresse som er oppført etter 1900/1945. Det er behov for omfattende suppleringsundersøkelser for å få et bedre datagrunnlag.

Samiske bygninger som er eldre enn 100 år er automatisk fredet. Det finnes ikke gode registre over disse kulturminnene, og behovet for å få disse registrert er stort. Dette må gjøres i samarbeid mellom Sametinget og fylkeskommunen.



Når det registreres nye kulturminner legges disse inn i databasen Askeladden. Ennå er det stort etterslep på kartfesting av kulturminner. Kartet viser fredete kulturminner i Salangen. Ill: Troms fylkeskommune

4 KULTURHISTORIE





▲
Bogastille (skyteskjul for jegere). Fra Stortinden i Torsken kommune. Foto: Harald Johnsen

Forhistorie

Vår kulturhistorie starter etter at isen trakk seg tilbake. Menneskene bosatte seg først på kysten og langs vann og vassdrag. Ressurstilgangen var god. I havet var det rikdommer i form av fisk, hval og sel. I elver og vann stod ørret og laks tett. I skogen var det småvilt, storvilt, bær og sopp. Mange steder i Troms finner vi boplasser fra steinalderen fortsatt synlig i terrenget. Fra perioden fra isen trakk seg tilbake og fram til 4 500 f.Kr (eldre steinalder) er de vanligste sporene fra bosetting steinredskaper og avslag fra redskapsproduksjon. Boligene i eldre steinalder ble oftest lagt oppå bakken, eller gravd grunt ned. Derfor er det sjelden vi kan se de eldste hustuftene som søkk i bakken. Dette skyldes at myrer og torvtilvekst i dag dekker flatene som en gang var tørre grusrygger. På Tønsnes i Tromsø kommune har de siste årenes utgravninger avdekket unike funn av store hustufter under tykke torvlag. Disse husene sto på neset ut mot det fiskerike Grøtsundet for mer enn 9000 år siden.

Gjennom hele eldre og yngre steinalder finner vi de vanligste boplassene på gamle strandvoller langs datidens strandlinjer. Etterhvert som innlandsisen smeltet helt bort og vegetasjon og vilt spredte seg innover dalene og opp mot fjellene, ble det også vanlig å ta i bruk innlandet.

Steinalderbefolkningen hadde stor kunnskap om bruk av ressursene på land og hav. De var mobile og hadde vidstrakte kontakter mot sør, øst og nord. Det var samfunn med store fellesboplasser og mindre sesong- og jaktplasser. Vi må regne med at de levde i grupper på opp til noen hundre personer innenfor store "hjemstedsarealer" eller territorier. Selv om folk fisket og drev jakt, var planteføde en vesentlig del av kosten, og en form for kultivering av vekster og planteområder må ha vært vanlig. Overgangen fra jeger- til jordbrukstilværelse skjedde gradvis. For omkring 4000 år siden ble det vanlig over hele landet å drive med tamdyr, sannsynligvis sau. Ull var en ressurs som ble brukt både til klær og husdekke. Båten var viktig i disse samfunnene, og vi må regne med at ullklær var en livsnødvendighet til sjøs også i steinalderen. Senere, da folk brukte større båter med seil, ble ulla en uvurderlig rikdom.

Tamdyrhold førte til at det ble praktisk å bli boende på samme boplass over lengre tid enn før. Mange steder måtte dyra ha skjul om vinteren, og det har sannsynligvis vært vanlig å ha sauer og mennesker i samme hus. Det gav varme, og møkk var brukbart både til brensel og til å tette veggene mot trekk. Samtidig levde grupper av befolkningen fortsatt primært som jegere. Flere steder,



I yngre steinalder ble folk mer bofaste og hadde tamdyr. Sauen var en viktig ressurs. På bildet ser vi Norsk spelsau, en av våre eldste saueraser, her fra Å gård i Lavangen. Foto: Marit Chruickshank



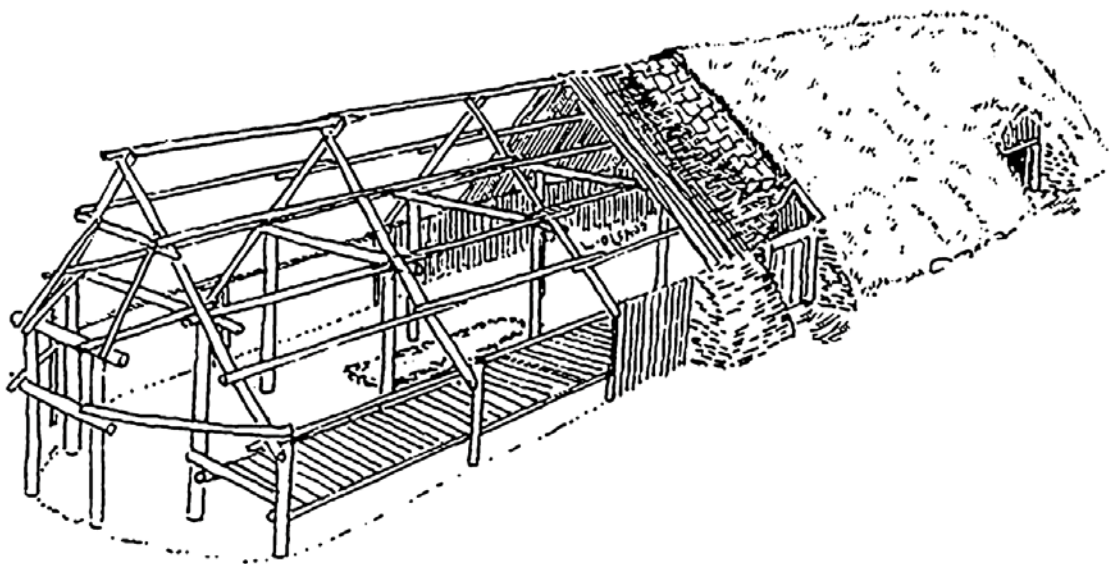
Åpen boplass fra eldre steinalder. Funn av redskaper og avslag fra redskapsproduksjon fra eldre steinalder kan man finne liggende i friluft. Erosjon har gjort at boplassene ikke lengre er dekket av vegetasjon. Disse kulturminnene er svært utsatt for ødeleggelse. Foto Harald Johnsen

for eksempel på Breivikeidet i Tromsø og Balsfjordeidet i Balsfjord finner vi i dag restene etter store anlegg med fangstgroper som ble brukt til å fange villrein og elg.

Utover i tidlig metalltid (1800 f.Kr–Kr.f.) og jernalder (Kr.f-1050 e.Kr) blir handel stadig viktigere. Store og små gravrøyser ligger på nes og øyer med god utsikt over leia, som markører for et territorium. I jernalderen blir husene større og mer spesialiserte. Vi finner tufter etter langhus langs kysten av Troms. Langhusene har ofte en boligdel og en fjøsdel, og på gårdene har det i tillegg vært naust. I middelalderen (1050-1400 e.Kr) blir handel med fisk stadig viktigere. Spor etter dette finner vi i de mange gårdshaugene langs kysten. Her

er rike funn av både dagliglivets bruksgjenstander som baksteheller, vevlodd og skotøy, men også importerte varer som keramikk og perler som vitner om handel og kontakter både østover og sydover. Kontakten mellom den norrøne befolkningen og samene gjennom handel har vært viktig.

I vikingtida lå maktsenteret i Troms i Tore Hund og Asbjørn Selsbanes rike på Bjarkøy og Trondenes. Men de lokale høvdingenes dager var snart talte, og Trondenes kirke med festningsvollen er symboler for kristendommens og riksmaktens ekspansjon mot nord. Den første kirka ble trolig reist her på 1100-tallet.



Langhus fra middelalder. Husene hadde takbærende stolper og var kledd med torv. Ofte var det en fjøsdel og en boligdel i samme hus. Illustrasjon: Leidulf Olsrud



Inne ved Idjanjuni i Dividalen hadde mellom 15 og 20 svenske samiske familier sine sommerboplasser i perioden 1920-1930. Omlag like mange i Devddesvuopmi. Geitgammene har sin historie og forteller om et nært samarbeid mellom de svenske samene som hadde sommerboplasser her og bygdefolk i Dividalen, Rostadalen og Kirkesdalen. Når samene kom flyttende på våren og det ble grønt i fjellet, dro de til bygda og hentet geitene. Når de flyttet østover på høsten, dro de til bygda med geitene. Foto: Hans Prestbakkmo

Nasjonalstater og skattlegging

På midten av 1200-tallet ble Tromsø-området manifestert som en nordlig utpost for den norske statsmakta, og det ble etablert en grense ved Lyngstuva mellom norsk og russisk skatteland. Skansen og den første Mariakirka på Prostneset i Tromsø (1250) ble symboler for sørnorsk maktutøvelse i nord.

Over store deler av Troms, spesielt på innlandet og inne i fjordene var det en stor samisk befolkning. Fra slutten av 1500-tallet var Troms grenseområde mellom kongeriket Sverige og kongeriket Danmark/Norge. En viktig faktor bak grenseforståelsen var den samiske tilstedeværelsen. Ved å beskatte og styre handel kunne staten knytte til seg den samiske befolkningen, og dermed oppnå suverenitet over området. I 1551 overtar den svenske kongemakta birkarlenes skattlegging av samene. Kalmarkrigen (1611-1613) mellom Danmark/Norge og Sverige var en krig om ressursene i nord. Den svenske kongen drev inn skatt fra den samiske befolkningen i Troms til midten av 1700-tallet. I 1751 settes grensene mellom Danmark/Norge og Sverige. I tillegg til grenseavtalen blir *Lappekodisillen* utarbeidet. Denne regulerer de sesongmessige reinflyttingene over grensen. Reindriftssamene, som etter grensetrekkingen i 1751 ble svenske statsborgere, forsynte markedsplassene i Troms med varer fra østlige markeder. Dette samiske handelssystemet, som ble beskattet fra Sverige, avtok og

ble oppløst da de norske handelshusene etablerte seg i Troms fra begynnelsen av 1800-tallet.

Da statsmyndighetene i 1604 for første gang opprettet sivil forvaltning i nord, ble Troms en del av Nordlandene, før det i 1787 ble en del av Finnmarken. Med bakgrunn i problemene med å forvalte et område som i areal utgjorde en femdel av landet og som hadde dårlig utbygde kommunikasjoner, ble det nye fylket, Troms amt, opprettet 1. oktober 1866.

Tørrfiskens betydning

Allerede fra 1000-tallet var tørrfisk en viktig eksportartikkel. Tørrfisk ble eksportert til land som Italia og Portugal, hvor dette var viktig kost under katolikkenes faste. Bergen utviklet seg som økonomisk knutepunkt for befolkninga i nord. Først var sannsynligvis bare Vågan i Lofoten knyttet til dette nettverket, men fram til omkring 1400 omfattet tørrfiskhandelen hele kysten opp til Finnmark. Nord-Norge ble et fiskerbondesamfunn etter hvert som spesialisert fiske for tørrfiskproduksjon i kombinasjon med jordbruk og hjemmefiske slo igjennom.

Sjøsamene i Troms beholdt i sterkere grad en mer differensiert næringsstruktur, mens reindrifta ble en spesialisert næring for samer på tvers av de nåværende statsgrensene.



“Optegnelser 1914 . Havde med fra Kristiania den der kjøpte stamhingst ” Torbein”, 4 aar, pris kr 3500.00. Det gikk godt paa turen, men nå siden har han været slem der han har været. Det var ikke det bedste at reise med en saadan hest alene. Johan O. Rognmo”

Før traktoren og bilen kom var en avhengig av gode hester, og avlshingster av god ætt var viktig for kvaliteten. I 1914 kjøpte man inn til Målselv dølahingsten Torbein fra jubileumsutstillingen i Oslo. Det er denne hesten Johan omtaler. Foto: Målselv historielag



Tjære fra Bardu og Målselv er kjent for god kvalitet. Bildet viser en tjæremile på Rognmo og viser tre rognmosøstre på besøk ved mila. Foto: Målselv historielag

Utover 1500-tallet ble handelen monopolisert til kjøpmenn i Bergen, Trondheim og København. Dette resulterte i at det vokste fram en ny og viktig handelsforbindelse østover, Pomorhandelen. Forbindelsen til Russland og særlig til Arkhangelsk-området, ble et viktig innslag i nordnorsk økonomi og folkeliv til den russiske revolusjonen i 1917. Fra midten av 1700-tallet ble handelssystemene endret. Nå kunne lokale kjøpmenn i nord få handelsprivilegier, mot at de også ble gjestgivere. Slik oppstod nær 300 privilegerte handelssteder i Nord-Norge fram til begynnelsen av 1800-tallet, steder drevet av lokale nessekonger. Dette har gitt opphav til tettstedsdannelser og bygningsmønster som ennå preger landsdelen. I 1789 grunnla den dansk-norske kongen de første byene i nord: Vardø og Hammerfest. Det var strid om lokaliseringa av den tredje byen som gjorde at Tromsø først oppsto som by fem år seinere, i 1794.

Markedet i Skibotn

Markedet i Skibotn er et av de eldste i Nord-Norge, første gang nevnt i 1571. Markedet holdt sin posisjon som et av de største på Nordkalotten. Her møttes reindriftssamer, handelsmenn fra Tornedalen, norske handelsmenn og nordmenn, samer og kvener fra nærområdet. Markedet i Skibotn var sentralt for både handel og statlig skatteinnkreving. Høstmarkedet ble gjerne referert til som et lappemarked, mens vårmarkedet ble omtalt som kvenmarkedet. Etter 1900 avtok markedshandelen. Utbygging av jernbane, dampskipsruter og nye veier effektiviserte varetransporten innen nasjonalstatene. Handelen over grensene fikk økt konkurranse, sammen med politisk uvilje mot grensehandelen gjorde dette at markedshandelen etter hvert mistet sin betydning. Det siste markedet var i 1955.

Innvandring til Troms

Troms har til alle tider vært et samfunn hvor folkegrupper fra ulike områder og ulike etniske grupper har møttes og levd sammen. I dag er mer enn hundre nasjonaliteter representert i Troms. På 1700- og 1800 var det kvensk innvandring fra Finland til Troms. Bosettingen skjedde i områder med furuskog, en ressurs som er sentral i den kvenske tilpasningen. Bosettingen var en forskyvning av den finske bondekolonialiseringen av lappmarkene.

Fra slutten av 1700-tallet kom det innvandrere fra Gudbrandsdalen og Østerdalen og bosatte seg blant annet i Bardu og Målselv. Dette var områder som hittil hadde vært i bruk av samene. Mange av innflytterne var husmenn som så muligheten til å bli selveiere. Det var uår i de indre østlandsbygdene, og i indre Troms la fogd Jens Holmboe i Senjens og Tromsø fogderi til rette for at folk kunne få rydningssedler og bosette seg. Det vokste frem store gårdsbruk i Bardu og Målselv. Stedsnavn, dialekt og byggeskikk bærer ennå i dag sterkt preg av innvandringen. Her er navn som Østerdalen og Elverum, kirka i Bardu er en kopi av Tynset kirke og dialekten er særegen. Hans Nielsen Hauge begynte sin religiøse vekkelse i 1796 og vant stor tilslutning på innlandet i Troms utover 1800-tallet.



▲ Skansen er et festningsverk fra 1200-tallet. Festningsvollen er i dag det eneste synlige middelaldersporet i Tromsø by. I 1789 ble tollstasjonen etablert og lagt oppå Skansen, som lå strategisk til i forhold til skipsfarten. "Det framspringende neset ved smaleste sundet var som skapt til plass for den nye tollbua. Her hadde de gamle bygd sin borg, her reistes tollbygningen som det første offentlige byggverk i byen, og knyttet på en måte sammen gammelt og nytt." Fra Tromsø bys historie I, Ytreberg (1946) Bildet viser de tre bygningene som tilhørte tollstasjonen. Det gule bygget står oppå festningen. Foto Olav Austlid

Nyere tid

Tromsø utviklet seg som bysamfunn basert på handel, fiskeeksport og ishavsfangst. Sporene fra denne tida fins ennå gjennom bevarte brygger og trehusbebyggelsen i sentrum. Fiskerbonden, kombinasjonen fiske og gårdsbruk, er et begrep som er typisk for kysten. Privatøkonomien baserte seg på en rollefordeling som innebar at kvinnene hadde hovedansvar for heimen, unger og gårdsbruket, mens mennene var ute på sjøen.

Tromsø hadde på 1800-tallet en sentral betydning som senter for offentlig administrasjon, helsevesen, forskning og undervisning. Tromsø var sete for stiftsamtmannen og etter hvert biskopen. Etablering av universitetet, sammen med utviklingen av moderne kommunikasjon, er et viktig grunnlag for den sterke veksten av Tromsø i nyere tid.

Næringsgrunnlaget utviklet seg fra midten av 1800-tallet gjennom framveksten av mekanisk industri, utdanning og vitenskapelige institusjoner. Dette skjedde samtidig med industrisamfunnets framvekst i hele den vestlige verden. Industrialiseringsprosessen fikk sitt eget forløp i Nord-Norge ved at det utviklet seg to ulike typer industristeder. Den ene typen var karakterisert av allsidig industrivirksomhet basert på lokale eller regionale markeder. Dette var den mekaniske



▲ Fra verksteder til skredderen på Igeland i Ibestad . Foto: Troms fylkeskommune



▲ Sildoljefabrikkene som dukket opp langs kysten rundt 1900 kunne forvandle havets sølv til olje og mel, og skapte betydelige verdier. Skjerstad sildoljefabrikk ble åpnet i 1922 og var i drift til 1928. Hele produksjonsprosessen ble drevet av en dampmaskin på 17 hk. Fabrikken er den eneste komplett bevarte sildoljefabrikk i Norge med dampmekanologi. Foto: Marit Chruickshank

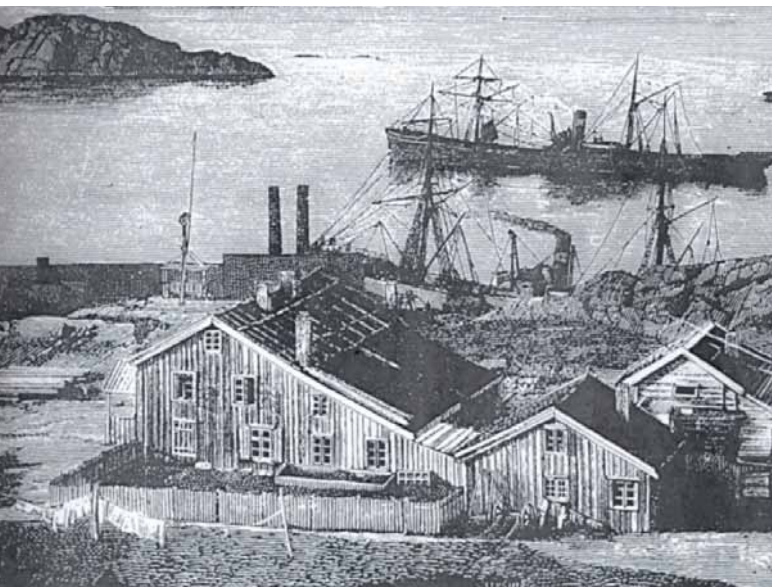


▲ Salangsverket i Salangen ble bygd opp tidlig på 1900-tallet. Det ble tatt ut jernmalm i gruvene på Storhaugen, malmen ble fraktet med taubane ned til anlegget på Salangsverket hvor det ble produsert jernbriketter som ble eksportert til Sentral-Europa. På det meste jobbet 800 mann på anlegget. Anleggsperioden varte fra 1907-1910 og anlegget var i drift fra 1910 til 1912. Foto Marit Chruickshank

industrien, tekstilfabrikkene og den industrialiserte matproduksjonen (hermetikkfabrikker, meierier, bryggerier og fiskebruk).

Rundt 1900 grodde det fram en ny by i Troms basert på slik allsidig industriell virksomhet og handel: Harstad, som fikk sine byprivilegier i 1904. Harstad ble også det første, moderne militære hovedkvarteret i Troms.

Den andre typen industri i nord var basert på naturens mineralrikdommer. Etableringene av gruver og bergverk var drevet fram av behovene til det nye industrisamfunnet og av ønsket om økonomisk gevinst. De første tiltakene var gjerne finansiert av utenlandsk kapital, og produktene ble ofte skipet ut av fylket og landet for videre bearbeidelse. Nikkelverket i Hamn på Senja ble etablert



i 1872, som et av de første bergverkene i Troms. Her ble det første vannkraftverket i Europa bygget. Alt i alt ble det etablert gruvedrift i 16 av kommunene i Troms under skjerpefeberen fram til omkring 1920. De fleste verkene var bare i virksomhet et fåtall år – en hektisk etablerings- og driftsperiode med hundretalls gruvearbeidere i små bygdesamfunn. Selv om det bare er et fåtall steder det har vært grunnlag for gruvedrift helt til våre dager, som ved grafittverket på Skaland på Senja, forteller de mange sporene i terrenget og bevarte bygninger om det engasjement og den optimisme som preget vårt fylke under industrisamfunnets gjennombrudd. Slike spor fins det også etter temminga av vannkrafta som ressurs, først fra kverner og sagbruk allerede fra 1700-tallet av og seinere fra 1900-tallets store vannkraftutbygginger. I Bardu og Målselv ble det bygd sagbruk tidlig på 1800-tallet, og den første kraftstasjonen stod ferdig i 1922.

Krigen, gjenoppbyggingen og etterkrigstidens militære markeringer

Kystlandskapet bærer fortsatt preg av den storstilte byggevirksomheten som ble satt i gang under siste krig. Langs hele kysten er det større og mindre militære installasjoner. Mange av dem ble brukt videre etter krigen. Deler av dagens infrastruktur, spesielt veinettet, ble etablert av okkupantene, gjerne med krigsfanger som arbeidskraft. Murene etter fangeleirene finnes spredt over hele landsdelen. I dag er sporene etter denne vonde historien viktige kulturminner som må synliggjøres og formidles til etterslekten.

▲ I 1872 ble Senjens Nikkelverk i Hamn bygget opp av engelskmannen Henry Hussey Vivian. Verket drev i en periode på 14 år, til 1886. I 1882 ble verdens første elektrisitetsverk basert på vannkraft bygget i Hamn. I verkstida bodde det ca 650 mennesker her. Ill: Troms fylkeskommunes arkiv



▲
Gården Slettnes i Kvænangen er en typisk representant for gjenreisningsbebyggelsen etter andre verdenskrig. Foto: Marit Chruickshank

Alle disse kulturminnene er elementer i det som kalles krigslandskapet, og som det nå haster å få dokumentert før all førstehåndskunnskap er borte.

Den tyske okkupasjonen 1940–45 satte også sine spor i form av den brente jords taktikk, og i store deler av Nord-Troms ble befolkningen evakuert og all bebyggelse brent. Etter krigen kom de fleste evakuerte tilbake til sine hjembygder. Det ble foretatt en storstilt gjenoppbygging. Det arkitektoniske uttrykket i Nord-Troms er ennå i dag særegent på grunn av den velorganiserte og strukturerte oppbyggingen av de typiske gjenreisningshusene.

Etter den tyske okkupasjonen og bygging av kystfort og militær infrastruktur, skulle naboskapet til Sovjetunionen bidra til å endre landskap og næringsgrunnlag ytterligere gjennom etablering av nye, store forsvarsanlegg. Etter oppløsninga av Sovjetunionen omkring 1990, har mange av disse anleggene blitt lagt ned som militære installasjoner, men vil bestå som viktige spor fra Den kalde krigen. Meløyvær fort i Bjarkøy kommune og Frøyanlegget i Nord-Troms er slike kulturminner. Andre steder, som i Indre Troms, har Forsvaret ført videre sin virksomhet tilpasset nye militære doktriner.

Modernisering

Siste halvdel av 1900-tallet ble også preget av en gigantisk modernisering av samferdsel og kommunikasjon. Bruer og flyplasser fra 1950- og 1960-tallet er de mest synlige resultatene, mens optiske kabler og satelittanlegg har hatt vel så stor økonomisk, sosial og kulturell betydning. Den nye teknologien ble en motor under omforminga fra en epoke preget av industri til et nytt informasjonssamfunn. Under merkelappen globalisering har den økonomiske veksten akselerert, nye områder og folkegrupper har fått del i velstanden, og det har utviklet seg nye vekstområder knyttet til den økende turismen. Utviklinga inn i opplevelsesøkonomien har gjort at sporene etter tidligere epoker har fått betydning på nye måter. Kulturarven blir slik sett til en verdi i seg selv, både som spor etter og fortellinger om samfunnet i Troms før vår tid, men også som ressurs for å forme dette samfunnet i framtida.



▲ Gammen er en boligkonstruksjon som trolig har vært brukt fra eldre steinalder og helt fram til vår tid. Her illustrert ved en gamle fra Vilgesvarre i Skånland.
Foto: Marit Chruickshank



▲ Støer og naust er kjente innslag i kystens kulturlandskap. Her fra gården Bratrein i Karlsøy. Foto: Thor Anders Austad Svensson

4.2 Bosetting og byggeskikk

Tidlig bosetting i Troms

I Nord-Norge har vi den unike situasjonen at mange av boplassene fra stein- og jernalderen fortsatt er synlige i marka. Husene i steinalderen var ofte organisert i rekker. Vi ser dem gjerne på de gamle strandvollene, som regelmessige søkk i bakken med antydning til jordvoller. Steinalderboplassene ligger et stykke opp i terrenget, fordi landet har steget gjennom årtusenene. I jernalderen ble husene større, ofte med plass til både mennesker og dyr i samme hus.

I flere tusen år bodde folk i Troms i hus som hadde store likhetstrekk med gammene som er kjent fra 1500-tallet og inn i vår egen tid. Gjennom hele steinalderen finner vi tuftene etter ulike varianter av runde eller avlange bygninger som har hatt reisverk av stokker og vegger av torv, noen ganger med en flettvegg eller en vegg av trekløyvinger innvendig. Husene i jernalderen og inn i middelalderen hadde samme grunnleggende konstruksjon, men var ofte lengre og mer solide. Bygningene hadde ofte fjøsdel i den ene enden og bolig i andre enden. Variasjonen er stor, både i form, materialbruk og størrelse på husene. Naustene ser ut til å være bygget i samme teknikk som bolighusene.

Selv om bygningskonstruksjonen har mange likhetstrekk med samiske gammere og lavvoer, kan vi ikke sette noen etnisk merkelapp på den befolkningen som bodde i Troms for flere tusen år siden. Det vi finner av gjenstander og kan lese ut av redskapsteknikker vitner om et mangfold av kulturtrekk med kontakt over store avstander mot områdene både i øst, nord og sør, etter hvert også i vest over havet.



▲ Kniv fra eldre steinalder funnet på Tønsnes i Tromsø.
Foto: Adnan Içagic © Tromsø Museum, Universitetsmuseet



▲ Grunnfarnes i Torsken har mange spor etter eldre bosetting. Ytterst i været på Grunnfarnes ligger husene i en klynge på gårdshaugen. Trekulldateringer og gjenstander viser bosetting fra vikingtid, dvs. rundt 1000 e.Kr. og framover. Foto: Harald Johnsen

Nyere tids byggeskikk

Langs kysten har fisket vært viktigere enn jordbruket, også i historisk tid. Mange steder var det lite jord tilgjengelig, men et visst jordbruk ser ut til å ha vært helt nødvendig for å overleve når vi nærmer oss vår egen tid. Ofte ble marginale områder høstet for å få for til dyra. Fortsatt bodde mange i gammelignende hus, men mer og mer ble bolighusene satt opp av tømmer. Bygningene var ofte små, og toromsstuene var godt representert på yttersida. Unntakene var boligen til handelsmannen og væreieren, og de sjøtilknyttede bygningene slik som naust og brygger. Mange steder ligger denne bebyggelsen samlet i fiskevær.

Innover i fjordene var tilgangen på jord bedre. Her var gårdsdrifta en viktigere del av inntekta. Kombinasjonen med fiske – eventuelt andre næringer var likevel nødvendig for de aller fleste. I de indre fjordene var befolkningen ofte sjøsamer som drev jordbruk, fiske og jakt. Flere steder, blant annet Storfjorden har også et stort innslag av kvensk innflytting. I de samiske områdene var gammene mer eller mindre i bruk inn på 1900-tallet, både som bolig, fjøs, naust og uthus.

Før utskiftninga av jorda i siste halvdel av 1800-tallet var svært mange av gårdene anlagt som klyngetun og

rekketun, med all bebyggelse samlet med jordlapper rundt om kring. Etter utskiftninga ble mange av bygningene flyttet til de nye jordteigene, eller ny bebyggelse ble etablert der. Dette ble også gjort ute ved kysten der det var forhold for det. Her i Troms går ofte disse teigene fra



▲ Kirkene har alltid hatt rik dekor. Her fra takmalerier i Bardu kirke. Foto: Randi Ødegård



Interiør fra Viken gård i Bardu. Foto: Troms fylkeskommune



Sjarken Luno er en tradisjonell sjark bygget tidlig på 1950-tallet. Baugemerkene tyder på at den er bygd på Olsenverftet i Bakkeby i Nordreisa. Foto: Nordnorsk fartøyvernssenter og Båtmuseum

fjære til fjell. I tillegg har det vært en tradisjon for å dele gårdene. Disse forholdene har gitt oss det karakteristiske kulturlandskapet vi i dag finner langs de fleste fjordene – en oppdeling i lange, smale teiger, hvor bebyggelsen, stort sett, ligger i samme høyde over havet.

Sentrale element for bosettingen og kulturlandskapet langs kysten er støa med vorr og naust. Dette utgjør en helhet og var sentralpunktet i det gamle kystsamfunnet. Der møttes sjø og land og de to næringene som holdt liv i folk. Der startet ferdsla for de fleste, enten det var besøk av jordmor, reise til handel eller fiske langt borte, og til slutt siste reis. Støer med forseggjorte vorrer og naust forteller sitt stille språk om strevsomt og dristig liv.

På innlandet finner vi noen av de største gårdene. De store firkanttunene er typiske her. Skogen var grunnlaget for bosettingen og skogbruket har fortsatt stor betydning. Tilgangen på tømmer og brensel har nok også medvirket til at en del av bolighusene ofte ble bygget større her enn ute ved kysten. Mange av de nyetablerte gårdene på innlandet var pliktig til å ivareta den samiske reindriftas behov for flyttveier. Dette innebar at gjerder og bygninger ikke kunne plasseres på kjente flyttveier for reinsdyr.

Også i byene har det skjedd endringer. I 1800-tallsbyen Tromsø var det for eksempel ikke uvanlig med et nødvendig jordbruk og husdyrhold i tilknytning til boligbebyggelsen. I bakgårdene til bolighusene fantes det derfor ofte både fjøs og stall og nødvendige lagerbygninger. Det er i stor grad disse bygningene og tomtene etter disse som er under press for ny bebyggelse. I Nord-Troms preges bebyggelsen i dag av hus som ble gjenreist etter at tyskerne brente store deler av området mot slutten av andre verdenskrig.

Mange av disse bygningene er typehus med høy arkitektonisk kvalitet som ble utviklet spesielt for gjenoppbyggingen.



Gamle veier er ofte bygget med forseggjorte murer. Foto: Harald Johnsen



Den kvenske gården Tørrfoss i Nordreisa kommune er i dag i Nord-Troms museums eie. Til gården tilhører det røykbadstu, fjøs og en rekke buer. Foto Marit Chruickshank



Kopi av en skjeltersjø fra 1713 som har stått i Sjøvik i Malangen. Kopien er bygd av Roald Renmælmo, Trond Oalann og Siv Holmin. Foto: Roald Renmælmo

For øvrig finnes innslag av samisk og kvensk byggemåte. Den kvenske i hovedsak i Nord-Troms, mens spor etter samisk byggeskikk finnes i mange bygder i fylket. Flere av de samiske og kvenske gårdene er særegne med sine mange spesialiserte småhus. I Kåfjord finnes et stedseget trekk ved at mange hus er bygd i or.

Troms, sammen med nordre Nordland, har noe av det mest særegne i norsk byggeskikk. Det vi kaller skjeltersjø eller stavbygg har i vårt område kontinuitet tilbake til middelalder. Fembøringsnaustet på Stangnes i Tranøy kommune er bygd i skjelterteknikk, det samme gjelder flere av byggene som i dag står i Folkeparken i Tromsø.

Tekking med never og bord er et annet spesielt bygningselement det finnes en del av i Troms og på Varangerhalvøya. Ellers i landet finnes denne tekkemåten kun sporadisk, det er derfor viktig å sikre denne kunnskapen for ettertida.

Dagens bosetting

I de senere årene har det skjedd store endringer i bosettingsmønster og bruken av bygninger både på innlandet og kysten. Dette skyldes blant annet endringer i infrastruktur og økonomi. Utbygging av veier og havner har ført til en mer sentralisert bosetting. Endringer



▲ Paulsengården i Langhamn er bygget i 1904 som nytt våningshus på handelsstedet etter at det gamle brant. Huset er et vakkert sveitserhus og et flott eksempel bevaring av kulturarven. Både våningshus, uthus og hage er bevart. Det gamle bildet er et postkort fra 1914, den nye bildet er fra 2010. Foto: Åse Kristiansen, Dyrøy historielag

i økonomi og næringspolitikk har ført til at mange fiskebruk er nedlagte, fiskerheimer og rorbuanlegg er ikke like nødvendige lengre ettersom fiskebåtene er blitt større og fiskerne bor om bord. I jordbruket har gårder blitt sammenslått og driftsmåtene endret. De siste årene har det vært en kraftig nedgang i antallet bruk. En del gårdstun er i ferd med å bli borte og mange av bygningene som tidligere var nødvendige på gården og i været er gått ut av bruk, til dels revet eller ikke vedlikeholdt. Dette gjelder smier, stabbur, masstuer, sommerfjører, torvsjåer, nothjeller, naust og brygger.

Tettsteder og byer har vokst utover 1900-tallet. Mange tettsteder vokste opp tidlig på 1900-tallet. Sveitserhusene var godt representert på flere av disse stedene, blant annet på Sjøvegan i Salangen og i Tovik i Skånland.

I dag er bosettingen preget av tilflytting til byene. Det er stort utbyggingspress og store, moderne bygninger har mange steder erstattet småhusbebyggelsen. Det er derfor viktig å bevare et utvalg av den gamle bebyggelsen i tettstedene og byene i fylket. Dette representerer viktige verdier knyttet til oppvekst og opplevelser.

Etter krigen har det skjedd store endringer i byggeskikken. Det er mye spennende, ny arkitektur i Troms, men i kulturarvplanen omtales ikke moderne historie og byggeskikk. Dagens løpende debatt om arkitektursyn og utbygging i fylket må vurderes i andre sammenhenger.



▲ Kulturhuset på Skjervøy er godt tilpasset omgivelsene gjennom utforming og materialbruk. Foto: Olav Austlid



Fra havna i Tromsø sentrum oktober 2011 med innslag av både gammelt og nytt. Foto: Olav Austlid

4.3 Byene i Troms

Tromsø

Tromsø er fylkets hovedstad, ofte omtalt som Nordens Paris. Tromsø har sin opprinnelse som en stor trehusby i nordnorsk målestokk og som en kystkulturby. I dag er Tromsø den eneste bevarte av de nordlige trehusbyene som fortsatt har sin opprinnelige bystruktur intakt, og som fortsatt har sitt levende bysentrum på samme sted som på 1800-tallet. Her ser vi både den eldste, selvgrodde byen langs den gamle strandlinjen, og den etter hvert strukturerte byen der gater og kvartaler var lagt i et stramt rutenett med åpne plasser og allmenninger som viktige byrom. Hvert enkelt hus i byen kan ha gjennomgått mer eller mindre vellykkede endringer, men det samlede miljøet er en verdifull kilde til å forstå byens dynamikk og forhistorie. Trehusbyen er et sentralt historisk element for hele nasjonen, fordi alle de tilsvarende byene nå er borte. Tromsø forteller dermed historien om hvordan de nordlige kystbyene har vært, i tillegg til historien om sin egen framvekst.

Byens gamle sentrum er ført opp i NB-registeret som kulturmiljø med nasjonal verneverdi. Med bakgrunn i diskusjonene som har pågått i Tromsø om utbygging og bevaring gjennom mange år, presiseres de viktigste nasjonale kulturvernforingene for Tromsø sentrum i denne planen. Områdene som omtales ligger innenfor den grensen Riksantikvaren har satt i NB-registeret.

NB-registeret utelater noen av de eldste bygningene og kvartalene i byen, de mellom Storgata og Skippergata: Bakkegaden og Nordre Strandgade før 1896. Det finnes autentiske bygningsmiljøer fra den gamle trebyen. Den gamle bygrensen fra før 1915 omfatter bebyggelsen fra St.Hanshaugen, Dramsvegen, Skriverplassen og Storgata, som ble bygd ut i perioden fra 1850-1920, sammen med kvartalene sør for det gamle sykehuset.

I villabebyggelsen i de sentrumsnære områdene finnes en stor og representativ bebyggelse i sveitser og jugendstil, med innslag av funkishus fra før andre verdenskrig.

Storgata

Trehusene langs Storgata representerer en av de best bevarte husrekkene fra den historiske byen. Empirebyens struktur preges av sammenhengende husrekker med portrom til bakgårdene og uthusbebyggelsen. Overfor denne husrekken finner vi Tromsø Domkirke, tegnet av arkitekt Grosch og oppført i 1861. Domkirken, med spiret som ruver i landskapet, er ett av Tromsøs viktigste signalbygg.

Strandgata-kvartalet

Sør for domkirken finner vi Strandgata-kvartalet. Her kommer vi rett inn i 1800-tallsbyen Tromsø. Næringsliv og bosetting var den gang et sammensatt mangfold av virksomheter og sosiale klasser. Her finner vi fortsatt små tilbygg, skjåer og uthus, selv om noen av de eldste uthusene dessverre er borte. Hovedbygningene ut mot gatene er uttrykk for 1800-tallsbyens handel og håndverk. Uterommene, som enda finnes i nordre del av bakgården, er en del av miljøet. Dette mangfoldet gjør Strandgata-kvartalet til en av pilarene i de nasjonale verneinteressene i Tromsø.

Prostneset

Prostneset var et sentralt møtepunkt allerede før byen ble grunnlagt. Kirken har med stor sannsynlighet ligget akkurat her siden den første ble bygd av Håkon Håkonsson ca 1250. Kirken ble vigslet til jomfru Maria. Den fikk i 1308 status som valfartskirke, sammen med de andre kongelige kapellene i Norge. Bakken fra neset og opp mot kirken, i dag Roald Amundsens plass, er



Bildet viser Storgata i Tromsø en gang tidlig på 1900-tallet. Mange av husene her ble ødelagt i bybrannen i 1969 og er erstattet av nye bygg, men fortsatt er mye av den gamle bebyggelsen bevart. Vi ser bl.a. Bispegården. Foto: Perspektivet Museum



Tromsøjenter tidlig på 1900-tallet. Bildet er tatt foran Tromsø Museum, nå Tromsø kunstforening. Foto: Perspektivet Museum

en del av den gamle kirkebakken fra middelalderen. I området rundt dagens domkirke ligger fortsatt gravene fra den eldste kristne tiden i Tromsø. Oppe på bakken lå den gamle prestegården og kirkebygningen fra først på 1700-tallet.

Da bestemmelsen om den nye kjøpstaden i nord skulle tas sist på 1700-tallet, ga prost Schielderup store deler av prestegårdens innmark til den nye byen. Prostneset ble dermed selve grunnsteinen i bygrunnleggelsen. Området ble senere planlagt som en park utformet som en polsektor, med Roald Amundsen-statuen stående med fri sikt over sundet. Nedkanten av parken markerer den gamle strandlinjen, og det grønne parkdraget blir dermed et synlig minne om byens opprinnelse.

Byrommene

Sammen med den historiske bebyggelsen er de opprinnelige byrommene viktige for å forstå byens karakter. Byens grunnleggende åpne struktur med allmenningene og de åpne dragene gjennom byen fram til sundet og utsikten mot fjellene, er ett av Tromsøs mest karakterskapende trekk. Å bevare byrommene handler ikke bare om siktlinjer, men om å beholde plasser hvor det er godt å være. Det at byrommene åpner seg mot sjøen, lyset og fjellene, handler både om å knytte an til byens opprinnelse og om å gi gode opplevelser for alle som oppholder seg i byen.

Skansen

Ved siden av trehusbyen er middelalderborgen på Skansen avgjørende for å forstå Tromsøs framvekst. Denne samlingen av kulturminner med festningen og trehusmiljøet er umåtelig viktig både for Tromsø og for nasjonen. Skansen knytter an til byens posisjon som

kongens sted i nord på 1200-tallet og setter Tromsø på linje med de historiske byene i Europa. Skansen er automatisk fredet etter kulturminneloven, og all bygging rundt dette området skal godkjennes av Riksantikvaren.

Områdene som er beskrevet her er de som i dag ligger inne i NB-registeret. Registeret vil bli justert. Byen har også arkitektoniske verdier fra nyere tid som er viktig å bevare.



Verdensteatret kino i Tromsø er landets eldste kino som fortsatt er i drift. Kinoen ble åpnet 4. juni 1916. Foto: Olav Austlid



▲
Harstad sentrum har mange flotte hus i jugendstil/Art nouveau. Her fra Strandgata. Foto: Olav Austlid

Harstad

Harstad ble by i 1904. Sentrum er i hovedsak bygget opp med sveitser-, jugend- og funksjonsbebyggelse. Næringslivet i byen var særlig knyttet til fiske, sjøfart og verftsindustri. I tillegg hadde forsvaret stor innvirkning både på næringsliv og infrastruktur. En del av bybildet og bebyggelsen preges av byens forsvarshistorie. Eksempler på dette er Generalhagen, Forsvarets kaserne og Åsegarden. Byen ble sentralt plassert som et knutepunkt mellom innland og fjord. Sentrum vokste fram fra slutten av 1800-tallet og var i begynnelsen preget av én hovedferdselsåre innover fra havneområdet. I løpet av de første 20 årene som by utviklet Harstad sentrum seg til en planlagt by med kvartaler i et ganske stramt rutenett. Mange av de tidligste bygningene står fortsatt og danner sammen med de eldste gateløpene fine plasser og miljøer. I åsen ovenfor byen finnes mange villaer fra tidlig på 1900-tallet. Harstad har også flere moderne bygg som setter sitt preg på byen.

Gårdshaugene

I og like ved sentrum ligger det flere gårdshauger, som alle er automatisk fredet etter kulturminneloven. Noen av disse har bosetningslag som går tilbake til århundrene før vår tidsregning. Dette er noen av de eldste og største gårdshaugene som finnes i Norge. Med de store gårdshaugene kan Harstad sammenlignes med

de sørnorske middelalderbyene som Tønsberg og Skien, der den gamle bygrunnen er beviset på mer enn tusen års bosetting i samme område.

Historiske trekk

Harstads betydning som knutepunkt mellom fjord og innland gjenspeiles enda i noen av de grunnleggende strukturene i byen. De lange gateløpene der fjorden er synlig fra langt oppe i byen, er et vesentlig karaktertrekk ved organiseringen av sentrum. Den bratte byen som ligger bakover fra havna, har noen av de eldste gårdene og største gårdshaugene lengst opp fra sjøen. Vanligvis ligger de eldste boplassene og gårdene nær sjøen. I dette området må tilgangen til innlandsressursene og til kommunikasjonslinjer på land ha hatt stor betydning.

Jugend- og sveitserstilbebyggelsen er typisk for Harstad. Dette er kompakte, høyreiste bygninger med fine detaljer og tydelige avgrensninger både i takform og mot nabobygninger. Selv om de ligger tett, gir de klare geometriske formene inntrykk av luft og rom mellom bolighusene bak selve sentrum. De historiske bygningene i sentrum står tettere sammen, men de har også en stram form med vakre detaljer som vitner om kvalitet i planlegging og utførelse. Det er også mange funksjonsbygninger i Harstad. Det er en variert by med



De som i dag er Art gymsal ble bygget i 1904 som gymnastikksal for befalsskolen i Harstad. Gymsalen har også fungert som byens storstue og har huset mange ulike arrangementer, som turnstevner og utstillinger samt konserter under Festspillene i Nord-Norge. I dag fungerer huset bl.a. som atelier, kontor og utstillingslokaler for flere kunstnere og designere. Foto: Sør-Troms Museum



Fra Harstad sentrum tidlig på 1900-tallet. Foto: Sør-Troms Museum

et fattbart formspråk, der gateløp og åpninger trekker de lange linjene både i den fysiske byen og gjennom historien. På begge sider av sentrum ser vi de markante verftsområdene som tydelige uttrykk for byens viktige industrihistorie.

Etterkrigsbebyggelsen i Harstad sentrum bryter med få unntak byens grunnleggende formingsprinsipper. De kompakte formene og de lange siktlinjene blir borte. Store bolig- og forretningsbygg brer seg mellom havnefronten og den gamle byen og bryter med skalaen og romforståelsen i den opprinnelige byen.

NIKU (Norsk institutt for kulturminneforskning) har i forbindelse med kommuneplanarbeidet utarbeidet rapport om kulturminner og kulturmiljøer i Harstad. Deler av Harstad sentrum er ført opp i NB-registeret. Avgrensningen er uferdig og vil bli justert til å omfatte mer av byens sjøfront.



Havna og Lundhaugen på Finnsnes. Foto: Olav Austlid

Finnsnes

Finnsnes er foreløpig ikke inne i NB-registeret. Den nyeste byen i Troms er i hovedsak bygget opp fra 1950-tallet og utover og bærer bygningsmessig preg av dette. Tidligere var Gibostad kommunesenteret i Lenvik. Gibostad og Klauva, begge på innsiden av Senja, var de betydningsfulle handelsstedene så lenge hovedferdselsåren gikk sjøveien. På Gibostad finnes i dag eldre, verneverdige bygningsmiljøer.

Finnsnes fikk bystatus i 2000. Stedet vokste fram og økte i betydning som knutepunkt mellom kyst og innland ettersom veinettet ble bygget ut og rutebussene kunne frakte varer innover fastlandet. De gamle handelsstedene mistet sin betydning, og Finnsnes overtok som handels- og kommunikasjonssenter.

Bebyggelse

På Finnsnes var det også handelssted fra den tiden sjøen var ferdssveien. Handelsstedet på Lundneset møter oss når hurtigbåten legger til kai, slik det gjorde da dampbåten la til før i tiden, og viser oss at stedet og byen har eldre røtter. Her var det gårdsbruk, hotell og dampskipsekspedisjon med kai og brygger. Dette er i dag det eneste enhetlige området på Finnsnes med historiske bygninger i et relativt opprinnelig miljø.

Spredt mellom vår tids forretningsgårder og boligblokker andre steder i byen finnes en del eldre og verneverdige enkeltbygninger, som gamle Heimly folkehøgskole og Kroken gård. Like ved sentrum er den gamle Karolius Erlandsen-gården flyttet og fått nytt liv som et lite kultursenter. Dette er et godt eksempel på verdiskaping og ressursutnyttelse knyttet til kulturarven i byene våre.



5 KULTURMINNER I TROMS

- HOVEDTREKK

Kulturminnelovens definisjon av kulturminner

Med kulturminner menes alle spor etter menneskelig virksomhet i vårt fysiske miljø, herunder lokaliteter det knytter seg historiske hendelser, tro eller tradisjoner til. Med kulturminner menes også områder hvor kulturminner inngår som en del av en større helhet eller sammenheng.

5.1 Arkeologiske kulturminner - undersøkelser og tiltak

De mange arkeologiske kulturminnene i Troms utgjør en viktig del av vår historie. Spesielt for de nordligste fylkene er at det finnes mange synlige kulturminner fra så langt tilbake som steinalderen. I store deler av fylket har det gjennom tusener av år vært gjort få inngrep i terrenget, dette kombinert med sparsom vegetasjon gjør at det enkelte steder fortsatt finnes bevarte boplasser, tufter, fangstanlegg og graver fra hele tidsperioden steinalder til nyere tid.

Steinalderboplasser finner vi i hovedsak på øyene i Troms og ved vann og elver på innlandet. Det er gjort en rekke arkeologiske undersøkelser av steinalderboplasser, i hovedsak på kysten, men de siste årene også i Troms innland. Over eid og daler er det store fangstanlegg, og langs kysten er det tufter og gravhauger fra jernalderen. Gårdshaugene er spesielle for Nord-Norge og finnes langs kysten av Troms.

Steinalderboplassen på Tønsnes i Tromsø kommune

De siste fem årene er det kommet fram mange nye spor etter sesongboplasser fra eldre steinalder i Troms. Utgravningene på Skarpnes, Tønsnes i 2008 til 2011 avdekket interessante funn datert til 9000 f.Kr. Det ble funnet tufter av fire store, nedgravde, rektangulære hus. Husene tolkes til å ha hatt helårsbosetting. Det er også funnet ca 30 tufter av små hus. Disse husene har hatt enklere konstruksjon enn de store, og tolkes til å ha vært brukt i sesonger. Rike funn av pilspisser, økser og fiskesøkker viser at Tønsnes har vært en sentral plass for jakt, fangst og fiske. Materialbruken forteller om importerte materialer og vitner om et stort kontaktnett på Nordkalotten. Resultatene fra Tønsnes har gitt ny, viktig kunnskap om eldre steinalder.

Steinalderboplassen i Hamna, Tromsø kommune

Nord på Tromsøya ble det i 2008 registrert spor etter aktivitet fra både tidlig metalltid og eldre steinalder i forbindelse med undersøkelser for en reguleringsplan i Hamna. Tromsø Museum har gjennomført arkeologiske utgravninger i området. På den eldste boplassen ble det funnet et uventet stort antall slipte økser. Det er også funnet strukturer etter noe som tolkes en mindre bygning. Etter høyden over havet, materialvalg og funn av redskap er det naturlig å sammenligne disse funnene med Tønsnes. Selv om boplassene på Tønsnes og i Hamna er samtidige er de på hver sin måte unike og gir et mer utfyllende bilde av den eldste fasen av vår bosettingshistorie.



Mange boplasser fra eldre tid blir oppdaget ved at man finner gjenstander i marka under pløying. Bildet viser søkker, kniver, økser og vevlodd som kan dateres til perioden steinalder til middelalder. Foto: Troms fylkeskommune



▲
Draktspenne i bronse funnet i ei barnegrav fra 300 e.Kr. på Kveøya i Kvæfjord. Foto Adnan Icgagis©Tromsø Museum, Universitetsmuseet

Steinalderboplass på Stangnes, Harstad kommune

Også på Stangnes i Harstad er det funnet sikre spor etter aktivitet og bosetting i eldre steinalder. Her er det registrert to lokaliteter. Mellom bergknausene på det som den gang var en holme, har menneskene hatt små fangststasjoner basert på jakt og fiske. Båten var et viktig fremkomstmiddel mellom øyene og langs leia. En framtidig utgravning vil gi oss mer informasjon om steinaldersamfunnet på Stangnes.

Tidlig jordbruk på Kveøya i Kvæfjord kommune

Sommeren 2007 foretok kulturetaten forundersøkelser og flateavdekking på Kveøya i forbindelse med fastlandsforbindelsen mellom Kveøya og Hinnøya, Kvæfjord kommune. Det var ingen synlige spor på overflaten, men ut fra tidligere nedtegnelser og innleverte funn visste vi at området hadde stort potensial for funn. Under dyrkningslagene ble det avdekket flere stolpehull, steinpakninger, graver, kokegroper, ildsted og eldre dyrkningsspor.

Tromsø Museum foretok arkeologiske undersøkelser i 2008 og 2009. Resultatene fra de arkeologiske utgravningene har gitt helt ny kunnskap om jernalderen i Troms. Kulturminnene som ble utgravd på Kveøya er fra perioden da jordbruket etableres i Nord-Norge, det vil si fra bronsealder og tidlig eldre jernalder. For første gang er det dokumentert fossile bygg- og hvetekorn i forbindelse med både dyrkningsspor og bygningsrester. Det ble funnet flere graver og langhus. Mange av gravene var fortsatt delvis bevart (under pløyelaget), og viser både variasjon i størrelse, form og innhold. Gravfeltet viser sammenhengende bruk helt fra bronsealder og fram til yngre jernalder. En av de mest interessante gravene som ble undersøkt var en barnegrav fra omtrent 300 e.Kr. Graven inneholdt blant annet ei godt bevart draktspenne

i bronse. Funnene fra Kveøya har gitt ny kunnskap om den første gårdsbosettingen, gravskikken og jordbruket i Troms.

Gårdshauger

Gårdshaugen er et spesielt kulturminne man bare finner langs kysten av Nord-Norge. Gårdshaugen er det området hvor den første bosetninga på stedet har vært, og gårdshaugen er ofte synlig som en forhøyning i landskapet og inneholder tykke kulturlag på opptil 2-3 meter. Gårdshaugene inneholder rester av hus, møkk, dagliglivets redskaper og handelsvarer. Kulturlagene viser at stedet har vært en attraktiv boplass gjennom mange generasjoner. Gårdshaugene hadde størst vekst i middelalder, men vi finner ofte spor tilbake til jernalderen. Bevaringsforholdene i gårdshaugene er gode og kulturminnet er en viktig kilde til viten om huskonstruksjoner, hverdagsliv og Nord-Norges rolle i den europeiske markedsøkonomien i middelalder. Mange av gårdshaugene er fortsatt bebodd.

Tromsø Museum foretok utgravninger i hagen til en enebolig på Bergsodden i 2009 i forbindelse med en byggesøknad. De feite, svarte kulturlagene var opptil 1,4 meter tykke med rester av flere hus. Det ble gravd fram godt bevarte tregulv, laftestokker, ildsted og benker inni husene. Helt i bunnen, under alle husene ble det funnet en kokegrop som viste seg å være fra bronsealderen. Dateringene fra tregulvene viste at husene var fra middelalderen og opp til 1700-tallet. Det ble også funnet et stort antall gjenstander som gir viktig informasjon om aktivitet, forbindelser og dagligliv. Funnene består i hovedsak av store mengder lær og bein, samt båtagnler fra båtbord som var gjenbrukt som byggemateriale i de yngste boligene. Spinnehjul og bryner viser at jordbruk



▲ Sandsholmen i Bjarkøy har en rekke med store og små gravrøyser langs hele ryggen.
Foto: Anne-Karine Sandmo



▲ I Troms er det kjent to lokaliteter med bergmalerier. Bergmaleriene er datert til perioden 1800 f.Kr-500 e.Kr. Figurene på bildet viser to stilistiske mennesker malt med rød farge. Foto: Troms fylkeskommune

og sauehold har vært viktig, og bakstehelle og kleberkar er vanlige rester etter mattilberedning i middelalderen. Gjenstandene og strukturene tyder på at husene sannsynligvis har hatt forskjellig funksjon gjennom tiden.

Bergkunst

Gjennom tusener av år har mennesker laget bilder i berg, i form av helleristninger og bergmalerier. I Troms er det registrert ni bergkunstlokaliteter: Helleristninger i Kvæningen, Skjervøy, Balsfjord, Ibestad og Tromsø. I Sørreisa og Harstad er det registrert bergmalerier. Det er avbildet dyr vi lett kan kjenne igjen, rein, elg og bjørn. Det er menneskefigurer og abstrakte, geometriske figurer. Hvorfor bildene er laget og hva de betyr vet vi ikke. Bildene er som et språk uten ord, og vi kan ikke sikkert vite hva de betyr. Tolkningene er ulike. Helleristningene er datert til eldre og yngre steinalder, mens maleriene er noe yngre, fra tidlig metalltid. Bergkunst er særlig sårbare kulturminner som er utsatt for skader og nedbryting på grunn av menneskelig aktivitet og naturlig forvitring. Gjennom Riksantikvarens bergkunstprosjekt (1997-2005) er det gjort et omfattende sikringsarbeid.



▲ I 2010 ble det i forbindelse med tilrettelegging av helleristningene på Tennes i Balsfjord funnet flere nye helleristninger. Helleristningene er 7000 år gamle.
Foto Marit Chruickshank



▲ Gården Strømsør ble ryddet og bosatt av Erik og Kirsti Simonsen i 1839, som en av de første gårdene i Østerdalen i Bardu. Erik, med tilnavnet Bjønn-Erik, bodde på Strømsør til han var nesten 100 år. Gården er i dag fredet og er Bardu kommunes Fotefarlokaltet. Foto Ole Kroken

5.2 Fredete bygninger og anlegg fra nyere tid

Når et byggverk eller et miljø fredes er det fordi det har betydning for hele nasjonen, og fordi det har unike kvaliteter som må sikres en forutsigbar framtid. Fredning er et kvalitetsstempel. Nærmere 5700 bygninger i Norge er fredet. Dette tilsvarer omkring 0,15% av den samlede bygningsmassen. Fredning skal sikre varig vern av et representativt utvalg kulturminner og kulturmiljøer. De fredete bygningene og anleggene er valgt fra ulike perioder, fordi de representerer viktig kulturhistorie og samfunnsutvikling, eller fordi de er av høy arkitektonisk verdi. Eiere av fredete bygninger og anlegg kan få dekket antikvariske merutgifter ved vedlikehold, helt eller delvis etter søknad.

I tillegg til automatisk fredete samiske bygninger er det i dag 120 fredete bygninger i Troms. Av disse er Trondenes kirke automatisk fredet (oppført før 1537). 32 bygninger, fordelt på 11 lokaliteter, er fredet etter den gamle bygningsfredningsloven. 36 objekter er forskriftsfredet etter de nasjonale verneplanene for forsvaret og vegvesenet. De øvrige bygningene er fredet mellom 1981 og 2010. I tillegg er det varslet oppstart for og arbeides med fredning av ytterligere 14 objekter.



▲ Kalvebakkenbruene i Tromsø er fredet gjennom Statens vegvesens plan Vegvalg – en nasjonal verneplan for vegger, bruer og vegrelaterte kulturminner. Foto: Marit Chruickshank



Viken gård er et godt eksempel på en tidlig 1900-tallsgård i Troms. Gården under fredning og består av våningshus, fjøs, smie/verksted, stabbur og masstu (jordkjeller). Foto: Olav Austlid



Samiske kulturminner som er eldre enn 100 år er automatisk fredet iht kulturminneloven. Foto: Troms fylkeskommune

De første fredningene i Troms har en overrepresentasjon av store bolighus. Dette gjelder både for byhus og gårdsbebyggelse. I Tromsø var det de største og mest påkostede kjøpmanns- og embetsmannsgårdene fra byens oppbygging på tidlig 1800-tall som ble fredet. I sør fylket var det de store hovedbygningene på gårdene. Disse hovedbygningene har røtter tilbake til sist på 1700-tallet. Tre av de største handelsstedene ble også fredet. Dette er Hamnvik i Ibestad, Havannes i Nordreisa og Maursund i Skjervøy kommune. I Hamnvik ble hele anlegget fredet. På Havannes ble et utvalg på fem av de femten dokumenterte bygningene fredet og på Maursund kun hovedbygningen. Fredningen av små og store bygninger på disse handelsstedene gjør at antall bygningstyper blir relativt variert.

På 1980- og 1990-tallet ble fredningslisten supplert med en del bygninger og anlegg som ble vurdert som spesielle for Troms med bygninger som tidligere ikke var vurdert som fredningsverdige. Gjenreisningsgårdene Slettnes og Niemeniaukku i Kvæningen er gode eksempler på den type bygninger som ble bygd opp igjen etter tyskernes brenning av Nord-Troms og Finnmark under andre verdenskrig.

Andre bygninger som ble tatt med i denne runden var Verdensteateret kino fra 1915, Nord-Europas eldste kinobygning som fortsatt er i bruk til sitt opprinnelige formål, Skjerstad Sildoljefabrikk fra 1920-tallet, som sov sin tornesrosesøvn til den ble gjenoppdaget på 1980-tallet og Fogd Drejers gate 16 i Tromsø som er et godt eksempel på de nye byggmesterhusene som ble oppført på frittstående tomter i byens utkant fra begynnelsen av 1900-tallet. Lista ble også supplert med en del eldre bygninger slik som Rådstua i Tromsø, byens første rådhus og fjellgården Strømsør i Bardu.

I 2002 hadde fylkeskulturutvalget en ny gjennomgang av fredningslista, og en oppgradering av denne lista ble gjort ved at nye anlegg ble vurdert som fredningsverdige. Av disse er likhuset på Karlsøy kirkegård og den gamle kirkestua på Karlsøy nå fredet. Gården Bratrein i Karlsøy, Kirsten Sandhuset i Tromsø og Viken Gård i Bardu står for tur, sammen med en av de gamle hyttene på Tromsøya; Lille Strandheim. Når det gjelder Bratrein, vil dette være den første komplette 1800-talls kystgården som blir fredet i Troms. Denne typen bygninger/gårdsanlegg er nok den mest typiske for den bebyggelsen vi i dag finner mange steder i fylket, og må slik sett kunne sies å være et viktig tilskudd til fredningslista. Gjennom landsverneplanene er flere bygg og anlegg fredet. Dette gjelder blant annet bruer, vegger, fyr, fyrstasjoner og militære kulturminner.



Kartet viser fredete bygninger i Tromsø by. Ill: Olav Austlid



Aursfjordsaga. Foto: Roald Renmælmo

5.3 Aktuelle framtidige fredninger

Fortsatt ser vi at det finnes bygningstyper og anlegg som mangler. Blant disse kan nevnes de karakteristiske sommerfjøsene og torvsjåene – disse bygningstypene finnes det svært få igjen av, krigsminner (fangeleirer, brakker og stillinger), en komplett 1700/tidlig 1800-talls gård, ei to-roms stue som det har vært svært mange av i fylket, en typisk skolebygning fra sist på 1800-tallet, uthusbygninger, bygning bygd i skjeltertechnik, som er en tradisjonell byggeteknikk med langvarig tradisjon i Troms, bergverksindustribygg, teknologiske kulturminner (for eksempel oppgangssaga i Aursfjord), fiskeindustribygg, skipsverft, og nyere tids bygninger (fra etter 2. verdenskrig). Fra dette tidsrommet er det kun de to gjenreisningsgårdene i Kvænangen som er vedtaksfredet. Både i byene og i de større tettstedene finnes etterkrigsarkitektur som kan vurderes for fredning. Denne perioden er dominert av funksjonalismen og modernismen. Det finnes mange bygninger med arkitektoniske kvaliteter fra denne tida. Her kan nevnes Rasch-Tellefsen-bygget i Harstad, Herredshuset i Salangen, Politihuset i Tromsø (det tidligere fylkeshuset), Alfheim svømmehall, Tromsø Maritime skole og Tromsø bibliotek og byarkiv.

- **Automatisk fredete kulturminnelokaliteter**
I alt 3 823 av de 5 573 registrerte kulturminnelokalitetene i fylket er automatisk fredete. Kartfesting mangler for 771 av disse.
- **Forskriftsfredete kulturminnelokaliteter**
Det er i alt 8 forskriftsfredete lokaliteter i Troms med til sammen 36 enkeltminner.
- **Listeførte objekter**
Det er til sammen 29 fredete, vernede og listeførte kirker i Troms. Liste over disse finnes som vedlegg.
- **Vedtaksfredete**
Det er til sammen 30 vedtaksfredete lokaliteter i Troms, med totalt 83 enkeltminner.
- **Fredning pågår**
Lokaliteter som er under forberedelse til fredning er også beskyttet av kulturminneloven. I Troms dreier det seg om 4 lokaliteter: Lille Strandheim i Tromsø, gården Bratrein i Karlsøy, Kirsten Sandhuset i Tromsø, Skattøra sjøflyhavn og Norges Bank i Tromsø, i tillegg til Viken gård i Bardu og områdefredning på Bjarkøy.



▲
Installasjoner fra den kalde krigen er også kulturminner. Her en kanon på Meløyvær fort. Foto: Olav Austlid



▲
Flere steder i Troms finnes rester av ulike militære installasjoner fra andre verdenskrig. Bildet viser en tysk skyttergrav tilhørende Lyngelinja, mest sannsynlig bygd høsten 1944 av russiske krigsfanger. Kulturminner fra andre verdenskrig er ikke automatisk fredet, men det er ønskelig å frede noen av krigsminnene. Foto: Silje Sandnes

■ 5.4 Krigsminner

Krigsminner fra andre verdenskrig er ikke automatisk fredet, de fleste av disse er ikke kartfestet og mange er i ferd med å forsvinne. Det gjelder blant annet forsvarsverk i forbindelse med tyskernes tilbaketrekning fra Finnmark i 1944. Tyskerne etablerte den såkalte Lyngelinja der en eventuell russisk framrykking vest- og sørover i Norge skulle stoppes. Lyngelinja består av flere skytestillinger og skyttergravssystemer, men det er også spor etter vaktbuer, provisoriske bunkere, ildsteder og andre inngrep som forteller om den siste krigsvinteren i Nord-Troms. Parallelt med Lyngelinja finnes den norske forvarslinja Frøy, som ble anlagt etter krigen og var et ledd i Nord-Europas forsvar mot kommunismen i øst.

De tyske kystfortene i Troms var en del av Hitlers Atlanterhavsvoll, et system av kystfestninger som strakte seg fra Frankrike og helt opp til Petsamo i nåværende Russland. Kystfortene i Norge var anlagt for å beskytte innseilingene til byer og strategiske ferdselsårer inne i landet. De fleste kystfortene i Troms ble etablert i 1941, men under evakueringen av Finnmark i 1944 ble flere batterier flyttet fra Finnmark til Troms og fylker lenger sør. De kystfortene som ble bygget opp fra 1940/41 ble ofte forsterket og utvidet helt til krigens slutt, mens de batteriene som ble flyttet fra Finnmark fikk en mer feltmessig og provisorisk oppbygning der de ble satt opp på nytt. Det betyr at det kan være vanskelig å finne synlige rester av tyske fort som ble satt opp i krigens siste måneder.

Langs hele kysten av Troms og inne i fjordene finnes det store mengder spor fra krigens dager. Kampene ved Lappaugen i Lavangen og Gratangen er formidlet gjennom prosjektet Krigshistorisk landskap. Det er

mange kulturminner knyttet til dette området og General Fleischers veg. Murene etter fangeleirene er også en dyster påminnelse om de mange tusener som ble satt i tvangsarbeid for okkupantene. Et stort antall krigsfanger døde i leirene.

■ 5.5 Landsverneplanene

Stortinget har bestemt at det for alle sektorer skal utarbeides landsverneplaner. Landsverneplanene skal danne grunnlag for eventuell forskriftsfredning i samsvar med kulturminneloven. Noen planer er ferdigstilte slik som Forsvarets og Statens vegvesens planer. I *Vegvalg - en nasjonal verneplan for vegger, bruer og vegrelaterte kulturminner* er over tusen vegminner registrert, og fjorten i Troms er foreslått fredet. Tromsøbrua, de tre Kalvebakkenbruene i Tromsø kommune og oppsynmannsboligen på Hatteng i Storfjord kommune er allerede fredet.



▲
 Nybakte brød fra steinovnen på Tørrfoss gård. Levende kulturarv på sitt mest velsmakende. Bildet er tatt på den kvenske kulturfestivalen Paaskiviikko i 2011.
 Foto: Lisa Vangen, Halti kvenkultursenter

5.6 Immaterielle kulturminner og handlingsbåren kunnskap

Gjennom kulturminneloven sikrer vi de fysiske sporene etter de som har levd før oss. Kunnskapen, teknikkene og tradisjonene de hadde, er det ingen lov som verner om. Kunnskap knyttet til handverk, mattradisjoner, fiskeri og skogbruk er i ferd med å forsvinne etter hvert som folk i større grad kjøper ferdigprodusert mat, småbruk legges ned, fjordfiskerne er i ferd med å bli borte, og handverkerne er lært opp til effektivitet og bruk av nye metoder og materialer heller enn tradisjonshandverk og kvalitet. Samtidig ser vi at flere ser seg tilbake og etterspør kvalitet, kortreist mat, økofilosofi og lokal forankring.

Tradisjoner og handlingsbåren kunnskap er en del av vår kulturarv og vår identitet og et ledd i en helhetlig miljø- og ressursforvaltning. Handlingsbåren kunnskap handler om å kunne beherske et håndverk eller en ferdighet. Ferdigheten å kunne er noe annet enn å vite. Handlingsbåren kunnskap er knytta til handling. Denne type kunnskap får en overlevert gjennom samhandling med ei eller en som kan dette håndverket eller ferdigheten.

I dag finnes det ingen kartlegging eller strategi i Troms fylkeskommune når det gjelder vern eller sikring av tradisjonsformidling, med unntak av virksomheten ved Nordnorsk Fartøyvernssenter i Gratangen og Folkemusikk Nord. Takket være innsats fra enkeltpersoner, private foretak og frivillige organisasjoner er gammel kunnskap blitt tatt vare på og lært videre. Ei satsing på regionalt nivå vil kunne styrke denne aktiviteten og stimulere til nye prosjekt og mer langsiktige tiltak for å sikre at verdifulle tradisjoner ikke går tapt. Styrking og samarbeid med enkeltpersoner og frivillige organisasjoner må også i framtida være en sentral del av arbeidet for å sikre tradisjoner og handlingsbåren kunnskap.

Et viktig mål blir å sikre at viktige tradisjoner i landsdelen ikke går tapt. Det er nødvendig å kartlegge hva som finnes av kunnskap og ressurspersoner. Det neste blir å finne gode metoder for å organisere videreføring av tradisjonene. Et av tiltakene blir å stimulere og legge til rette for at handlingsbåren kunnskap skal få muligheter til å bli overlevert til kommende generasjoner.

Immateriell kulturarv er også knyttet til tro og tradisjoner. Deler av historien i Troms er knyttet opp mot religiøs tro og trosutøvelse. Blant annet er det i Nord-Troms en sterk læstadiansk tro som er viktig både i forhold til immateriell og materiell kulturarv. Bruk av landskap og tro og tradisjoner knyttet til sjø og land, er også sentrale deler av vår immaterielle kulturarv.



▲
 Anne Bro ble bygget som seiljakt i Kristiansund i 1911. Fartøyet er trolig blant de siste jaktene som ble bygget. Anne Bro er senere ombygget til motorfartøy, men har bevart mange opprinnelige detaljer i både interiør og eksteriør. Anne Bro har tilhørt Vågan i Nordland fra 1954. Fartøyet er restaurert ved Nordnorsk Fartøyvernssenter i periodene 1999-2001 og 2004. Foto: Nordnorsk Fartøyvernssenter og Båtmuseum



▲ Videreføring av tradisjonelle handverk forutsetter at også gamle redskaper tas vare på. Foto: Troms fylkeskommune

■ 5.7 Landskap

I 2004 vedtok Norge å iverksette den europeiske Landskapskonvensjonen som definerer hele det nasjonale territoriet som landskap. Det gjelder alt fra landskap som er vi betrakter som enestående, til alminnelige hverdagslandskap og landskap i forfall.

Landskapet er samfunnets felles ressurs og et levende arkiv som bidrar til å gi perspektiv på vår egen tilværelse

i tid og rom. Vi må ofte forhandle om hvordan landskapets ressurser skal nyttes, fordeles og utvikles på en bærekraftig måte. Det krever derfor tett samarbeid mellom ulike myndigheter, organisasjoner, bedrifter og enkeltmennesker. Forvaltning av landskap er et samarbeidsfelt. Fylkeskommunen og Sametinget har ansvar for den kulturhistoriske dimensjonen.



▲ Strandby i Steinfjorden på Senja. Foto: Anne-Karine Sandmo



Ifølge samisk førkristen tro fantes det guder, ånder og makter over alt i naturen. Stein, fjell, elver og innsjøer har liv og stedene i landskaper der guder og makter har tilhold, har spesiell betydning. Ofte ligger det offerplasser/seider i nærheten av slike steder. Denne seiden er i Skardalen i Kåfjord. Foto: Marit Chruickshank

Sporene i landskapet knytter fortid og nåtid sammen og gir hvert sted sin egenart og identitet. Uten landskapet mister vi helheten som kulturminnene inngår i. Uten kulturminnene har landskapet mistet en viktig kilde til historien til stedet. Landskapet hjelper oss til å forstå hvorfor menneskene valgte akkurat dette stedet for bosetting eller aktivitet. Tidsdybden er derfor en viktig dimensjon i landskapet som bidrar til å skape mening og sammenheng. Landskap har også hatt ulik betydning for ulike etniske grupper, for eksempel har samene et rikt mytisk landskap som del av sin kulturarv.

Landskapet endrer seg i takt med at samfunnet forandres og aldri har vel landskapet forandret seg så mye som følge av menneskelig påvirkning som de siste hundre årene. Tidligere historisk viktige steder er fraflyttet, gamle kulturlandskap gror igjen, nye tettsteder oppstår, nye veger og tunneler bygges og eldre hus rives for å gi plass for moderne bebyggelse. Vi står overfor store utfordringer i årene som kommer hvor det kan bli behov for betydelige inngrep i landskapet innen næringer som oljevirkksomhet, energioverføring, reiseliv og infrastruktur. Fritidsboligene øker i antall og presset på de sentrale områdene økes.

Landskapet har til alle tider vært i forandring, men vi må være tydelige på at forandringene skal skje utifra prinsippet om bærekraftig utvikling og med bevissthet om forandringens konsekvenser.

Landbruks- og matdepartementet har i samarbeid med Miljøverndepartementet valgt ut tjue nasjonalt viktige kulturlandskap. I Troms er det samiske kulturlandskapet Skardalen i Kåfjord valgt. Her skal landskapet skjottes og ivaretas gjennom tradisjonell bruk og drift.



▲ Skardalen i Kåfjord er valgt ut som ett av 22 nasjonalt viktige kulturlandskap i jordbruket. Foto: Marit Chruickshank



▲ I Troms var det mange tyske fangeleire for russiske krigsfanger under andre verdenskrig. Her er en tuft fra fangeleiren Mollnitz (også kalt dødsleiren) i Norddalen i Storjord kommune. I april 1945 var det ca 180 russiske krigsfanger i denne leiren. Ved frigjøringa var bare 67 i live, 25 av disse døde seinere på sykehus. Se også bildet under. Foto: Silje Sandnes

5.8 Identitet

Kulturminner har gjennom historien blitt tolket og brukt på ulike måter. Lenge var det slik at kulturminner ble brukt aktivt for å skape en nasjonal identitet, noe som er forståelig sett i lys av politiske hendelser som 1814 og oppløsningen av unionen i 1905. Det var behov for å skape en felles nasjonal identitet for den unge nasjonen, og en felles historie og felles kulturminner var blant de midler som ble brukt i dette arbeidet. Ideen som ligger bak er at det finnes en enhet eller identitet mellom oss og fortidas mennesker. Fortida og kulturminnene brukes til å skape en følelse av felleskap.

Kulturminner er spor etter fremmede mennesker og kulturer som har levd i de samme landskapene som vi gjør nå. Dette gjør at kulturminnene er like interessante utgangspunkt for undring og forbløffelse som for en følelse av samhörighet med fortida. Det fremmede og det som er annerledes i historien gjør den også interessant og spennende. Kulturminner er mangetydige og har sjelden bare en historie å fortelle. Kulturminnene kan være en viktig ressurs eller et utgangspunkt for refleksjoner over både fortida og eget samfunn. Ved å kjenne til lokale kulturminner har man nære og konkrete eksempler på at det tidligere har vært helt andre forhold i dette landskapet enn det er i dag. Vi har i hjemlige kulturminner som fungerer som porter til det fremmede og forskjellige, til samfunn som har vært svært annerledes enn vårt. Slike kulturminner kan gi oss opplevelser som ikke nødvendigvis er positive eller medfører stolthet, men de er like fullt en del av kunnskapen om fortiden. Det er viktig å være seg bevisst også negative og uønskede historiske hendelser, for eksempel krigen og undertrykkningen av samene, i tillegg til positive hendelser i historien. Til sammen danner alle historiske hendelser og aktiviteter kulturarven i Troms.



▲ Fangeleiren Mollnitz i Norddalen i Storjord ble ødelagt i 1945. Fotoeier: Bjørn Winsnes

6 UTFORDRINGER OG SÆRLIGE SATSINGER



Fra Fylkesplan for Troms 2010-2013:

Opplevelsesnæringene skal bidra til lokal vekst og verdiskapning i hele fylket. Nordområdene har et stort utnyttet potensial som turistmål. Reiseliv og kulturbaserte næringer er gjennom attraksjoner og aktiviteter også bidragsytere til attraktive lokalsamfunn.

■ 6.1 Utfordringer

Troms har en rik kulturarv og det er et ønske at kunnskapen og bevisstheten om kulturarven skal styrkes. Kulturarven skal gjøres mer kjent og skal i større grad fungere som ressurs innenfor ulike næringer. For å sikre en god forvaltning av kulturminner er det nødvendig med gode registre over kulturminnebestanden. I dag er oversikten over kulturminnene mangelfull, og det er behov for bedre kartlegging og ajourføring av eksisterende databaser.

Det skal i inneværende planperiode legges til rette for kulturminnebasert reiseliv, og i denne sammenhengen er det også behov for økt satsing på tilrettelegging og informasjon om kulturminner. For å sikre at kulturarven bevares for fremtiden er kunnskap viktig. Kunnskapen knyttet til bevaring av gamle handverkstradisjoner ligger i dag hos et fåtall mennesker, og det er stort behov for å sikre at denne kunnskapen overføres til flere. For å imøtekomme noen av utfordringene og behovene innenfor kulturminneforvaltningen har vi definert fire innsatsområder med egne mål og eksakte tiltak som skal gjennomføres for å nå målene. Disse er formidling, forvaltning, registre og kulturarven som ressurs.

■ 6.2 Formidling

Kjennskap til egen historie og å ha en bevissthet om kulturminnene i sitt eget lokalmiljø er viktig for identitetsfølelse og tilhørighet. De nasjonalt verdifulle kulturminnene hører også hjemme i et lokalt landskap, og grunnen de ligger på eies som oftest av private eller av kommuner. Ofte er ikke de lokale eierne av kulturminnet klar over at de har en del av vår felles kulturarv på eiendommen sin.

Lovverket er innrettet slik at det er et kommunalt ansvar å ta vare på den lokale kulturarven. Det lokale kulturvernansvaret og myndigheten som følger av dette, er definert i *Plan- og bygningsloven*. Det er ofte ukjent for kommunene at de har en slik myndighet lokalt, og her ligger en stor og lite utnyttet mulighet til å løfte egen kulturarv og bruke den i stedsutvikling og identitetsbygging. Fylkeskommunen har et viktig veiledningsansvar i denne sammenhengen.

Formidlingen må imidlertid gå begge veier. I kommunene finnes det ofte bred og viktig kunnskap om kulturminner i nærmiljøet som er ukjent for regionalforvaltningen. Det er viktig å etablere gode arenaer for kunnskapsutveksling mellom regionalt og lokalt nivå. Troms fylkeskommune har i dag tilrettelagt et fåtall kulturminner, og det er behov for å gjøre flere kulturminne kjente. Dette kan gjøres både gjennom arealplanarbeid, informasjon og tilrettelegging.

Gjennom Den kulturelle skolesekken får skolelever i dag tilbud om deltakelse på ulike arenaer for å lære om egen historie. Troms fylkeskommune ønsker å videreutvikle dette tilbudet, blant annet ved å utarbeide nettbasert informasjonsmateriell om kulturarven i Troms, og legge til rette for aktuelle ekskursionsjoner i nærmiljøene. Vi ønsker



Tre gutter fant under lek i 2005, smykker som var gjemt inne i en steinrøys. Tromsø Museum ble varslet om funnet og konstaterte at guttene hadde gjort et unikt funn av flere sølvsmykker fra jernalderr/vikingetid. Foto Jorun Marie Røddlie © Tromsø Museum, Universitetsmuseet.

6.3 Forvaltning

også å formidle kulturarven gjennom Den naturlige skolesekken. Formidling skal gjøres i tett samarbeid med blant annet regionmuseene.

Museene har en viktig rolle som formidlere av ulike historier fra Troms. Vi vil være med å gjøre museene til attraktive møtesteder i lokalsamfunnene og styrke deres rolle som formidlere av kulturhistorisk kunnskap.

Den mangfoldige kulturarven skal være basis for kultur- og naturbasert reiseliv i Troms, og fylket skal profileres gjennom "highlights" i hver region. Regionmuseene er kompetansemiljøer som kan styrkes for å bli enda bedre destinasjonsutviklere og samarbeidspartner for reiselivsnæringene.

En utfordring for kulturminneforvaltningen er knyttet til utforming av fylkets arealpolitikk, som handler om hvordan landskapet i fylket skal brukes og tas vare på. All virksomhet berører landskapsrommet, enten det gjelder jordbruks-, tettsteds-, høyfjells-, strandsone- eller bylandskap. Alle disse landskapene har kvaliteter og særpreg som forteller noe om fylket vårt. Kulturlandskapets kvaliteter må sees på som ikke-fornybare miljøressurser. Å ta vare på slike ressurser er en plikt vi har overfor kommende generasjoner. Som veileder og medspiller i kommunal planlegging skal fylkeskommunen gi gode innspill til kommunene og se til at vern og utvikling kobles sammen på en fruktbar måte. Vi ønsker å imøtekomme behovene blant annet gjennom faste kulturarvkonferanser, økt satsing på kommuneplaner og en videreføring av fredningsarbeidet i fylket.

Troms fylkeskommune gjennomførte i 2000/2001 prosjektet Gårdshauger i Troms. Bakgrunnen for prosjektet var at det over lang tid var foretatt en rekke inngrep i gårdshaugene, som er automatisk fredete kulturminner, uten at disse på forhånd var varslet



Guiding på jernaldergården på Bø, Tussøya. Foto: John Hansen



Båtmotorer er en viktig og interessant del av kulturarven. Foto: Nordnorsk fartøysvernseier og Båtmuseum

kulturminneforvaltningen. Inngrepene førte til mange skader på gårdshaugene. Gjennom prosjektet ble tilstanden på et stort utvalg av de kjente gårdshaugene dokumentert, og informasjon om kulturminnene og kulturminneloven ble gitt til grunneiere og kommuner. Gjennom prosjektet klarte man å bremse utviklingen med skader og inngrep i gårdshaugene. Planlagte tiltak varsles nå på forhånd og kulturminneforvaltningen har kontroll over inngrep som utføres. Det er behov for å videreføre prosjektet til å gjelde alle kommunene i Troms.

6.4 Registre

Kulturminnevernets registre er viktige verktøy for å sikre god forvaltning. Det finnes registre for ulike typer kulturminner. Registerne er imidlertid av ulike kvalitet og det er behov for en kvalitetssikring og oppdatering. Dette gjelder både *Askeladden* og *Sefrak*. I tillegg er det mange områder hvor registreringene er mangelfulle, samt områder hvor det ikke er foretatt systematiske registreringer.

Det foregår kartleggingsarbeid på frivillig basis i fylket når det gjelder registrering av krigsminner. Arbeidet gjøres i stor grad privat og uten en overordnet plan for hvordan de innsamlede opplysningene skal sikres for ettertiden. Gjennom kulturarvplanen ønsker vi å stimulere til at disse viktige kulturminnene blir systematisk kartlagt og at dokumentasjonen fra vår nære historie blir bevart og tilgjengelig.

Det er også behov for å kartlegge viktige kulturlandskap i Troms ut fra kulturminneverdier for å sikre sammen-

hengen og helheten som de inngår i. Dette bør gjøres i samarbeid med andre offentlige instanser som skal kartlegge verdier som biologisk mangfold, friluftsliv og geologi.

Med bakgrunn i dette ser vi at det er nødvendig med både kvalitetssikring og nyregistrering av automatisk fredete og nyere tids kulturminner. Det er også behov for å få registrert kulturminner som pr i dag ikke inngår i våre registre, krigsminner, landskap og historiske grøntanlegg.

6.5 Kulturarven som ressurs

Å ta vare på kulturminnene, sørge for godt vedlikehold av bygninger, bygningsmiljøer og kulturlandskap i tillegg til å ta vare på tradisjoner, vil være positive tiltak i lokalmiljøene, og vil også virke positivt for besøkende. Kulturarven kan være en ressurs for næringsutvikling og verdiskapning. Man handler materialer lokalt, deltar på dugnad, som både gir faglig og sosialt utbytte, bruker lokale handverkere, gjenbraker gamle hus og gamle tradisjoner til småskalabedrifter osv. Til sammen gir slike prosjekter økt stolthet og eierforhold til stedene og lokale tradisjoner. På sikt kan det føre til økt bosetting og arbeidsplasser. Dette er konklusjonen i rapporten Nordlandsforskning og Telemarksforskning har laget fra evaluering av Riksantikvarens *Verdiskapningsprogram for kulturminner* (2010).

Skjøtsel og tilrettelegging

Den rike kulturarven i Troms er i liten grad tilgjengelig for publikum. Det er behov for å tilrettelegge flere kulturminner, også gjennom universell utforming.



Helleristningene på Tennes er gjort tilgjengelig gjennom universell utforming. Det er behov for at flere kulturminner formidles og gjøres tilgjengelig for publikum.
Foto: Marit Chruickshank

Samtidig er det behov for å utarbeide gode avtaler for skjøtsel av kulturminner. Fylkeskommunen samarbeider med Fylkesmannen i Troms om skjøtsel av kulturminner i landbruket gjennom tilskuddsordninger i regionalt miljøprogram. Målet er blant annet skjøtsel ved beiting.

Fylkeskommunen deltok i det nasjonale prosjektet *Sikring av bergkunst* i perioden 1996-2005. Gjennom prosjektet ble alle kjente bergkunstlokaliteter i fylket dokumentert, tilstanden ble vurdert og det ble utarbeidet skjøtelsplaner. Dette ble utført i tett samarbeid med Tromsø Museum. I etterkant av prosjektet har Riksantikvaren valgt ut et antall lokaliteter nasjonalt som skal gjøres tilgjengelig for publikum – og hvor resultater fra prosjektet formidles. I Troms er det valgt ut to områder:

- Helleristningene på Skavberg i Tromsø kommune er tilrettelagt og gjort tilgjengelig også for bevegelsehemmede. Det er behov for å lyssette helleristningene for å synliggjøre dem. Dette fordi man av bevaringshensyn ikke lengre maler opp helleristninger.
- På Tennes i Balsfjord finner vi fylkets største bergkunstlokalitet bestående av fire felt, hvorav tre er åpne for publikum. Helleristningene på Kirkely er gjort tilgjengelig for alle gjennom tilpassede stier, hvilebenker, ledelinjer og informasjonsskilt. Bergene er renset og feltet er lyssatt. Også feltene Gråberget og Bukkhammaren skal gjøres tilgjengelig for alle gjennom tilrettelegging og skilting.

Prosjektet Fotefar mot nord (1992-1996) var en landsdelsdekkende satsing i Landsdelsutvalget regi. Ett kulturminne eller kulturmiljø i hver kommune i Nord-

Norge og Namdalen ble gjort tilgjengelig og formidlet for publikum gjennom tilrettelagte stier, skilt og informasjonshefter. I Troms er 25 kulturminnelokaliteter tilrettelagt for publikum. Det ble også produsert en bok som presenterer alle fotefarlocalitetene og løfter fram mer av kulturhistorien i de aktuelle kommunene. Til sammen gir fotefarlocalitetene et bredt bilde av landsdelens folk, natur og virksomhet gjennom ti tusen år.

I kulturminneåret 2009 bevilget fylkeskommunen en million kroner for å ruste opp fotefarlocalitetene. Det er behov for kontinuerlig oppfølging for å holde stedene ved like. I løpet av planperioden vil det bli inngått avtaler blant annet med regionmuseene og kommunene om skjøtsel og drift av fotefarlocalitetene.

Kulturarven skal tas vare på, og et utvalg kulturminner skal skjøttes og gjøres tilgjengelig. Kombinasjonen tilgjengelighet for alle, kunnskapsformidling og estetikk ønsker vi å videreføre til flere av våre kulturminnelokaliteter slik at de får et godt vedlikeholds nivå. Vi ser at tiltakene har ført til at besøket og bruken av stedene har økt, og at kommunene bruker kulturminnene aktivt i sin markedsføring.

Friluftsliv, psykisk helsevern og kulturminner

Friluftsliv og kulturminner er en god kombinasjon. Turer i skogen, langs fjæra eller på fjellet får en ekstra dimensjon hvis vi lærer oss å lese landskapet og se de mange nesten skjulte sporene etter tidligere tiders liv og virksomhet. Fylkeskommunen har fått nye oppgaver knyttet til friluftsliv. Det vil være et mål i planperioden at tilrettelegging av friluftsområder inkluderer formidling av kunnskap om kulturminner og kulturlandskap. Kulturminner og friluftsliv kan også brukes i direkte



▲ Gamle hus og anlegg er viktige for folks identitet og tilhørighet. Istandsetting krever god kompetanse om tradisjonelle handverk og kan skape nye arbeidsplasser. Her istandsetting av brygga på Magisåsholmen i Salangen. Foto: Olav Austlid



▲ Takteking med never og torv er et handverk som bare noen få kan. Dokumentasjon av arbeidet er viktig. Foto: John Hansen

helsefremmende tiltak, innenfor både psykisk og fysisk helsearbeid. I 2005 ble alle kjente dammer og gamle anlegg ved vassdragene i Troms registrert i forbindelse med NVEs nye kulturminnesatsing. Anleggene i Indre Troms er særlig godt kartlagt. I løpet av planperioden vil det bli foreslått et samarbeidsprosjekt med avdeling for folkehelse, idrett og friluftsliv, Viken Senter og Midt-Troms friluftsråd om utforming av kulturminneløyper som kan brukes i terapeutisk sammenheng.

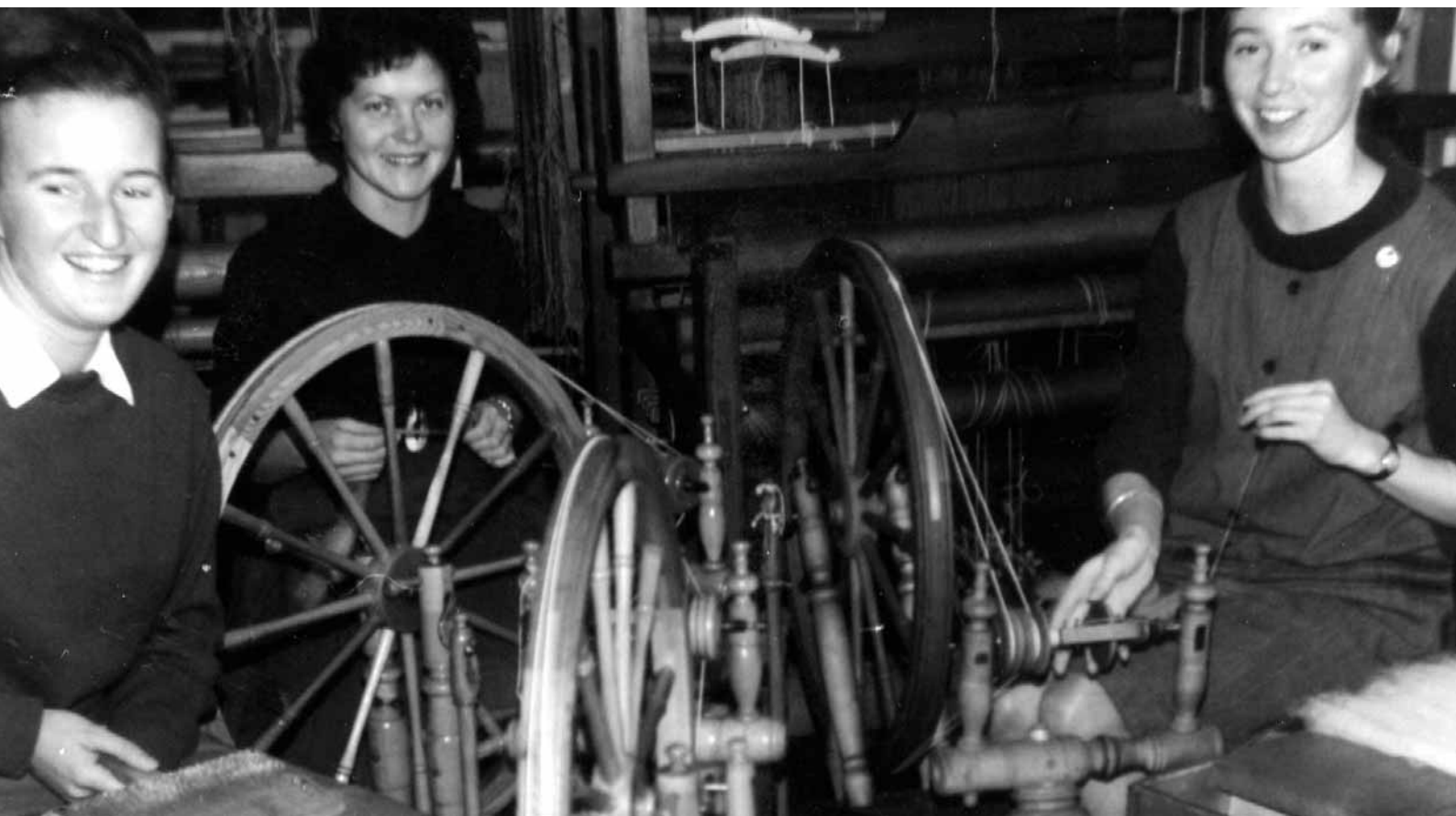
Handlingsbåren kunnskap og kompetanseoppbygging

Kulturminner i form av stående bygninger og anlegg representerer store samfunnsinvesteringer som må sikres en bærekraftig forvaltning. Det er stort behov for økt kunnskap knyttet til bruk og vedlikehold av eldre bygninger i Troms. Kunnskapen om tradisjon, kvalitetshåndverk og bærekraft som vi får del i gjennom våre kulturminner kan virke som viktige korrektiv i samfunnsplanleggingen. I dag er det få håndverkere som besitter slik kunnskap, og vi må legge til rette for kunnskapsoverføring og næringsutvikling på dette området. Slik kunnskap kan også betraktes som et kollektivt gode som vi alle har krav på å få del i.

Det er stort behov for å bygge opp kompetanse hos handverkere for å sikre tilfredsstillende kvalitet ved restaurering av eldre bygninger, båter og anlegg. Dette kan gjøres både gjennom utvikling av slik kompetanse i bygningsnæringene generelt, ved spesialisering i nisjenæring, og gjennom å bygge opp gode handverksfaglige fagmiljøer knyttet til museene, Nordnorsk Fartøyvernssenter og andre. Det kan inngås et samarbeid med skoleverket og det kan iverksettes prosjekter som videreutdanner handverkere (jfr. Uthusprosjektet på Røros). Videreutdanning og stipendordninger for handverkere bør også vurderes.



▲ Å ivareta tradisjonshandverk og handlingsbåren kunnskap er en stor og viktig utfordring for kulturminnevernet. Foto: Nordnorsk Fartøyvernssenter og Båtmuseum



▲
Karding og spinning på Husflidsskolen for Troms. Foto: Elsa Nymo

Det må kartlegges hva slags kompetanse som finnes i Troms, blant annet hva som er viktig i nasjonal sammenheng. Dette kan være bruk av oppgangssag, tjærebrenning, båtbygging, bygging og bruk av byggverk, blant annet skjelterbygg og handverk knyttet til skogsbruk. Troms fylkeskommune vil arbeide for å bygge opp kompetanse innenfor ulike handverksfag med bakgrunn i tradisjoner og handlingsbåren kunnskap. I dette arbeidet må det dras veksler på erfaringer og resultater fra andre fylkeskommuner.

Husflidsskolen for Troms, senere Høgtun videregående skole, har gjennom årene bidratt til kunnskap om gamle handarbeidstradisjoner som i stor grad har vært knyttet til kvinnes aktivitet, som for eksempel veving og sying. Det er en utfordring å sikre at handverksfag som tradisjonelt er knyttet til kvinnes liv og arbeid opprettholdes i skolesystemet. Høgtun videregående skole er flyttet, og når bygningene på Høgtun ryddes er det behov for å dokumentere det som finnes av gjenstander, redskaper, læreplaner og elevarbeider, og sikre et utvalg av dette for ettertiden.

Reiseliv og kulturminner

Hvordan ønsker folk i Troms at deres lokalmiljø skal framstå? Kan kulturminner være en ressurs i arbeidet

med å gjøre steder i vårt fylke mer attraktive? Reiseliv og turisme etterspør steder som har et lokalt særpreg og hvor de kan oppleve dette gjennom aktiviteter og produkter som er stedsegne og ekte, som tradisjonsmat, fortellertradisjon, myter og sagn, lokale spesialiteter, eller byggeskikk der gamle håndverkstradisjoner gir varig kvalitet.

Noen steder i fylket er kulturminner tilrettelagt og brukt i nærings- og reiselivssammenheng. Den samiske boplassen Vilgesvarre i Skånland er et godt eksempel på bruk av kulturarven som ressurs i lokal næringsutvikling. Tromsø kommune har kjøpt området Straumhella på Kvaløya. Kommunen ser et stort potensial i å utvikle Hella med fokus på stedsutvikling og identitetsbygging. Et slikt satsingsområde vil være sentralt i forhold til reiseliv, friluftsliv og folkehelse. Museene med sine mange små og store anlegg er også viktige reiselivsattraksjoner. Til tross for flere gode eksempler på bruk av kulturminner innenfor reiselivsnæringen mangler det en helhetlig satsing for å løfte fram våre mangfoldige kulturminner i reiselivssammenheng.

Gjennom kulturminneplanen ønsker fylkeskommunen å legge til rette for kulturminnebasert reiseliv i hver region i Troms. Som pilotprosjekt ble det i 2010 satt i



▲ *Kråkeslottet på Bøvær i Berg er et fiskebruk fra 1900. Bruket ble nedlagt ca 1960 og stod tomt i ti år før det ble henta ut av tornerosesøvn av daværende bestyrer ved Skoland Grafittverk Ulf Willgohs-Knudsen. Han tok fatt med stort mot og hodet fylt av ideer. Huset ble bygd om til scene for de gode opplevelser. Det ble bolig og kulturhus. Det ble Jomfrubur, Kongerom og Skipperstue. Men huset er rommelig og bryggeloftet med heisehjul, saltrommet og brygga med sløyebenk fikk stå i fred. Eimen av fisk minner fortsatt om opprinnelsen. I dag er det Georg Blichfeldt som viderefører kulturhustradisjonene på Bøvær. Foto: Reiner Schausler/ senjafoto.no*



▲ *Skibotnmarkedet var det største markedet i Nord-Troms gjennom flere hundre år. Nord-Troms museum har i dag et av sine hovedanlegg på det området der markedshandelen foregikk på 1800- og 1900-tallet. Tidligere var dette et tettbygd område der en stor del av befolkninga i Skibotn bodde. Den gangen rommet plassen en rekke store og små markedsbuer der det hvert år ble drevet handel. I dag er to av de originale buene bevart, Aunebua og Kjøttbua. Sammen med to rekonstruerte handelsboder danner disse museumsområdet. Foto: Storfjord kommune*

gang et prosjekt ved Sør-Troms Museum, et samarbeid mellom samferdsel og kulturarv, om flere reiselivspakker som kombinerer samferdselstilbud med tilgjengelighet til kulturarvdestinasjoner. Pilotprosjektet skal kunne overføres til regionene i midt- og nordfylket.

Utvikling av Trondenes som reiselivsdestinasjon vil være et satsingsområde i planperioden. Mange aktører er involvert i dette, som Den norske kirke, Forsvaret, Harstad kommune, Trondenes Historiske Senter og Sør-Troms Museum.

Sagaen om Asbjørn Selsbane knytter sørfylket direkte til avgjørende hendelser i norgeshistorien. Asbjørns skjebne henger sammen med historien om Tore Hund, som ender med Tores pilegrimsferd etter slaget på Stiklestad. Trondenes, med sin praktfulle middelalderkirke og nausttuftene etter Asbjørns skip blir selve navet i kulturminnebasert reiselivsutvikling i Sør-Troms. Kirken er i seg selv et unikt kulturminne med fantastiske kunstsatter og bør bli et fyrtårn i satsingen. På Trondenes finner vi også sentrale kulturminner fra siste krig. Her er ikke bare de kjente Adolf-kanonene, men også ruinene etter en av de verste krigsfangeleirene på norsk jord, og i de forlatte tyske anleggene ble evakuerte fra Nord-Troms og Finnmark innkvartert etter brenningen av vår nordligste landsdel.

Kirken som bærer av kulturarv

Kirkebygningene er arkitektonisk viktige kulturminner, og kirken som institusjon bærer vesentlige deler av vår kulturarv. Musikk, litterære tekster både som salmer og som fortellinger fra Bibelen, kunst, diskusjoner rundt filosofi og de mest grunnleggende dilemmaer i menneskelivet og markering av viktige overganger i

tilværelsen er tema som hører til i vår kulturarv, enten vi er troende eller ikke. Den moderne kirken favner alt dette og inkluderer gjerne flere kunstarter.

I planperioden vil det bli lagt vekt på gode prosjekter knyttet til kirken som en vesentlig kulturbærer i samfunnet. Prosjektene skal omfatte både materiell og immateriell kulturarv.

Krigsminner og den kalde krigen

En av 120mm-kanonene og flere av de øvrige militæranleggene på Meløyvær fort i Bjarkøy kommune er valgt ut av Riksantikvaren til å representere den siste fasen av den kalde krigen i nasjonal sammenheng. I planperioden skal det utarbeides en avtale med Forsvarsdepartementet om museal drift av disse kulturminnene. Meløyvær fort skal ses i sammenheng med de øvrige krigs- og forsvarsinstallasjonene i Sør-Tromsregionen, der blant annet Trondenesområdet med Adolf-kanonene har en viktig posisjon. I samarbeid med Sør-Troms Museum skal det utarbeides en kunnskaps- og opplevelsespakke for reiseliv, skoler og lokalbefolkning.

Dette konseptet skal utvikles videre til en sammenhengende reise gjennom forsvarsfylket Troms, der også de øvrige museene i landsdelen blir medspillere sammen med de mange frivillige lag og foreninger, som har spesialkompetanse på feltet. Konseptet vil bli beskrevet nærmere i Museumsplanen for Troms.

7 TILTAK



Innsatsområde 1 - Formidling og informasjon

Mål: Gjøre kulturminner av nasjonal og regional verdi kjent for offentlig forvaltning og allmennheten og gjøre kulturarven attraktiv for barn og unge.

1 Strategi: Utarbeide gode og informative nettsider				
Tiltak	Beskrivelse	Tidsplan	Samarbeidspartnere	
Ressursbank for barn og unge	Informasjon om kulturarven i Troms	2011	Historielag Kommunene Regionmuseene	
Ressurssider til skoleverket	Utarbeide informasjon om kulturarven i Troms Forslag til ekskursjoner	Planperioden	Regionmuseene Tromsø Museum Kommunene	
Tilgjengelig på nett	Informasjon om kulturminnevernet Link til relevante nettsted	2011		
Skape bevissthet og interesse for lokale kulturminner	Eksempler på hva kulturminner brukes til i næringstiltak, reiseliv, skole, fritid	2011	Riksantikvaren Fylkeskommuner og kommuner Private	
Kommunevise kart over fredete og vernede kulturminner	Arkeologiske kulturminner, fredete bygg og anlegg, Sefrakbygg, fotefarlokalteter	2011		
Månedens kulturminne	Invitere brukerne til å legge inn sitt kulturminne Presentere ny viten	2011	Historielag Skoler Kommunene	
Opprette facebookprofil	Ha mulighet for effektiv faktainformasjon, spørsmål og svar knyttet til kulturarv og kulturminnevern	2011		

2 Strategi: Prosjekter som synliggjør kulturarven				
Tiltak	Beskrivelse	Tidsplan	Samarbeidspartnere	
Kirkekunst	Formidle kirkekunst i Troms Samarbeidsprosjekt	2011-2012	Tromsø Museum Universitetet i Tromsø Nordnorsk Kunstmuseum	
Kulturarvproduksjoner til Den kulturelle skolesekken	Definere innsatsområder i Troms, emner som kan tilbys det nasjonale markedet		Kulturarvinstitusjoner og private aktører	
Kulturarvproduksjoner til Den naturlige skolesekken	Kulturminner i naturen Definere temaer og emner som kan brukes i Den naturlige skolesekken		Avdeling for folkehelse, idrett og friluftsliv Regionmuseene	
Samisk kulturarv	Beskrive og gjennomføre et samarbeidsprosjekt	Planperioden	Sametingen Nord-Troms Museum	
Troms fylkes historie	Til 150-årsjubileet i 2016			
Immateriell kulturarv	Stimulere til samarbeidsprosjekt om å ivareta immateriell kulturarv	Planperioden	Frivillige lag og foreninger Regionmuseene	
Synliggjøre nasjonale verdier i NB-registeret	Vise hva som omfattes av NB-registeret i Harstad og Tromsø	Planperioden	Tromsø og Harstad kommune Eiere	

Innsatsområde 2 - Forvaltning

Mål: Legge grunnlaget for en felles og forutsigbar forvaltning gjennom regionale føringer for planlegging, saksbehandling og vern av kulturminner.

1	Strategi: Informere den enkelte kommune om viktige kulturminner og kulturmiljøer. Kunnskap skal gi forutsigbarhet og bidra til at kulturminner i større grad sees på som en verdi i lokalmiljøet, blant annet gjennom fokus på muligheter for verdiskaping og næringsutvikling.			
Tiltak	Beskrivelse	Tidsplan	Samarbeidspartnere	
Kulturarvkonferanser	Årlig kulturarvkonferanser for hhv kommunene, eiere, handverkere. Ulike tema pr år, ekskursjoner	Planperioden	Kommunene Andre aktuelle parter	
Samarbeidsmøter	Harstad k. – tre ganger pr år Lenvik k. – to ganger pr år Tromsø k. – fem ganger pr år Statens vegvesen – to ganger pr år Planforum	Planperioden	Kommunene Statens Vegvesen Andre aktuelle parter	
Forutsigbarhet gjennom informasjon på høyeste plannivå, jfr ny PBL	Gi gode innspill til alle kommuneplaner. Hver kommune skal ha besøk i løpet av 4-årsperioden, gjerne med felles befarig	Planperioden	Kommunene	
Forvaltningsplaner for verneområder	Utarbeides etter bestilling fra Fylkesmannen i Troms	Planperioden	Fylkesmannen i Troms	
Tiltak i forbindelse med landsverneplaner	Delta i arbeidet med utarbeidelse av landsverneplaner Utarbeide nødvendige tiltaksplaner og vedlikeholdsplaner	Planperioden	Statlige sektorer Kommunene Fortidsminneforeningen	
Revidere fredningslisten	Gjennomføre varslede og igangsatte fredninger Fokus på krigsminner og den kalde krigen	Planperioden	Private eier Museer Riksantikvaren	
Informasjon til eiere av fredete kulturminner	Sende ut informasjon til alle eiere av fredete kulturminner som grunnlag for søknad om statlige tilskudd	Planperioden		
Fullføre områdefredning Bjarkøy	Gjennomføre formell prosess Informasjon til grunneiere i fredningsområdet	2011-2012	Bjarkøy kommune Grunneiere	
Tettsteder og byer	Statusgjennomgang – utvikling av bebygde landskap de siste 10 år	Planperioden		

Innsatsområde 3 - Register

Mål: Legge et godt grunnlag for å kunne vurdere kulturminneverdier gjennom gode registre og databaser, for lettere å kunne vurdere hvilke kulturminner som bør tas vare på.

1 Strategi: Kvalitetssikre utførte registreringer og gjennomføre nødvendig dokumentasjon. Alle registre skal være oppdaterte.			
Tiltak	Beskrivelse	Tidsplan	Samarbeidspartnere
Oppdatere alle databaser	Askeladden SEFRAK Samiske bygninger Fredningslister	Planperioden	Kommuner Tromsø Museum Historielag Sametinget
Registrere krigsminner og kulturminner fra den kalde krigen	Skaffe oversikt over krigsminner i hver kommune, registrere og kartfeste disse	Planperioden	Kommunene Historielag og frivillige Regionmuseene Tromsø forsvarsmuseum
Dokumentere kirkebygg	Gjennomføre tilstandsdokumentasjon av kirker som har gått ut av daglig bruk: Helgøy, Tranøy, Skorpa og Karlsøy	Planperioden	
Miljøovervåking: geoskanning, laserskanning, satelittbilder (nye metoder som gir sikrere informasjon)	Tunanlegget på Bjarkøy Funnområde Slettnes, Lenvik Gårdshaug Bergsodden og kulturlagsområdet på Trondenes, Harstad	Planperioden	NIKU Tromsø Museum Riksantikvaren
Kartlegging av viktige friluftsområder	Bidra med kulturminnekompetanse i kartleggingsarbeidet	Planperioden	Avdeling for folkehelse, idrett og friluftsliv
Historiske grøntanlegg	Videreføre igangsatt dokumentasjonsarbeid	Planperioden	Riksantikvaren, private og offentlige eiere
Kartlegge skjelterbygg	Utarbeide oversikt over variasjoner og omfang	Planperioden	Norsk håndverksutvikling Riksantikvaren Regionmuseene
Kvenske kulturminner	Kartlegging og formidling av kvenske kulturminner, materielle og immaterielle, og utarbeide plan for utvelgelse	Planperioden	Frivillige Nord-Troms Museum Haiti kvenkultursenter
Materiell fra Husflidskolen for Troms	Behov for registrering av materiell fra Høgtun vgt. skole etter flytting	Planperioden	Mid-Troms Museum Norges husflidslag Utdanningsetaten

Innsatsområde 4 - Kulturarven som ressurs

Mål: Kulturarven skal være en ressurs i arbeidet med å skape gode boområder, nye arbeidsplasser og i utviklingen av attraktive reisemål.

1 Strategi: Et representativt utvalg kulturminner i Troms skal gjøres tilgjengelig og formidles for publikum.			
Tiltak	Beskrivelse	Tidsplan	Samarbeidspartnere
Destinasjonsutvikling: Trondenes som nasjonalt og internasjonalt reiselivsmål	Organisere og samkjøre formidlingen og bruken av Trondenes: rundt kirken, museet og krigsminnene, og om vikingtid og middelalder.	Planperioden	Den norske kirke Sør-Troms Museum Harstad kommune Reiselivsnæringen Forsvaret
Tilrettelegge for kulturminnebasert reiseliv	Videreføre arbeidet med opprustning av Fotefarlokaltetene Tilrettelegge bergkunstfelt Tilrettelegge kulturminne i hver kommune, universell utforming der det er mulig Tilrettelegge kulturminner langs kystløypa	Planperioden	Vurderes fra sted til sted Kommunene Regionmuseene Lag og foreninger Brukerorganisasjoner
Pilegrimsleden	Kartlegge evt. pilegrimsruter fra Troms til Nidaros, jfr sagaen om Tore Hund Utvikle led(er) i Troms	Planperioden	Nordland fk Riksantikvaren Den norske kirke Pilegrimsvandring i Tornedalen
Rusefangeleiren på Trondenes	Sikring og tilrettelegging av kulturminneområdet	Planperioden	Sør-Troms Museum
Tilrettelegge kulturminner langs sykkelruter i Troms	Skilte og tilrettelegge kulturminner langs Nasjonal sykkelrute 1 Øyhopping i Troms Fotefarlokalteten i Dyrøy	Planperioden	Samferdselsetaten Regionmuseene Kommunene Avdeling for folkehelse, idrett og friluftsliv
Tilrettelegge natur- og kulturminneløyper	Sti mellom damanlegg i Indre Troms Steder som Torsnes, Tranøya, Dyrøy, Salangsverket-Storhaugen Utarbeide langtidsplan	Planperioden	Viken Senter Avdeling for folkehelse, idrett og friluftsliv Friluftsrådene Kommunene Regionmuseene
Navi-guiding	Tilknytte kulturminnevernet til Navi-guidingprosjektet	2011	Næringsetaten Samferdselsetaten Navi-guiding Regionmuseene Sametinget
Styrke handverkerkompetansen og sikre handlingsbåren kunnskap	Vurdere etablering av bygningsvernesenter og materialbank Tilknyttet Fartøyvernesenteret og Midt-Troms Museum Kompetanseheving av handverkere i antikvariske fag Dokumentere handlingsbåren kunnskap i bruk av naturen	Planperioden	Regionmuseene Utdanningsetaten Handverkere Frivillige organisasjoner

Tiltak	Beskrivelse	Tidsplan	Samarbeidspartnere
Aursfjordsaga	Samarbeide om stabil drift av saga Sikre vedlikeholdssituasjonen Sikre kompetanseoverføring		Midt-Troms Museum Riksantikvaren
Fylkeskommunalt stipend til videreutdanning for handverkere	Vurdere stipend til handverkere som vil videreutdanne seg innenfor antikvarisk istandsetting	Planperioden	
Kulturvernpris	Opprette kulturvernpris for Troms	Planperioden	

2 Strategi: Alle tilrettelagte kulturminner skal være sikret et godt vedlikehold gjennom skjøtelsplaner og -avtaler.			
Tiltak	Beskrivelse	Tidsplan	Samarbeidspartnere
Skjøtsel i områder med tilrettelagte kulturminner	Inngå avtaler om skjøtsel som utføres av private og regionmuseum Gjennomføre skjøtsel	Årlig	Vurderes fra sted til sted
Overvåke sårbare/ utsatte kulturminner i pressområder	Evaluere bruk, informasjon og sikringstiltak for kulturminnene	Planperioden	Tromsø Museum Regionmuseene Handverkere
Skilting av kulturminner fra veg	Utarbeide skiltplan Avtaler med veimyndighetene	2011	Statens vegvesen Samferdselsetaten
Regionalt miljøprogram for landbruket (RMP) – følge opp	Informere på landbrukets møter Veilede bønder ang skjøtsel av kulturminner som grunnlag for søknad om tilskudd fra RMP	Planperioden	Fylkesmannens landbruksavdeling Kommunene Eiere/gårdbrukere Landbruksorganisasjonene
Vedlikehold av fredete bygg	Søke nasjonale midler, slik at alle fredete bygg sikres normalt vedlikeholdsbehov innen 2020, jfr nasjonale mål	Planperioden	Eiere Riksantikvaren

Vedlegg - Listeførte, fredete og vernede kirker i Troms

Kommune	Kirkenavn	Datering	Arkitekt	Planform	Konstr/mat
Harstad	Trondenes	Middelalder		Langkirke	Mur/stein
Skjervøy	Skjervøy	1728		Korskirke	Laft/tre
Karlsøy	Helgeøy	1742/ 1877/ 1889		Langkirke	Tre
Bjarkøy	Bjarkøy	1765/ 1886		Korskirke	Laft/tre
Tranøy	Tranøy	1775		Korskirke	Laft/tre
Lyngen	Lyngen	1782		Korskirke	Laft/tre
Torsken	Torsken	1784		Korskirke	Laft/tre
Tromsø	Elverhøy	1803/ 1864/ 1975		Korskirke	Laft/tre
Lenvik	Rossfjord	1822/ 1885		Korskirke	Laft/tre
Bardu	Bardu	1829	Lundberg/Olsen	Åttekantet	Laft/tre
Kvænangen	Kvænangen	1850		Langkirke	Laft/tre
Balsfjord	Malangen	1853		Langkirke	Laft/tre
Tromsø	Karlsøy	1854	Lindstow	Langkirke	Laft/tre
Balsfjord	Balsfjord	1856	Grosh	Langkirke	Laft/tre
Nordreisa	Nordreisa	1856	Grosh	Langkirke	Laft/tre
Tromsø	Tromsø domkirke	1861	Grosh	Langkirke	Laft/tre
Kvæfjord	Kvæfjord	1867	Nordan	Langkirke	Laft/tre
Lenvik	Lenvik	1879	Anker	Korskirke	Laft/tre
Ibestad	Ibestad	1881	Johansen	Langkirke	Mur/stein
Tromsø	Hillesøy	1889	Evjen	Langkirke	Laft/tre
Lavangen	Lavangen	1891	Nordan	Langkirke	Laft/tre
Skånland	Tovik	1905	Saxegaard	Langkirke	Bindingsverk/tre
Ibestad	Andørja	1914	Kristensen	T-plan	Laft/tre
Berg	Mefjordvær	1918 (1890)		Langkirke	Laft?/tre
Gratangen	Gratangen	1926	Bjørhovde/Nilsen	Langkirke	Tre
Nordreisa	Rotsund	1932	Sund/Nielsen	Langkirke	Tre
Harstad	Sandtorg	1933	Bjørhovde	Langkirke	Laft?/tre
Harstad	Harstad	1958	Hovig	Langkirke	Mur/betong
Tromsø	Tromsdalen	1965	Hovig	Langkirke	Mur/betong

Vedlegg - Kulturarvinstitusjoner i Troms

Museer og andre kulturarvinstitusjoner i Troms

Regionmuseene i Troms

Nord-Troms Museum

Perspektivet Museum

Midt-Troms Museum

Sør-Troms Museum

Samiske museer i Troms

Ája samisk museum

Várdoabaiki samisk museum

Statlige kulturarvinstitusjoner

Tromsø Museum - Universitetsmuseet

Statsarkivet i Tromsø

Andre regionale kulturarvinstitusjoner

Halti kvenkultursenter

Halti nasjonalparksenter

Polarmuseet i Tromsø

Interkommunalt arkiv i Troms

Nordnorsk Fartøyvernsenter og Båtmuseum

