



SÁMEDIGGI SAMETINGET

Sametingsmelding om næringsutvikling





SÁMEDIGGI SAMETINGET

Ávjovárgeaidnu 50
9730 Karasjok-Karášjohka
Telefon +47 78 47 40 00
samediggi@samediggi.no
www.samediggi.no

Sámediggi 2012
1. utgave

Sak 35/11

Forsidefoto: Brita Oskal Eira. Rekrutteringen til
reindriftsnæringen i praksis.

ISBN: 978-82-91200-12-5

Innhold

| | |
|--|-----------|
| INNLEDNING | 4 |
| RAMMER | 5 |
| SAMETINGETS TIDLIGERE POLITISKE VEDTAK | 6 |
| KUNNSKAPSGRUNNLAG OG NÅSITUASJON | 9 |
| STATISTIKK OVER BRUKEN AV MIDLER TIL NÆRINGSUTVIKLING | 9 |
| FOLKETALLSUTVIKLING I SAMISKE OMRÅDER | 11 |
| FRA PRIMÆRNÆRINGSVIRKSOMHET TIL NYE NÆRINGER | 13 |
| VARIASJON I LØNNSOMHET OG VEKST | 14 |
| NYE KRAV TIL BOSTED FØRER OFTE TIL FLYTTING | 15 |
| ATTRAKTIVITETSANALYSE OG SAMISK NÆRINGSLIV OG KULTUR | 16 |
| NY NÆRINGSPOLITIKK OG VIRKEOMRÅDE | 16 |
| DE FREMSTE UTFORDRINGENE | 17 |
| INNSATSOMRÅDER | 19 |
| INNSATSOMRÅDE 1 RAMMEBETINGELSER I PRIMÆRNÆRINGENE | 19 |
| <i>Utfordringer</i> | 19 |
| <i>Mål</i> | 21 |
| <i>Delmål</i> | 21 |
| <i>Strategier</i> | 21 |
| INNSATSOMRÅDE 2 ATTRAKTIVE LOKALSAMFUNN | 22 |
| <i>Utfordringer</i> | 22 |
| <i>Mål</i> | 22 |
| <i>Delmål</i> | 22 |
| <i>Strategier</i> | 22 |
| INNSATSOMRÅDE 3 KULTURNÆRINGER | 23 |
| <i>Utfordringer</i> | 23 |
| <i>Mål</i> | 24 |
| <i>Delmål</i> | 24 |
| <i>Strategier</i> | 24 |
| INNSATSOMRÅDE 4 INNOVASJON, FORSKNING OG VERDISKAPING | 24 |
| <i>Utfordringer</i> | 24 |
| <i>Mål</i> | 25 |
| <i>Delmål</i> | 25 |
| <i>Strategier</i> | 25 |
| INNSATSOMRÅDE 5 KOMPETANSEHEVING OG NYETABLERINGER | 26 |
| <i>Utfordringer</i> | 26 |
| <i>Mål</i> | 26 |
| <i>Delmål</i> | 26 |
| <i>Strategier</i> | 26 |
| ØKONOMISKE OG ADMINISTRATIVE KONSEKVENSER | 27 |

Innledning

Bakgrunn for meldingen er at Sametinget skal ha en mer overordnet og enhetlig strategi for næringsutvikling. Sametinget har utarbeidet meldinger for de fleste næringene, men disse er i for liten grad koblet sammen til noen felles strategi for næringsutvikling i samiske områder. Plenum vedtok i sak 10/10 i forbindelse med behandlingen av utvidelse av virkeområdet at det skulle utarbeides overordnede strategier for næringsutvikling.

Meldingen omfatter de næringsvirksomheter som drives i samiske områder. Den omfatter også bruken av Sametingets virkemidler til næringsutvikling og Sametingets politikk innen de ulike næringene. Meldingen inneholder de innsatsområder Sametinget skal jobbe etter de neste årene. De enkelte tiltakene skal gå fram av de årlige budsjettvedtakene. I meldingen er det ikke foretatt noen annen avgrensning enn mot offentlige arbeidsplasser. Offentlige arbeidsplasser er viktige for sysselsettingen i samiske områder, men Sametingets politikk bør ha fokus på etablering av privat næringsvirksomhet. I den grad Sametinget har mulighet til å påvirke etablering av offentlige arbeidsplasser bør Sametinget gjøre det.

Meldingen tar utgangspunkt i et variert næringsliv, og er ikke avgrenset til tradisjonelle samiske næringer. Sametingets næringspolitikk skal favne de områder som gir grunnlag for næringsutvikling, men som ikke forringer grunnlaget for å drive med tradisjonelle samiske næringer.

Enhetlig forståelse av begrep i meldingen er en forutsetning for at meldingen skal være entydig. Tradisjonelle samiske næringer er fiske, jordbruk, reindrift, duodji og utmarksnæringer eller kombinasjon av disse. Det er ulike oppfatninger av hva samisk reiseliv er for noe. Noen foretrekker å bruke begrepet reiseliv i samiske områder. I det begrepet vil for eksempel hotellkjeder i samiske områder inngå. Vår definisjon på samisk reiseliv er reiseliv der samiske kulturelementer utgjør en sentral del av bedriftens virksomhet.

I meldingen brukes begrepet samiske kultur næringer. Regjeringen har i sin handlingsplan for kultur og næring definert begrepet. I handlingsplanen defineres kultur næringer som annonse- og reklamevirksomhet, arkitektur, bibliotek, museum, etc., bøker, aviser, blader, etc., design, film, foto, video, kunstnerisk virksomhet (utøvende og skapende kunst, kunsthåndverk), musikk, TV og radio.

Det er imidlertid en glidende overgang mellom kultur næringer og kulturbaserte næringer. *Kultur næringer* fremstiller kulturelle produkter. Kulturelle produkter utgjør stadig viktigere innsatsfaktor i næringsutviklingen. Der kulturelle produkter inngår velger kan slik næringsutvikling defineres som *kulturbasert næringsutvikling* eller *kulturbaserte næringer*. Der kulturelle produkter inngår i reiselivsvirksomheter bruker vi begrepet *kulturbasert reiseliv*.

I denne meldingen avgrensner vi kultur næringene til private bedrifter som fremstiller og selger kulturelle produkter i form varer eller tjenester i markedet. Vi definerer disse virksomhetene i begrepet samiske kultur næringer; samisk annonse- og reklamevirksomhet, arkitektur, bøker, aviser, blader, etc., design, film, foto, video, duodji, kunstnerisk virksomhet (utøvende og skapende kunst, kunsthåndverk) og musikk. Vi har valgt å utelukke blant annet TV, radio, museum og bibliotek da disse i hovedsak er finansiert gjennom offentlige midler.

Meldingen legger vekt på innovasjoner og nyskaping. Sametinget velger å bruke den samme definisjonen på innovasjon som Regjeringen i St. meld. nr. 7 - *Et nyskape og bærekraftig Norge*. Innovasjon er en ny vare, en ny tjeneste, en ny produksjonsprosess, anvendelse eller organisasjonsform som er lansert i markedet eller tatt i bruk i produksjonen for å skape økonomiske verdier.

Meldingsarbeidet er resultat av en prosess i Sametinget. Det er avholdt et arbeidsseminar der eksterne aktører ga innspill til meldingsarbeidet. Det har vært en bred politisk debatt i Sametingsrådet og i Sametingets plenum. Det er også holdt

et seminar om næringsutvikling i plenum. Rådet la fram *Redegjørelse om næringsutvikling* i sak 5/11 for plenum. Denne danner grunnlag for melding om næringsutvikling.

Meldingen inneholder utfordringer, mål og strategier innen næringsutvikling. Årlige prioriteringer og tiltak skal komme fram i Sametingets budsjett og resultatoppnåelse i årsmeldingen.



Rusefiske i ferskvann. Tradisjonell samisk utmarksnæring tilpasset moderne krav til kvalitet. Foto: Roald Andreas Sandvik, Sámediggi.

Rammer

- Sametingsrådets politiske plattform og Sametingets budsjett

Sametingsrådets politiske plattform danner grunnlaget for Sametingsrådets virke i valgperioden. Rådet innarbeider denne plattformen i forslag til budsjett. Sametingets budsjett har vært førende for virkemiddelbruken innenfor næringsutvikling. Budsjettet har ikke i samme grad tatt hensyn til den politiske virksomheten som virkemiddelbruken. En stor del av Sametingets arbeid innen næringsutvikling er forvaltning av tilskudd. Virkemidler er et verktøy som nyttes for å nå målene i meldingen, og har av den grunn ikke samme fokus i denne meldingen som strategivikling.

- Sametingets verdigrunnlag

Samisk kultur og samiske næringer har tradisjonelt vært knytta til naturen. Samene har hentet levebrød og inntekt gjennom høsting av utmarks-

ressurser, fiske, jordbruk og reindrift, som også har gitt råvarer til duodji og ulike videreforedlingsprodukter. Samene har måttet tilpasse seg naturgrunnlaget og til de fornybare ressursene en hadde rundt seg. Avhengighetsforholdet til naturen har formet den samiske kulturen. Det har vært en viktig verdi å kunne bo og livnære seg i og av naturen, også for etterkommerne.

Sametinget mener det er viktig å videreføre verdisynet som ligger i bærekraftig høsting av naturens ressurser, og respektere livsgrunnlaget som vår kultur er avhengig av. Dette ligger til grunn for dagens og framtidens næringspolitikk.

Næringstilpassingen i samiske områder har endret seg over tid, og vil endre seg i framtiden. I dag er det tette bandet mellom næring og naturressurser svekket for mange, og primærnæringene er ikke så enerådende som før. Det er en viktig verdi å opprettholde kunnskapen som ligger nedfelt i de ulike næringsveiene. Denne kunnskapen holdes ikke ved like dersom den ikke brukes. Å opprettholde og videreutvikle tradisjonelle næringsformer vil dermed medføre en sikring av næringsgrunnlaget, og være en garanti for sikring og utvikling av samisk kultur og språk.

Det er i dag en konkurranse om arealer. Mineralvirksomhet, veibygging, bolig- og hyttebygging og annen samfunnsaktivitet som kan begrense samiske næringer. Sametinget ønsker økt verdiskaping uten at det går ut over verdiskapingen i samiske næringer.

Likestilling og likeverd ligger til grunn for Sametingets virksomhet. Kvinner og menn skal ha de samme rettighetene, pliktene og mulighetene på alle samfunnsområder. Sametinget ønsker at menn og kvinner skal ha lik rett til arbeid og like lønn, økonomisk likestilling og rett til full deltakelse i næringslivet og det samiske samfunnet.

Samisk næringstilpassing handler om tilpassing til naturgitte forhold, og også om tilpassing til endrede betingelser. Den samiske befolkningen har tilpasset og utviklet seg uten å gi slipp på egen

kultur. Den smidige og kreative holdningen til endring og omstilling er en viktig verdi i samisk næringsutvikling også i dag.

- Sametingets rolle, ansvar og myndighet innen næringsutvikling

Sametinget legger til rette for næringsutvikling i samiske områder. Sametinget har engasjert seg i politikktutviklingen i de fleste næringer. I tillegg fordeler Sametinget årlig 35 millioner kroner i tilskudd til næringsutvikling. Sametinget har imidlertid ingen lovpolitisk makt, men har som mål å være en aktiv premissgiver i næringsutviklingen i samiske områder. I flere sammenhenger driver Sametinget en motkonjunkturpolitikk for å bevare det samiske verdigrunnlaget. Disse tiltakene gjennomføres der Sametingets politikk ikke samsvarer med næringspolitikken fra sentrale myndigheter – for eksempel innenfor fiskeriene. Innenfor duodjinæringen har Sametinget derimot påtatt seg ansvaret med å utvikle næringen til en lønnsom næring.

- Lover og konvensjoner

En rekke lover og konvensjoner så som plan- og bygningsloven, reindriftsloven, jordloven, havressursloven, deltakerloven, Finnmarksloven og ILO-konvensjonen setter rammer for hvordan nærings- og samfunnsutviklingen skal være i samiske områder. Bygningsloven setter blant annet krav til utbyggingsområder og konsekvensutredninger. ILO inneholder bestemmelser om hvordan staten er pålagt å legge til rette for å sikre det materielle grunnlaget for samisk kultur.

- Avtaler

Sametinget har inngått flere typer avtaler som setter rammer for næringsutviklingsarbeidet. Samarbeidsavtalene med fylkeskommunene inneholder i større eller mindre grad temaer om næringsutvikling. Sametinget har også en samarbeidsavtale med Innovasjon Norge om næringsutvikling.

Konsultasjonsavtalen med regjeringen fra 2005 har åpnet for nye arenaer som gjør det mulig for Sametinget å påvirke og synliggjøre behov i næringsutviklingsarbeidet i samiske områder. Dette gjelder spesielt innen marine næringer og reindrift der Sametinget jevnlig konsulterer med sentrale myndigheter i saker som angår samiske interesser.

- EØS-avtalens regler om offentlig støtte

Ved tildeling av virkemidler til næringslivet må Sametinget forholde seg til EØS – avtalens regler om offentlig støtte. EØS – avtalens artikkel 61 forbyr som hovedregel offentlig støtte til næringslivet. Forbudet retter seg mot offentlige tiltak som gir økonomiske fordeler til bestemte bedrifter, grupper av bedrifter, visse sektorer eller geografiske områder. Forbudet mot offentlig støtte er ikke absolutt. Det er gitt en rekke unntak fra det generelle forbudet mot offentlig støtte. I praksis er det vedtatt ulike regelverk som nedfeller betingelser for når ulike støttetiltak kan være forenlig med EØS-avtalen.

Sametingets tidligere politiske vedtak

Sametinget behandler jevnlig næringssaker som har betydning for politikktutviklingen i Sametinget – de fleste av disse er behandlet i plenum. I meldingene er det mye faktadokumentasjon som er nyttige i næringsutviklingsarbeidet. Foreliggende melding gir føringer for de årlige budsjettene. Nedenfor er det listet opp saker kronologisk som har prinsipiell betydning for næringsutvikling i samiske områder.

Sametinget behandlet kystfiskeutvalgets innstilling i sak 27/11 *Retten til fiske i sjøsamiske områder*. Kystfiskeutvalgets arbeid (NOU 2008:5) er en oppfølging av Sametingets fiskerimelding av 2004 og Finnmarksloven. Den 9. mai 2011 ble Fiskeri- og kystdepartementet og Sametinget enige om å lovfeste retten til fiske i virkeområdet for Sametingets søkerbaserte tilskudd til næringsutvikling (STN – området). Sametinget legger til grunn

historiske rettigheter for fiskerettighetens som i dag vil omfatte hele Finnmark og noen områder i Troms og Nordland.

I plenumssak 10/10 behandlet plenum saken om utvidelse av virkeområdet for tilskudd til næringsutvikling. I vedtaket heter det at blant annet Sametinget ser behov for en gjennomgang av dagens situasjon og i enda større grad tilpasse virkemiddelbruken i forhold til næringsstrukturen og utviklingstrekkene man ser i det samiske samfunnet i dag. Plenum vedtok at Sametinget skulle sette i gang utarbeidelse av overordnede næringspolitiske strategier, og at Sametinget skulle ta sikte på å ta en gjennomgang av nye søkerkommuner i mai 2011. Sistnevnte vil bli gjort i forbindelse med en egen sak til plenum om virkeområdet.

Hovedavtalen for duodji ble vedtatt i 2005. Næringsavtalen forhandles årlig med Sámiid duodji og Duojáriid ealáhusearvi. Sametingsrådet la fram en redegjørelse om duodji juni 2010. En vesentlig endring i duodjipolitikken var en økt satsing på kultur i duodjinæringen. Næringsavtalen og den øvrige næringspolitikken innenfor duodji videreføres. Ved avtalen for 2011 ble avtalepartene enige om å ha en full gjennomgang av driftstilskuddsordningen.

Sametingets mineralveileder for undersøkelser og drift på mineralressurser ble vedtatt i sak 21/10. Der heter det blant annet at ”Samene skal, gjennom Sametinget, kunne forhandle om undersøkelser og drift på mineralressurser for å kunne ta del i fordelene ved slik virksomhet (...). Slik virksomhet må samtidig skje i sameksistens med, og ikke til fortrensel for tradisjonelle samiske næringer og tradisjonell samisk kulturbasert høsting.”

Sametingsrådet fremmet en drøftingssak for plenum i sak 17/09 *Tiltaksplan for trygging og utvikling av samiske bygder*. Rådet beskriver blant annet gjeldende politikk i de ulike næringene, og viser spesielt til at samiske områder er avhengige av sterke primærnæringer. ”Sametinget har gjennom sin virkemiddelpolitikk styrket samiske næringer, og derigjennom bidratt til stabil bosetting.



Sametingets mineralveileder skal bidra til å sikre bærekraftig næringsutvikling i samiske områder. Foto: Sámediggi

Sametingsrådet vil videreføre denne virkemiddelpolitikken”. ”Sametinget vil (...) arbeide for at kvinners rettsstilling og posisjon i primæringene styrkes og synliggjøres samtidig som at velferdsordningene innafor næringene tilpasses begge kjønn.” I meldingen konkluderer rådet med at Sametinget ikke kan lage noe samlet plan for bygdeutvikling, men at det er de enkelte lokalsamfunnene som selv tar fatt i sine utfordringer.

I mai 2009 behandlet Sametingets plenum *Sametingsrådets melding om samiske reindrift*. I meldinga presenterer rådet hvilken overordnende målsetting sametingsrådet har i sitt reindriftpolitiske arbeid.

Rådet vil bidra til å videreføre reindriften som en bærekraftig samisk næring, og å ivareta og sikre reindriften kultur, språk, sedvaner og nedarvede rettigheter som viktige faktorer innen forvaltning og lovgivning. Dette innebærer en vektlegging av reindriften tradisjonelle karakter som familiebasert næring og sikring av reindriften arealer.

Meldinga omhandler reindrift som en essensiell språk- og kulturbærer og en viktig familiebasert primærnæring. Disse hovedelementene danner en helhetlig og overordnet politisk tilnærming i utformingen av reindriftpolitikken. Dette innebærer et fokus på den familiebaserte reindriften, der familier i kraft av siida-/sijteinstitusjonen deltar i

det daglige arbeidet med reindriften. I meldingen går det fram at Sametinget vil ha større innflytelse i reindriftingsforhandlingene.

Sametinget har ansvaret for å gjennomføre verdiskapingsprogrammet for næringskombinasjoner og samisk reiseliv, som ble satt i gang i 2008. Målet med programmet er å skape levedyktige kombinasjonsvirksomheter. Plenum vedtok i sak 10/08 å prioritere utmarksnæringer og samisk reiseliv de første årene. Programmet vil bli revurdert annet hvert år.

Sametingsrådet lagde en melding om utvikling av utmarksnæringer som ble presentert for plenum i sak 65/07. Meldingen inngår i verdiskapingsprogrammet. Både tradisjonell bruk og utmarksbasert turisme skal prioriteres.

Sametinget evaluerte Samisk utviklingsfond (SUF) i 2008 i sak 45/08 *Evalueringsrapport av Sametingets virkemidler til næringsutvikling*. Evalueringen omfatter perioden 2002 – 2006. I rapporten fremkommer at Samisk utviklingsfond er et fond for de små tiltak og at tilslagsprosenten er stor, idet to av tre søkere får støtte. Informasjonsarbeid i forbindelse med fondet får gode skussmål. Midlene fra fondet er nyttige, og mange prosjekter ville ikke blitt gjennomført uten denne støtten. Samarbeidet mellom Sametinget og andre finansierer fungerer bra. SUF utfyller andre finansieringsordninger og er i stand til å finansiere og prioritere områder som andre ikke kan. SUF er i stand til å opptre som en utviklingsaktør, men potensialet er ikke fullt utnyttet.

Rapporten peker videre på at fondet i for stor grad har vært styrt av søknadsmassen, mens det å være i forkant av samfunnsutviklingen og legge grunnlag for utvikling av en samisk næringspolitikk på overordnet nivå har vært mindre sentralt. Søknader fra Indre Finnmark dominerer samtidig som mange andre kommuner, spesielt utenfor Finnmark er lavt.

Ved behandlingen av evalueringen vedtok plenum i sak 45/08 blant annet at det skal utarbeides overordnede næringspolitiske strategier. I

vedtaket heter det videre at tilskuddsmidlene skal bidra til å styrke kvinners deltakelse og likestilling i næringslivet.

I Sametingsrådets miljø- og arealmelding *Leve i landet på landets vis* er naturbaserte næringer som reindrift, jordbruk og fiske omtalt særskilt. Vern av arealer og ressurser er viktige tiltak for å sikre forutsigbare vilkår og gode utviklingsmuligheter for disse næringene. Rådets målsetting i miljø- og arealpolitikken er å sikre et langsiktig, bærekraftig perspektiv i all forvaltning av ressurser og arealer. Bruk av naturressurser, både fornybare og ikke-fornybare, kan bidra til å styrke og utvikle de samiske bosettingsområder. Et av tiltakene er å arbeide for en mineralvirksomhet som skjer i samsvar med internasjonal folkerett, og som ivaretar samiske rettigheter og interesser.

Sametingsrådet la fram *Sametingets jordbruksmelding* for plenum i sak 62/07. Målet for jordbruksnæringen er å opprettholde det jordbruket vi har. Sametinget vil øke lønnsomheten i jordbruket, øke lokal videreføring, utnytte utmarksressursene og regionalisere landbrukspolitikken. Sametinget vil ha større innflytelse i utformingen av landbrukspolitikken deriblant involvere seg mer i jordbruksforhandlingene.

Sametingets melding om fiske som næring og kultur i kyst- og fjordområdene ble behandlet i 2004. Nærhets- og avhengighetsprinsippet ble innført som et førende prinsipp innenfor Sametingets satsing på marine næringer. Meldingen synliggjorde samenes historiske rettigheter til fiske, og var gjennom dette med på å legge viktige føringer og premisser i opprettelsen av Kystfiskeutvalget den 30. juni 2006.

Kunnskapsgrunnlag og nåsituasjon

Kunnskapsgrunnlaget vil være en utfordring når strategier for næringsutvikling i samiske områder skal utarbeides. Innen reindrift og jordbruk er det rimelig god statistikk, og for jordbrukets del er statistikken basert på kommune- og fylkesnivå. Det finnes noe materiale for duodji. I forbindelse med duodjiforhandlingene utarbeides det årlig en økonomisk rapport som gir pekepinn på den økonomiske utviklingen for de som er med i duodjiregisteret. For øvrig må man basere seg på generell statistikk for de ulike næringene. Det finnes konjunkturbarometer for Nord-Norge som også angir trender og framtidsutsikter for næringslivet i hele landsdelen.

Sametinget har fått utarbeidet en næringsanalyse for samiske områder (Telemarksforskning 2010). Den viser utviklingen i 22 kommuner som er innenfor virkeområdet for Sametingets virkemidler til næringsutvikling. Store kommuner som Sør-Varanger, Alta, Tromsø og Narvik der deler av kommunene er med i virkeområdet er trukket ut av analysegrunnlaget.

Analysen fra Telemarksforskning, Norut rapport 2010:11 og 2010:12 og tallmaterialet fra Statistisk sentralbyrå danner et viktig grunnlag i denne næringsmeldingen.

Statistikk over bruken av midler til næringsutvikling

Det finnes noe statistikk om utviklingen i næringslivet i samiske områder. Sámi allaskuvla har på grunnlag av tall fra Statistisk sentralbyrå utarbeidet en oversikt over næringslivet i samiske områder i 2009 - *Samiske tall forteller*. Statistisk sentralbyrå utgir ei bok om samisk statistikk annet hvert år. Ingen av disse viser ikke i tilstrekkelig grad den økonomiske utvikling i næringslivet i samiske områder. *Samiske tall forteller* har hatt mye fokus på primærnæringer i samiske områder.

Sametinget bevilger årlig tilskudd til næringsutvikling. Budsjett fastsettes av plenum. Fram til 2010 fordelte tilskuddsstyret midlene til næringsutvikling. Fra 2011 fordeler Sametingsrådet disse midlene.

Duodjinæringen har fått mest støtte til ulike tiltak fra Sametinget. Legger vi driftsstøtten til Duodjeinstituttet til får duodjinæringen mer enn jordbruk og marine næringer til sammen. De siste årene har den samlede støtten til duodjinæringen vært på 14,0 millioner kroner. Det utgjør tredjeparten av all støtte til næringsutvikling. Det er den næringen hvor støtten har økt mest i løpet av fire års perioden. De største postene innenfor duodjinæringen er investerings- og utviklingstiltak, lærlingeordning, driftstilskudd til utøvere og driftsstøtte til organisasjonene.

Støtten til variert næringsliv utgjør 26 % av all næringsstøtte og til jordbruket 18 %. Støtten til marine næringer har økt nesten med det dobbelte siden 2006. For øvrig varierer støtten til de ulike formålene fra år til år. Økningen fra 2007 til 2008 skyldes oppstart av verdiskapingsprogrammet for næringskombinasjoner og samisk reiseliv. Den regionale støtten til Interreg-prosjekter ble faset ut i 2009 og overtatt av fylkeskommunene.

I 2006 og 2007 er Interreg-tilskuddene inkludert i de fylkesvise fordelingene. Disse er ikke tatt med for årene 2008, 2009 og 2010.

Reiseliv kommer ikke fram i oversikten. Det inngår i variert næringsliv fram til 2007. Fra 2008 inngår det i verdiskapingsprogrammet.

Hovedparten av midlene har gått til ulike tiltak i Finnmark. I snitt for de siste fire årene er 66 % av støtten gått til dette fylket. I 2009 fikk søkere fra Kautokeino kommune rundt femte parten av all næringsstøtte fra Sametinget. Troms har fått fjerde parten av støtten i fire års perioden.

Tabell 1 Bruken av virkemidler til næringsutvikling fra 2006 til 2010. Fordelt etter næringer og formål

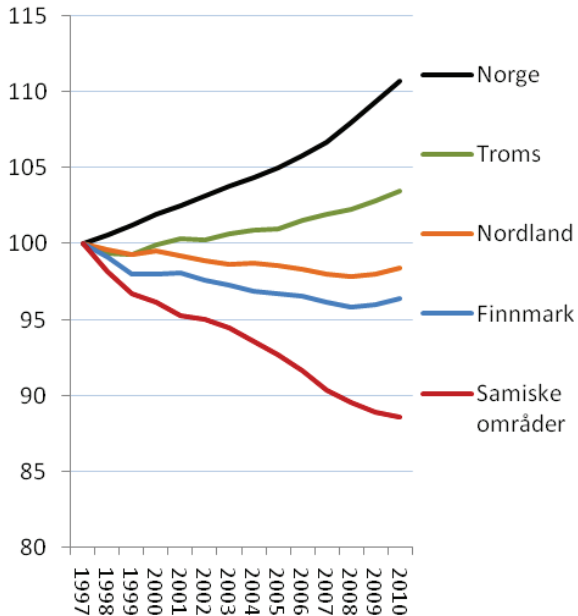
| | 2006 | 2007 | 2008 | 2009 | 2010 | Sum |
|-----------------------|------------|------------|------------|------------|------------|-------------|
| Variert næringsliv | 7 570 000 | 9 002 500 | 7 333 000 | 7 452 000 | 6 375 000 | 37 732 500 |
| Marine næringer | 3 404 000 | 2 259 000 | 4 746 000 | 4 224 000 | 6 392 000 | 21 025 000 |
| Jordbruk | 4 495 725 | 4 230 500 | 6 947 700 | 5 104 100 | 4 707 000 | 25 485 025 |
| Etablererstipend | | | | 1 500 000 | | 1 500 000 |
| Næringskombinasj. VSP | | | 3 375 000 | 5 054 000 | 6 326 000 | 14 755 000 |
| Utredningsprosj. VSP | | | | 1 350 000 | 377 828 | 1 727 828 |
| Lærlingordning VSP | | | 1 500 000 | 1 500 000 | 1 800 000 | 4 800 000 |
| Duodji-avtalen | 4 971 498 | 7 661 066 | 7 272 680 | 8 975 654 | 9 278 464 | 38 159 362 |
| Duodji utenom avtalen | | | | 291 700 | | 291 700 |
| SUM NÆRINGER | 20 441 223 | 23 153 066 | 31 174 380 | 35 451 454 | 35 256 292 | 145 476 415 |
| Interreg | 3 479 000 | 2 373 000 | 1 532 000 | | | 5 852 000 |
| SUM EKSKL DUODJEINS. | 23 920 223 | 25 526 066 | 32 706 380 | | | 151 328 415 |
| Duodjeinstitutt | 1 950 000 | 2 005 000 | 2 509 000 | 2 509 000 | 3 009 000 | 11 982 000 |

Tabell 2 Bruken av virkemidler til næringsutvikling. Fordelt etter fylker

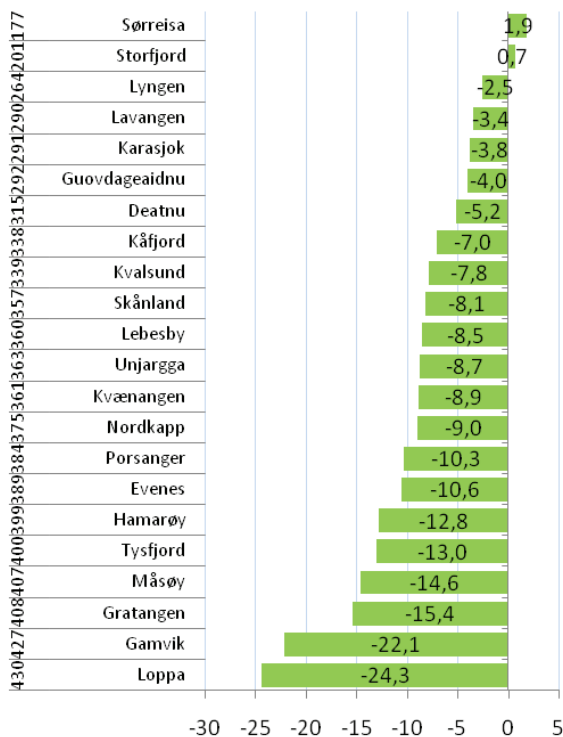
| Fylke | 2006 | 2007 | 2008 | 2009 | 2010 | Sum |
|-------------------|------------|------------|------------|------------|------------|-------------|
| Finmark | 15 202 498 | 16 842 946 | 20 380 270 | 22 078 392 | 23 843 271 | 98 347 377 |
| Troms | 5 667 725 | 6 112 700 | 7 507 600 | 10 017 241 | 8 338 085 | 37 643 351 |
| Nordland | 1 941 000 | 1 254 000 | 778 000 | 1 942 800 | 1 195 461 | 7 111 261 |
| Resten av landet | 1 114 000 | 1 087 000 | 171 000 | 781 315 | 1 469 522 | 4 622 837 |
| Adm. kostn duodji | | 229 410 | | | | 229 410 |
| SUM | 23 925 223 | 25 526 056 | 28 836 870 | 34 819 748 | 34 846 339 | 147 954 236 |

Folketallsutvikling i samiske områder

Befolkningsutvikling er en viktig indikator på hvordan samfunnsutviklingen er i de ulike regionene.



Figur 1: Utvikling av folketallet, indeksert slik at nivået i 1997=100. Telemarksforskning 2010



Figur 2: Prosentvis endringen i folketallet fra 2000 til 2010. Telemarksforskning 2010

Mens folketallet i hele landet har økt fra 1997 til 2010 er det en nedgang i folketallet i de 22 kommunene i samme perioden. Både negativt fødselsoverskudd og utflytting er årsakene til denne nedgangen.

Befolkningsnedgangen i det samiske området har vært langt sterkere enn i alle de tre nordligste fylkene. Troms har økt siden 1997, mens Nordland og Finnmark har snudd nedgang til vekst i de siste årene. I det samiske området har nedgangen fortsatt.

Ved å splitte opp befolkningsutviklingen i de samiske områdene vil det være mulig å se om det er kommuner som peker seg ut i positiv eller negativ retning. Figuren nedenfor viser rangeringen blant landets 430 kommuner. Tallene til over er kommunens rangering med hensyn til folketallsveksten i perioden.

Det er ganske stor variasjon i befolkningsutviklingen mellom de 22 kommunene. De fleste kommunene har hatt nedgang i folketallet i 10-årsperioden. De eneste kommunene som har økt folketallet er Sørreisa og Storfjord. Loppa er den kommunen i landet som har hatt størst befolkningsnedgang etter 2000. Gamvik har hatt fjerde størst nedgang.

Tall fra Statistisk sentralbyrå viser at befolknings-tallet i samiske kommuner har sunket med 20 % de siste 25 årene fra 55 442 i 1985 til 44 684 i 2009.

Ovennevnte statistikk omfatter ikke sørsamiske områder. Tabell 3 viser befolkningsutviklingen i utvalgte kommuner i sørsamisk område. Utviklingen i de mindre kommunene i sørsamisk område er den samme som i de øvrige samiske kommunene. Størst tilbakegang er det i Røyrvik kommune med over 15 %.

Det er ulike faktorer som fører til variasjon i utviklingen i folketallet over tid. Figur 3 viser innvandring, fødselsoverskudd og flytting det siste tiåret.

Tabell 3 Endring i folketallet i utvalgte sørsamiske kommuner fra 2000 til 2010

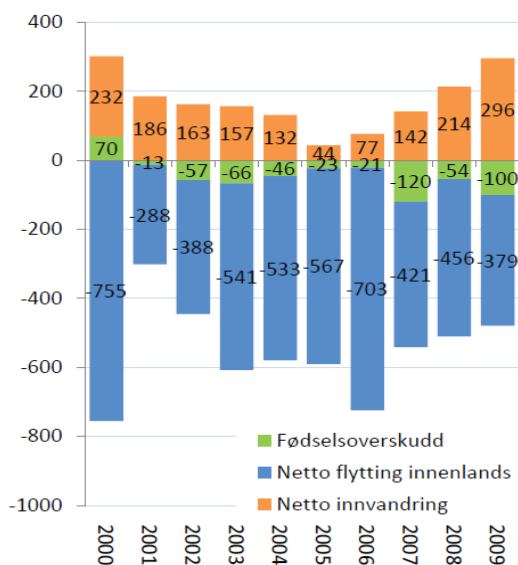
| | 2000 | 2010 | Endring 2000-2010 | Endring i % |
|-----------|------|------|-------------------|-------------|
| Snåsa | 2358 | 2175 | -183 | -7,8 |
| Røyrvik | 588 | 495 | -93 | -15,8 |
| Grong | 2575 | 2349 | -226 | -8,8 |
| Hattfjell | 1654 | 1464 | -190 | -11,5 |
| SUM | 7175 | 6483 | -692 | -9,6 |

Tabell 4 Endring i alderssammensetting i samiske områder, SSB 2010

| Alder | 1990 | 1995 | 2000 | 2005 | 2009 |
|---------|------|------|------|------|------|
| 0-19 | 28 % | 26 % | 25 % | 25 % | 24 % |
| 20-39 | 29 % | 29 % | 27 % | 25 % | 22 % |
| 40-59 | 22 % | 24 % | 27 % | 28 % | 28 % |
| Over 60 | 21 % | 21 % | 21 % | 23 % | 26 % |

Figur 3 viser at de samiske områdene hadde et positivt fødselsoverskudd i år 2000. Siden den tid har fødselsoverskuddet vært negativt med tiltagende tendens. Innvandring fra andre land til området har til dels motvirket effekten av den negative netto flytting innenlands og fødselsoverskuddet.

Det er hovedsaklig unge som flytter ut. Det vil si de som kunne ha gitt fødselsoverskudd.



Figur 3: Fødselsoverskudd, netto innvandring og netto innenlandsk flytting i årene 2000 - 2009 i det samiske området, antall personer. Telemarksforskning 2010

De samiske områdene har en endring i alderssammensettingen hos befolkningen som avviker fra landet forøvrig. For landet som helhet synker andelen av befolkningen under 30 år. Dette utviklingstrekket er imidlertid langt sterkere for de samiske områdene, og gir både samfunnsmessige og i næringsmessige utfordringer.

Tabell 4 viser at i 1990 var 57 % av befolkningen under 40 år. I 2009 var den sunket til 46 %. En befolkning med høy alderssammensetting vil ventelig oppleve fødselsunderskudd og synkende befolkningstall om ikke innvandringen kan kompensere for dette. For næringslivet gir dette store utfordringer. Når gjennomsnittsalderen går opp i en kommune vil det føre til større behov for eldreomsorg. Den vil kreve større andel av den tilgjengelige arbeidskraften, noe som særlig vil påvirke tilgangen på arbeidskraft. For næringslivet oppfattes ofte arbeidskraften fra de mellom 20 – 39 år som særlig attraktiv. Det er i den gruppen potensialet for nyskaping og nyetableringer er størst.

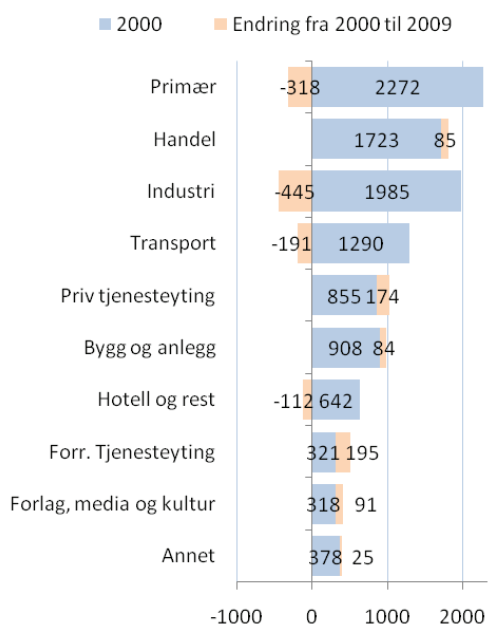
Når det gjelder hvor stor andel av befolkningen som bor i spredtbygde strøk er den dobbelt så høy i samiske områder sammenlignet med

øvrige områder nord for Saltfjellet. I følge tall fra Samisk statistikk bor nær 70 % av befolkningen i samiske områder i spredtbygde strøk, mens 30 % i øvrige områder. Det forholdet vil ha stor betydning for hvordan rammene for virkemidler skal fordeles. Utfordringene med å etablere virksomheter i grisgrendte områder er mye større enn i folketette områder hvor blant annet markedsforholdene må betraktes som atskillig bedre.

Fra primærnæringsvirksomhet til nye næringer

Ved å se på utviklingen i de ulike næringene de siste årene vil en kunne se hvordan trenden vil være framover forutsatt at det er de samme rammevilkårene som vil gjelde.

Figur 4 viser utviklingen i antall sysselsatte i de ulike næringene. I perioden fra 2000 til 2009 økte antall arbeidsplasser innen handel, tjenesteyting, bygg og anlegg og forlag, media og kultur. Både primærnæringene, industrien og hotellnæringene tapte arbeidsplasser.



Figur 4: Antall arbeidsplasser i ulike bransjer i 2000, og endringene fra 2000 til 2009. Telemarksforskning 2010

Primærnæringene utgjorde 19 % av næringslivet i samiske områder i 2009 og i landet utgjorde disse 4 %. Primærnæringene har fortsatt stor betydning for samiske områder både med tanke på arbeidsplasser og betydningen for samisk kultur. Når industrien for en stor del består av fiskeforedling blir primærnæringene enda viktigere.

Primærnæringene har positiv innflytelse på sysselsettingen i alle de andre sektorene og synes å være en grunnpilar for sysselsettingen innen privat sektor i de 22 samiske kommunene denne undersøkelsen omfatter.

Offentlige arbeidsplasser i samiske områder varierer mye fra kommune til kommune. NORUT Alta Áltá har i flere rapporter undersøkt dette forholdet. I landet utgjør offentlige arbeidsplasser rundt 30 % av sysselsettingen, mens i Nordland utgjør de 38 % og i Troms og Finnmark 41 %. I Nordland har Tjeldsund høyest andel med 64 %, i Troms har Kvæfjord høyest andel med 66 % og i Finnmark har Nesseby høyest andel med 58 % og Båtsfjord lavest med 29 %.

I følge NORUT Alta Áltá utgjorde andelen kvinnelige selvstendig næringsdrivende 24 % i Nordland, 23 % i Troms og 21 % i Finnmark i 2010. Gjennomsnittet for landet er 31 %. En forklaring på den forskjellen er at de nordligste fylkene har høyere andel av primærnæringer hvor kvinner i mindre grad er eiere av virksomheter. Vi ser også at kommuner som er utpregete fiskerikommuner har en mye lavere andel kvinnelige næringsdrivende. Torsken kommune i Troms har ingen kvinnelige selvstendige næringsdrivende og Lebesby har kun 4 %. Kautokeino hadde høyest andel kvinnelige næringsdrivende i Finnmark med 39 % i 2009. Noe av forklaringen til den høye andelen i Kautokeino er at det er mange etableringer innen duodjinæringen der kvinner etablerer virksomheter.

Primærnæringene har lavest andel kvinnelige næringsdrivende. Det positive i dette bildet er at Finnmark har høyest andel kvinnelige jordbrukere i nord i 2010, og ligger også høyere enn gjennomsnittet i landet. Andelen kvinner som

Tabell 5 Kvinnelige næringsdrivende i primærnæringene fordelt etter fylker. Prosentvis fordeling

| | Nordland | Troms | Finnmark | Landet |
|----------------------|----------|-------|----------|--------|
| Jordbruk (2010) * | 16 | 19 | 23 | |
| Fiske (2010) ** | 3 | 2 | 2 | 3 |
| Reindrift (2009) *** | 11 | 19 | 13 | 13 |

* Tallene er hentet fra Statistisk sentralbyrå

** Tallene er hentet fra Fiskeridirektoratet

*** Tallene er hentet fra Totalregnskap for reindriftsnæringen

har hoved- og biyrke i fiskerinæringen er svært lavt både i nord og i landet som helhet. Andelen kvinner blant siidaandelsinnehaverne utgjør 13 % av alle innehavere. I reindriftsnæringen finnes det både kvinnelige, mannlige og felles siidaandelsinnehavere. Felles innehavere utgjør totalt 30 % av alle innehavere slik at andelen kvinnelige utøvere er noe høyere enn det som vises i tabellen.

Det er ulike årsaker til denne lave kvinneandelen. Strukturelle forhold er en årsak der lover og regler ikke favoriserer kvinner til å overta virksomheter innen primærnæringene. Et annet forhold er at det er fysisk hardt arbeid innen primærnæringene spesielt innen fiskerinæringen.

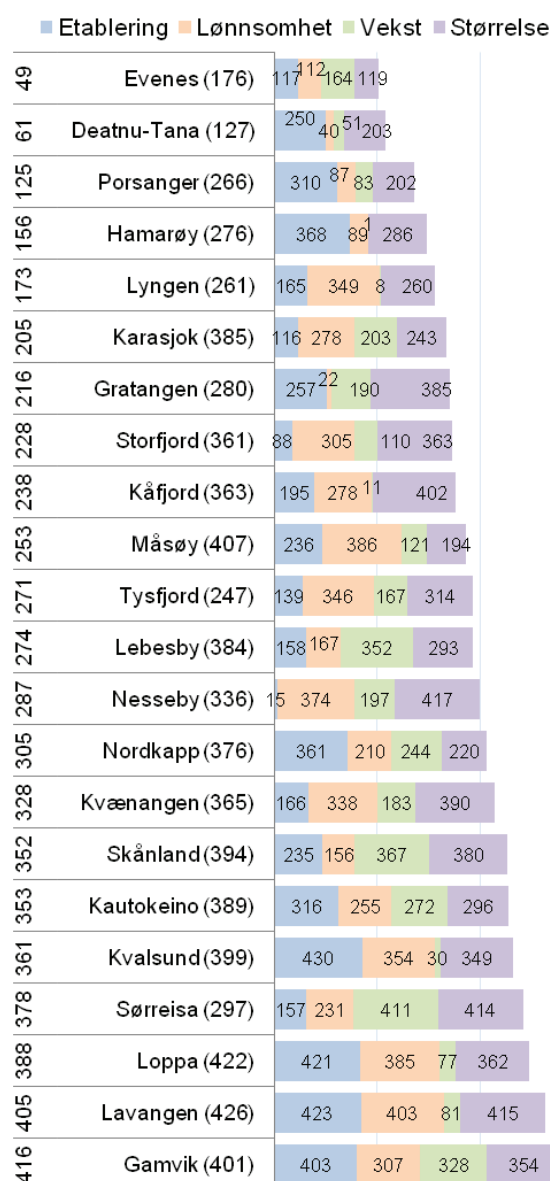
Innenfor duodjinæringen utgjør kvinnene 70 % av alle som er registrert i duodjiregisteret. I følge Samisk statistikk 2010 arbeidet 40 % av alle yrkesaktive kvinner i offentlig og privat sektor innenfor helse- og omsorgstjenester i STN-området.

Variasjon i lønnsomhet og vekst

Utviklingen i næringslivet i kommunene forteller hvor godt næringsutviklingsarbeidet har lyktes i de utvalgte 22 kommunene. Telemarksforskning har i sju år registrert ulike indikatorer som har betydning for utviklingen i næringslivet i kommunene. Indikatorene er registrert innen områdene nyetableringer, lønnsomhet, vekst og næringslivets størrelse.

Figuren viser hvordan næringslivet i kommunene lykkes. Rangering for de fire indeksene er vist i figuren. Tallene til høyre viser plasseringen blant de 430 kommunene i landet. De samiske kom-

munene utmerker seg ikke i næringsutviklingsarbeidet. I landssammenheng er bare seks av 22 utvalgte kommunene over landsgjennomsnittet.



Figur 5: Resultater fra NæringsNM for kommunene i det samiske området. Rangering blant landets 430 kommuner for 2009 til venstre, rangering siste fem år i parentes. Telemarksforskning 2010

Evenes, Tana og Porsanger er de beste blant de 22 utvalgte kommunene. Det som trekker ned er dårlig lønnsomhet og lav nærings tetthet. Lav nærings tetthet betyr at vi har med næringsfattige kommuner å gjøre.

Det positive i 2009 er at de samiske kommunene gjorde det bra på vekst. Mens Norge som helhet hadde et dramatisk fall i andel vekstforetak hadde de samiske områdene vekst i 2008 og tilsvarende nedgang i 2009. Nesten alle de samiske kommunene hadde en bedre rangering i landet i 2009 enn i forhold til perioden 2005 – 2009. Noe av forklaring til dette er at finanskrisen ikke påvirket samiske områder i samme grad som i andre deler av landet.

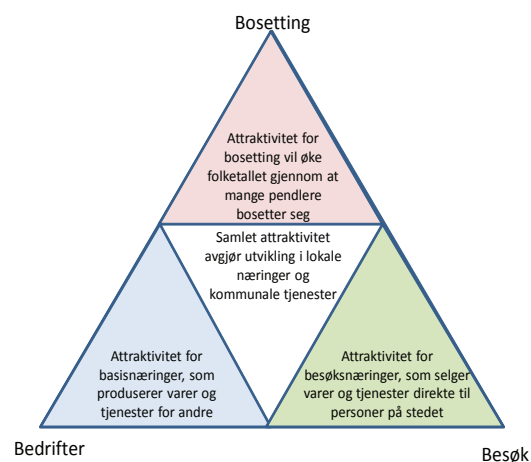
Nye krav til bosted fører ofte til flytting

Telemarksforskning (2011) bruker benevnelsen attraktivitetsanalyse for å forklare hvorfor noen steder vokser, mens andre har nedgang. I analysen kan steds utvikling forklares ut fra tre dimensjoner; attraktivitet for besøk, bedrifter og bosted. Besøksnæringer omfatter blant annet hotell- og restaurantnæringer, aktiviteter, kultur, underholdning og detaljhandel. Med bedrifter menes virksomheter som driver med naturbasert virksomhet så som landbruk, reindrift, marine næringer og bergverk. I dette begrepet inngår også teknologiske tjenester så som IT, telekom, engineering etc. Summen av steds attraktivitet for bedrifter, besøk og bosetting vil kunne forklare vekst eller nedgang.

Steder med høy attraktivitet for bedrifter og besøkende vil få vekst i antall arbeidsplasser i disse næringene. Denne veksten vil ha positiv effekt for andre næringer og bransjer så som transport og ulike tjenester.

Steder som er attraktive boplasser fører til høyere innflytting enn arbeidsplassveksten skulle tilsi. Innbyggertallet øker og fører til flere arbeidsplasser innen kommunale tjenester, bygg og anlegg,

handel osv. Når innbyggertallet øker, øker også den yngre del av befolkning. Det vil igjen gi positive utslag på fødselsstatistikken.



Figur 6 Attraktivitetspyramiden. Telemarksforskning 2010

Ved å se på alle fylkene under ett og se på de tre dimensjonene kan en forklare utviklingen i de ulike fylkene over tid. Telemarksforskning har sammenstilt de tre attraktivitetene og sammenliknet alle fylkene i landet. De nordligste fylkene ligger blant de minst attraktive i landet. Forhold som gjør disse fylkene lite attraktive er få muligheter for å bli boende i kommunen og pendle til andre kommuner. Mindre steder tiltrekker i mindre grad unge til å bosette seg i forhold til byer. Mangel på sosiale møteplasser som kafeer, restauranter og puber vil i liten trekke til seg folk. En indikator på det er hvor høy andel av befolkningen jobber i slike tjenesteytende næringer.

En kan fokusere på at næringsutvikling skal føre til størst mulig styrking av bostedsattraktivitet for lokalsamfunn. Når en ser til utviklingen innen olje- og gassindustrien og forventningene knyttet til gruvedrift blir bostedsattraktivitet viktig. Dette representerer i stor grad arbeidsplasser som åpner for pendling. Ansatte innen gruvedrift i indre Finnmark er ingen garanti for økt bosetting

området da mange jobber knyttet til denne aktiviteten innebærer pendling. På den annen side kan arbeidsplasser innen olje og gass gi et oppsving for nabokommuner med høy bostedsattraktivitet.

Attraktivitetsanalyse og samisk næringsliv og kultur

I målsettingen om å styrke og opprettholde bosetningen i samiske områder blir fokuset ofte på hvordan en kan gjøre området attraktivt for å drive med næringsvirksomhet, og hvordan få unge til å bosette seg. Det finnes imidlertid ingen undersøkelser som viser hvilken betydning samisk kultur kan ha for bosetting i samiske områder.

Bostedsattraktivitet henger ofte sammen med naturgitte faktorer som klima, kyst, fri natur og nærhet til større bykjerner, men det kan være variasjoner innad i de ulike fylkene. Nærhet til flyplasser og gode kommunikasjoner kan også ha stor betydning for enkelte ved valg av bosted. Bruken av naturen og de ressursene som er i området kan ha en stor betydning for de som ikke har valgt å flytte. Betydningen av den samiske identitet, språk og tilhørighet til området og til den samiske kulturen og samiske næringer er momenter som kan forklare hvorfor folk fortsatt vil bo i de tradisjonelle samiske områdene.

Det å legge til rette for attraktive lokalsamfunn og bosteder er i stor grad et ansvar for kommunale og fylkeskommunale myndigheter. Det dreier seg blant annet om gode skoler, barnehager, aktivitetstilbud, eldreomsorg, infrastruktur etc. Næringer som fører til høy besøksaktivitet som varehandel, hotell og restaurant kan bidra til større sysselsetting. Festivaler og andre større arrangementer bidrar til å markedsføre stedene både i en reiselivssammenheng og som et attraktivt sted å bo på. Slike arrangementer har også betydning for stedenes identitet.

Flere samiske institusjoner er opprettet i samiske områder. Disse skaper arbeidsplasser som ville ha vært vanskelig å etablere uten den samiske

tilknytningen disse institusjonene har. Samisk kultur har i de fleste tilfeller vært avgjørende for etableringen av disse. Institusjonene gjør det også mulig for unge med utdanning å jobbe i samiske områder og bruke sin kompetanse der. Alternativet hadde vært å flytte til større steder som etterspør slik kompetanse. Ved å analysere statistikk for befolkningsutvikling og tilstedeværelse av samiske institusjoner er det nærliggende å anta at slike institusjoner har en viss betydning for bosettingen.

Det ser ut til å være en tendens til at kommuner med høy andel offentlige arbeidsplasser og samiske institusjoner motvirker en sterk nedgang i folketallsutviklingen i samiske områder. Disse arbeidsplassene er ikke så utsatt for konkurranse og økonomiske konjunkturer som de typiske eksportnæringer fiske og reiseliv er.

Ny næringspolitikk og virkeområde

Sametinget kan i mye større grad endre sine prioriteringer innen næringsutvikling enn det andre statlige organer kan. Denne fleksibiliteten gjør at både næringspolitikken og virkemiddelbruken kan endres uten å måtte ta hensyn til andre myndigheter. En slik fleksibilitet gjør ordningene mer treffsikre og mer tilpasset næringslivets behov.

Sametinget har hatt som intensjon å være en premissgiver for næringsutvikling i samiske områder. I enkelte næringer som reindrift og marine næringer har Sametinget benyttet seg av konsultasjonsavtalen fra 2005, og fått gjennomslag for flere positive tiltak overfor disse to næringene. Sametinget har deltatt i flere forumer og arenaer som har tatt for seg samfunns- og næringsutvikling i samiske områder. Effekten av disse er vanskelig å måle siden slikt politisk arbeide har et langsiktig perspektiv. Derimot er det enklere å måle effekten av de virkemidler som fordeles til næringslivet. Evalueringen fra 2007 konkluderer

med at Sametinget gjør Samisk utviklingsfond i stand til å opptre som utviklingsaktør. Evalueringen gir imidlertid uttrykk for at dette potensialet ikke er fullt utnyttet. Sametinget må støtte opp om de næringene som har et vekstpotensial og som samfunnet har behov for. Rådet fra Norut er å være i forkant av samfunnsutviklingen og legge grunnlaget for utviklingen av en samisk næringspolitikk.

I evalueringen går det også fram at Sametinget har ordninger som utfyller andre finansieringsordninger og er i stand til å finansiere og prioritere områder som andre ikke kan. Sametinget ønsker å være en motvekt til den negative befolkningsutviklingen og sentraliseringen, og gjennom egen næringspolitikk og egne tilskuddsordninger drive en motkonjunkturpolitikk. Et eksempel på det er Sametingets prioritering av etableringer av mindre foretak. Et annet eksempel er at Sametinget ikke i like stor grad har forlangt økonomisk lønnsomhet som enkelte andre finansieringsinstitusjoner har gjort. Sametinget har også lagt stor vekt på å etablere virksomheter som gjør det mulig å kombinere ulike næringer slik at folk kan bli boende i områder som ikke har andre muligheter for sysselsetting.

Samisk kultur og språk er sentrale elementer i samisk samfunnsutvikling. Sametinget ønsker å vri næringspolitikken til å prioritere næringsutvikling som har en tydeligere basis i samisk kultur. Ved å gjøre dette vil Sametinget oppnå at prosjekter, forretningsideer og andre næringstiltak aktivt bygger opp konkurransekraften i samisk næringsliv. På den måten kan de økonomiske virkemidlene Sametinget disponerer bidra til sysselsetting, innovasjoner og nyetableringer i samiske områder.

Interessen for å søke seg inni virkeområdet er stor. Sametinget har søknader fra fem kommuner om å bli innlemmet i virkeområdet. Disse er Balsfjord, Karlsøy, Nordreisa, Salangen og Skjervøy kommuner. En utvidelse av virkeområde betinger enten en økning av midlene til næringsutvikling eller nedprioritering av støtte til andre formål. I

kapitlene nedenfor er det definert innsatsområder og strategier for å møte de viktigste utfordringene i næringsutviklingen i samiske områder.

I forbindelse med oppfølging av Kystfiskeutvalgets innstilling er det foreslått at deler av STN området også skal innbefatte en lovfestet rett til fiske med konvensjonelle redskap. Det vil i denne forbindelse være nødvendig å drøfte hvilke konsekvenser dette vil få for fremtidig håndtering av STN – området. Dette vil bli gjort i en egen sak til Sametingets plenum. I forbindelse med denne saken tar Sametinget sikte på å ta en gjennomgang av aktuelle søknader om innlemmelse i det geografiske virkeområdet for søkerbaserte tilskudd.

De fremste utfordringene

Det er en rekke utfordringer knyttet til næringsvirksomhet som vanskelig kan løses innenfor sametingssystemet. Det dreier seg om forhold som andre har myndighet over og generelle trender innen samfunnsutviklingen som har med eksterne forhold å gjøre. Sysselsetting er sjelden det eneste argumentet for å bli boende på en plass.

I de samiske områdene er det identifisert følgende store overordna utfordringer:

- a) Negativ befolkningsutvikling og sentralisering
- b) Omfattende endringer i næringsstrukturen
- c) Marginalt næringsliv
- d) Lav etableringshyppighet og behov for nyskaping
- e) Utvikle attraktive lokalsamfunn/bosteder som tiltrekker seg ungdom og personer med høy kompetanse

I det følgende vil utfordringene bli kommentert og utdypet.

a) Negativ befolkningsutvikling og sentralisering

Som vist under foregående kapittel er det mange som flytter fra tradisjonelle samiske områder til større tettsteder. Vi opplever en relativ sterk sentralisering til byer som Tromsø, Alta, Oslo m.fl. Unge foretrekker å bo i byer framfor i samiske områder, som igjen har sammenheng med både lav bostedsattraktivitet for mindre steder/tettsteder og at ungdom i større grad tar høyere utdanning, men i mindre grad finner interessant arbeid i de samiske områdene. Samtidig blir befolkningen i samiske områder eldre som igjen fører til færre i produktiv alder og at fødselsunderskuddet etter hvert vil øke og fraflytting vil vedvare.

b) Omfattende endringer i næringsstrukturen

De samiske områdene har hatt en betydelig reduksjon i sysselsatte i basisnæringer som primærnæringene og industrien. Samtidig har det vært en prosentvis stor økning i nye næringer som forretningsmessig tjenesteyting, forlag, media og kultur og privat tjenesteyting. De tradisjonelle næringene i de samiske områdene utfordres av nye næringer. Denne trenden vil med stor sannsynlighet forsterkes i framtida og det samiske samfunnet vil om 10-20 år ha et næringsliv med en helt annen struktur og mangfold enn det vi ser i dag.

c) Marginalt næringsliv

Telemarksforskning peker på at det er mange næringsfattige kommuner i det samiske området, målt i antall arbeidsplasser i privat næringsliv som prosent av antall innbyggere. 18 av 22 kommuner har mindre næringstetthet enn middels for kommuner i landet. Det innebærer at vilkårene for etablering og drift av næringsvirksomhet i tradisjonelle samiske områder har andre utfordringer enn hva tilfellet er på større tettsteder. På den ene siden innebærer det mindre miljø for kompetanseutveksling, færre å samarbeide med, mindre mulighet for utvikling av leverandør/kunde relasjoner osv.

Ressursgrunnlaget setter som regel også grenser for utvidelse av produksjonen. I tillegg er det som oftest lang vei til markedet og i mange samiske områder der det er mangel på investeringskapital. Disse forholdene virker ofte begrensende når virksomheter skal utvide sin produksjon. Særlig gjelder det innenfor marine næringer, reindrift og jordbruk.

d) Lav etableringshyppighet og behov for nyskaping

Utfordringene med endringer i næringsstrukturen og et marginalt næringsliv skaper en utfordring med å fornye næringslivet og legge til rette for flere nyetableringer. Tall fra Telemarksforskning viser at etableringsfrekvensen i kommunene i det samiske området er lavere enn de tre nordligste fylkene og landet som helhet. Nettotilvekst av nyetableringer viser at det samiske området er nærmest null, det vil si at det legges ned like mange bedrifter som det etableres nye.

e) Utvikle attraktive lokalsamfunn/bosteder som tiltrekker seg ungdom og personer med høy kompetanse.

En av hovedutfordringene i det samiske området er at mange kommuner er lite attraktive som bosted. Attraktivitetsbarometeret fra Telemarksforskning viser at mange flytter ut av de samiske kommunene, selv om arbeidsplassutviklingen er som ellers i landet. Dermed får mange kommuner en sterk nedgang i folketallet selv med middels eller god næringsutvikling. Nedgangen i folketallet bidrar negativt til næringsutviklingen i framtiden. Noen få av kommunene i det samiske området har bostedsattraktivitet over middels, som Sørreisa og Lavangen.

Steder kan ha flere innbyggere enn det er næringsgrunnlag for, dersom de er attraktive som bosted. Attraktive bosteder vil på sikt bidra positivt til næringsutvikling ved at lokale næringer øker sitt markedsgrunnlag og deretter besøksnæringer som aktiviteter, handel og servering. Å utvikle attraktive bosteder krever en sektorvergripende politikk som styrker faktorer som

skoler, barnehager, eldreomsorg, aktivitetstilbud, kulturtilbud og identitetsbyggende tiltak. Det vil igjen kreve en helhetlig politikk fra Sametinget og et tett samarbeid med kommunene.

Overordna mål for næringsutvikling

Ut fra foreliggende undersøkelser er det ulike faktorer som påvirker om folk blir boende i en region eller ikke. Når det gjelder næringsutvikling er lønnsomhet ofte avgjørende for opprettholdelse av arbeidsplasser. En virksomhet som ikke gir noen inntjening vil ikke kunne eksistere. En overordnet målsetting for Sametingets politikk innenfor næringsutvikling må ta utgangspunkt i hvilke område Sametinget har mulighet til å utrette og påvirke. Sametinget har lagt vekt på bærekraftighet og hensynet til samisk kultur i næringsutviklingsarbeidet. De samiske tradisjonelle næringer; fiske, jordbruk, reindrift og duodji er næringer som har stått sterkt. Nye næringer som kulturnæringer vil i større og større grad gjøre seg gjeldende også i samisk næringsliv.

Flere kommuner har sett hvilke fordeler det er å være innenfor det geografiske området for næringsutvikling, og disse vil søke seg inn i området. Dette presset må føre til at Sametinget må prioritere både virkemiddelbruken og politikktviklingen på en annen måte. Dette må også gjenspeile seg i målformuleringene for næringsutvikling. Om Sametinget vil ha bosetting i de tradisjonelle områdene så må det skje politiske prioriteringer av disse. Samiske næringer og samisk kulturnæringer må prioriteres i den framtidige næringspolitikken. Det forholdet at fraflyttingen er svært ulik i de samiske områdene må føre til at man i en periode må prioritere næringsutviklingen og bedriftsetableringen til de områdene som har størst fraflytting for gjennom dette å motvirke fraflyttingen.

Hovedmål for næringsutviklingsarbeidet i Sametinget er å skape

- et sterkt og allsidig næringsliv
- et næringsliv som bygger på og tar hensyn til samisk kultur, natur og miljø

- et næringsliv som danner grunnlag for livskraftige lokalsamfunn der mennesker ønsker å bo

Selv om Sametinget vil være en premissgiver i næringsutviklingsarbeidet i samiske områder, vil samhandling med andre aktører være viktig. En vesentlig del av rammebetingelsene for næringslivet settes av sentrale og regionale fagmyndigheter. Disse har Sametinget i liten grad mulighet til å påvirke i dag. Det gjelder for eksempel lovverk, skatte- og avgiftsforhold, reguleringer av ulike slag, tollbestemmelser, infrastrukturtiltak etc. For at det skal være attraktivt å bo i samiske områder vil Sametinget i større grad engasjere seg på andre samfunnsområder i forbindelse næringsutviklingsarbeidet. Utfordringen er å få offentlige myndigheter til å utforme sin politikk på en måte som styrker samisk samfunnsutvikling. Sametinget har allerede samarbeidsavtaler med Innovasjon Norge og fylkeskommunene i nord. Sametinget har også en konsultasjonsavtale med staten som kan være et viktig hjelpemiddel.

Innsatsområder

Innsatsområde 1 Rammebetingelser i primærnæringer

Utfordringer

Innenfor fiske og jordbruk har rammebetingelsene endret seg betraktelig de siste årene med færre og større enheter. I enkelte områder har utviklingen gått så langt at både jordbruket og fiskeriene nærmest er forsvunnet. Den markante nedgangen er en av de største utfordringene for disse næringene i samiske områder.

Aldersutviklingen blant bønder og fiskere gjør at vi står overfor et omfattende generasjonsskifte. Innen jordbruket er det utfordringer med å få unge til å ville overta bruk, mens utfordringene innen fisket er å kjøpe rettigheter (kvoter). De

unge som ønsker seg inn i disse næringene må kunne starte og drive brukene uten å bli for gjeldstynget.

Fiske og jordbruk spiller en meget viktig rolle for utviklingen av levende bygder og samisk kultur. Levende bygder er den beste garanti for sikring og utvikling av samisk kultur og språk. Det er derfor en stor utfordring for Sametinget å bli hørt av norske myndigheter i spørsmål som påvirker utviklingen av både i fisket og i landbruket i samiske områder.

I sluttbehandlingen av Kystfiskeutvalgets innstilling (NOU 2008:5) er Sametinget og Fiskeri- og kystdepartementet (FKD) blitt enige om å bedre rammebetingelsene for fisket i samiske områder. Her inngår en lovfesting av retten til fiske for de som bor i STN-området, det skal opprettes en fjordnemnd som kan sikre samisk og regional medbestemmelse i forvaltningen av fiskeressursene i fjord- og kystområdene. I tillegg er Sametinget og FKD blitt enige om at det skal avsettes en årlig tilleggskvote for å følge opp den lovbestemte rettigheten.

Samisk reindrift er sentral i bevaring og utvikling av samisk språk og kultur. For mange samiske miljøer utgjør reindriften selve forutsetningen for at disse verdiene skal bestå og videreføres. Råvarer fra reindriften danner grunnlag for mye av duodjiproduksjonen.

Den største eksterne trusselen for reindriften utvikling og eksistens er nedbyggingen av utmarksområdene, og tapene reindriften har blant annet grunnet fredet rovvilt. Næringen sliter internt med dårlig rekruttering i noen områder, høy gjennomsnittsalder og lav kvinneandel. En annen utfordring er at det i noen områder i Finnmark er et for høyt reintall i forhold til tilgjengelige arealressurser. Det er særlig to forhold som vanskeliggjør arbeidet med å tilpasse reintallet til arealene. Det ene er at reindriften rettsikkerhet ikke er ivarettatt i forhold til arealsituasjonen. De organene vi har i dag, som jordskifteretten, har ikke kapasitet til å ivareta reindriften arealrettigheter på en tilstrekkelig måte. Dette har ført til

at mange distrikts- og siidagrenser ennå ikke er avklart. Det andre er at markeds- og salgssituasjonen av reinkjøtt ikke har vært optimalt de senere årene.

Flere har valgt å satse på kombinasjoner med andre næringer for å øke familieinntektene. Det kan dreie seg om primærnæringer som drives i kombinasjon med duodji, reiseliv, utmarksnæringer og videreforedling av mat. Utfordringen er å legge til rette for gode rammebetingelser for å kombinere ulike næringer.

Potensialet for å utnytte utmarksressursene i samiske områder er stort. Markedsprisen for utmarksprodukter er imidlertid lav noe som gir lave inntekter. I tillegg er det store kostnader forbundet med blant annet høsting av ressursene. Utfordringen er å danne et samarbeid mellom utøverne slik at kostnadene med å innhente ressursene, foredle og selge kan reduseres. Rammebetingelsene for å drive utmarksnæring er ikke lagt til rette for kommersiell virksomhet. Både begrensninger i kjøring og langsiktighet i forvaltningen av ressursene gjør det vanskelig å planlegge slik virksomhet.

Klimaendringer berører primærnæringene spesielt siden disse i stor grad er avhengig av naturressursene. Det er allerede nå tendenser til at vintrene er kortere og mildere og sneen tiner tidligere på vårvinteren. Isen legger seg senere på høsten og den er tynnere om vinteren og isgangen er tidligere. Vi registrerer oftere kraftigere vinder og større variasjon i nedbør. De langsiktige konsekvensene er vanskelig å forutsi, men de kortsiktige har vi allerede registrert der blant annet dårligere is fører til at reindriftnæringen får større utfordringer med å tilpasse seg til de tradisjonelle flyttemønstrene. Mindre tele i jorda og fuktigere jord skaper utfordringer for transport både for jordbruket, reindriften og utmarksutøverne. Stadige skiftninger mellom kulde- og varmeperioder fører til store utfordringer for overvintring av engvekster i jordbruket og isdannelse på reinbeitene. De kortsiktige positive konsekvensene er at vekstsesongen blir faktisk lengre, som kommer alle beitenæringene til gode

Mål

- Bevare og utvikle marine næringer, reindrift og jordbruk som viktige kulturbærere og sysselsettere i samiske områder.

Delmål

- Tilfredsstillende juridiske og økonomiske rammebetingelser
- Bedre lønnsomheten i primærnæringene
- God rekruttering
- Bedre kjønnsbalanse
- Rovviltpolitikk som tar hensyn til samiske næringer

Strategier

Mål og delmål vil Sametinget oppnå gjennom følgende strategier:

- Sikre arealer og ressurser
- Ha innflytelse på politikken innenfor marine næringer, reindrift, jordbruk og utmarksnæringer
- Legge til rette for videreforedling av råvarer
- Bidra til at det opprettes gode ordninger for generasjonsoverganger i primærnæringene
- Bidra til økt kvinne andel i primærnæringene
- Sikre utmarksutøvere tilgang til utmarksressursene
- Redusere skadene klimaendringene medfører



*Sametinget skal jobbe aktivt for at primærnæringene skal få gode rammebetingelser. Arbeidet for sjosamenes og fjordfiskernes fiskerettigheter er et eksempel på det.
Foto: Sámediggi*

Innsatsområde 2 Attraktive lokalsamfunn

Utfordringer

Storparten av bygdene og grendene i området næringsmeldingen omhandler er av en slik størrelse at ungdom under utdanning er avhengig av å reise bort for å skaffe seg nødvendig kompetanse for yrkeslivet. Et viktig moment for å skape stabile lokalsamfunn er at ungdom kommer tilbake etter endt utdanning. I særlig grad er det avgjørende å sørge for at unge kvinner finner disse samfunnene som attraktive bo- og arbeidsplasser.

Attraktive bo- og arbeidstilbud er avgjørende for å få ungdom tilbake til samiske strøk. I tillegg er det viktig at lokalsamfunnene kan tilby et godt kulturliv, sosiale møteplasser og gode offentlige tilbud i form av blant annet barnehage, skole, helsetjenester og kommunikasjon. Videre kan et samfunns åpenhet til innflyttere og til fremmede generelt være av avgjørende betydning for bosetting og nyetablering.

Den enkelte kommune har i stor grad ansvar for å skape gode rammevilkår for bosetting og næringsliv. Sametinget kan gjennom sin næringspolitikk, styrke satsingen på arbeidsplasser og på etablering av sosiale møteplasser. Likens kan Sametingets språk- og opplæringspolitikk medvirke til mer attraktive lokalsamfunn.

Det finnes mange arbeidsplasser som krever høyere utdanning i distriktene. Utfordringen er å skape kompetansearbeidsplasser som virker tiltrekkende for unge ved siden av at området i seg sjøl er attraktivt. Utviklingen innen informasjons- og kommunikasjonsteknologien har gjort det mulig å etablere slike arbeidsplasser uavhengig av større byer.

Ordningen med nedskrivning av studielån har fått flere unge til å etablere seg i tiltakssonen i Nord-Troms og Finnmark. Den treffer unge som er i

etableringsfasen, og kan utvides til andre områder som også har utfordringer med å rekruttere unge med høyere utdanning.

Mål

- Attraktive og levedyktige samiske lokalsamfunn

Delmål

- Et variert næringsliv med attraktive arbeidsplasser for begge kjønn i samiske områder
- Økt tilflytting til samiske områder som bidrar til levedyktige lokalsamfunn
- Flere kompetansearbeidsplasser til ungdom

Strategier

Mål og delmål vil Sametinget oppnå gjennom følgende strategier:

- Ha tettere samarbeid med kommunene
- Bidra aktivt til etablering av kompetansearbeidsplasser til ungdom
- Fremme kulturmøteplasser
- Kvinnelig entreprenørskap
- Utvide ordningen med å skrive ned studielån for å rekruttere unge til kompetansearbeidsplasser



Engasjerte samiske studenter i Tromsø - unge vi vil skal flytte tilbake. Foto: Olga Tunina

Innsatsområde 3 Kulturnæringer

Utfordringer

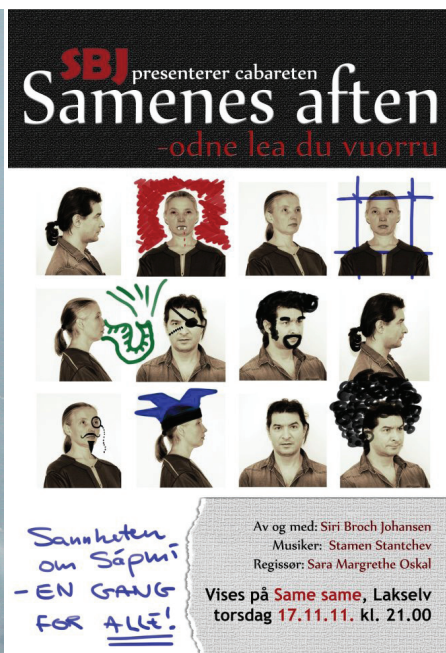
Sametinget har i en årrekke bevilget midler til rene samiske kulturformål. I 2011 er det satt av 87 millioner kroner til ulike kulturformål. Det utgjør tredjeparten av alle virkemidler i Sametinget. I det ligger midler til blant annet til kunstneravtale, festivaler, idrett, teatre, samiske kulturhus og kulturformidlingsinstitusjoner, mobile bibliotek tjenester og museer.

Potensialet for å skape flere arbeidsplasser innen samiske kulturnæringer er til stede. Det er mange utfordringer knyttet til om man skal lykkes med satsingen på kulturnæringer i grisgrendte områder. I likhet med andre næringer er kompetanse innen entreprenørskap og veiledning i hvordan gå fram ved etablering av nye virksomheter viktig. For å kunne dra nytte av hverandres erfaringer og kompetanse er samarbeid og nettverk viktig. Det dreier seg ikke bare om nettverk mellom kulturnæringsutøvere, men også mellom andre etablerere og næringsliv for øvrig.

Sametinget har tatt på seg et ansvar med å utvikle duodjinæringen. For Sametinget er det viktig å få best mulig effekt av de midlene som bevilges til duodjiformål. Det å utvikle nye produkter og

finne nye markeder for duodji er nødvendig for blant annet å øke lønnsomheten i duodji. Det finnes interesseorganisasjoner og utviklingscenter innenfor duodjinæringen, og disse har et særskilt ansvar med å sikre at duodjinæringen blir en levedyktig samisk næring. Duodji er en viktig identitetsskapende virksomhet som er av stor betydning for den samiske kulturen og språket. Unge må kunne se at det er mulig å skape en arbeidsplass innenfor duodjinæringen. Konkurransen fra masseproduserte souvenirer skaper utfordringer for de som vil produsere egenproduserte duodji-produkter.

Samisk reiseliv er ikke definert som en ren kulturnæring, men vil være en viktig arena for duodjiutøvere og kulturnæringsbedrifter. En vesentlig del av disse aktivitetene er relatert til primærnæringene. En vellykket reiselivssatsning vil være særlig viktig for satsingen på samiske kulturnæringer.



Tradisjonell samisk kulturnæring møter ny. Foto: Sámediggi og Bent Johansen

Mål

- Flere arbeidsplasser i samiske kultur- og kulturbaserte næringer

Delmål

- Lønnsomme kulturnæringsbedrifter
- Øke omsetningen av egenprodusert duodji og andre kunst- og kulturprodukter
- Sikre rekruttering til duodjinæringen
- Opplevelsesturisme der ekthet og troverdighet er i fokus

Strategier

Mål og delmål vil Sametinget oppnå gjennom følgende strategier:

- Samordne Sametingets kultur- og næringsstrategier
- Fremme lønnsomhet i kultur- og kulturbaserte næringer
- Øke profesjonaliseringen og kommersialiseringen i samiske kulturnæringer
- Prioritere lærlingeordning og utviklingsarbeid innenfor duodjinæringen

Innsatsområde 4 Innovasjon, forskning og verdiskaping

Utfordringer

Nyskaping og innovasjoner er et grunnleggende element i utvikling av alt næringsliv. Fokus på nyskaping og innovasjoner må ligge til grunn for forvaltning av alle næringsområder.

Innovasjonsprogrammer er ofte svært ressurskrevende og involverer flere ulike aktører innen det offentlige og det private næringsliv. Vellykkede innovasjonsprogram stiller høye krav til profesjonalisering. Næringslivet i samiske områder er preget av små selskaper. Slike selskaper har utfordringer med å utvikle og implementere innovasjoner – det dreier seg både om kapital og menneskelige ressurser. Det kan være et hinder for innovasjonsvirksomhet.

Forskning er tungt vektlagt ved beslutningstaking i offentlig forvaltning. Dette gjelder også beslutninger tatt av Sametinget selv om Sametinget i større grad baserer seg på bruk av tradisjonskunnskap. Det har imidlertid vært vanskelig å få gjennomslag for argumentasjon basert på tradisjonskunnskap i samtaler med sentrale myndigheter.

Fagområder som er viktige for samiske områder kan virke mindre viktige for samfunnet for øvrig. Viktige forskningsprosjekter kan av denne grunn bli nedprioritert. Sametinget disponerer ikke midler til forskningsaktiviteter. Det finnes nasjonale programmer som i større grad må ivareta forskning i samiske områder. Utfordringen er å få i stand prosjekter om samisk næringsliv.

Mål

- Flere innovasjoner med basis i samisk samfunns- og næringsliv

Delmål

- Økt nyskaping, vekst og fornying gjennom FoU-virksomhet
- Brede produktspesker
- Øke forskningsaktiviteten i næringslivet i samiske områder

Strategier

Mål og delmål vil Sametinget oppnå gjennom følgende strategier:

- Stimulere til samarbeid mellom aktører
- Kompetanseheving på markeds- og produktutvikling
- Fremme lønnsomhet og profesjonalitet
- Støtte opp om aktive utviklingsmiljø i samiske områder
- Samarbeide med forskningsmiljøer som har kompetanse innenfor samisk næringsliv
- Samarbeide med Innovasjon Norge for å øke nyskapingen i samiske områder



Kan forskning på samisk utmarksbruk og tradisjonelle råvarer gi ny næringsutvikling? Sametinget vil ha økt forskning i samisk næringsliv. Foto: John Oswald Grønmo, Sámediggi

Innsatsområde 5 Kompetanseheving og nyetableringer

Utfordringer

Etableringsfrekvensen i samiske områder er lav. Antall nyregistrerte foretak har sunket i 2008 og 2009 slik det har skjedd i resten av landet. Noe av dette skyldes finanskrisen som startet i 2008. Når vi i tillegg registrerer at nettotilveksten av virksomheter er fallende så skaper det store utfordringer for næringslivet i samiske områder.

Det er stor variasjon i kompetansenivået i samiske områder. Små fiskeavhengige kystkommuner, spesielt i Finnmark har generelt færre med høyere utdanning enn for eksempel innbyggere i Indre-Finnmark. Selv om enkelte kommuner har mange med høyere utdanning er det ikke sikkert at det er den kompetansen næringslivet spør etter. Utfordringen er å heve kompetansen i næringslivet som er tilpasset næringslivets behov.

Etablering av nye virksomheter forutsetter både fagkompetanse og etablererkompetanse. Flere etablerere er faglig kompetente, men det er ikke alle som har erfaring i hvordan starte nye virksomheter. En slik mangel kan i verste fall forsinke etableringen i mange år.

Mange videregående skoler har hatt entreprenørskap som en del av sitt undervisningsopplegg. Undersøkelser viser at elever som har hatt entreprenørskap som fag oftere etablerer selv virksomheter enn de som ikke har gjort det. Utfordringen er å bevisstgjøre skolene til å være mer bevisste på hvilke positive effekter slike tilbud gir etter endt skolegang.

For at det etablerte næringslivet i samiske områder skal være konkurransedyktig må det heve kompetansen i takt med utviklingen ellers i samfunnet. Det vil alltid være behov for bransjerelaterede kurs i næringslivet. Oppfølging i etableringsfasen har vært et forsømt område som vil måtte prioriteres.

Nasjonal statistikk viser at bare rundt 25 % nyetableringene av personlig eide selskaper "overlever" de fem første driftsårene. For aksjeselskaper er overlevelsesprosenten mer enn det dobbelte - ca 60 %. En av utfordringene for Sametinget er å finne fram til de "gode" etablerere med riktig utdannelse- og erfaringsbakgrunn, og satse på etableringer som har tilstrekkelig finansiering.

Mål

- Økt etableringshyppighet i samiske områder

Delmål

- Høyere kompetanse i næringslivet

Strategier

Mål og delmål vil Sametinget oppnå gjennom følgende strategier:

- Gi etablereropplæring og oppfølging
- Oppfordre videregående skoler til å prioritere entreprenørskap i skolen
- Tilby kompetansehevende tiltak
- Kompetansehevende tiltak tilpasset samiske kombinasjonsutøvere



Kompetanseheving er viktig - særlig for små foretak. Fra Sametingets studietur med utmarksutøvere til Enaresjøen. Bilde: John Oswald Grønmo, Sámediggi

Økonomiske og administrative konsekvenser

Oppfølging av meldingen vil skje gjennom de årlige budsjettene der tiltak under de enkelte målene vil bli prioritert. Sametingsrådet vil vurdere å utarbeide handlingsplaner for deler av innsatsområdene. Meldingen har et langsiktig perspektiv og det vil være naturlig å ha en gjennomgang av meldingen etter tre-fire år for å vurdere om Sametinget har oppnådd de målene som er satt i meldingen.

Endringer i prioriteringene innen næringsutviklingsarbeidet vil i liten grad medføre økonomiske eller administrative konsekvenser. En strengere prioritering av virkemiddelbruken vil kunne redusere noe på ressursbruken, men kontroll og oppfølgingsarbeid vil legge beslag på adminis-

trative ressurser. Endringer i næringspolitikken betinger et tettere samarbeid med ulike samarbeidspartnere så som kommunene, Innovasjon Norge og forskningsmiljøene.

