



Sametingsmelding om samisk barnehagetilbud





Ávjovárgeaidnu 50
9730 Karasjok/Karášjohka
+47 78 47 40 00
samediggi@samediggi.no
www.sametinget.no
Sametinget 2013
1. utgave

Forsidebilde:
Marie Louise Somby

ISBN 978-82-91200-18-7

Innhold

INNLEDNING	5
SAMISK BARNEHAGETILBUD	10
RAMMER	10
SAMETINGSRÅDETS POLITISKE PLATTFORM.....	10
LOVER OG KONVENSJONER.....	11
SAMETINGETS VERDIGRUNNLAG	11
SAMETINGETS ROLLE, ANSVAR OG MYNDIGHET	12
KUNNSKAPSGRUNNLAG	13
INNSATSOMRÅDER	16
INNSATSOMRÅDE 1 - INNHOLDET I BARNEHAGEN.....	16
INNSATSOMRÅDE 2 - SPRÅKSTIMULERING I BARNEHAGEN	18
INNSATSOMRÅDE 3 - SPRÅKBADMODELLER.....	21
INNSATSOMRÅDE 4 - REKRUTTERING AV SAMISKSPRÅKLIGE ANSATTE	22
INNSATSOMRÅDE 5 - PEDAGOGISK MATERIELL OG LEKER	25
INNSATSOMRÅDE 6 - SAMARBEID OG SAMMENHENG MELLOM HJEM, BARNEHAGE OG SKOLE	27
ØKONOMISKE OG ADMINISTRATIVE KONSEKVENSER	30
LITTERATUR	31

Innledning

Bakgrunnen for meldingen er at Sametinget ønsker å forme en overordnet politikk på barnehageområdet som vil være retningsgivende og klargjøre prinsipielle spørsmål i forhold til samisk barnehagetilbud. Arbeidet med denne meldingen er en revidering av den tidligere meldingen fra 2005 "Sametingsrådets melding om samiske barnehager".

Hovedmålet for barnehagepolitikken i Sametinget er å skape gode oppvekstvilkår gjennom samisk barnehagetilbud. Det samiske barnehagetilbudet er et åpent tilbud til alle barn og foreldre som måtte ønske det. Sametinget vil bidra til at samisk barnehagetilbud er av høy kvalitet og at det er tilstrekkelig mange barnehageplasser. Sametinget vil også arbeide for at de ansatte i barnehagene har den kompetansen som kreves for å kunne gi et samisk barnehagetilbud og rekruttering av samiskspråklig pedagogisk personell må intensiveres.

Satsing på barnehager er med på å utvikle det samiske samfunn i tråd med det samiske folks egne visjoner, verdier og premisser. Disse er forankret i fortiden og skal ruste oss for fremtiden. Barnehagens samfunnsmandat er blant annet at barnehagen skal tilby barn under opplæringspliktig alder et omsorgs- og læringsmiljø som er til barns beste (Lov om barnehager 2006). Barnehagen er dermed på lik linje med skolen en del av barns 18-årige opplæringsløp. Kompetanse er samfunnets primære ressurs. Det er viktig at samene selv legger premissene for opplæringsmetoder, utvikling av læremidler og innhold i de samiske institusjonene som barnehage og skole. Sametinget vil fremme en politikk som vil styrke barnehagenes viktige rolle for alle barns oppvekst. Barnehagene har betydning for barns utvikling med tanke på språk- og kulturlæring og identitetsutvikling. Derfor er satsing på barnehager viktig for hele det samiske samfunnet.

Sametingsmeldingen om samisk barnehagetilbud beskriver og drøfter hvilken rolle og politisk myndighet Sametinget skal ha i barnehagespørsmål.



Foto: Sametinget

Meldingen setter fokus på innsatsområder og synliggjør hvilke utfordringer man står ovenfor i arbeidet med å gjøre barnehagene best mulig. Dette omfatter alle barnehager som gir et samisktilbud i Norge. Meldingen berører barnehagespørsmål som gjelder både nord-, lule- og sørsamiske forhold. Meldingen vil ikke berøre de overordnede politiske utfordringer for Sametingets språkpolitikk på et mer generelt grunnlag, men viser til "Sametingsmelding om samisk språk". Samisk høyere utdanning og forskning er også et innsatsområde i Sametinget. Det vil bli utarbeidet en egen melding om dette. Sametingsmeldingen om samisk barnehagetilbud skal ikke inneholde tiltak. Det vil komme en egen handlingsplan der dette blir behandlet. Meldingen tar dessuten ikke opp mål og strategier som åpenbart fremkommer i andre meldinger i Sametinget.

Det har skjedd store endringer innenfor barnehagesektoren og i samfunnet for øvrig siden forrige melding. En ny rammeplan for barnehagens innhold og oppgaver trådte i kraft 1. august 2006 og ble revidert i 2011. Regjeringen har lagt frem Stortingsmelding nr 41 om kvalitet i barnehagen (2008-2009). De har tre hovedmål for kvalitetsarbeidet:

- sikre likeverdig og høy kvalitet i alle barnehager
- styrke barnehagen som læringsarena
- alle barn skal få delta aktivt i et inkluderende fellesskap

I 2013 vil det komme en ny Stortingsmelding om fremtidens barnehage som blant annet vil følge opp "NOU:2012:1 Til barnas beste. Ny lovgivning for barnehagene." Sametinget har gitt innspill til både ny Stortingsmelding og ny lovgivning der det samiske perspektivet skal ivaretas. Videre er Lov om barnehager fra 2006 endret og vil bli revidert når arbeidet med ny stortingsmelding er sluttført. Dagens barnehagelærerutdanning er også under endring, og en egen rammeplan for samisk barnehagelærerutdanning er under utarbeidelse. Disse endringene fører til et behov for en ny sametingsmelding som kan relateres til dagens barneha-

gesektor. Meldingen skal svare på barnehagens behov som en integrert, attraktiv og innovativ institusjon med høy kvalitet.

Barnehagetilbudet må ses i relasjon til samfunnet og de oppvekstvilkår som til enhver tid er tilstede. De ytre vilkårene for samisk oppvekst og livsutfoldelse varierer fordi det er flere ulike samiske samfunn å forholde oss til. Det er derfor viktig at sentrale myndigheter er kjent med disse og de utfordringer som er der. I mange områder er samene i mindretall og blir derfor lett usynlige som gruppe i lokalsamfunnet. Vilråene for å beholde språket når man bor utenfor områder hvor samisk språk er sterkt, er således vanskelige, selv om kulturen fortsatt kan være levende innad i familie, slekt og mellom samer generelt.

Tidligere var samiske barns oppvekst preget av hjemmets oppdragelse der man vokste opp blant slektninger, navnesøstre/brødre, gudforeldre og senere også klassekamerater. Disse personene gjorde det mulig for foreldre å velge betydningsfulle modeller for sine barn. Gjennom valg av navn, faddere og slektstilhørighet kunne de styre sosialiseringen og identitetsutviklingen på en indirekte måte. De voksnes arbeid og aktiviteter var rammen for barns oppvekst og dermed var barn integrert i voksenverdenen. Ved fysisk nærhet til voksnes arbeid og voksne som modeller, var mulighetene til stede for en normativ oppdragelse. I dag er mye av sosialiseringen og oppdragelsen flyttet over til institusjoner som barnehage og skole, også i det samiske samfunnet. Disse institusjonene har sin opprinnelse og verdigrunnlag fra et annet samfunn. Derfor er oppbygging av samisk barnehagetilbud en utfordring i seg selv, ikke bare i forhold til etablering, men også i utformingen av et samisk innhold. Tradisjon kontra modernitet vil stå sentralt i dette.

For å kunne ha samme forståelsesramme er det viktig å klargjøre noen begreper som vil være sentrale i meldingen. I Lov om barnehager, Sametingets budsjett og andre dokumenter brukes begreper som kan tolkes ulikt. Sametinget ønsker derfor å presisere hvordan vi forstår disse begrepene.



I 1969 ble den første samiske barnehagen opprettet.

Det skjedde i Kautokeino.

Barnehagen hadde plass til 20 barn i alderen tre til syv år. Bygningen var en gave fra Norsk Folkehjelp som ønsket å gjøre en innsats for samene. 1980-årene markerte en blomstringstid for de samiske barnehagene. Flere barnehager ble bygd, og den samiske mobiliseringen på 1970-tallet fikk også frem hvor viktig barnehagene var. Både en politisk og kulturell oppblomstring fortsatte på 1980-tallet.

Rammeplanen for barnehagen fra 1996 ble en milepæl både for de norske og de samiske barnehagene.

Debattene på 1960 og 1970-tallet handlet om å være same eller ikke, og om en skulle ha barnehager eller ikke. På 1980-tallet var det blitt akseptert med barnehager, men nå ble spørsmålet hvem institusjonen var for. Begrepet same fikk et annet innhold og en skrev samisk foran barnehage, slik at barnehagene ble for de samiske barna. Det het med ett samiske leker, samisk utstyr, samisk mat, samiske penger og samiske farger. Samtidig var også det norske ute. Barna skulle lære samisk kultur fordi dette var viktig. På 1990-tallet handlet det om hvordan være same og tokulturell og tospråklig identitet ble viktig (Storjord 2000).

Sametinget legger følgende definisjon til grunn for hva en samisk barnehage/avdeling er:

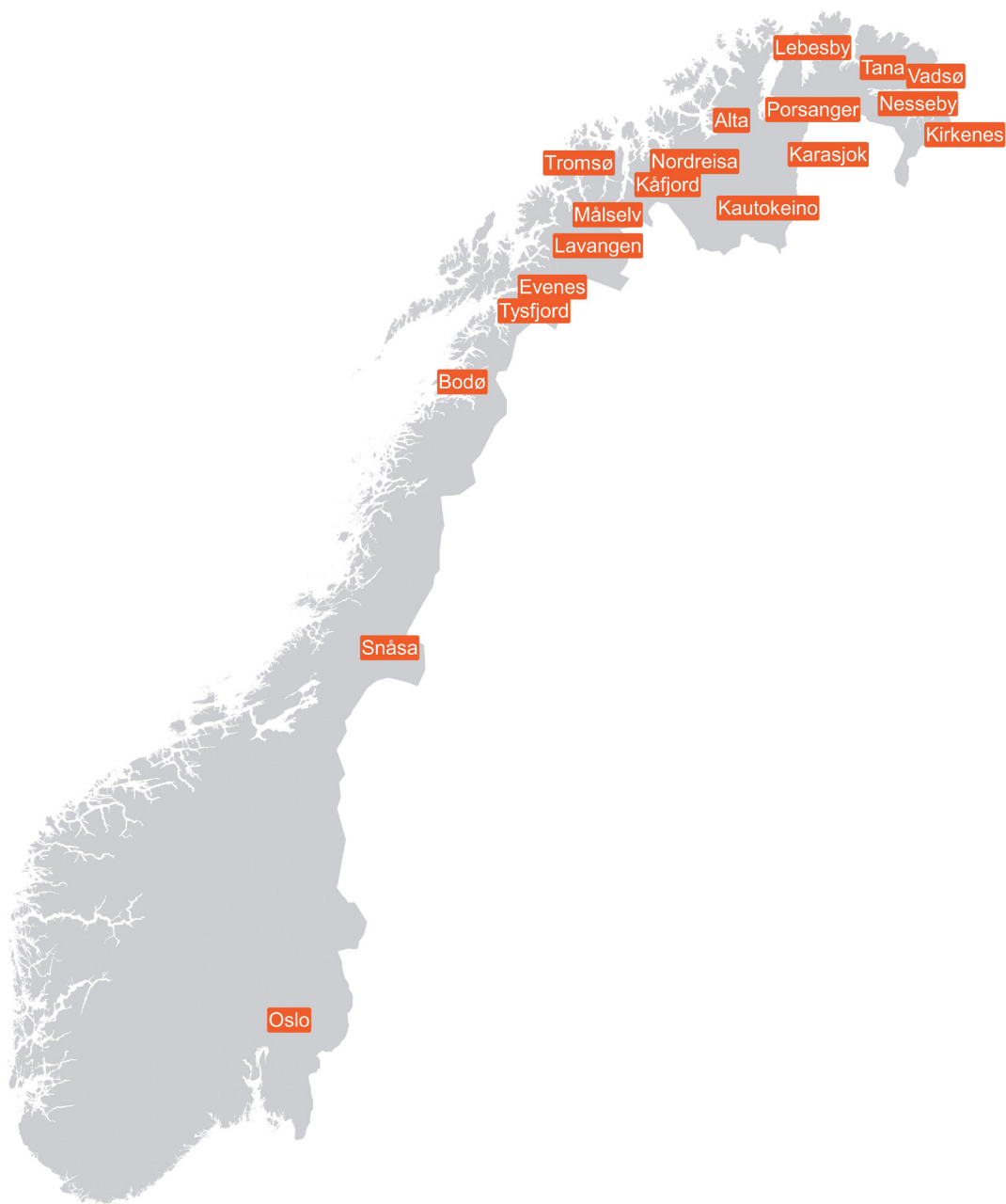
Med samisk barnehage menes en barnehage som har vedtektsfestet at barnehagedriften bygger på samisk språk og kultur. Barnehagen skal styrke barns identitet som samer ved å fremme bruken av samisk språk og ved å formidle samisk kultur. Barnehagen ledes av samiskspråklig pedagogisk personale. Ansatte i barnehagen er samisktalende og driftsspråket er samisk (Sametingets budsjett 2012).

Med samisk distrikt menes i denne sammenheng:

De kommunene som inngår i forvaltningsområdet for samisk språk (Sameloven 1987 paragraf 3-1). Det er nå (2012) følgende ni kommuner som inngår i dette området: Unjárga/Nesseby, Deatnu/Tana, Porsáŋgu/Porsanger, Kárášjohka/Karasjok, Guovdageaidnu/Kautokeino, Gáivuotna/Kåfjord, Loabát/Lavangen, Divttasvuotna/Tysfjord og Snåase/Snása.

Med begrepet tospråklig menes i denne sammenheng en person som er vokst opp med to førstespråk og som behersker begge språkene like godt, eller en person som i sin hverdag bruker to språk og identifiserer seg med begge, selv om ikke språkbeherskelsen er like god på begge språk.

Meldingsarbeidet er et resultat av en prosess både internt i Sametinget, men også det samiske samfunnet er blitt involvert. Det er avholdt et seminar der eksterne aktører har gitt innspill, det er sendt ut spørreskjema til barnehageeiere og barnehageansatte, og det er foretatt intervju av foreldre. Fylkesmenn i Nordland, Troms og Finnmark har også vært samtalepartnere i prosessen. Sametingets eldreråd har gitt høringsuttalelse. Det har også vært mulighet for publikum å gi innspill på Sametingets nettsider. Sametinget har mottatt få innspill og en lav svarprosent på spørreundersøkelsene. Det er for øvrig brukt opplysninger som finnes via rapporter, møter og annen kontakt med



Kart 1: Kommuner som i 2012 har samiske barnehager og norske barnehager med samisk avdeling.



Kart 2: Kommuner som i 2012 har norske barnehager med samisk språkopplæring.

barnehageeiere og ansatte i barnehagene. Videre har det vært en bred politisk debatt i Sametingsrådet og i Sametingets plenum.

Samisk barnehagetilbud

I dag får en stor del barn et samisk barnehagetilbud. Det samiske barnehagetilbudet som gis har store variasjoner. Det kan variere fra tilbud til samiske barn i barnehager med hovedvekt på samisk språk til norskspråklige samiske barn som får tilbud i norske barnehager. Sametinget har valgt å bruke begrepet samisk barnehagetilbud og ikke samisk barnehage som et fellesbegrep i meldingen. Dette fordi samisk barnehage ikke dekker alle de barnehagetilbudene som har et samisk innhold. I det følgende vil dette avklares nærmere.

Sametinget gir tilskudd til barnehager med samisktilbud og gjennom tilskuddsordningene opereres det med følgende kategorier av barnehager:

a) Samiske barnehager, det vil si en barnehage som har vedtektsfestet at driften bygger på samisk språk og kultur. De fleste slike barnehager ligger i det nordsamiske området innenfor samisk distrikt. Det finnes blant annet også samiske barnehager i Oslo, Tromsø og Alta.

b) Barnehager med samisk avdeling, det vil si norske barnehager med samisk avdeling som har vedtektsfestet at driften bygger på samisk språk og kultur. De fleste slike barnehager ligger utenfor samiske distrikt for eksempel Tromsø, Sør-Varanger, Nordreisa og Alta.

c) Barnehager med tilbud om samisk språkopplæring, det vil si språkopplæring til enkeltbarn eller grupper av barn. En slik språkopplæring kan organiseres på ulike måter. Disse barnehagene har som regel ikke ansatte med samiskkunnskaper, men barnehagen henter inn samiskspråklige som kan gi dette tilbudet. De barna som skal få et samisk språkopplæringstilbud vil ha ulik språkbakgrunn. For noen barn

vil dette tilbudet være språkopplæring, mens andre som allerede er samiskspråklige, vil få et tilbud om å beholde og videreutvikle sitt språk. Samiske barnehager eller barnehager med samisk avdeling med enkeltbarn som har et annet samisk språk enn barnehagens driftsspråk kan også gi et tilbud om samisk språkopplæring til dette barnet. Alle disse barnehagene kan søke tilskudd fra Sametinget til samisk språkopplæring. Slike tilbud gis blant annet i Tromsø, Kåfjord, Harstad, Kvænangen, Overhalla og Bodø.

Barnehager med et samisktilbud er både private og kommunale. Det finnes ulike organiseringer av tilbudet som for eksempel reindrifts-, kultur- og naturbarnehage. Sametinget tildeler tilskudd til barnehager med nord-, lule- og sørsamiske barn. Av disse er det flest barn med nordsamisk bakgrunn. Det finnes i dag kun én lulesamisk barnehage (Tysfjord) og én sørsamisk barnehage (Snåsa). I tillegg er det også andre barnehager som gir lule- og sørsamisk språkopplæringstilbud.

Da samene er et urfolk i fire land, vil det falle naturlig å ha et samarbeid over landegrensene. Slik er det også når det gjelder barnehage. I enkelte samiske områder samarbeides det over landegrensene når det gjelder barnehagetilbud. For eksempel samarbeider barnehagen i Sirbmá på norsk side med Utsjok på finsk side. Også i sørsamisk område samarbeides det over landegrensene. Sametinget vil gjennom Samisk parlamentarisk råd, som er et felles samarbeidsorgan mellom sametingene i Finland, Sverige og Norge, jobbe for et utstrakt og bedre samarbeid mellom samene over landegrensene.

Rammer

Sametingsrådets politiske plattform

Sametingsrådets politiske plattform danner grunnlaget for Sametingsrådets virke i valgperioden. Rådet innarbeider denne plattformen i forslag til budsjett. Sametingets budsjett er førende

for virkemiddelbruken innenfor barnehagesektoren. En stor del av Sametingets arbeid innen barnehagesektoren er forvaltning av tilskudd. Sametinget følger forøvrig gjeldende lover og målsettinger for barnehager fastsatt av Stortinget.

Lover og konvensjoner

Flere lover og konvensjoner setter rammer for hvordan Sametingets barnehagepolitikk skal gjennomføres. Det kan nevnes ILO-konvensjonen om urfolks rettigheter, FNs konvensjon om barns rettigheter, Grunnlovens paragraf 110 a, Sameloven og Lov om barnehager.

Alle barnehager skal bygge sin virksomhet på verdigrunnlaget og innholdet som er fastsatt i Lov om barnehager (2006). For samiske barn og det samiske barnehagetilbudet de får er det barnehagelovens paragraf 2 og paragraf 8 som spesifikt sier noe om samiske forhold.

Barnehagelovens paragraf 2, som omhandler barnehagens innhold sier at: "Barnehagen skal ta hensyn til barnas alder, funksjonsnivå, kjønn, sosiale, etniske og kulturelle bakgrunn, herunder samiske barns språk og kultur." I paragraf 8 sier barnehageloven følgende om kommunenes ansvar: "Kommunen har ansvaret for at barnehagetilbudet til samiske barn i samiske distrikt bygger på samisk språk og kultur. I øvrige kommuner skal forholdene legges til rette for at samiske barn kan sikre og utvikle sitt språk og sin kultur." Barnehageloven ansvarliggjør kommunene å legge forholdene til rette slik at samiske barn kan sikre og utvikle sitt språk og sin kultur.

Rammeplan for barnehagens innhold og oppgaver (2011), som er en forskrift til barnehageloven, gir en forpliktende ramme for planlegging, gjennomføring og vurdering av barnehagens virksomhet. Rammeplanen sier at barnehager i samiske distrikt skal være en integrert del av det samiske samfunn og skal synliggjøre mangfoldet, frodigheten og variasjonene i det samiske samfunn. Det skal være vedtektsfestet at barnehagen har som formål å styrke barns identitet som samer

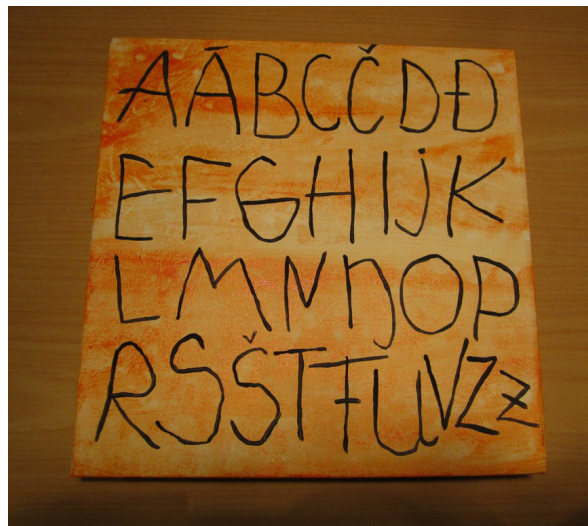


Foto: Sametinget

ved å bruke samisk språk og å formidle samisk kultur, levesett og samfunnsforhold. Videre skal sentrale elementer fra samisk barneoppdragelse ivaretas både i arbeidsmåter og hverdagslivet. Barnehagens tilbud må organiseres slik at barn tas med i ulike arbeidsprosesser og får delta i kulturelle og sosiale virksomheter, og det er en forutsetning at personalet kan samisk.

I barnehager som har samiske barn utenfor samiske distrikt, har foreldre og barn rett til å forvente at barnehagens personale har kjennskap til og vektlegger at også den samiske kulturen skal være en del av innholdet.

Sametingets verdigrunnlag

Et samisk barnehagetilbud må bygge på det grunnleggende prinsipp at barnehagen skal være en integrert del av det samiske samfunn. Samenes etniske identitet knyttet til sosial og kulturell egenart danner viktige verdier. Det blir viktig å videreutvikle den samiske kulturarven ved å formidle og synliggjøre samisk kultur, levemåte og verdier. Barnehagene må jobbe ut fra den virkelighet som samene lever i. Det betyr blant annet å synliggjøre mangfoldet, frodigheten og variasjonene. Med endringer i det samiske samfunnet må dagens barn ta del i og være med på å skape nye positive elementer i det moderne samfunnet. Samtidig er det viktig at den kunnskap, erfaring og tenkemåte som de eldre og mange voksne i dag sitter

inne med, og som enda lever og praktiseres blant mange i dag, må styrkes og videreføres til neste generasjon så den ikke dør, men lever videre.

Barnehagene har en viktig oppgave i å bidra til holdninger om at mennesker fra ulike kulturer kan leve i fredelig sameksistens og med respekt for hverandres egenart. Gjennom et samisk barneha- getilbud må det skapes forståelse og respekt for andre kulturers berettigelse til eksistens i sam- funnet og i naturområder. Barnehagens ansvar er å formidle grunnleggende verdier som felles- skap, omsorg og medansvar, og representere et miljø som bygger opp om forståelse og respekt for menneskeverd og retten til å være forskjellig. Likestilling og likeverd ligger til grunn for Same- tingets virksomhet. Gjennom barnehagens peda- gogiske innhold skal likestilling mellom kjønnene gjenspeiles.

Rammeplanen for barnehagen sier at innholdet i barnehagen skal bygge på grunnleggende ver- dier. Barnehager med samisktilbud skal formidle:

- Nærhet og ivaretagelse av naturen
- Tradisjonell kunnskap og de eldres kunnskap
- Styrke og utvikle samisk fellesskapsfølelse
- Utvikle respekt for mangfoldet i samekulturen
- Kunnskapen som ligger nedfelt i samisk barneoppdragelse.

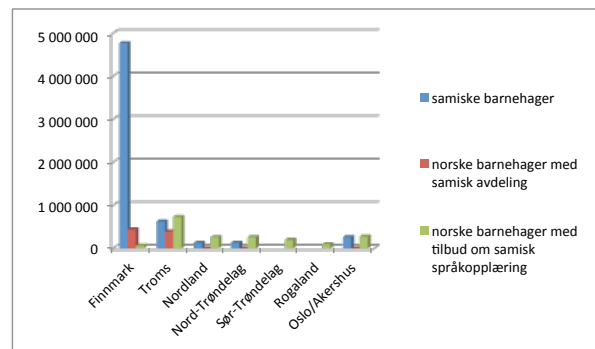
Sametingets rolle, ansvar og myndighet

Som et ledd i samenes selvbestemmelse over sitt språk, kultur og samfunnsliv skal Sametinget ha reell myndighet i barnehagepolitikken. I forhold til språkpolitikken er det Stortinget som skal se til at Samelovens språkregler blir fulgt. Sametingets rolle er utvikling av politikk for samisk språk i barnehagen. Dette blir for øvrig drøftet i Sametings- melding om samisk språk og Sametingsmelding om opplæring og utdanning.

Sametinget legger til rette for samisk barneha- getilbud i Norge gjennom tilskuddsordningene. Videre engasjerer Sametinget seg i politikktutvik-

lingen i barnehagesektoren, men har ingen lov- politisk makt. Gjennom konsultasjonsavtalen med regjeringen er det mulig for Sametinget å påvirke og synliggjøre behov i barnehageutviklingsarbei- det.

Det største virkemiddelet for å styrke samisk språk og kultur er tilskuddet til barnehagene. Målet for tilskuddordningen er at barna har et barnehage- tilbud som bygger på samisk språk og kultur (Sa- metingets budsjett 2012). I 2012 ble det tildelt litt i underkant av kr. 6 millioner til samiske barnehager, litt over kr. 800.000 ble tildelt norske barnehager med samisk avdeling, over kr. 1.8 millioner til bar- nehager med tilbud om samisk språkopplæring, kr. 480 000 til prosjekter i barnehagene og kr. 1.785.200 til læremidler.



Tabell 1: Tilskudd til barnehagene.

Tilskuddet som helhet og tilskuddskriteriene gjen- nomgikk en evaluering utført av konsulentfirma Asplan viak i 2010. Sametinget har i etterkant revi- dert tilskuddskriteriene som en følge av resulta- tene her. Tilskuddet skal evalueres igjen i 2014.

Sametinget har også stipendordninger, blant an- net for å rekruttere samiskspråklige personale til barnehagene. Det gis stipend både til elever i vi- deregående skoler og til studenter ved høyskoler og universitet.

Sametinget har flere samarbeidspartnere som arbeider mot felles mål. Det kan nevnes Kunnskapsdepartementet, Utdanningsdirektoratet, Fyl- kesmannen og foreldreutvalget for barnehagene (FUB). Sametinget har også et tett samarbeid med de enkelte kommunene. Det er kommunene som har ansvaret for at barnehagene gir et godt tilbud

i samisk språk og kulturopplæring. Kommunene er tilsynsmyndighet for barnehagene, også de private. Sametinget har også kontakt med de enkelte barnehagene og foreldre.

Videre arrangerer Sametinget nettverksmøter for ansatte i barnehager med tanke på kvalitetsutvikling, kompetanseheving og erfaringsutveksling. Sametinget gir også veiledning om samisk opplæring innenfor barnehagesektoren. To ganger årlig gir Sametinget ut tidsskriftet "Stullan" for barnehageansatte. Sametinget har en representant med i likestillingsteamet for barnehager nedsatt av fylkesmannen i Finnmark.

Kunnskapsgrunnlag

Kunnskapsgrunnlaget vil være en utfordring for Sametinget når strategier for barnehageutvikling skal lages. Sametinget bygger sitt kunnskapsgrunnlag på egne statistikker.

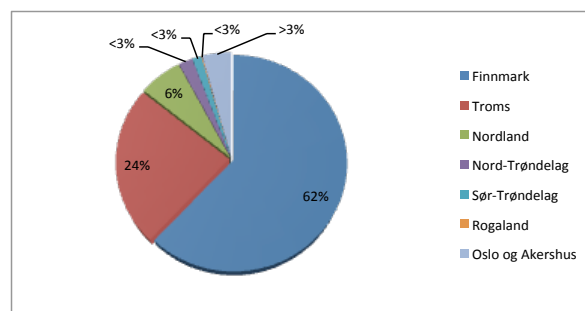
Den siste statistikken fra 2012 (Sametinget) viser at det er registrert 23 samiske barnehager, 7 norske barnehager med samisk avdeling og 31 norske barnehager som gir tilbud om samisk språkopplæring. Man finner de samiske barnehagene fra Kirkenes i nord til Oslo i sør. Ca. 70 prosent av de samiske barnehagene ligger i Finnmark fylke. Det er imidlertid viktig å poengtere at statistikken ikke sier noe om innholdet i barnehagene. Dette er noe "Samiske tall forteller" har påpekt og som Sametinget vil følge opp.

Sametinget får i forbindelse med forvaltning av tilskudd til barnehager inn tall på hvor mange barn som får samisk barnehagetilbud. Det kan tenkes at antallet barn er noe større fordi der kan være barnehager som ikke søker tilskudd fra Sametinget selv om de har samisktilbud, og således ikke blir registrert i vår statistikk over barn som får samisk barnehagetilbud.

I følge Sametingets oversikt er det 826 barn som får samisk barnehagetilbud i 2012. Diagrammet nedenfor viser hvordan barnetallet er fordelt over

7 aktuelle fylker. Tallene for 2012 viser at 62 % av barna får samisk barnehagetilbud. Finnmark, 24 % i Troms, 6 % i Nordland, mindre enn 3 % i Nord-Trøndelag, Sør-Trøndelag og Rogaland og mer enn 3 % i Oslo og Akershus.

Sametinget har også utarbeidet en oversikt over hvor mange barn som har fått nordsamisk-, lulesamisk- og sørsamisk barnehagetilbud (se diagrammet nedenfor).

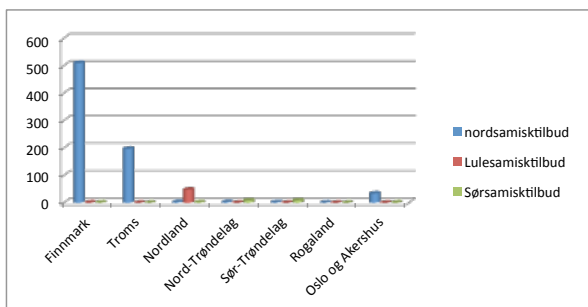


Tabell 2: Antall barn i barnehager med samisktilbud.

Oversikten viser at nordsamisk barnehagetilbud er gitt i 7 fylker, og at det er rundt 750 barn som får dette tilbudet. Av total antall barn utgjør dette 90 % av barna. Naturlig nok er det over 60 % barn som får nordsamisk barnehagetilbud i Finnmark og nærmere 30 % i Troms. I hvert av fylkene Nordland, Nord-Trøndelag, Sør-Trøndelag og Rogaland er det mindre enn 3% barn som får samisktilbud, mens det i Oslo og Akershus er litt over 6 %.

Lulesamisk barnehagetilbud gis kun i kommuner tilhørende Nordland fylke, som også er lulesamisk område. Av det totale antallet barn som får samisk barnehagetilbud er det rundt 6 % barn som får lulesamisk barnehagetilbud.

Av det totale antallet barn som får samisk barnehagetilbud er det over 3 % av barna som får sørsamisk barnehagetilbud. 88 % av sørsamisk barnehagetilbud gis i sørsamiske områder i Nord- og Sør-Trøndelag. Mindre enn 3% barn får sørsamisk barnehagetilbud i hvert av fylkene Finnmark, Nordland, Oslo og Akershus.



Tabell 3: Antall barn med nord-, lule- og sørsamisk barnehagetilbud.

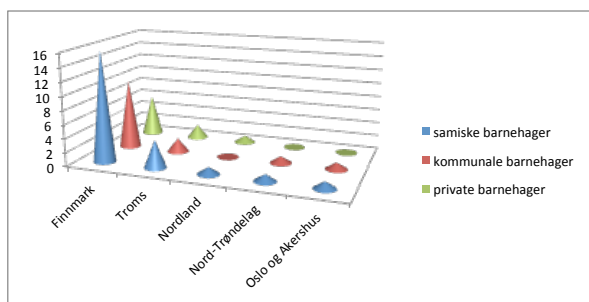
Denne oversikten viser at hovedtyngden av antall barn som får samisk barnehagetilbud er i Finnmark og Troms. Tabellen viser også at samisktilbud er å finne i samiske områder. For eksempel er lulesamisk barnehagetilbud å finne i lulesamiske områder i Nordland. Videre viser diagrammene ovenfor at sørsamiske barn er spredt over flere fylker, også utenfor sørsamiske områder. Sametinget har registrert at antallet sørsamisk tilbud det søkes tilskudd til har økt. En slik utvikling er ønskelig, samtidig som Sametinget er opptatt av å bidra til at etablerte samiske barnehagetilbud styrkes.

I fremtiden vil Sametinget ha som mål å fokusere på informasjons- og veiledningsarbeid. Sametinget forventer at også kommuner og barnehageeiere tar ansvar med å informere og veilede om samisk barnehagetilbud. Sametinget vil ha ekstra fokus på lule- og sørsamisk barnehagetilbud i tiden fremover. Dette fordi disse områdene er sårbare med tanke på bevaring av samisk språk og kultur.

Analysegruppa legger frem i Samiske tall forteller 5 at tallet på barnehager med samisktilbud holder seg stabilt. Tallet på barn som tok i mot samiske barnehagetilbud, gikk fra 2010/11 til 2011/12 opp med seks barn. Samtidig gikk tallet på barn som går i samiske barnehager og i samiske avdelinger i norske barnehager ned med 30 barn og økte med 36 barn som fikk samisktilbud i norske barnhager. Nedgangen på barn i barnehager i tidsrommet 2005 til 2010 forklares med at det i dette tidsrommet gikk tallet på tre-, fire og femåringer ned med hele 16 % i Finnmark, med underkant av 6 % i Troms og 10 % i Nordland.

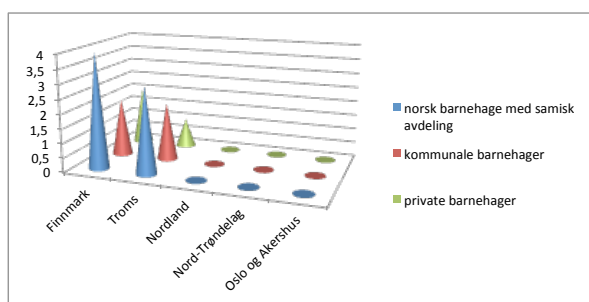
Videre skrives det i Samiske tall forteller 5 at "dersom vi deler det totale talet på type tilbud, ser vi ein langsiktig tendens til endring. Talet på born i samiske barnehagar og i samiske barnehageavdelingar (i norske barnehagar) går ned, medan talet på born med anna samisktilbod i norske barnehagar stig. Dette betyr i praksis ei svekking av språket blant førskuleborn dei siste seks åra, sidan dei tilboda som aukar, er svakare enn dei som minkar."

Sametinget registrerer det analysegruppa fremlegger. Det har vært nedgang i antall samiske barnehager samtidig som norske barnehager med samisktilbud har økt de siste årene. Det totale barnehagetallet holder seg likevel stabilt. Grunnen til dette kan være at barnehager har blitt lagt ned eller blitt omorganisert slik at de er blitt færre. En annen faktor kan være at Sametinget i denne perioden har skjerpet inn kriteriene for tilskudd til samiske barnehager. Nedgang i antall barnehager med samisktilbud er noe som bekymrer Sametinget, og er noe Sametinget ikke er fornøyd med. Sametinget ønsker i fremtiden å intensivere arbeidet med informasjon og veiledning slik at også aktuelle tilskuddsmottakere, som i dag ikke søker tilskudd, vil gjøre det i fremtiden. Sametinget mottar informasjon om aktuelle barnehager som ikke har søkt om tilskudd, og dette kan gi negative konsekvenser for de barn som det gjelder da de kanskje ikke får et samisk barnehagetilbud. Sametinget har i dag ikke kapasitet til å følge opp dette. Sametingets intensjon med tilskudd til barnehager har hittil vært at det skal legge forholdene til rette for at kommuner og private barnehageeiere skal kunne gi et samisk barnehagetilbud. Sametinget ser behov for at tilskuddsordningens kriterier igjen evalueres. Gjennom barnehagenes rapporteringer ser Sametinget at barnehagene er ulike både innholdsmessig og språkmessig. Sametingets ønske er å tilpasse tilskuddet slik at barnehagene kan sikre utvikling og kvalitet av innholdet.



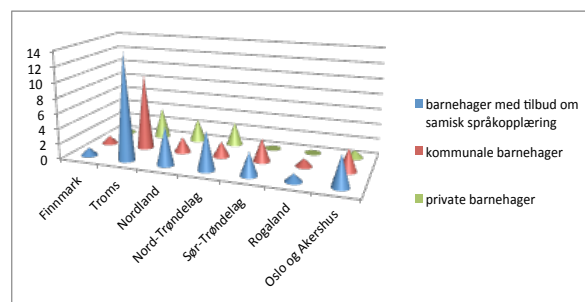
Tabell 4: Antall samiske barnehager.

Tabellen viser at det av totalt 23 samiske barnehager er 14 kommunale og 9 private barnehager. 71 % av kommunale samiske og nærmere 60 % av private samiske barnehager er i Finnmark. Det er til sammen nærmere 30 % kommunale barnehager i fylkene Troms, Nord-Trøndelag og Oslo og Akershus, mens det er ingen i Nordland. I fylkene Troms og Nordland er det til sammen over 30 % private samiske barnehager, mens det er ingen private samiske barnehager i Nord-Trøndelag, Oslo og Akershus.



Tabell 5: Antall norske barnehager med samisk avdeling.

Tabellen viser at det er kun i Finnmark og Troms det er norske barnehager med avdeling med samisktilbud. Det er også noenlunde lik fordeling av kommunale og private samiske barnehager i disse fylkene. Til sammen er det nærmere 60 % kommunale og over 40 % private samiske barnehager i fylkene.



Tabell 6: Antall barnehager med tilbud om samisk språkopplæring.

I 2012 fikk 33 norske barnehager tildelt tilskudd til samisk språkopplæring. Av disse 33 barnehager er over 60 % kommunale barnehager og nærmere 40 % er private barnehager. I Troms er det over 70 % kommunale og nærmere 30 % private barnehager som har tilbud om samisk språkopplæring. Det er også i dette fylket det er flest barnehager med samisktilbud til enkeltbarn. I Sør-Trøndelag, Oslo og Akershus er det 3 eller flere kommunale barnehager, mens det i Nordland, Nord-Trøndelag og Rogaland er mindre enn 3 kommunale barnehager med samisktilbud. Av private barnehager er det i Troms, Nordland og Nord-Trøndelag 3 eller flere private barnehager med samisktilbud, i Oslo og Akershus er det mindre enn 3 og i Sør-Trøndelag og Rogaland er det ingen.



Nesseby kommune hadde i årene 2009, 2010 og 2011 gratis barnehageplass. Fra og med 2012 koster plassen kr. 1500,- pr. mnd (inkl. mat). For de som tjener under 3G koster barnehageplassen kr. 500,- (inkl. mat). Det gis også 50 % søskenmoderasjon.

Innsatsområder

Meldingen om samisk barnehagetilbud skal sette fokus på innsatsområder og synliggjøre hvilke utfordringer, mål og strategier man står ovenfor. Sametinget vil i det følgende sette fokus på seks innsatsområder. Disse er presentert hver for seg, men har allikevel et felles mål om å bevare, styrke og utvikle samisk språk og kultur.

Innsatsområde 1 - Innholdet i barnehagen

Utfordringer

Sametingets barnehagepolitikk bygger på en grunnforutsetning om at barnehagenes kvalitet og innhold og barnehagenes verdigrunnlag er sentrale i videreutviklingen av en helhetlig samisk utdanningspolitikk. Det er viktig at den nasjonale utdanningspolitikken inneholder målsettinger og strategier for å sikre at de urfolksrettslige minstestandarder overholdes. Innsatsområdet reflekterer et behov for en felles pedagogisk plattform og utfordringer på hvilke samiske verdier barnehagene skal bygge på og hvordan det best kan gjøres. På et overordnet nivå må samene som folk sikres retten til å utvikle egne barnehager der metoder for opplæring og pedagogisk materiell står sentralt. En måte å gjøre dette på vil være at samene selv utarbeider for eksempel rammeplan for samisk barnehagetilbud. Forskning viser at ikke alle samiske barnehager har et samisk innhold. Dette til tross for at barnehagene er vedtektsfes-

tet at de skal bygge på samisk språk og kultur og skal ha samiskspråklige ansatte. Barnehagenes innhold handler ikke bare om metoder og pedagogisk materiell, men om i hvilken grad og om hvordan det samiske perspektivet vektlegges og kommer til syne i praksis.

En av utfordringene er å sikre god kvalitet på innholdet i barnehagen samtidig som vi vet at mangelen på fagfolk er stor. Det blir viktig at det finnes fagfolk som har fagkompetanse på området. Disse vil være med på å sikre god kvalitet og et forsvarlig faglig innhold til det beste for barna, deres foresatte og det samiske lokalsamfunnet.

Et gjennomgående område i barnehagens innhold er kulturformidlingen. Kultur handler om arv og tradisjoner, men samtidig om å vedlikeholde, skape og fornye. Det vil være viktig for Sametinget å fremme at barnehagene tar utgangspunkt i den samiske kulturen når innholdet planlegges. Gjennom leken kan viktige verdier videreføres ved blant annet å være ute i naturen og at barna får ta del i samisk tradisjonelt arbeid. Samisk kultur skal gjennomsyre et samisk barnehagetilbud som en naturlig del av hverdagen. Innholdet skal være allsidig og variert, og med utgangspunkt i enkeltbarnet. Det samiske barnehagetilbudets innhold skal tilpasses alle barn uavhengig av hvor i landet man bor. Det skal også være en progresjon i utviklingen hos barnet; i denne sammenhengen spesielt med tanke på språkutvikling. Det er en forutsetning at det finnes samiskspråklig personale i barnehagen.



Foto: gahkkorcorustudentbgh.blogspot.no

Det store mangfoldet i det samiske samfunnet gjør at de ulike barnehagene må legge til grunn den lokale kulturen for sin barnehage. Dette krever at de ansatte må ha en lokal og tradisjonell kunnskap. Barna må samtidig få utvikle en respekt og en fellesfølelse for hele det samiske mangfoldet, og for et flerkulturelt samfunn generelt. Samene har fra gammelt av hatt sine bosettingsområder som geografisk omfatter både det nord-samiske, lulesamiske og sørsamiske språkområdet. Disse samiske områdene eksisterer fortsatt selv om de er blitt geografisk innskrenket. I tillegg bor det samer i byer. Det er viktig at alle barn får muligheten til å lære om sin lokale kultur uansett hvor i landet de bor samtidig som de også må få innblikk i andres tradisjoner, verdier og normer.

Det er foreldrene som har hovedansvaret for barnets oppdragelse, jmfør Barneloven paragraf 30 (1981). Foreldreansvaret innebærer at foreldrene har et omsorgsansvar for barnet, og at de har bestemmelsesrett på barnets vegne. I den tiden barnet er i barnehagen, tar barnehagen seg av deler av omsorgs- og oppdrageroppgavene. Barnehagen representerer et kompletterende miljø til hjemmet, og må vise forståelse og respekt for ulike familiefomer. Sametinget ser hvor viktig det er at barnehagene i så stor grad som mulig viderefører tradisjoner innen samisk oppdragelse. Barnehagen må vektlegge og ta hensyn til foreldrenes eget syn på, og egen utførelse av barneoppdragelsen. Dette krever en bevisst holdning og kompetanse av de ansatte, av foreldre, og av det samiske samfunn generelt.

Utformingen av barnehagenes fysiske struktur er viktig da barn påvirkes nettopp av ytre rammebetingelser. Gjenstander og uttrykk er symboler og forteller om den indre barnehagekulturen og dens verdier. Sametinget mener at barnehagene skal ha et samisk preg med synlige objekter og markører. Det kan være en gamme, lavvo, samiske leker (som gjenspeiler samisk kultur), utsmykning med samiske motiv med mer. Visualisering av det samiske språk forteller også om barnehagens vektlegging av et samisk innhold både i forhold til

språk og kultur. Et synlig samisk preg er viktig for å gi barna en følelse av tilhørighet og aksept, og det kan være med og styrke den samiske identiteten.

I dagens lovgivning gis ikke alle som ønsker det rett til et samisk barnehagetilbud. Barna har kun rett til plass i barnehagen, men ikke rett til et samisk barnehagetilbud. Øie-utvalget (NOU:2012, Til barnas beste, ny lovgivning for barnehagene) vurderer det ikke som heldig å innføre krav om rett til samisk barnehagetilbud i ny barnehagelov med begrunnelse av at det ikke vil kunne følges opp. Dette er noe Sametinget sterkt er uenig i. Barn i barnehagen bør lovmessig likestilles med elever i grunnskolen når det gjelder rett til samisktilbud. Med en individuell rett til et samisk barnehagetilbud vil det si at alle barn som ønsker det får et tilbud der samisk språk og kultur vektlegges. Slik ordningen er i dag er ikke dette presist nok. Sametinget mener at det må lovfestes at alle barn som ønsker det har rett til et samisk barnehagetilbud uavhengig av hvor i landet man bor.

Sametingets rolle vil altså være å bidra til å bevare og utvikle et samisk innhold i barnehagene. Sametinget vil føre en politikk der det settes et minstekrav til de ansatte om kulturkunnskap og kulturforståelse.

Kommuner og fylkesmenn har roller som barnehage- og tilsynsmyndighet. Sametinget kan iverksette kontroll med tilskudd som Sametinget selv tildeler. Dette fremkommer i alle tildelingsbrev. En slik kontroll, ved at midlene nyttes etter forutsetningene, er i enkelte saker nødvendig og forekom-



Foto: gahkkorcorustudentbhg.blogspot.no

mer også. Kontroll vil være med på å sette fokus på kvalitet i forhold til barnehagens innhold og samisk språk. Sametinget må inneha en mer aktiv rolle og samarbeide med aktuelle parter der det føres tilsyn med barnehagene. Dette for å sikre at et samisk perspektiv gjør seg gjeldende.

Mål

- Barnehagen har et samisk innhold som fremmer utvikling, læring og danning i samarbeid og forståelse med barnas hjem.

Strategier

- Sikre barnehageeiere kunnskaper om samisk språk og kultur.
- Bidra til at barnehageansatte har faglig kompetanse i samisk språk og kultur og at dette vektlegges i barnehagen.
- Bidra til at barnehagelærerstudenter får innføring i samisk språk og kultur.

Innsatsområde 2 - Språkstimulering i barnehagen

Utfordringer

Sametinget ser på språkopplæringen og språkstimuleringen av barnehagebarn som et av de viktigste områdene innenfor barnehagepolitikken. Sameloven (1987) slår fast at samisk er et offisielt språk i Norge og at samisk og norsk er likeverdige språk. Rammeplan for barnehagens innhold og oppgaver (2011) sier at barnehagen skal arbeide aktivt med barnas språkutvikling. Ett av målene for Sametingets språkpolitikk er å medvirke til at det i fremtiden blir flere samiske språkbrukere. De samiske språkene er avhengig av at barna kan tilegne seg språket i hjemmet og gjennom barnehage og skole. Sametinget vil derfor aktivt jobbe for å styrke og legge til rette for at alle barn får den språkopplæringen de har krav på. Arbeids- og inkluderingsdepartementet har utarbeidet en handlingsplan for samiske språk (2009). Handlingsplanen tar for seg mål, utfordringer, langsiktige strategier og tiltak i arbeidet med språkopplæring



Foto: gahkkorcorustudentbhg.blogspot.no

læringen for samiske barn og unge. Dette er en bred innsats som Sametinget er med på gjennom sin barnehagepolitikk. Ved en eventuell revidering av handlingsplanen bør Sametingsmelding om samisk barnehagetilbud legges til grunn. Det vises for øvrig til Sametingsmelding om samisk språk som tar for seg handlingsplanen ytterligere.

Språkstimuleringen i en barnehage er ikke ensartet siden man har barn med ulik språkbakgrunn. Det finnes en rekke variasjoner i dagens barnehager for hvilket språktilbud som gis. Selv om barnehagen har vedtektsfestet at det er en samisk barnehage, kan det være grader av hvordan det samiske språket blir brukt. Vi vet også at norsk-språklige barn søker plass i samiske barnehager, og vi vet at dette påvirker språkmiljøet slik at norsk språk dominerer. Sametingets språkpolitikk vil sikre mangfoldet og variasjonene i de samiske språkene. Lokal tilpasning av språktilbudet blir viktig. Både barn som har samisk som morsmål og barn med samisk som andrespråk må få muligheter til

å tilegne seg og videreutvikle språket. Noen barnehager utarbeider imidlertid egne språkplaner for hvert enkelt barn. Barnehagen blir da en arena der både norskspråklige barn lærer samisk og der samiskspråklige barn utvikler det samiske språket mot funksjonell tospråklighet.

De store variasjonene i barnas språkkompetanse gir utfordringer i å tilrettelegge for språkstimulering. Barnehagene må derfor bygge tilbudet ut fra barnas språklige utvikling og bakgrunn. Barnehagen må legge til rette for at de ansatte og barna sammen tar i bruk samisk som lekespråk, lærespråk og velger å bruke samisk når de er sammen med andre samiskspråklige. Samiskspråklige barn vil alltid være i en eller annen fase i tospråklighetsutviklingen på et eller flere av de samiske språkene og på norsk, eller på andre språk. Barnehagen skal sikre at barna får en samiskspråklig utvikling, slik at deres samiske språk og samiske kulturelle innhold ikke svekkes, men styrkes. For å sikre dette er det viktig at barnehagen har en tydelig språkpolitikk. Barn som skal lære og

utvikle språket trenger en samiskspråklig arena uten innblanding fra andre språk. Organisering og metoder må ses i sammenheng med barns språklige bakgrunn og barnehagens mål i forhold til språkutviklingen. Det kan vises til den samiske barnehagen Alta siida som har en klar språkpolitikk i barnehagen. Dette tilbudet gir foreldrene en forutsigbarhet med tanke på samisk språk. Det vises for øvrig også til Sametingsmelding om samisk språk.

Sametinget ser at innlemmelse i forvaltningsområdet for samisk språk har vært et av de beste virkemidlene for å få systematisk språkarbeid i barnehagene i dag. Denne ordningen har enkelte steder ikke gitt ønskede resultater. Sametinget mener for øvrig at andre distrikt med samisk befolkning slik som for eksempel Alta, Røros og Tromsø også må tilrettelegge for samisk språk i barnehagene. Disse områdene er tradisjonelt områder med samisk befolkning. Barnehagene skal ifølge barnehageloven ta hensyn til samiske barns språk og kultur. Dette er ikke knyttet til samiske



Foto: Sametinget

distrikt, men uavhengig av hvor barna går i barnehage. Sørsamisk og lulesamisk språk er i en sårbar situasjon og trenger tiltak som er direkte rettet mot de spesielle behovene i disse samfunnene. For at språkene skal få gode utviklingsmuligheter er det behov for særskilt innsats i sør- og lulesamiske områder.

Sametinget ser at en av utfordringene i arbeidet med språkstimuleringen er mangel på ressurspersoner og fagpersonale med kompetanse i samisk språk. Ved fravær av kompetente voksne blir språkopplæringen mangelfull. Allikevel er det mange barnehager som gjør et viktig arbeid i språkutviklingsarbeidet. God kvalitet i opplæringen er viktig for at barna skal oppleve barnehagetilbudet som positivt. Sametinget vil understreke viktigheten av et inkluderende læringsmiljø, der det er samiskspråklige ansatte som bruker samisk språk i samhandling med barnet, på en faglig tilpasset måte i tråd med barnets tospråklige utvikling og individuelle forutsetninger. Ansatte i barnehagene er språklige forbilder for barna i en alder der barn er særlig påvirkelige. Det blir derfor viktig at både barnehagelærere og assistenter utvikler en pedagogisk profesjonalitet for å gjøre dem bevisst sin rolle i språkopplæringen. I dagens konkurranseområde om arbeidsplasser ser Sametinget en utfordring i å beholde samiskspråklige ansatte til å bli værende i barnehagene. Skal man oppnå best mulig kvalitet i språkopplæringen må man ta vare på kompetansen, men også kunne videreutvikle og fornye kunnskapen gjennom en aktiv prosess.



Foto: gahkkorcorustudentbhg.blogspot.no



Foto: gahkkorcorustudentbhg.blogspot.no

Som tidligere nevnt møter de ansatte barn i barnehagen med ulik samiskkompetanse. Dette krever at de ansatte også har kompetanse i tospråklighetspedagogikk. De samiske barnehagelærerne har store utfordringer til organisering og metodevalg i forhold til språkopplæringen. Sametinget ser viktigheten i å utarbeide planer for hvordan barna skal følges opp og at barna må deles inn i grupper etter språkkunnskaper. I mange barnehager med samisktilbud kan det være få barnehagelærere. Den faglige diskusjonen i en barnehage med bare én barnehagelærer kan bli mangelfull. Å lage arenaer der faglige diskusjoner kan tas opp blir viktig.

Foreldrene er viktige samarbeidspartnere i språkarbeidet i barnehagen. Lov om barnehager (2006) fastslår at barnehagen i samarbeid og forståelse med hjemmet ivaretar barnas behov for omsorg og lek, og fremme læring og dannelse som grunnlag for allsidig utvikling. Språkarbeid i barnehagen krever stor innsats av både personalet og foreldre. Det er en utfordring å løfte det samiske språkets status slik at foreldrene velger samisk allerede i barnehagen. For å skape forståelse og innsikt for språkarbeidet bør foreldrene også få kompetanseheving. Videre må man få foreldre til å velge samisk for sine barn også i det videre utdanningsløp slik at det blir naturlig å følge opp med samisk i grunnopplæringen på skolen. Samisk språk må synliggjøres i sterkere grad både i hjemmet og i barnehagen.

Tilskuddet barnehagene får fra Sametinget brukes ofte til språkstimulering og språkopplæring. Sametingets rolle er å gi tilskuddene og følge dette

opp gjennom tilbakemeldinger fra tilskuddsmottakerne. Sametinget ser at det er flere utfordringer som kan knyttes til tilskuddsordningen. Barnehager som går under kategorien samiske barnehager får i dag mer i tilskudd enn norske barnehager som gir språkopplæring. I fremtiden kan det vurderes at tilskuddet kan bli mer fleksibelt og tilpasset den enkelte barnehages behov. Dette kan gi innvirkninger på kvalitet og barnehagenes måloppnåelse.

Enkelte mener at selv om barnehagen ikke har samisktalende ansatte bør de få tilskudd til samisk barnehage da de vektlegger samisk kultur. Sametinget har til nå fastholdt at det skal være samisktalende ansatte i en barnehage som skal vektlegge samisk språk og kultur. Dette er et krav Sametinget vil videreføre. Sametinget ønsker i fremtiden å utarbeide kriterier for tilskudd som er målbar. Det er ønskelig å se barnehagenes måloppnåelse for å kunne sette inn virkemidler der hvor det ikke er så gode resultater. Dette vil kunne gi bedre kvalitet i barnehagen.

Mål

- Barn får styrket sin språkstimulering på nord-, lule- og sørsamisk.

Strategier

- Legge til rette for tidlig språkstimulering gjennom barnehagetilbud.
- Bidra til formell kompetanse i samisk språk hos ansatte.

Innsatsområde 3 - Språkbadmodeller

Utfordringer

Med språkbadmodeller forstås i denne sammenheng en metode for språkinnlæring der et andrespråk eller fremmedspråk anvendes i barnets omgivelser. Det legges vekt på at man tilegner seg språket mens andre aktiviteter pågår. I barnehagen vil språkbadmetodikken baseres på prinsippet om at barn tilegner seg samisk språk mens de tar

del i aktiviteter, hvor de ansatte deltar for å kunne gi språklige forslag til barna. Dette krever samiskspråklige ansatte.

Erfaringer viser at flere samiske barnehager og avdelinger har både norsk og samisk som dagligspråk, og målene for språkinnlæringen varierer fra distrikt til distrikt. Dermed vil barnehagene ha behov for utviklingsmodeller knyttet til den enkeltes språksituasjon og til lokale forhold. Utfordringen er å ha en felles plattform for de ansatte i språkinnlæringen. Ved å satse på såkalte "sterke" språkbadmodeller i barnehager med samisktilbud vil dette skape en positiv vekst og kunnskapsutvikling i språkinnlæringen. Det har vært en tendens i barnehagene til å bruke "inaktive" modeller hvor språkarbeidet ikke har gitt ønsket resultat. Dette er noe Sametinget vil endre på. Sametinget har tidligere gitt midler til "Elgå-prosjektet" (Diedut Nr. 1/2007 "Samisk språk i Svahken Sijte"), og til Lavangen kommune for utprøving av språkbadmodell i barnehagen. Erfaringer viser, også fra Wales, at det nytter å satse på strukturerte modeller. Dermed unngår man at språkinnlæringen i barnehagene blir tilfeldig eller personavhengig. En av utfordringene er å utvikle en metode som er egnet etter forholdene. Handlingsplan for samiske språk har blant annet dette som et av sine tiltak.

Sametingets rolle i arbeidet med språkbadmodeller er også her gjennom tilskudd og dialog med fylkesmenn og kommuner. De barnehager som klarer å gjennomføre språkbad og oppnår resultater, må kunne få mer i tilskudd som et virkemiddel og til motivasjon for andre. Gjennom rapportene Sametinget får inn, som skal synliggjøre bruken av tilskuddet, viser det seg at flere barnehager har stagnert. Dette er en årsak til at språkbadmodeller er et av innsatsområdene for Sametingets politiske arbeid.

Mål

- Barnehagene har tatt i bruk de språkbadmodeller og språkstimuleringsformer som er utprøvd og som en har forskningsbaserte kunnskaper om, slik at man vet at de er egnet for formålet.



Sør-Varanger kommune
gir kr. 25.000,- ekstra pr. år til samisktalende ansatte i samisk avdeling i Sandnes barnehage.

Strategier

- Bidra til at det finnes egnede språkopplæringsmodeller som man kan møte fremtidige utfordringer med.
- Bidra til å sikre systemer for at barnehageeiere kan ta i bruk de språkbudmodellene som er utprøvde og som gir positiv utvikling for språket.

Innsatsområde 4 - Rekruttering av samiskspråklige ansatte

Utfordringer

Det samiske samfunnet står ovenfor store utfordringer når det gjelder rekruttering av samiskspråklige ansatte som behersker nord-, lule- og sørsamisk. For å kunne videreutvikle barnehagene som et lærende organ og oppfylle krav til utdanning etter barnehageloven er det en viktig utfordring å få flere samiskspråklige personer til barnehagene. Bemanningen i dagens barnehage består av både barnehagelærere/pedagoger og assistenter. Pedagogisk personale og andre samiskspråklige ansatte er grunnpilarer i fremtidens barnehager. Derfor er rekruttering av samiskspråklige barnehagelærere og andre ansatte viktig. Studentene som tar barnehagelærerutdanning vil være bærebjelkene i fremtiden. Uten flere barnehagelærere som er samiskspråklige vil man ikke få den ønskede utviklingen i det samiske samfunnet.

Sametinget har fått mange tilbakemeldinger fra barnehager om at det er vanskelig å rekruttere samiskspråklige ansatte, alt fra pedagoger, assistenter og vikarer. Dette er en utfordring ikke bare i områder som ligger utenfor forvaltningsområdet

for samisk språk, men også for de som ligger innenfor. Sametinget vil med sin politikk bidra til at mangelen på samiskspråklige ansatte reduseres og gå inn for å gjøre det lettere å rekruttere og beholde både samiskspråklige barnehagelærere og assistenter. Butenschønutvalget, som i 2010 ble oppnevnt for å utrede utviklingstrekk, behov og målsettinger for samisk forskning og høyere utdanning, kommer med en del forslag til tiltak i sin rapport. Sametinget støtter utvalgets forslag om at "Det avsettes etterutdanningsmidler og etableres ordninger for at faglig og administrativt ansatte skal bli funksjonsdyktige i samiske språk. Ordningene må legge til rette for tilstrekkelig, praktisk opplæring i samiske språk, både på begynnernivå og på videregående nivåer" (Butenschønutvalgets rapport 2012).

Sametinget ønsker mer fokus på samisk tradisjonelt kunnskap i barnehagene. Alle barnehager som gir et samisktilbud må bygge sin virksomhet på samiske verdier og være seg mer bevisst på formidling av slik kunnskap. Sametinget ser utfordringen i å rekruttere samiskspråklige ansatte som altså har en allsidig kompetanse. Det behøves ansatte med kulturforståelse, kulturkompetanse og som har kunnskaper i tradisjonelt samisk arbeid. Sametinget ser at man står ovenfor et generasjonsskifte innenfor barnehagesektoren. De unge som i dag søker arbeid i barnehagene er ikke like grad som tidligere rustet med den kulturelle kom-



Foto: gahkkorcorustudentbgh.blogspot.no

petansen som generasjoner før hadde. Blant annet er noe av kompetansen i duodji, mattradisjoner og fortellertradisjoner ikke like sterk som tidligere.

I barnehager som gir et samisktilbud er rekruttering av mannlige ansatte et viktig tiltak, og ikke minst en stor utfordring. Det har vært en kampanje for å rekruttere flere menn til barnehagene. Hvor stor nytte slike nasjonale kampanjer har for samiske barnehager er Sametinget usikker på. For å rekruttere flere samiske menn til barnehagene vil Sametinget vurdere en egen samisk kampanje. Sametingets egen statistikk viser pr. 1. november 2012 at i de 30 samiske barnehagene og norske barnehager med samisk avdeling er det totalt 26 menn. Dette viser en andel av menn på ca 15 %. Av disse er 1 styrer/rektor, 5 menn er pedagogiske ledere (1 er uten barnehagelærerutdanning), 1 barnehagelærer, 18 assistenter og 1 kulturarbeider (40 %). Som vi ser er det flest assistenter, altså ufaglærte som er menn, mens det kun er 6 menn med pedagogisk utdanning. Sametinget ser av egne statistikker at andelen menn varierer fra år til år, og en tendens er at mange menn arbeider

kun et år av gangen i barnehagen. Sametinget ønsker å sette fokus på samiske menn som likestillingsaktører og arrangerer derfor i 2012 en samisk mannskonferanse. Målet er blant annet å inspirere til økt samarbeid om likestilling. Sametinget ønsker at slike konferanser også vil gagne et samisk barnehagetilbud.

I følge Sametingsmelding om næringsutvikling (2012) står vi ovenfor en rekke utfordringer i forhold til samfunnsutviklingen i de samiske områder. Det er påvist en negativ befolkningsutvikling og sentralisering, omfattende endringer i næringsstrukturen og lav etableringshyppighet og behov for nyskaping. Det er en sterk sentralisering til byer som Alta, Tromsø og Oslo. Mange unge foretrekker å bo i byer fremfor de samiske områder. Dermed blir mange av de små stedene lite attraktiv som bosted, og barnehagene på småsteder sliter spesielt med rekruttering av ansatte.

Det mangler rundt 4000 barnehagelærere i norske barnehager. Barnehager som ikke klarer å rekruttere barnehagelærere kan få dispensasjon fra



Foto: Sametinget

kravet i barnehageloven. Dette har vært situasjonen i mange år. Det er mange årsaker til mangelen på barnehagelærere, men barnehagelærerne selv svarer at lønn og bedre fagmiljø for utvikling er viktig for at de skal fortsette å jobbe i barnehagen. For å rekruttere samiskspråklige ansatte har enkelte kommuner valgt å gi samisktalende høyere lønn. Sametinget støtter et slikt tiltak.

Det finnes ingen statistikk på hvor mange samiskspråklige barnehagelærere som finnes eller hvor de samiskspråklige assistentene blir rekrutterte fra. Denne mangelen gjør det vanskelig å planlegge både rekruttering til yrket og kompetanseheving til de som allerede arbeider i barnehagene (Samiske tall forteller 2, 2009). Det vi imidlertid vet etter informasjon fra barnehagene er at det er stor mangel på barnehagelærere i lule- og sørsamiske barnehager. Men også i enkelte av de nordsamiske områdene sliter man med rekruttering til yrket.

Sametinget har egne statistikker over ansatte i barnehagene. I 2012 var det 30 barnehager som har fått tilskudd til samisk barnehage eller avdeling, og det er disse barnehagene tallene bygger på. Av disse 30 barnehagene er det som tidligere nevnt 23 samiske barnehager og 7 norske barnehager med samisk avdeling. Det er også 31 norske barnehager som gir et samiskspråklig tilbud til enkeltbarn, men disse barnehagene er ikke med i statistikken som følger.

Av de 23 samiske barnehagene har alle samiskspråklig styrer. De 30 barnehagene som er med i Sametingets statistikker har til sammen 55 avdelinger. Bemanningsnormen pr. avdeling er 1 pedagogisk leder og 2 assistenter (eller 1 barnehagelærer og 1 assistent). Av de 55 pedagogiske lederne er det 52 samiskspråklige. Det mangler altså 3 samiskspråklige pedagogiske ledere i de 30 barnehagene. Alle de 3 går imidlertid på samiskkurs og kan noe samisk. Det er også 5 av 30 pedagogiske ledere som går på dispensasjon og dermed ikke har barnehagelærerutdanning. Av de øvrige ansatte er det 3 assistenter som har norsk som morsmål.

Det er utarbeidet en nasjonal rekrutteringsstrategi for samisk høyere utdanning (2011-2014). Da det er få samiskspråklige søkere til samisk høyere utdanning foreslås det i strategien at det er et stort behov for å kvalifisere ikke-samisktalende til høyere utdanning. Sametinget ser at dette på sikt kan være med på å rekruttere flere til samisk høyere utdanning.

På nasjonalt nivå har Kunnskapsdepartementet kommet ut med strategier for å bidra til å rekruttere og beholde barnehagelærere i barnehagen: "Kompetanse i barnehagen - strategi for kompetanseutvikling i barnehagesektoren 2007-2010/2011" og "Strategi for rekruttering av førskolelærere til barnehagen 2007-2011 (GLØD)". Sametinget er også med i dette arbeidet.

I henhold til Sametingets grunnregler, paragraf 2-3 a, Sametingsrådets politiske tiltredelseserklæring for perioden 2009-2013 står følgende: "Vi vil styrke rekrutteringen av fagpersonell med samisk språk og kulturkunnskap, og vektlegger muligheten for desentraliserte utdanningstilbud som et av tiltakene for å gjennomføre dette (...)." Samisk høgskole og andre høyskoler og universitet har en mer sentral rolle i å rekruttere til høyere utdanning. Sametingets rolle er blant annet å bidra til rekruttering gjennom stipendordninger. Det blir også viktig å satse på samarbeid med høyskolene og universitetene slik at Sametingets stipendordninger harmonerer med deres studietilbud.

Mål:

- Barnehagene har tilstrekkelig med samiskspråklige ansatte.

Strategier:

- Sikre rekruttering av samiskspråklige barnehagelærere/pedagoger og andre ansatte.
- Bidra til økt andel av menn i barnehagene.
- Sikre gode arbeidsforhold for samiskspråklig personale slik at de blir værende i barnehagen.

Innsatsområde 5 - Pedagogisk materiell og leker

Utfordringer

Sametinget har ansvar for å definere målsettinger, strategier og tiltak for virkemidler til utvikling av læremidler gjennom planverk og årlige budjetter. Sametinget har ansvar for tildeling av midler og oppfølging og kontroll av virkemiddelbruken i henhold til lovverk, regler og retningslinjer. Sametinget jobber for å bidra til innovativ og effektiv utvikling av samiske læremidler og pedagogisk materiell, og har i perioden 2009- 2012 knyttet dette arbeidet til vedtatte strategier i "Sametingets strategiske plan for læremiddelutvikling 2009-2012". Planen har en visjon om at det finnes læremidler for alle fagområder og i alle fag på nord-, lule- og sørsamisk, som redskap for å nå målene i Rammeplan for barnehagen og i læreplanverket for Kunnskapsløftet – Samisk.

Sametingets strategiske plan for læremiddelutvikling 2009-2012 (side 4) definerer samiske læremidler slik:

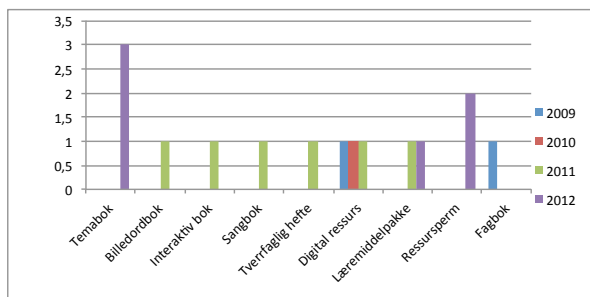
Læremidler utviklet og utgitt til bruk i opplæringa i og på samisk i barnehager, grunnskole og videregående opplæring, herunder spesialundervisning og voksenopplæring. Læremidler utviklet på andre språk som oversettes og/eller tilpasses til samisk. Som læremidler anses trykte og digitale læremidler, arbeidsbøker, lærerveiledninger, temabøker eller hefter, fjernundervisningsprogram, pedagogiske programvarer, audiovisuelle læremidler, transparente, plansjer, modeller, mønstre, spill, leker og andre uttrykk for bruk i all grunnopplæring.

Sametinget og Kunnskapsdepartementet opprettet i 2010 en arbeidsgruppe med oppdrag å vurdere en mer effektiv organisering av framtidig samisk læremiddelutvikling. Rapporten har funnet det mest hensiktsmessig å nytte begrepet pedagogisk materiell til barnehager. I denne meldingen velger vi å bruke begrepene pedagogisk materiell og leker. I forhold til pedagogisk materiell peker rapporten på flere ting. Det første er at

det er behov for pedagogisk materiell for alle syv fagområdene i rammeplan for barnehagen og på alle tre samiske språk. Det er behov for metodiske veiledninger for språkarbeidet i barnehagen, da det i dag finnes kun et fåtall av slik faglitteratur. Det er et faktum at det finnes lite bøker med bilder og lesefortellinger fra samisk kultur, spill, filmer og annet materiell som fremmer samisk identitet, kulturforståelse, begrepslæring og språkutvikling, som passer for aldersgruppen og er tilpasset dagens situasjon. Videre konkluderer rapporten med at det i forhold til barnehager er viktig at det utvikles pedagogisk materiell med utgangspunkt i dagens samiske samfunn, slik at dagens barn kan identifisere seg med innholdet. Det er altså behov for både digitale og trykte pedagogisk materiell, CD, filmer og spill, som dekker ulike behov i de ulike barnehagene (Tiltak for å effektivisere utvikling og produksjon av samiske læremidler 2010).

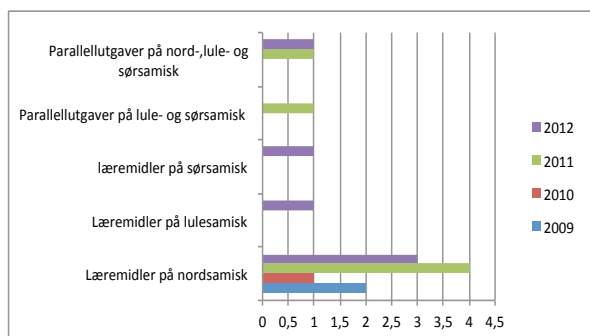
I dag, noen år etter at denne rapporten ble lagt frem, er situasjonen fortsatt ikke tilfredsstillende. Det er en viktig utfordring å arbeide for at det utvikles mer pedagogisk materiell og leker tilpasset for bruk i barnehager med samisktilbud. Barnehagene må inneholde materiell som styrker barns læring både i formelle og uformelle lærings situasjoner. Begge har et pedagogisk mål og må ses i sammenheng med rammeplan for barnehagens sju fagområder. Barnehager med samisktilbud har behov for pedagogisk materiell og leker som gjenspeiler mangfoldet i samiske samfunn. Det er viktig at også barnehagene følger den teknologiske utvikling og at nettbaserte læringsressurser som spill og applikasjoner blir tilgjengelig på de samiske språk.

Sametingets oversikt over tildelte midler til læremiddelprosjekter for perioden 2009-2012 viser at det i denne perioden er igangsatt 16 prosjekter. Av disse er to ressurspermer og to er kalt læremiddelpakker, men innholdet ligner mye på innholdet i en ressursperm. Tre av prosjektene er digitale ressurser og tre andre er temabøker. Øvrige prosjekter er utvikling av billedordbok, interaktivbok, sangbok, tverrfaglig temahefte og nyopprettede av en fagbok.



Tabell 7: Tildelte midler til læremiddelprosjekter.

I Sametingets budsjett 2012 er det avsatt kr. 1.500.000 til tilskudd til læremidler til barnehager. Læremidler som Sametinget bevilger midler til skal så langt som mulig gis ut på nord-, lule- og sørsamisk språk. Da det er ulikt språknivå blant barn, er det behov for ulike læremidler. Det er behov for både lettleste bøker med lite tekst og læremidler som språklig sett er tilpasset samiskspråklige barn.

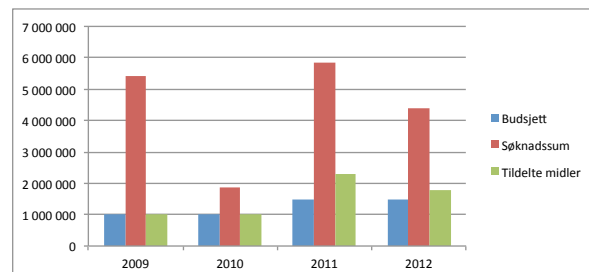


Tabell 8: Antall tildelte læremiddelprosjekter fordelt på nord-, lule- og sørsamisk språk.

Sametingets oversikt viser at det er i perioden 2009-2012 er tildelt midler til 15 prosjekter. Av disse er 10 prosjekter nordsamiske, 1 er lulesamisk og 1 sørsamisk. Det er også i denne perioden gitt midler til 2 prosjekter hvor det skal utvikles parallellutgaver på alle tre samiske språk. Et prosjekt skal utvikles parallellt på lule- og sørsamisk.

Det er behov for ulike typer læremidler tilpasset rammeplan for barnehagen. Regjeringen uttrykker i Stortingsmelding nr. 41 Kvalitet i barnehagen (2008-2009) at store utilsiktede ulikheter i barnehagetilbudet som medfører at tilbudet ikke er likeverdig, er uakseptabelt. For at alle barn skal ha et kvalitativt godt samisk barnehagetilbud og at barnehagen skal være en læringsarena, kreves et kompetent personale og tilpasset utstyr og materiell. Målet i Sametingets strategiske plan for

læremiddelutvikling 2009-2012 er 16 igangsatte læremiddelprosjekter innenfor fagområdene i rammeplan for barnehagen. I denne perioden er det igangsatt 15 prosjekter. Sametinget har som mål at det utvikles læremidler i forhold til behovet, men trenger større bevilgninger for å oppnå dette.



Tabell 9: Tildelte midler til barnehagene.

Tabellen viser at Sametinget har i perioden 2009-2012 avsatt kr. 1 million i 2009 og 2010 og kr. 1,5 millioner i 2011 og 2012. Den totale søknadssummen på innkomne søknader var 17,5 millioner. Det er i denne perioden tildelt tilsammen over 6 millioner kroner til utvikling av læremidler til barnehager. Sametinget har de to siste årene overskridet budsjettet med over kr. 1 million. Grunnen til dette er at Sametinget har fått inn mange gode søknader.

Læremidler og pedagogisk materiell blir primært produsert av kommersielle aktører. Det finnes også enkelte offentlige satsinger innenfor særskilte tema eller spesielt for digitale læringsressurser. Tilskudd til læremiddelutvikling kan også gis av Utdanningsdirektoratet der det ikke er markedsgrunnlag for kommersiell utvikling. Dette gjelder innen tilrettelagt opplæring, opplæring av språklige minoriteter og opplæring innen smale fag og små elevgrupper.

Sametinget forvalter en egen læremiddelsentral, og alle samiske læremidler og annet pedagogisk materiell er nå samlet på en nettside, www.ovttas.no. Nettstedet er en samisk læremiddeltjeneste hvor man finner informasjon om samiske læremidler, og hvor disse kan lånes via nett fra Sametingets læremiddelsentral. I tillegg til læremidlene finnes det også en bildebase hvor innholdet fritt kan brukes for å produsere læremidler for eget bruk.

Da det finnes lite pedagogisk materiell og leker, utarbeider mange barnehageansatte selv dette til eget bruk. Sametinget ønsker at disse i større grad blir utgitt til bruk for også andre. Fra 2008 har det eksistert en ordning med gratis læremidler for barnehager og skoler.

I tillegg til behov for pedagogisk materiell og leker, finnes det et behov for materiell om samiske forhold på norsk til norske barnehager. Jamfør Rammeplanen pkt. 3.6 Nærmiljø og samfunn skal barnehagene bidra til at "barna blir kjent med at samene er Norges urbefolkning og får kjennskap til samiske fortellinger, sagn og andre deler av samisk kultur og hverdagsliv." Det er norske myndigheter som har ansvaret for læremidler til norske barnehager, og Sametinget forventer at myndighetene tar dette ansvaret. At alle barn i Norge får kunnskaper om samene og deres forhold vil styrke den samiske identitetsfølelsen og forebygge den fremmedfrykt som er tilstede også i dagens samfunn.

Leker og pedagogisk materiell til barn er viktig i det pedagogiske arbeidet i barnehagen. Sametinget har fått tilbakemeldinger om at det finnes lite samiske leker og pedagogisk materiell. Med bakgrunn i dette har Sametinget gjennomført et prosjekt for å kartlegge hva som finnes av samiske leker og pedagogisk materiell. Undersøkelsen ble gjennomført i 11 barnehager i fylkene Oslo, Nord-Trøndelag, Nordland, Troms og Finnmark. Det ble også kartlagt hvilke behov barnehagene har for samiske leker og pedagogisk materiell. Kartleggingen viser at alle informantene ønsker seg flere samiske leker og pedagogisk materiell. Økonomiske ressurser og liten tilgjengelighet begrenser derimot barnehagenes innkjøp.

Sametingets rolle er ikke å utvikle pedagogisk materiell og leker, men å gi tilskudd til utvikling av dette. Sametinget setter prioriteringer i budsjettet. Ut fra en grundig faglig vurdering tildeles tilskuddene til ulike søkere. Sametinget får inn en god del søknader, men har begrensede midler. Dermed begrenses utviklingen av pedagogisk materiell og leker.

Mål

- Barnehagene har tilstrekkelig med pedagogisk materiell og leker som dekker deres behov.

Strategier

- Utvikle pedagogisk materiell og leker.
- Arbeide for økte tilskudd til utvikling av pedagogisk materiell og leker.

Innsatsområde 6 - Samarbeid og sammenheng mellom hjem, barnehage og skole

Utfordringer

Sametinget vil gjennom sin politikk legge til rette for at alle barn skal oppleve et helhetlig og individuelt tilrettelagt opplæringsløp fra barnehage til skole. At barn opplever en sammenheng mellom barnehage og skole vil skape motivasjon for videre læring. Dette igjen vil bidra til å skape trygghet og gi tro på seg selv i møte med skolen. Også i et samfunnsperspektiv er det nødvendig at barn opplever en god overgang. Dette for å sikre gode læringsresultater og sosial utjevning. Både barnehagen og skolen vil ha et ansvar å få til et godt samarbeid både med hverandre og med foreldrene. Som tidligere nevnt er det foreldrene som har hovedansvaret for egne barns utvikling og har den viktigste oppdragerrollen. Språkvalg og språkkopplæring er foreldrenes ansvar. Barnehagen skal i samarbeid og forståelse med barnas hjem hjelpe



Foto: Sametinget

og støtte foreldre som ønsker samisk språk for sine barn. Sametinget ser en viktig utfordring i å skape kontinuitet i utdanningsforløpet for barn og foreldre for å videreutvikle samisk språk og kultur. Det er en forutsetning for godt samarbeid, og for en god overgang, at skole og barnehage, i nært samarbeid med foreldrene, har en god dialog.

Vi finner delvis ulike mandat og ulike læringskulturer i barnehage og skole. Barnehagen som institusjon har utviklet seg innenfor en sosialpedagogisk tradisjon de siste tiårene der lek, læring, utvikling, omsorg og oppdragelse står sentralt. Skolen som institusjon er mer målstyrt og læring er i stor grad kompetanseorientert. Det pedagogiske arbeidet danner dermed ulike utgangspunkt. I arbeidet med å legge til rette for samarbeid og sammenheng ser Sametinget utfordringen det er å arbeide innenfor rammene av disse ulikhetene. Rammeplan for barnehagens innhold og oppgaver og skolens læreplaner har ulike målformuleringer. Ved at man kjenner til innholdet i de ulike målformuleringene vil være med på å gjøre forståelsen bedre av hverandres oppgaver.

Med den erfaring Sametinget sitter inne med kan det være grunn til å tro at en del av barnehagepedagogikken har dreid fokuset mot at barn skal være skoleklare. Barnehagen har derfor hatt det

største ansvaret med å forberede barna til skolen. Skolen kommer ofte ikke inn i bildet før på slutten av barnas siste barnehageår. Dette er også en tilbakemelding lærere har gitt ved å gi uttrykk for at de vet for lite om hva barnehagen har jobbet med.

Et godt samarbeid bygger på kunnskap og forståelse. Slik Sametinget ser det er det ikke bare utfordringen i å kjenne til hverandres mål og innhold, men for alle barn kan situasjonen være ulike i forhold til språk og kultur. Det kan for eksempel være samisktalende barn som har gått i barnehage med samisktilbud som skal over i en norsk klasse på skolen. Vi vet at for mange barn kan denne overgangen være ekstra sårbar. Tilrettelegging vil være særdeles viktig i forhold til språket. Det må sikres en fortsatt språkutvikling for de barna som har hatt språkopplæring i barnehagen. For barnehagebarn som er utenfor forvaltningsområdet for samiske språk, er det viktig at barnehagen gir informasjon om rett til samisk opplæring.

Opplæringsloven (1998) gir alle elever i grunnskolen i samiske forvaltningsområder rett til opplæring i og på samisk (se også Sametingsmelding om opplæring og utdanning). Sametinget vil jobbe for at også barnehageloven gir barn rett til et samisk barnehagetilbud. Den samiske språkopplæringen må inngå i skolens prinsipper og strategier



Foto: gahkkorcorustudentbhg.blogspot.no

for tospråklighet. Her må kommunene være sitt ansvar bevisst, og sørge for gode rutiner innad i skolen, sørge for å gi god nok informasjon om tilbudet, sørge for å kunne gi dette tilbudet, og være forberedt til å ta i mot elever som skal ha samisk.

Barnehagen må være ute i god tid med å gi informasjon om språkopplæring, slik at skolen får tid på seg til å finne språklærere og lage et godt undervisningsopplegg. Det at skolen får god nok informasjon fra barnehagen, kan være med og hjelpe skolen til å legge til rette for barnets læringsløp. Informasjon om enkeltbarn skal skje med samtykke fra barnets foreldre, samtidig som foreldrene må få innsyn i prosessen og informasjonsutviklingen. Den enkelte barnehage står fritt til å velge hvordan de skal sørge for god informasjonsflyt, så lenge det skjer med foreldrenes samtykke.

Rammeplan for barnehagens innhold og oppgaver (2011) slår fast at barnehagen, i samarbeid med skolen, skal legge til rette for overgangen fra barnehage til førsteklasse. Dette skal skje i nært samarbeid med barnas hjem. Familiens støtte og engasjement står sentralt i overgangen mellom barnehage og skole. Dersom foreldrene får informasjon, og føler seg trygge på hva som vil skje når barnet skal begynne på skolen, vil dette bidra til å trygge og motivere barnet.

Sametingets rolle i arbeidet med overgangen fra barnehage til skole er å veilede og tilby kurs for barnehageansatte og lærere på skolen. Det blir viktig å være i dialog med barnehageeiere og kommunene, men også stille krav om at målene innfris for å sikre at barn opplever trygghet og kontinuitet i utdanningsløpet.

Mål

- Barn har sammenheng og progresjon i læringsinnholdet fra barnehage til skole som sikrer kontinuitet i arbeidet med samiske språk og kultur.

Strategi

- Sikre samarbeid mellom barnehage- og skoleeiere som har ansatte med nødvendig faglig kompetanse.

Økonomiske og administrative konsekvenser

Oppfølging av meldingen vil skje gjennom de årlige budsjettene der tiltak under de enkelte målene vil bli prioritert. Sametingsrådet fastsetter egen handlingsplan for oppfølging av meldingen. Meldingen har et langsiktig perspektiv, og det vil være naturlig å ha en gjennomgang av meldingen etter tre til fire år for å vurdere om Sametinget har oppnådd de målene som er satt i meldingen.

Endringer i prioriteringene vil føre til økonomiske og administrative konsekvenser. I dag har barnehageseksjonen 4 stillinger, alle i 100 %. Én av stillingene er delvis lagt til Sametingets læremiddelsentral i Kautokeino. Skal man kunne iverksette de mål og strategier som meldingen beskriver, vil det i 2014 være behov for en ny stilling og ytterligere en stilling i 2015. Det vises til konsulentfirmaet Asplan viaks evaluering av Sametingets tilskudd i 2010. Her kom det frem at informasjons og veiledningsrollen til Sametinget ovenfor barnehagene bør styrkes. Å ha god dialog med barnehageansatte og kommuner er viktig for ikke å miste kontakten med barnehagene. I 2014 skal det gjennomføres en ny evaluering av tilskuddforvaltningen. Denne evalueringen vil kreve ekstra ressurser med en kostnadsramme på kr. 500.000. Også oppfølgingen av evalueringen vil kunne føre til ytterligere økonomiske konsekvenser.

Sametinget har en strategi om å arbeide for økt tilskudd til læremiddelutvikling. Sametingets statistikk de siste årene viser at det er budsjettert med kr. 1.500. 000 til læremiddelutvikling mens tallene viser en søknadssum som er langt høyere. I 2012 var summen på kr. 4.376.457. Dette medfører at de økonomiske rammene må økes.

Litteratur

Asplan Viak 2010. Evaluering av Sametingets tilskudd til samiske barnehager.

Barneloven (Lov om barn og foreldre) 1981. Oslo: Barne-, likestillings- og inkluderingsdepartementet.

Butenschønutvalgets rapport 2012. "Langs lange spor – om samisk forskning og høyere utdanning". Utredning avlevert Kunnskapsdepartementet 20.06.2012.

FNs konvensjon om barns rettigheter (Barnekonvensjonen) 1989.

Fra eldst til yngst. Samarbeid og sammenheng mellom barnehage og skole (veileder) 2008. Oslo: Kunnskapsdepartementet.

Handlingsplan for samiske språk 2009. Oslo: Arbeids- og inkluderingsdepartementet.

ILO-konvensjonen om urfolks rettigheter 1989.

Lov om barnehager (Barnehageloven) 2006. Oslo: Kunnskapsdepartementet.

Lov om Sametinget og andre samiske rettsforhold (Sameloven) 1987. Oslo: Fornyings-, administrasjons- og kirkedepartementet.

Nasjonal rekrutteringsstrategi for samisk høyere utdanning. Strategi 2011-2014. Kunnskapsdepartementet.

Norges lover 1687-2001. Oslo: Justis- og politidepartementet.

NOU 2012:1 Til barnas beste. Ny lovgivning for barnehagene. Oslo: Kunnskapsdepartementet.

Opplæringsloven (Lov om grunnskolen og den videregående opplæringen) 1998. Oslo: Kunnskapsdepartementet.

Rammeplan for barnehagens innhold og oppgaver. Revidert utgave 2011. F-4105 B. Oslo: Kunnskapsdepartementet.

Sametingets budsjett 2012. Sametinget.

Sametingets strategiske plan for læremiddelutvikling 2009-2012

Sametingsmelding om opplæring og utdanning, 2011. Sametinget.

Sametingsmelding om samisk språk. Sametinget.

Sametingsrådets melding om samiske barnehager 2005. Sametinget.

Samiske tall forteller 5, Kommentert samisk statistikk 2012. Sami allaskuvla og Norden.

Storjord, M.H. 2000. "Fra nødhjelp til folkehjelp". Opprettelse og utbygging av samiske barnehager i Norge 1969-99. Hovedfagsoppgave i førskolepedagogikk. Dronning Mauds minne/Universitetet i Trondheim.

Stortingsmelding nr 41 (2008-2009) Kvalitet i barnehagen. Oslo: Det kongelige kunnskapsdepartement.

Strategisk plan for samiske barnehager 2008-2011. Sametinget.

Tiltak for å effektivisere utvikling og produksjon av samiske læremidler. 2012. Sametinget, Kunnskapsdepartementet og Utdanningsdirektoratet.

Veileder for barnehager med samiske barn. Kunnskap tynger ikke. Sametinget/Kunnskapsdepartementet.

Linker:

Diedut Nr. 1/2007

<http://www.sametinget.no/content/download/1565/14334/version/1/file/Rapport+om+kartlegging+av+samiske+leker+og+pedagogisk+materiell+i+barnehager+med+samiske+barn+%282012%29.pdf>

