

3 Valgmanntall og valgdeltakelse ved sametingsvalgene i Norge 1989–2009

Torunn Pettersen Forsker, Sámi allaskuvla/Samisk høgskole, stipendiat, Senter for samisk helseforskning, Universitetet i Tromsø

Sammenfatning

Sametingets valgmanntall som helhet økte fra 5 500 i 1989 til nesten 14 000 i 2009. Økningen utgjorde om lag 150 %. Målt i rene tall var økningen spesielt stor foran valget i 2005. På valgkrets nivå har valgmanntallets størrelse og utvikling vist store variasjoner ved alle valg. I 2009 var det 109 av landets 430 kommuner som var helt uten personer med stemmerett ved sametingsvalg. I 26 kommuner var det mer enn 100 i valgmanntallet, mens det i 7 kommuner var mer enn 500. Det var 55 kommuner som hadde minst 30 innmeldte i manntallet. 88 % av alle manntallsregistrerte var bosatt i en av disse 30 kommunene.

Helt siden det første sametingsvalget er det kommunene Kautokeino og Karasjok som har hatt flest manntallsregistrerte på kommunenivå. Spesielt stor økning har manntallet hatt i kommunene Tromsø og Alta; siden 1989 har begge økt med om lag 800 personer eller nesten 600 %. I 2009 hadde Oslo det syvende største kommunevise valgmanntallet. Over tid er det en stadig større andel av de innmeldte i Sametingets valgmanntall som er bosatt sør i landet og/eller i bykommuner. Det har vært registrert få eksplisitte utmeldinger av valgmanntallet.

Alderssammensetningen i valgmanntallet viser at andelen innmeldte over 50 år er økende. Kjønnfordelingen viser at mennene fremdeles er i flertall – manntallets kvinneandel var i 2009 på 47 %. Kvinneandelen er imidlertid økende i de yngre årskullene. I 2009 var den på 55 % i aldersgruppen 18–30 år.

I 1989 var valgdeltakelsen ved sametingsvalget 78 %. Alle senere valg har hatt lavere prosentvis deltakelse. På grunn av økningen i valgmanntallet har likevel antall personer som har stemt, steget fra valg til valg. I 2009 var det en samlet valgdeltakelse på 69 %, mens den kretsvisе deltakelsen varierte mellom 78 % i Østre valgkrets og 54 % i Sør-Norge valgkrets.

3.1 Introduksjon

Sametinget i Norge er et representativt politisk organ, valgt av og blant samer. Dets arbeidsområde er alle saker som etter tingets oppfatning særlig berører den samiske folkegruppe. Valgbare og stemmeberettigede er de samer som har valgt å melde seg inn i et særskilt valgmanntall som er opprettet for dette formål – *Sametingets valgmanntall*.

Kriterier for innmelding i Sametingets valgmanntall er i henhold til samelovens § 2-6 at man avgir erklæring om at man oppfatter seg selv som same, samt at man selv eller minst én forelder, besteforelder eller oldeforelder bruker / har brukt samisk som hjemmespråk (sameloven, 1987). Sametinget i Norge ble etablert i 1989. Siden da har det vært avholdt seks valg. Valg til Sametinget foregår samtidig med valg til Stortinget, og valgårene har vært 1989, 1993, 1997, 2001, 2005 og 2009.

De fem første sametingsvalgene ble gjennomført etter en ordning der landet var inndelt i 13 valgkretser som hver valgte inn tre representanter, med unntak av 2005, da det i tillegg ble valgt inn fire utjevningsmandater som ble fordelt til de fire kretsene med flest avgitte stemmer. Det utviklet seg imidlertid etter hvert en stigende misnøye med vedvarende store forskjeller i hvor mange stemmer som krevdes for å få inn mandater i de ulike valgkretsene (ved valget i 2005 var ytterpunktene 63 stemmer per mandat i kretsen Nordre Nordland og 277 stemmer per mandat i kretsen Kautokeino). Denne forskjellen kom av at det helt siden det første valget i 1989 hadde vært stor ulikhet i antall innmeldte i Sametingets valgmanntall i de respektive valgkretsene. Valgkretsene var også av svært ulik størrelse geografisk – fra to kretser bestående av én kommune til én krets bestående av nesten hele Sør-Norge. En annen type misnøye relatert til valgordningen fram til 2005 var at stadig flere opplevde det som mer og mer problematisk at det kunne ta mange dager å få klart et foreløpig valgoppgjør.

Etter valget i 2005 tok Sametinget initiativ til å få revidert eksisterende valgordning (Sametinget, 2007). Endringene som ble vedtatt, medførte blant annet at da det sjette sametingsvalget ble avholdt i 2009, var antall valgkretser redusert til syv.¹ Samtidig ble det lagt inn en fleksibilitet når det gjaldt hvor mange representanter som skulle velges inn fra hver krets. Dette antallet baseres nå på kretsenes relative manntallsstørrelse ved foregående valg, men det skal uansett være minst to mandater fra hver krets. Totalt skal det velges 39 representanter, det

¹Oversikt over valgkretsene etter henholdsvis gammel og ny ordning finnes i dette kapittelets vedlegg A og B.

vil si samme antall som i opprinnelig valgordning (med unntak av i 2005, da antallet var 43 på grunn av fire utjevningsmandater).

For å bidra til at opptellingen av stemmene skal gå raskere, innebærer den nye valgordningen også at det kun er lov å forhåndsstemme i kommuner som har færre enn 30 innmeldte i manntallet.² En slik begrensning berører likevel bare et mindretall av de stemmeberettigede ettersom de fleste manntallsregistrerte er bosatt i kommuner som har mer enn 30 innmeldte.

3.1.1 Datautfordringer, kildebruk og struktur

Til tross for at det i løpet av en tjueårsperiode har vært gjennomført seks sametingsvalg, finnes det lite systematisert og dokumentert kunnskap om disse valgene. Det har også vært problematisk å få tak i relevante grunnlagsdata. Riktignok utga Sametinget etter hvert av de fire første valgene en trykt publikasjon kalt *Sametinget i navn og tall*, men innholdet varierte i omfang, og tallene var ikke alltid kvalitetssikret. Tallene var heller ikke tilgjengelige i elektronisk format.

I de senere år er datasituasjonen blitt merkbart forbedret. Fra og med valgåret 2005 er det Statistisk sentralbyrå som har ansvar for å utarbeide offisiell valgstatistikk for sametingsvalg, samt for å publisere denne via nettet. Fra samme tidspunkt har Sametinget hatt ansvar for selve føringen av valgmanntallet. På det grunnlag har Sametinget på eget nettsted publisert kretsvis informasjon om manntallets størrelse og kjønnsfordeling per kommune for valgene i 2005 og 2009.

I 2008 ble det igangsatt et samisk valgforskningsprogram med hovedfinansiering fra Norges forskningsråd. Valgforskningsprogrammet omfatter både en dokumentasjonsdel og en forskningsdel. I tillegg er det en intensjon å bidra til utvikling av en spesifikk sametingsrelatert valgforskningskompetanse. Det foreliggende kapittelet har sitt utspring i et av valgforskningsprogrammets delprosjekter.

Hensikten med kapittelet er å presentere og kommentere et sett tabeller og figurer som kan bidra til å gi et overblikk over manntallsutvikling og valgdeltakelse ved de seks sametingsvalgene så langt. Fordi det altså ble gjort en omfattende endring i valgordningen etter valget i 2005, blir forhold som spesifikt angår 2009-valget, gjennomgående omtalt for seg.

²Begrunnelse for at grensen er satt ved 30, framgår i kap. 5.3.2 i fagutvalgets rapport (Sametinget, 2007).

Både Sametingets og SSBs data om sametingsvalg har utgjort kilder i arbeidet med kapittelet. Noen tallsett har Sametinget stilt til disposisjon i elektronisk filformat. I tillegg har det vært nødvendig å benytte sametingsinterne arbeidsdokumenter for valgene 1989–2001. Dette har først og fremst vært en rapport som Sametingets eget valgregelutvalg utarbeidet i 2001 (Sametinget, 2001). Det må likevel understrekes at på grunn av forhold ved selve føringen av manntallet ved de fire første valgene er også enkelte tall i denne rapporten beheftet med noe usikkerhet. De tall som benyttes i kapittelet, er uansett antatt å være de mest korrekte tall som finnes per dato.

I de tilfeller det i dette kapittelet er benyttet talldata om andre valg enn sametingsvalg, er disse konsekvent hentet fra Statistisk sentralbyrås valgstatistikk på nett. Fordi kildebruken i kapittelet er så vidt avgrenset, blir det gjennomgående *ikke* spesifisert kilde for hver enkelt tabell og figur.

Kapittelet innledes med å vise hvordan Sametingets valgmanntall sett under ett har hatt en merkbar vekst fra valg til valg, samtidig som det hele veien har vært store forskjeller i manntallets størrelse og utvikling i ulike valgkretser. Kapittelet tar deretter for seg valgmanntallet på kommunenivå og dokumenterer at mens noen få kommuner har relativt mange innmeldte, har over halvparten av landets kommuner mellom null og tre i manntallet.

Videre har kapittelet egne delkapitler om manntallets alders- og kjønnsfordeling på ulike nivå, samt et om utmelding. Kapittelets siste del handler om valgdeltakelse. Her blir først samlet valgdeltakelse ved de seks sametingsvalgene relatert til deltakelse ved andre valgtyper i Norge i samme tidsperiode. Deretter blir valgdeltakelsen ved sametingsvalgene 1989–2005 og i 2009 presentert på krets nivå. Kapittelet avrundes med en kort sluttkommentar.³

Kapittelet er først og fremst beskrivende; ambisjonen har vært å sammenstille informasjon, ikke å utforske mulige årsaker og sammenhenger.

³En spesiell takk til Jo Saglie for nyttige innspill i siste fase av arbeidet med kapittelet.

3.2 Valgmanntallet totalt og kretsvis 1989–2009

Sametingets valgmanntall er på mange måter selve fundamentet for sametingsvalgene. Helt siden arbeidet med å få etablert et representativt samisk folkevalgt organ i Norge tok til, har det vært debatt om de samiske kriteriene for retten til å melde seg inn i dette manntallet (NOU 1984: 18; Sametinget, 2007).⁴ Det har også vært ulike oppfatninger av hvor mange som kunne antas å oppfylle de vedtatte kriteriene for innmelding. Dette henger nært sammen med at verken Norge eller andre stater med tradisjonell samisk bosetning registrerer samisk – eller annen etnisk – tilhørighet i folketellinger eller i andre offentlige registre. Dermed kan det heller ikke produseres offisiell statistikk om samene som gruppe. Dagens samebefolkning i Norge er de facto en ukjent størrelse.⁵

Til tross for at det ikke foreligger offisielle tall for hvor mange samene er, verken totalt eller i gitte områder, er det en utbredt oppfatning at langt fra alle som formelt oppfylder kriteriene for å melde seg inn i valgmanntallet, faktisk benytter seg av denne retten. Dette er ikke blitt systematisk studert, og problemstillingen kan heller ikke utdypes i denne teksten. Det er imidlertid vanlig å anta at de valg den enkelte gjør i så måte, kan skyldes en kombinasjon av ulike historiske, kulturelle og politiske forhold i omgivelsene, sammenflettet med mer personlige forhold knyttet til egen slekt, historie og livsløpsfase. Inkludert her er at det ikke nødvendigvis er alle samer som er enig i Sametingets eksistensberettigelse generelt og/eller valgmanntallets føring og kriterier spesielt.

Samtidig er det en utbredt antakelse at noen av dem som melder seg inn i Sametingets valgmanntall, først og fremst gjør dette for å tilkjenne tilhørighet til et samisk fellesskap og/eller for å gi en indirekte støtte til eksistensen av et samepolitisk system generelt og Sametinget spesielt. Noen av disse vil i utgangspunktet ikke ha interesse av å delta i den mer konkrete samepolitiske virksomhet, selv ikke i form av kun å avlegge stemme.

Sametingets valgmanntall er altså genuint opprettet for å være et redskap i prosessen med å velge representanter til Sametinget. Fram til revisjonen av valgordningen i 2008 benyttet den norske teksten i sameloven ordet *samemanntall* om det som nå heter Sametingets valgmanntall. Bruken av ordet *samemanntall*

⁴De samiske kriteriene er blitt endret én gang siden 1989. Dette skjedde i forkant av valget i 1997 ved at språkkriteriet – som ved de to første sametingsvalgene var begrenset til besteforeldregenerasjonen – ble utvidet til oldeforeldregenerasjonen. For øvrig framgår de generelle kriteriene for stemmerett i Norge av kap. 2 i valgloven (2002).

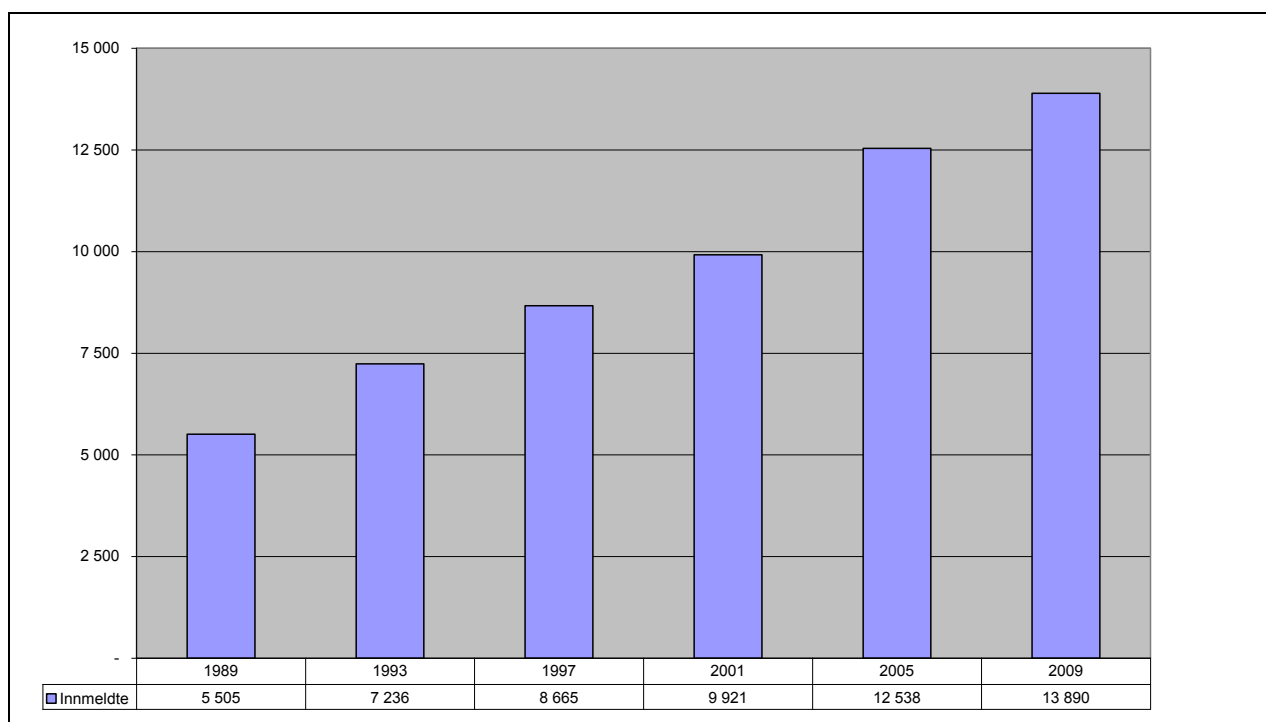
⁵Samisk tilhørighet ble på ulike vis registrert i folketellinger før 1940. I Norge er det etter dette kun folketellingen i 1970 som har inkludert spørsmål om samisk språkbruk og identitet (Aubert, 1970). Se Pettersen (2006) for en nærmere omtale av denne tematikken.

førte til at dette manntallet iblant ble oppfattet som en form for generelt "sameregister". Det var for å unngå misforståelser om dette at betegnelsen ble presisert slik at det nå framgår spesifikt av lovteksten at det dreier seg om et valgmanntall.⁶

3.2.1 Valgmanntallets samlede utvikling 1989–2009

Hvor stort Sametingets valgmanntall kunne ha vært dersom alle som oppfyller begge kriteriene, hadde meldt seg inn, er det ingen som kan vite med nøyaktighet. Det kan imidlertid dokumenteres at valgmanntallet helt siden det ble opprettet, har vokst fra valg til valg. Denne kontinuerlige – men noe ujevne – økningen i valgmanntallet er framstilt grafisk i figur 3.1.

Figur 3.1 Antall innmeldte i Sametingets valgmanntall ved valgene i 1989–2009



⁶Sametingets valgmanntall samsvarer med det som hele tiden har vært brukt på samisk og i engelsk oversettelse, nemlig *sámi jienastuslohku* og *Sámi electoral register*.

Figur 3.1 viser at valgmanntallet samlet har økt fra om lag 5 500 innmeldte ved det første valget i 1989 til nesten 14 000 innmeldte ved det sist avholdte valget i 2009. I tabell 3.1 spesifiseres dette til å være en økning på nesten 8 400 registrerte stemmeberettigede, eller vel 150 %.

Tabell 3.1 Endringer i Sametingets valgmanntall 1989–2009.

	Antall innmeldte	Økning fra forrige valg – antall	Økning fra forrige valg – prosent
1989	5505		
1993	7236	1731	31
1997	8665	1429	20
2001	9921	1256	14
2005	12538	2617	26
2009	13890	1352	11
1989–2009		8385	152

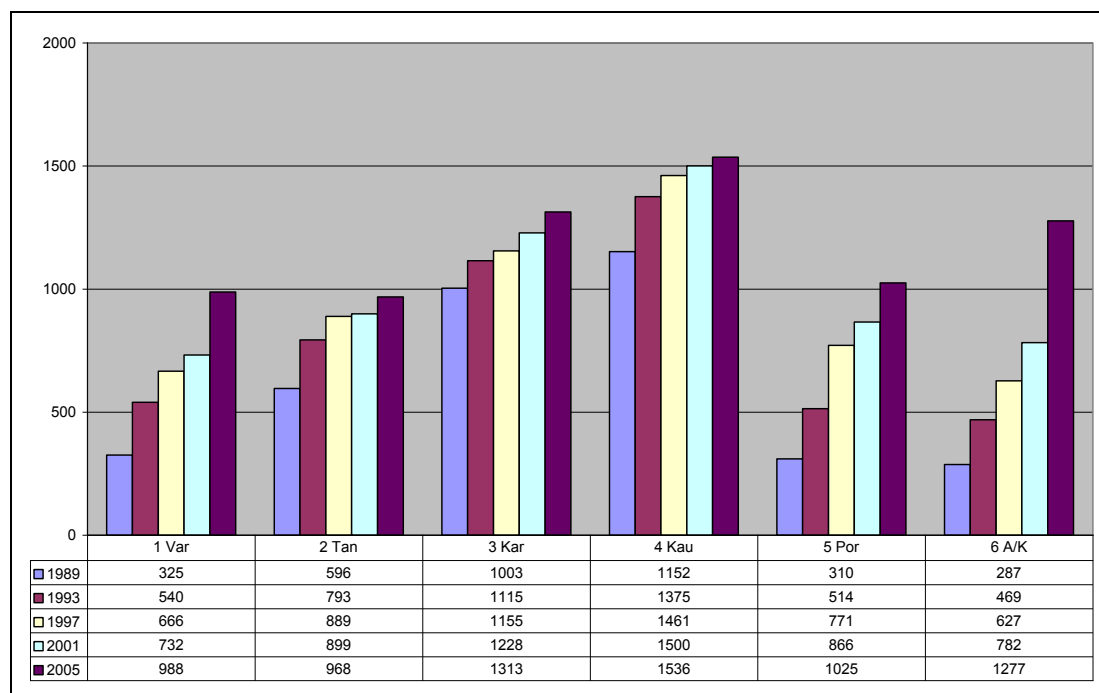
Tabell 3.1 viser ellers at manntallets største prosentvise økning hittil har vært mellom det første og det andre valget (31 %). Men også foran 2005-valget var den prosentvise veksten stor (26 %). Denne økningen er dessuten den største som har vært i rene tall, med mer enn 2 600 nyinnmeldte. Minst relativ vekst har det vært fra 2005 til 2009 (11 %). Tallmessig var denne veksten likevel på nesten 100 personer mer enn ved økningen på 14 % mellom valgene i 1997 og 2001.

3.2.2 Valgmanntallets kretsvis utvikling 1989–2005

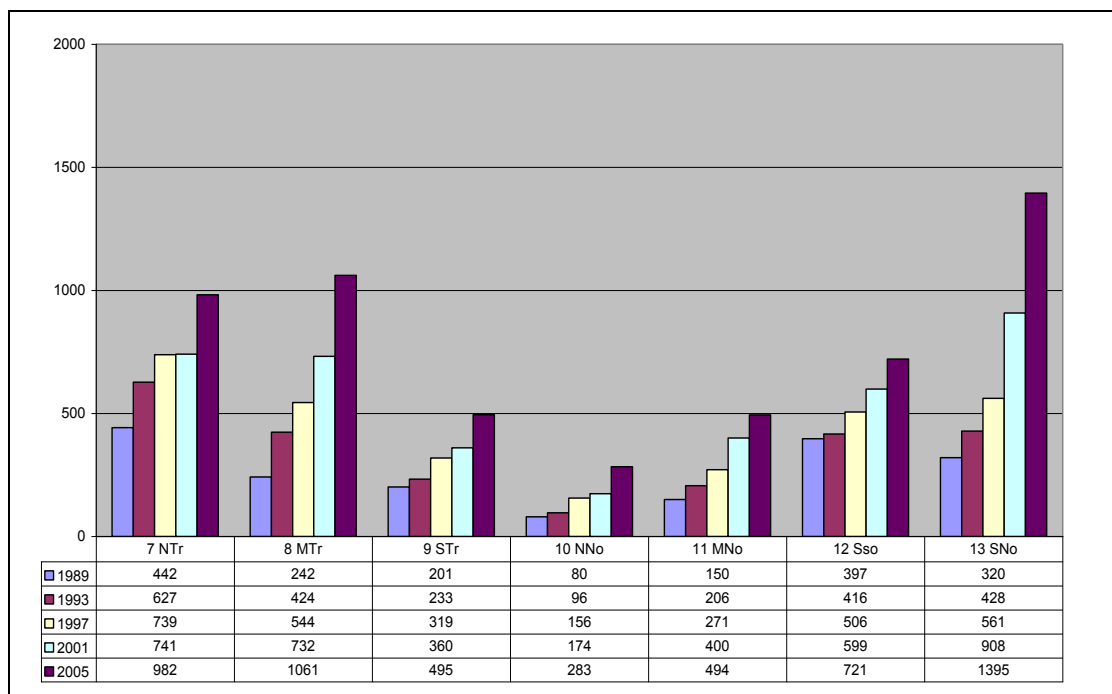
I dette underkapittelet behandles manntallet for de 13 kretsene som gjaldt ved sametingsvalgene i 1989–2005. Deretter presenteres manntallsdata for de fem valgkretsene i 2009 i et eget underkapittel. For informasjon om de gamle og de nye valgkretsenes fulle navn og geografiske utbredelse vises til kapittelets vedlegg A og B.

I figurene 3.2a og 3.2b på neste side er manntallsdata for de fem første sametingsvalgene delt mellom henholdsvis kretsene 1–6 og kretsene 7–13. Todelingen er gjort for å gjøre figurene mest mulig lesbare, men det kan også være verdt å merke seg at kretsene 1–6 utgjorde kretsene som lå i Finnmark fylke.

Figur 3.2a Valgmanntallet per krets 1–6 ved valgene i 1989–2005



Figur 3.2b Valgmanntallet per krets 7–13 ved valgene i 1989–2005

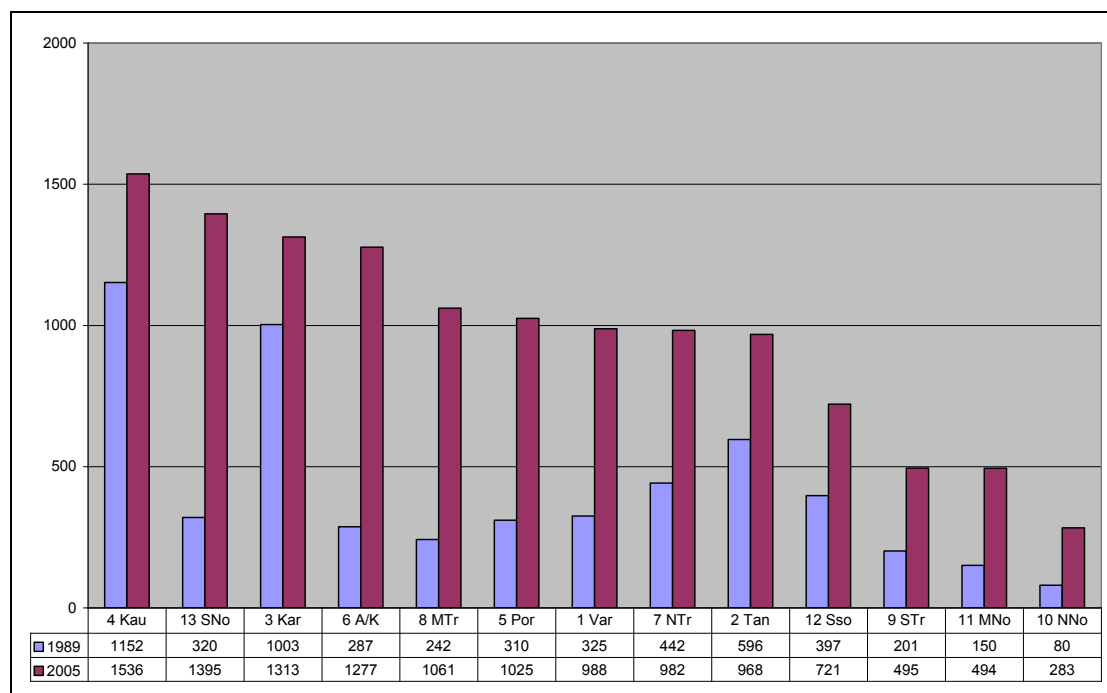


⁷De gamle valgkretsenes fulle navn framgår av dette kapittelets vedlegg A.

De to figurene på forrige side illustrerer at ved alle valg i årene 1989–2005 var Sametingets valgmanntall på valgkrets nivå preget av store variasjoner både med hensyn til opprinnelig størrelse og med hensyn til endringsgrad fra valg til valg. Disse variasjonene blir ikke her kommentert i detalj, men over tid bidro de til å forrykke enkelte sider ved det opprinnelige innbyrdes størrelsesforholdet mellom kretsene.

Samlet sett viser det seg å ha vært til dels markante kretsvis endringer mellom det første sametingsvalget i 1989 og det siste valget som ble avholdt etter "gammel" valgordning i 2005. Disse endringene kommer særlig tydelig fram når det i figur 3.3 kun tas med manntallsstørrelse for disse to valgene. Sorteringen i figur 3.3 er etter kretsenes størrelse i 2005.

Figur 3.3 Valgmanntallet per krets ved valgene i 1989 og 2005, etter kretsenes størrelse i 2005



Denne figuren illustrerer at flere av valgkretsene har "byttet plass" i forhold til en sortering basert på kretsvis manntallsstørrelse ved de to valgene. Spesielt synlig er den store veksten i kretsene Sør-Norge og Alta/Kvalsund, men også Midt-Troms og Porsanger økte merkbart.

I tabell 3.2 oppgis de eksplisitte kretsvis endringene mellom valgene i 1989 og 2005 både i rene tall og prosentvis.

Tabell 3.2 Valgmanntallet per krets ved valgene i 1989 og 2005, etter kretsenes størrelse i henholdsvis 1989 og 2005. Endring i manntallets størrelse per krets mellom valgene i 1989 og 2005, etter kretsenes endringer i henholdsvis antall og prosent mellom de to valgene

	Antall 1989		Antall 2005		Endr. 89–05, antall		Endring 89–05, prosent	
4 Kau	1152	4 Kau	1536		13 SNo	1075	6 A/K	345
3 Kar	1003	13 SNo	1395		6 A/K	990	8 MTr	338
2 Tan	596	3 Kar	1313		8 MTr	819	13 SNo	336
7 NTr	442	6 A/K	1277		5 Por	715	10 NNo	254
12 Sso	397	8 MTr	1061		1 Var	663	5 Por	231
1 Var	325	5 Por	1025		7 NTr	540	11 MNo	229
13 SNo	320	1 Var	988		4 Kau	384	1 Var	204
5 Por	310	7 NTr	982		2 Tan	372	9 STr	146
6 A/K	287	2 Tan	968		11 MNo	344	7 NTr	122
8 MTr	242	12 Sso	721		12 Sso	324	12 Sso	82
9 STr	201	9 STr	495		3 Kar	310	2 Tan	62
11 MNo	150	11 MNo	494		9 STr	294	4 Kau	33
10 NNo	80	10 NNo	283		10 NNo	203	3 Kar	31

Tabellens venstre halvdel viser valgmanntallets størrelse per krets ved valgene i 1989 og 2005, sortert synkende etter kretsenes størrelse ved de respektive valgene. Til høyre vises endringene i valgmanntallets størrelse per krets mellom 1989 og 2005, sortert etter kretsenes endringer i henholdsvis antall og prosent.

Et poeng som framtrer i tabell 3.2, er at samme krets var størst både i 1989 og i 2005, nemlig Kautokeino, som hadde ca. 1 150 innmeldte i 1989 og ca. 1 540 i 2005. Også de tre minste kretsene var de samme ved de to valgene. Dette var Nordre Nordland, som økte fra 80 til vel 280, Midtre Nordland, som økte fra 150 til ca. 500, og Sør-Troms, som gikk fra ca. 200 til nesten 500. Kretsen som var en klar "nummer to" i 1989, Karasjok, med ca. 1 000 innmeldte, holdt i 2005 stand på topp 3 med sine vel 1 310 i manntallet. I 2005 var Sør-Norge blitt nest største krets, med nesten 1 400 registrerte.

Nominelt var Sør-Norge den krets som hadde størst økning fra 1989 til 2005. Økningen var på 1 075 innmeldte, eller nesten 340 %. Kretsene Midt-Troms og Alta/Kvalsund hadde en tilsvarende prosentvis økning. Disse to kretsene, som i 1989 lå like over de tre minste kretsene, plasserte seg i 2005 like under de tre største. Mer spesifikt økte Midt-Troms med ca 820 innmeldte – fra vel 240 til 1 060, mens Alta/Kvalsund økte med 990 – fra 287 til 1 277.

Det kan også være verdt å merke seg at de to kretsene som var størst i 1989, nemlig Kautokeino og Karasjok, hadde minst prosentvis økning i perioden (vel 30

%) og en midlere økning nominelt. Også Sørsameområdet hadde en relativt liten prosentvis økning; kretsen var i 1989 femte størst med ca 400 innmeldte – i 2005 var kretsen blitt en av de minste, med om lag 720.

Det er videre et poeng å ta med seg at i 1989 hadde kretsene 7–13, det vil si kretsene fra Nord-Troms og sørover, til sammen om lag halvparten så mange innmeldte som kretsene i Finnmark fylke, det vil si kretsene 1–6 (1 830 vs. 3 670). I 2005 var andelen innmeldte i krets 7–13 økt til ca tre fjerdedeler av antall innmeldte i finnmarkskretsene (5 430 vs. 7 110). Relativt sett innebærer dette at mens manntallet i de syv kretsene utenfor Finnmark til sammen økte med nesten 200 %, var det for de seks kretsene i Finnmark en samlet manntallsøkning på knappe 100 %. Dette betyr at valgmanntallets tyngdepunkt gled noe sørover i løpet av årene mellom 1989 og 2005.

Hovedtrenden for Sametingets valgmanntall i de 13 gamle valgkretsene var altså at manntallet økte i alle kretser, men i ulik grad. Det kan være flere årsaker som ligger bak både den generelle og den varierte veksten i manntallet. Med hensyn til den generelle veksten kan én nærliggende årsak være at det har vært en kontinuerlig økende oppslutning om Sametinget som demokratisk idé og som samepolitisk institusjon. En annen årsak kan være endrede forståelser – både på individnivå og i individers relevante omgivelser – av hva det vil si å være same. Slike endrede forståelser kan i så fall bidra til både økt erkjennelse og anerkjennelse av at en selv og/eller en annen person erklærer å oppfatte seg som same, det vil si oppfyller ett av kriteriene for innmelding i valgmanntallet.

Det at manntallsøkningen prosentvis var minst i de kretsene som hadde flest innmeldte i 1989 – nemlig "enkommuneskretsene" Kautokeino og Karasjok – kan indikere at mye av "potensialet" for innmelding i valgmanntallet der ble tatt ut allerede på et tidlig tidspunkt etter Sametingets etablering. Tilsvarende kan noen geografiske områders historie med mer langvarig og/eller lokalt utslagsgivende fornorskning ha bidratt til at det der tok lengre tid å løse ut et antatt manntallspotensial. Eksempelvis kan dette være én grunn til en relativ økning på hele 345 % i Alta/Kvalsund.

Men det er også et forhold av en helt annen karakter som kan ha hatt betydning for valgmanntallets ulike utvikling i ulike valgkretser. Det tenkes da på at det i Norge lenge har gått flyttestrømmer fra periferi til sentrum, og fra nord til sør. Alle de tre valgkretsene som økte mest fra 1989 til 2005, målt både i prosent og i rene tall, innbefatter byer som over tid har vært markante vekstområder: Alta i Alta/Kvalsund, Tromsø i Midt-Troms samt Oslo med omland i kretsen Sør-Norge. Et interessant framtidig prosjekt kunne derfor være å studere nærmere hvor stor

del av de kretsvisе endringene i manntallet som kan tilskrives flytting mellom kretser, og hvor mye som er genuine nyinnmeldinger.

3.2.3 Valgmanntallet kretsvis i 2009

I forkant av sametingsvalget i 2009 ble det altså vedtatt å redusere antall valgkretser fra 13 til 7. Det er fremdeles relativt stor forskjell på manntallets størrelse i de ulike valgkretsene, men denne forskjellen tas det nå mer demokratisk høyde for. Dette gjøres ved at antall mandater per krets for hvert valg skal kunne justeres i henhold til kretsenes relative andel av antall innmeldte i valgmanntallet totalt. Til grunn for vurderingen legges manntallets størrelse ved foregående valg, jamfør kap. 3.4.2 i fagutvalgets rapport (Sametinget, 2007).

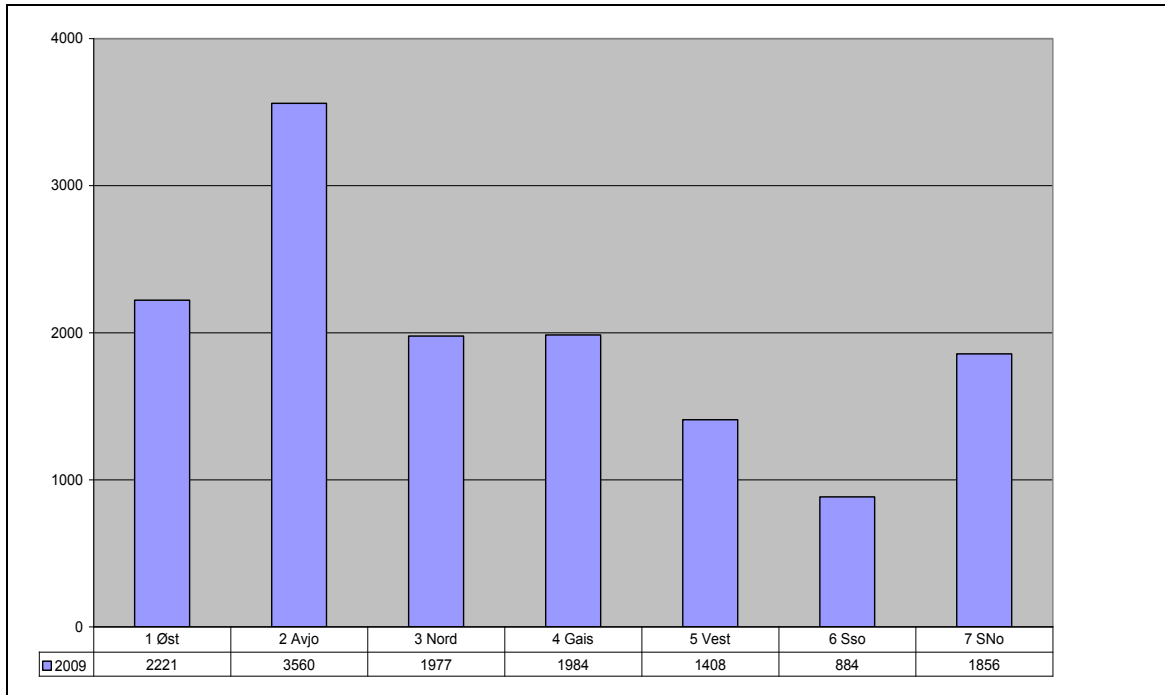
Den kretsvisе mandatfordelingen for valget i 2009 framgår av tabell 3.3 nedenfor.

Tabell 3.3 Valgkretser ved sametingsvalg og antall mandater per valgkrets i 2009

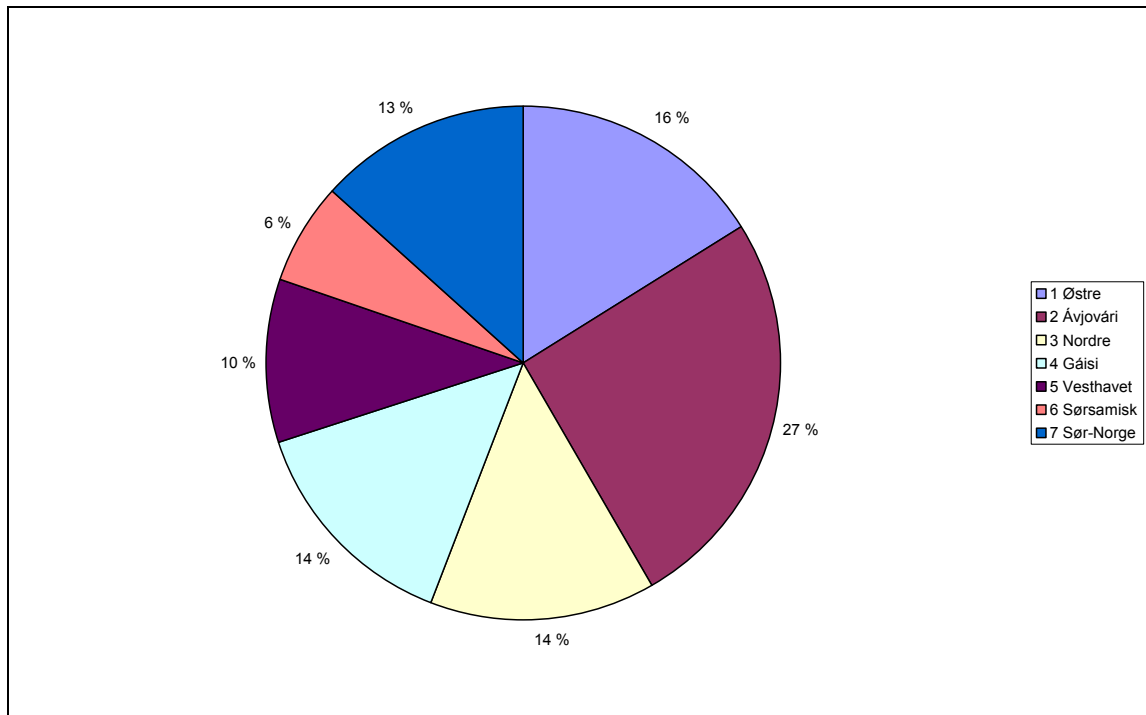
Krets	Antall mandater i 2009
1 Østre valgkrets	6
2 Ávjovári valgkrets	9
3 Nordre valgkrets	6
4 Gáisi valgkrets	6
5 Vesthavet valgkrets	5
6 Sørsamisk valgkrets	3
7 Sør-Norge valgkrets	4

Hva som i 2009 ble valgmanntallets faktiske størrelse for hver av de syv nye valgkretsene, framgår av Figur 3.4a på neste side. Figur 3.4b viser det relative størrelsesforholdet mellom de syv kretsene.

Figur 3.4a Valgmanntallet per krets ved valget i 2009. Antall



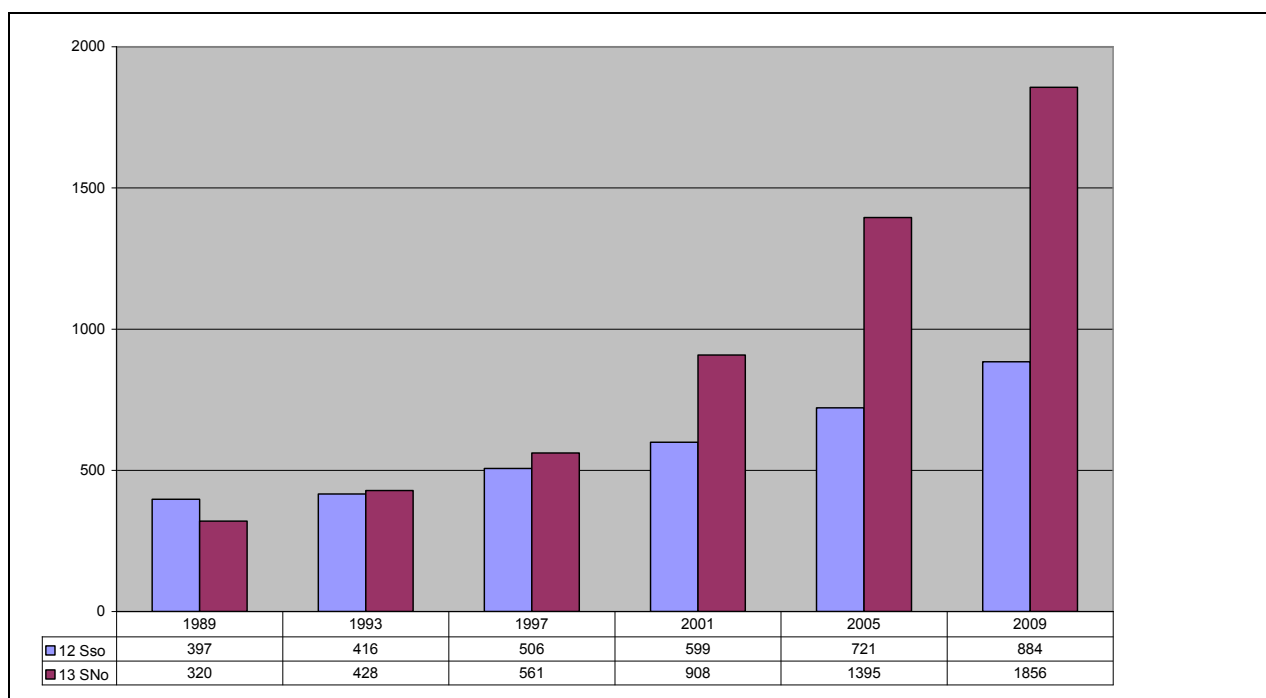
Figur 3.4b Valgmanntallet per krets ved valget i 2009. Prosent



De nye valgkretsene 1–5 tilsvarer om lag det området som utgjorde kretsene 1–11 i den gamle valgordningen. Ingen av de fem nye kretsene ble til ved at gamle kretser ble slått sammen. Det lar seg derfor ikke gjøre å direkte sammenligne noen av kretsene 1–5 i ny kretsstruktur med noen av kretsene 1–11 i den gamle. Eventuelle sammenligninger må i stedet gjøres "manuelt" ved å sammenstille de kommuner som tilsvarer de gamle og nye kretser som ønskes studert. Hvis det eksempelvis er ønskelig å ta for seg utviklingen i Ávjovári valgkrets over tid, må dette gjøres på basis av tall for de tre kommunene Kautokeino, Karasjok og Porsanger. Man kan da blant annet finne ut at i 1989 var 43 % av de manntallsinnmeldte bosatt i en av disse tre kommunene (2 344 av 5 505). I 2005 hadde Ávjovári valgkrets 27 % av alle innmeldte, jamfør Figur 3.4b.

Når det gjelder de to sørligste valgkretsene, er det slik at den nye krets 6 *Sørsamisk valgkrets* i grove trekk tilsvarer den gamle krets 12 *Sørsame-området*. Likeens tilsvarer den nye krets 7 *Sør-Norge valgkrets* i hovedsak den gamle krets 13 *Sør-Norge*. Disse kretsene er det derfor mulig å sammenligne over tid fra og med det første valget i 1989 til og med valget i 2009. Dette gjøres i figuren under.

Figur 3.5 Valgmanntallet for de to sørligste valgkretsene ved valgene 1989–2009



Figur 3.5 viser at det har skjedd særlig én påfallende endring i løpet av den aktuelle tjueårsperioden: Mens kretsen Sørsameområdet ved det første sametingsvalget var litt større enn kretsen Sør-Norge, ble dette forholdet snudd om allerede ved valget i 1993. Siden har forskjellen akselerert, og da i favør av Sør-

Norge-kretsen, som i 2009 hadde fått mer enn dobbelt så mange innmeldte som Sørsamisk valgkrets.

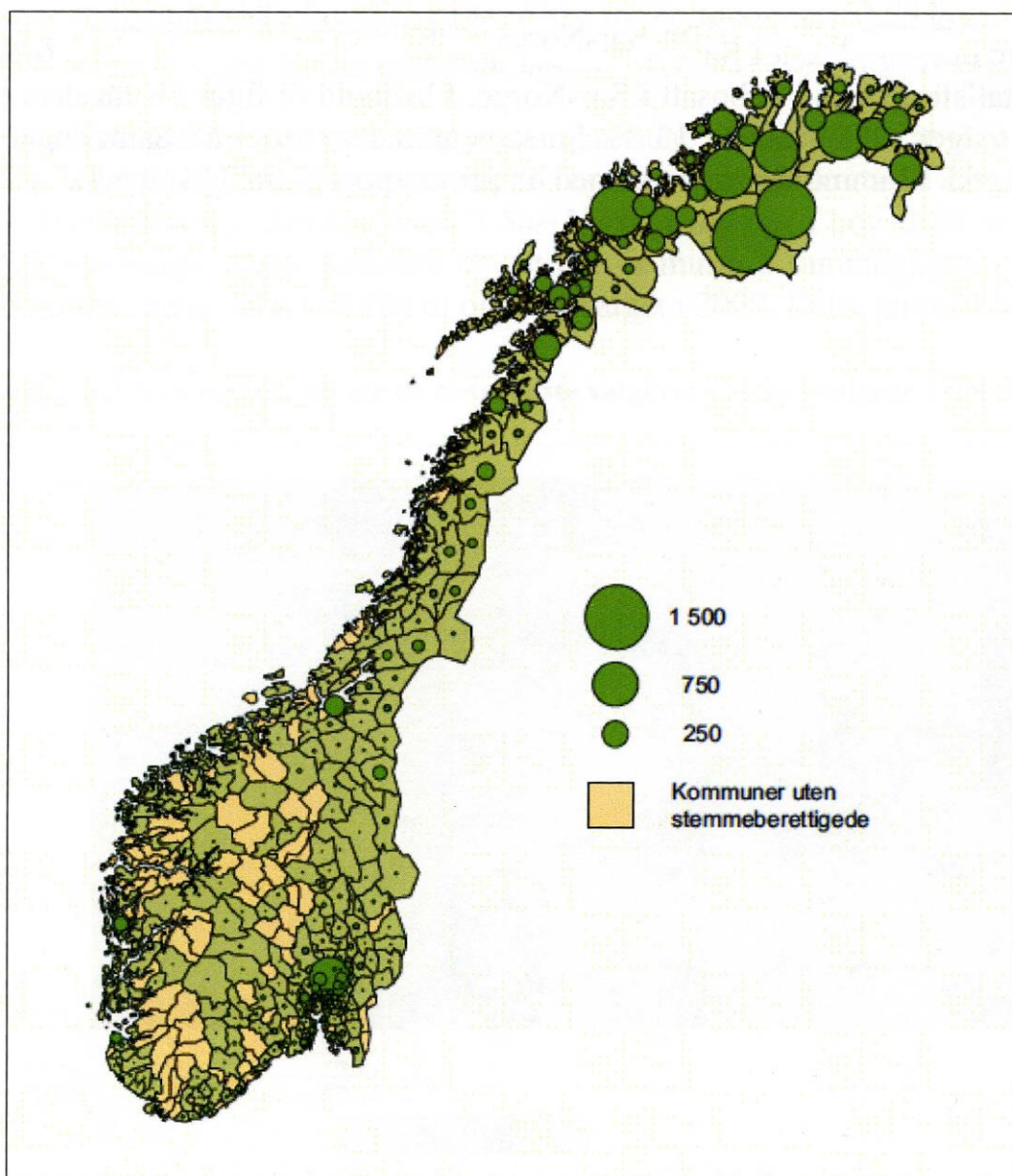
Som en oppsummering av dette underkapittelet kan det sies at tendensen til at tyngdepunktet i Sametingets valgmanntall beveger seg sørover, fortsatte i tidsrommet 2005–2009. Av valgmanntallets totale vekst på 1 352 personer mellom valgene i 2005 og 2009 var Sør-Norges andel på 461. Økningen i denne kretsen utgjorde dermed alene 34 % av den samlede manntallsveksten på 1 352 foran 2009-valget. Sørsamisk valgkrets hadde til sammenligning 12 % av totalveksten.

Sett i et lengre tidsperspektiv var det ved det første sametingsvalget i 1989 ca. 6 % av alle manntallsførte som var bosatt i Sør-Norge. I henhold til figur 4b var denne andelen ved valget i 2009 økt til 13 %. Sørsameområdets andel av Sametingets valgmanntall gikk i samme tidsrom ned med ett prosentpoeng, fra 7 % til 6 %.

3.3 Valgmannantallet på kommunenivå i 2005 og 2009

I *Samisk statistikk 2010* har Statistisk sentralbyrå (2010) publisert følgende kart over manntallets kommunevise fordeling ved sametingsvalget i 2009:

Kart 3.1 Personer i Sametingets valgmannntall 2009 per kommune



Kilde: Samisk statistikk 2010 (Statistisk sentralbyrå, 2010)

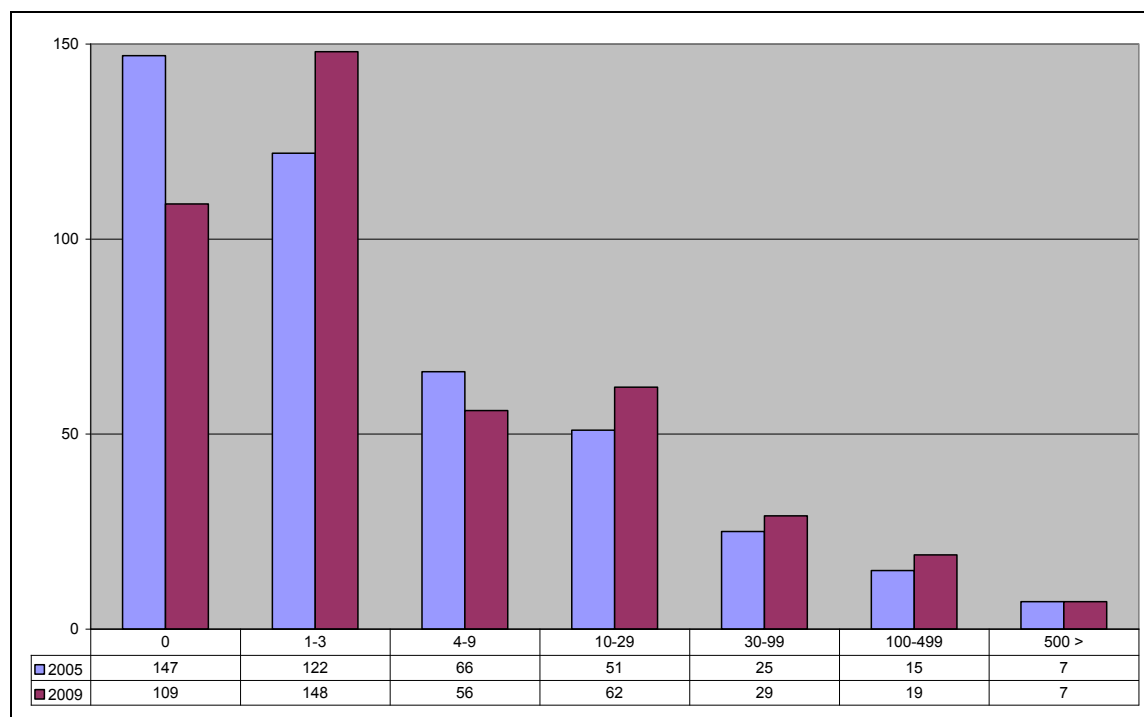
På grunnlag av SSBs kart kan det antydes fire hovedtendenser når det gjelder den kommunevise fordelingen av innmeldte i Sametingets valgmanntall i Norge per 2009: 1) Det finnes kommuner med manntallsførte over praktisk talt hele landet. 2) De fleste kommuner med mange manntallsregistrerte befinner seg nord for Saltfjellet generelt og i Finnmark fylke spesielt. 3) Det er relativt få norske kommuner som er helt uten stemmeberettigede ved sametingsvalg. 4) Det er regionvise opphopninger av manntallsinnmeldte i byene Tromsø, Bodø, Trondheim, Bergen og Oslo.

I dette delkapittelet blir den kommunevise fordelingen av Sametingets valgmanntall presentert noe mer detaljert for valgene i 2005 og 2009, som er de to valgene det per dato finnes kvalitetssikrede grunnlagsdata for.

3.3.1 Kommunene gruppert etter antall innmeldte i valgmanntallet

I figur 3.6 er landets kommuner gruppert etter hvor mange innmeldte i valgmanntallet hver av dem hadde ved sametingsvalgene i henholdsvis 2005 og 2009.

Figur 3.6 Antall kommuner med et gitt antall manntallsførte i 2005 og 2009



Gruppering av kommuner kan selvsagt gjøres på ulike måter. I henhold til oppsettet i akkurat denne figuren var det mellom valgene i 2005 og 2009 ingen store substansielle endringer i de gruppene som besto av kommuner med et vesentlig antall innmeldte. Det mest iøynefallende i figur 6 er at antall kommuner

uten manntallsførte sank med 38, samt at det ble 26 flere kommuner med mellom én og tre innmeldte. Dernest var det både i 2005 og 2009 syv kommuner som hadde over 500 innmeldte. For øvrige grupperinger var det, med ett unntak, en økning på noen få kommuner.⁸

Det er også av interesse å konstatere at antall kommuner med minst 30 i valgmanntallet økte med åtte fra 2005 til 2009. Åtte kommuner passerte dermed grensen som i ny valgordning er satt for at sametingsvelgerne i en kommune kan avlegge stemme på valgdagen (jmfør også vedlegg C). Videre var det i 2009 321 kommuner som hadde minst én person med stemmerett ved sametingsvalget. Av disse 321 kommunene var det 55 kommuner (17 %) som hadde minst 30 manntallsførte. Disse 55 kommunene hadde imidlertid til sammen hele 88 % av de manntallsregistrerte (12 266 av totalt 13 890).

3.3.2 Valgmanntallet i kommuner med minst 20 innmeldte i 2009

I resten av dette delkapittelet presenteres et utvalg manntallsdata om de 55 kommunene som hadde minimum 30 i valgmanntallet i 2009, samt om de 16 kommunene som samme år hadde mellom 20 og 29 innmeldte og med det nærmet seg den "magiske" grensen for at sametingsvelgerne der kan avlegge stemme på valgdagen. Til sammen utgjør dette 71 kommuner.

Presentasjonen innledes med en tabell som først og fremst viser kommunenes manntallsstørrelse ved valgene i 2005 og 2009, samt tall for nominell endring mellom de to valgene. I tillegg gir tabellen informasjon om hvorvidt en kommune helt eller delvis er inkludert i det såkalte STN-området (markert med henholdsvis * og ** i kolonnen for kommunenummer). STN-området er det gjeldende geografiske virkeområdet for Sametingets tilskuddsordning for næringsutvikling, og det er dette området som benyttes som grunnlag for Statistisk sentralbyrås geografisk baserte samiske statistikk (Statistisk sentralbyrå, 2010).

NB! Kommunene som inngår i STN-området, omtales særskilt underkapittel 3.3.3.

⁸Det bemerkes at antall kommuner i Norge ble redusert fra 433 i 2005 til 430 i 2009.

Tabell 3.4 Antall innmeldte i Sametingets valgmanntall 2005 og 2009 i kommuner med minst 20 manntallsførte i 2009. Antall stemmeberettigede ved stortingsvalg 2009 i kommuner som er helt eller delvis med i STN-området. Etter antall registrerte i Sametingets valgmanntall i 2009

Kom- munenr. / STN-kom.	Navn	Mann- tall 2005	Mann- tall 2009	Endr. 05–09, antall		Stortingets valgmann- tall 2009	Pst. ***
Mer enn 500 innmeldte (7)		2005	2009	Endr.			
2011 *	KAUTOKEINO	1536	1557	21		2211	70
2021 *	KARASJOK	1313	1276	-37		2000	64
1902 **	TROMSØ	842	994	152		** 48166	2
2012 **	ALTA	788	943	155		** 13003	7
2025 *	TANA	873	859	-14		2192	40
2020 *	PORSANGER	672	727	55		3068	22
0301	OSLO	534	623	89			
100–499 innmeldte (19)		2005	2009	Endr.			
2027 *	NESSEBY	350	377	27		699	50
2030 **	SØR-VARANG.	337	374	37		** 7009	5
1940 *	KÅFJORD	365	347	-18		1738	21
2004	HAMMERFEST	265	295	30			
2003	VADSØ	264	288	24			
1850 *	TYSFJORD	246	272	26		1589	15
1938 *	LYNGEN	167	186	19		2393	7
2022 *	LEBESBY	184	175	-9		979	19
1913 **	SKÅNLAND	170	175	5		** 2266	8
1601	TRONDHEIM	105	167	62			
2017 *	KVALSUND	147	159	12		830	18
1942	NORDREISA	122	151	29			
1939 *	STORFJORD	160	148	-12		1393	11
1805 **	NARVIK	121	147	26		** 13727	1
1943 *	KVÆNANGEN	120	123	3		1032	12
1833	RANA	99	114	15			
1804	BODØ	88	113	25			
1901	HARSTAD	84	105	21			
1920 *	LAVANGEN	89	102	13		789	11
30–99 innmeldte (29)		2005	2009	Endr.			
1931	LENVIK	78	95	17			
2019 **	NORDKAPP	88	93	5		** 2360	4
2018 **	MÅSØY	81	81	0		** 957	8
1201	BERGEN	53	77	24			
1640	RØROS	60	72	12			
2023 *	GAMVIK	73	71	-2		767	10
0219	BÆRUM	52	62	10			

1919 *	GRATANGEN	53	58	5		877	6
1933	BALSFJORD	48	54	6			
1736 x	SNÅSA	59	53	-6		x 1692	x 3
1841	FAUSKE	47	53	6			
1941	SKJERVØY	48	52	4			
1925 **	SØRREISA	45	51	6		** 2497	2
0231	SKEDSMO	27	46	19			
1853 **	EVENES	45	46	1		** 1047	4
1870	SORTLAND	34	45	11			
2014 *	LOPPA	36	45	9		859	5
1103	STAVANGER	29	43	14			
1832	HEMNES	30	40	10			
1825	GRANE	36	38	2			
1924	MÅLSELV	30	38	8			
2015	HASVIK	41	35	-6			
0602	DRAMMEN	19	33	14			
1739	RØYRVIK	32	33	1			
0230	LØRENSKOG	22	32	10			
0220	ASKER	16	31	15			
1702	STEINKJER	21	31	10			
1826	HATTFJELLD.	28	31	3			
2028	BÅTSFJORD	21	30	9			
20–29 innmeldte (16)		2005	2009	Endr.			
0235	ULLENSAKER	20	28	8			
1840	SALTDAL	20	28	8			
0706	SANDEFJORD	15	27	12			
1923	SALANGEN	20	27	7			
1936	KARLSØY	23	27	4			
2024	BERLEVÅG	22	26	4			
1849 **	HAMARØY	19	25	6		** 1370	2
0106	FREDRIKSTAD	14	24	10			
1854	BALLANGEN	22	24	2			
0704	TØNSBERG	21	23	2			
1001	KRISTIANSA.	17	23	6			
1839	BEIARN	23	23	0			
1871	ANDØY	15	23	8			
1740	NAMSSKOGAN	16	22	6			
1824	VEFSN	21	22	1			
2002	VARDØ	16	21	5			

* Hele kommunen er med i STN-området.

** Deler av kommunen er med i STN-området.

*** Kolonnen angir hvor stor prosentandel antall innmeldte i Sametingets valgmannstall i 2009 utgjorde av antall stemmeberettigede ved stortingsvalget samme år.

x Kommunen er ikke med i STN-området, men den inngår i forvaltningsområdet for samisk språk.

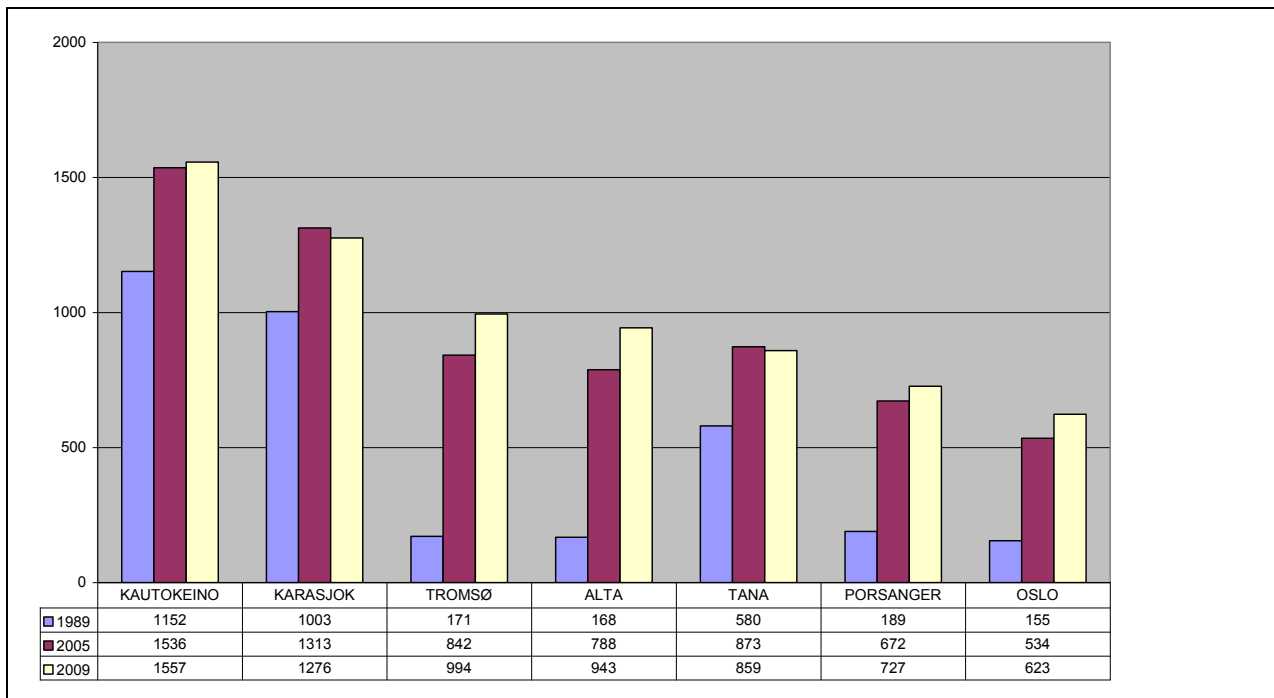
Når tallene i tabell 3.4 skal vurderes, understrekes igjen at det må tas høyde for at det er flere forhold som kan bidra til vekst og nedgang i Sametingets valgmanntall i et gitt område. Et viktig aspekt i så måte er generelle demografiske endringer i den aktuelle befolkningens størrelse, kjønnsfordeling og aldersstruktur. I arbeidet med dette kapittelet har det imidlertid ikke vært anledning til å studere kommunevise befolkningsendringer på et slikt detaljnivå. Her kommenteres kun hva som på visse tidspunkt er gitte kommuners antall og endringer i valgmanntallet – uten at dette relateres til demografiske forhold som kan ha bidratt til at tallene er som de er.

Tabell 3.4 viser at syv kommuner skiller seg ut fordi de har hatt mer enn 500 innmeldte i Sametingets valgmanntall både ved 2005-valget og ved 2009-valget. Blant disse topp 7-kommunene er det to kommuner som utmerker seg ytterligere med å ha over 1 000 innmeldte på begge aktuelle tidspunkt. Dette er Kautokeino og Karasjok, det vil si de to "enkommuneskretsene" i den gamle valgordningen. Med sine til sammen 2 833 innmeldte i 2009 hadde Kautokeino og Karasjok ved siste valg alene faktisk en femtedel (20 %) av de innmeldte i valgmanntallet totalt. Dette var likevel bare om lag halvparten av de 40 % som var disse to kommunenes totale manntallsandel da de var egne valgkretser ved det første sametingsvalget i 1989.

De fem øvrige topp 7-kommunene i 2009 hadde mellom 1 000 og 600 innmeldte. Fra valget i 2005 til valget i 2009 var det Tromsø og Alta som hadde størst vekst i manntallet, med vel 150 personer hver. Dette bidro til at de begge passerte Tanas manntallsstørrelse. Tana hadde på sin side en nedgang på 14 personer, mens Karasjok mistet 37 i sitt manntall. Oslo økte med ca. 90. De syv manntallsmessig største kommunene hadde i 2009 til sammen nokså nøyaktig halvparten av alle innmeldte i Sametingets valgmanntall, med om lag 6 980 av totalt 13 890.

Også i et historisk perspektiv – det vil her si fra det første sametingsvalget i 1989 – har det skjedd store forskyvninger i disse syv kommunenes relative størrelser og manntallsandeler. Dette illustreres i figur 3.7, som omfatter de aktuelle kommunenes respektive manntallsstørrelser ved valgene i 1989, 2005 og 2009.

Figur 3.7 Valgmanntallet i 1989, 2005 og 2009 i de syv kommunene med minst 500 manntallsførte i 2005 og 2009. Etter manntallets størrelse i 2009



Figur 3.7 viser at de lokale sametingsvalgmanntallene i Tromsø og Alta ikke bare har vært nokså jevnstore ved de tre aktuelle valgene, de har også begge hatt en iøynefallende stor vekst. Den prosentmessige økningen har faktisk vært på henholdsvis om lag 580 % og 560 %. Også Oslo og Porsanger har vokst markant, men likevel ikke så mye som Tromsø og Alta. For Tana og Karasjok framvises en middels relativ vekst fra 1989 til 2009 og en liten nedgang i rene tall fra 2005 til 2009. Dette må likevel ses i lys av at Karasjok kommune hele veien har hatt langt flere i sitt valgmanntall enn Tana kommune.

Fra den minste av de syv manntallsmessig største kommunene i 2009, nemlig Oslo, med 623 innmeldte, var det et langt sprang ned til neste kommune, som var Nesseby med 377 innmeldte. Deretter fulgte kommunene Sør-Varanger (374) og Kåfjord (347). Hammerfest, Vadsø og Tysfjord hadde alle mellom 270 og 300 i sine respektive manntall, mens fire kommuner hadde mellom 190 og 160 innmeldte, nemlig Lyngen, Lebesby, Skånland og Trondheim.

Samlet var det i 2009 totalt 26 kommuner som hadde mer enn 100 i sine lokale sametingsvalgmanntall. Av disse lå 24 i Nord-Norge, fordelt med 11 i Finnmark, 9 i Troms og 4 i Nordland. De to resterende kommunene var byene Oslo og Trondheim. Andre "gamle" byer blant de 26 var Tromsø, Narvik, Bodø og Harstad, samt Hammerfest og Vadsø.

Mer generelt kan det anføres om valgmanntallet på kommunenivå at det mellom valgene i 2005 og 2009 var 16 kommuner hvor manntallet økte med mer enn 20. I fire kommuner minket manntallet med mer enn 10:

Tabell 3.5 Kommuner med størst positiv og negativ nominell endring i valgmanntallet 2005–2009. Etter endringens nominelle størrelse

Kommune-nr.	Navn	Manntall 2005	Manntall 2009	Endring 05–09, pst.	Endring 05–09, antall
2012 **	ALTA	788	943	20	155
1902 **	TROMSØ	842	994	18	152
0301	OSLO	534	623	17	89
1601	TRONDHEIM	105	167	59	62
2020 *	PORSANGER	672	727	8	55
2030 **	SØR-VARANGER	337	374	11	37
2004	HAMMERFEST	265	295	11	30
1942	NORDREISA	122	151	24	29
2027 *	NESSEBY	350	377	8	27
1850 *	TYSFJORD	246	272	11	26
1805 **	NARVIK	121	147	21	26
1804	BODØ	88	113	28	25
2003	VADSØ	264	288	9	24
1201	BERGEN	53	77	45	24
2011 *	KAUTOKEINO	1536	1557	1	21
1901	HARSTAD	84	105	25	21
1939 *	STORFJORD	160	148	-8	-12
2025 *	TANA	873	859	-2	-14
1940 *	KÅFJORD	365	347	-5	-18
2021 *	KARASJOK	1313	1276	-3	-37

Flertallet av kommunene som hadde økning i Sametingets valgmanntall i den aktuelle perioden, var bykommuner. Tre av de 16 kommunene med en nominell manntallsøkning på minst 20 innmeldte ligger sør for Saltfjellet: Trondheim, Bergen og Oslo. Størst prosentvis økning hadde Trondheim og Bergen, men også Bodø og Harstad økte med over 25 %.

De fire kommunene som mistet mer enn 10 innmeldte, er alle såkalte distriktskommuner som i sin helhet inngår i STN-området.

3.3.3 Spesielt om valgmanntallet i de 26 STN-kommunene

I dette underkapittelet fokuseres det særskilt på de 26 kommunene som helt eller delvis inngår i det såkalte STN-området, jmfør tabell 6 nedenfor.

Tabell 3.6 Antall innmeldte i Sametingets valgmanntall 2005 og 2009 i kommuner som er helt eller delvis med i STN-området. Antall stemmeberettigede i hver kommune ved stortingsvalget i 2009. Etter prosentvist forhold mellom de to valgmanntallene

Kommunenr./STN-kom.	Navn	Mann-tall 2005	Mann-tall 2009	Endr. 05–09, antall		Stortingets valgmanntall 2009	Pst. ***
2011 *	KAUTOKEINO	1536	1557	21		2211	70
2021 *	KARASJOK	1313	1276	-37		2000	64
2027 *	NESSEBY	350	377	27		699	50
2025 *	TANA	873	859	-14		2192	40
2020 *	PORSANGER	672	727	55		3068	22
1940 *	KÅFJORD	365	347	-18		1738	21
2022 *	LEBESBY	184	175	-9		979	19
2017 *	KVALSUND	147	159	12		830	18
1850 *	TYSFJORD	246	272	26		1589	15
1943 *	KVÆNANGEN	120	123	3		1032	12
1939 *	STORFJORD	160	148	-12		1393	11
1920 *	LAVANGEN	89	102	13		789	11
2023 *	GAMVIK	73	71	-2		767	10
1913 **	SKÅNLAND	170	175	5		** 2266	8
2018 **	MÅSØY	81	81	0		** 957	8
2012 **	ALTA	788	943	155		** 13003	7
1938 *	LYNGEN	167	186	19		2393	7
1919 *	GRATANGEN	53	58	5		877	6
2030 **	SØR-VARANG.	337	374	37		** 7009	5
2014 *	LOPPA	36	45	9		859	5
2019 **	NORDKAPP	88	93	5		** 2360	4
1853 **	EVENES	45	46	1		** 1047	4
1902 **	TROMSØ	842	994	152		** 48166	2
1925 **	SØRREISA	45	51	6		** 2497	2
1849 **	HAMARØY	19	25	6		** 1370	2
1805 **	NARVIK	121	147	26		** 13727	1

* Hele kommunen er med i STN-området.

** Deler av kommunen er med i STN-området.

*** Kolonnen angir hvor stor prosentandel antall innmeldte i Sametingets valgmanntall i 2009 utgjorde av antall stemmeberettigede ved stortingsvalget samme år.

STN-området er også beskrevet i tilknytning til tabell 3.4. Grunnen til at det her fokuseres spesielt på STN-kommunene, er den særstilling de har ved at det er områder i akkurat disse kommunene som utgjør det geografiske grunnlaget for samisk statistikk. STN-området i STN-kommunene fungerer dermed som en slags offisiell definisjon på samiske bosetningsområder.

Av tabell 3.4 framgikk at av de totalt 26 kommunene som i 2009 hadde mer enn 100 i Sametingets valgmanntall, er det 18 som helt eller delvis inngår i STN-området. De øvrige åtte STN-kommunene hadde alle mellom 45 og 95 i manntallet, med unntak av Hamarøy kommune, som hadde 25. Til sammen hadde de 26 STN-kommunene 9 411 manntallsregistrerte i 2009, tilsvarende 68 % av alle innmeldte i valgmanntallet. Dog må det her framheves at kommunevise tall for manntallsinnskrevne gjelder hele kommuner. For kommuner som bare er delvis innlemmet i STN-området, oppgis det ikke spesifikt hvor mange av kommunens innmeldte i Sametingets valgmanntall som bor henholdsvis innenfor og utenfor STN-området. Dette må i så fall undersøkes særskilt.

For hver STN-kommune ble det i tabell 3.4 spesielt oppgitt hvor mange i kommunen som var stemmeberettiget ved stortingsvalget i 2009. Dessuten ble det oppgitt hvor stor prosentandel de som var innskrevet i Sametingets valgmanntall i 2009, utgjorde av kommunens stemmeberettigede ved stortingsvalget samme år. Denne informasjonen er av interesse fordi den antas å gi en indikasjon på hvor stor del av den voksne befolkningen i en kommune – definert som stemmeberettigede personer over 18 år – som har valgt å melde seg inn i Sametingets valgmanntall. En vurdering av dette forholdet må likevel ta høyde for at ikke alle som har stemmerett ved sametingsvalg, kan stemme ved stortingsvalg (jamfør valgloven §§ 2-1 og 2-2 og samelovens § 2-5). Det antas imidlertid at de antallsmessige utslagene av dette ikke er større enn at en sammenligning mellom sametings- og stortingsvalgmanntall kan oppfylle det som er intensjonen med å foreta en slik sammenligning.

I tabell 3.6 er alle STN-kommunene utdratt fra tabell 4 og sortert etter de respektive prosentvise størrelser som oppstår når kommunenes antall i Sametingets valgmanntall i 2009 relateres til kommunenes antall stemmeberettigede ved stortingsvalget samme år.

Tabell 3.6 viser at i 2009 hadde 6 av de 26 STN-kommunene et antall innmeldte i Sametingets valgmanntall i 2009 som tilsvarte minst 20 % av kommunens antall stemmeberettigede ved stortingsvalget samme år. Igjen skiller kommunene Kautokeino og Karasjok seg ut med særlig høye andeler, respektive 70 % og 64 %. Deretter følger kommunene Nesseby og Tana med henholdsvis 50 % og 40 %. Noe lavere på lista ligger Porsanger og Kåfjord, begge med i overkant av 20 %.

Det kan være verdt å merke seg at disse seks kommunene er de samme seks kommunene som opprinnelig utgjorde forvaltningsområdet for samisk språk da dette området ble formelt etablert ved lov i 1989. Forvaltningsområdet er senere utvidet til også å omfatte to andre kommuner i STN-området, nemlig Tysfjord og Lavangen (jamfør samelovens § 3 med tilhørende forskrift). I tillegg er Snåsa kommune innlemmet i språkområdet.⁹

Totalt er det 13 kommuner hvor antallet i Sametingets valgmanntall utgjorde minst 10 % av antallet stemmeberettigede ved stortingsvalget i 2009. Alle disse 13 kommunene inngår i sin helhet i STN-området. I den motsatte enden viser det seg at alle de seks kommunene som har en score på mindre enn 5 % i dette henseende, er kommuner som bare er delvis med i STN-området.¹⁰

Det understrekes for ordens skyld at det å sammenligne valgmanntall på denne måten rimeligvis gir mest mening i kommuner som er 100 % inkludert i STN-området. Samlet sett impliserer likevel informasjonen i tabell 3.6 at det i hvert fall et stykke på vei er samsvar mellom kommuners antall og andel innmeldte i Sametingets valgmanntall og deres tilhørighet til STN-området.

På den andre siden: STN-området er på ingen måte noe statisk område. Området er blitt utvidet en rekke ganger siden dets forløper – det geografiske virkeområdet for Samisk utviklingsfond (SUF) – ble etablert i 1976. I årboka *Samisk statistikk 2010* (Statistisk sentralbyrå, 2010) finnes en oversikt over hvordan antall kommuner som helt eller delvis inngår i det definerte området, har økt fra 5 i 1976 til 26 i 2009. Også dette er aspekter som det er grunnlag for å utforske nærmere, både når det gjelder utgangspunkt og konsekvenser.

⁹Snåsa kommune inngår ikke i STN-området. I tabell 3.4 er det likevel tatt med at Snåsas 53 innmeldte i Sametingets valgmanntall i 2009 tilsvarte 3 % av kommunens antall stemmeberettigede ved stortingsvalget i 2009. For øvrig kan det bemerkes at de seks førstnevnte kommunene også er de samme seks kommunene der det var flest respondenter som i en bredt anlagt helse- og levekårsundersøkelse i kommuner med samisk og norsk bosetning i 2003/2004, oppga å ha en samisk tilhørighet (Lund et al., 2007).

¹⁰Det hører med i dette bildet at blant kommuner utenfor STN-området kom kommunene Vadsø og Hammerfest best ut med en score på henholdsvis 7 % og 8 % i 2009.

3.4 Valgmanntallets kjønns- og aldersfordeling

3.4.1 Kvinneandelen totalt 2001–2009 og per krets 2001–2005

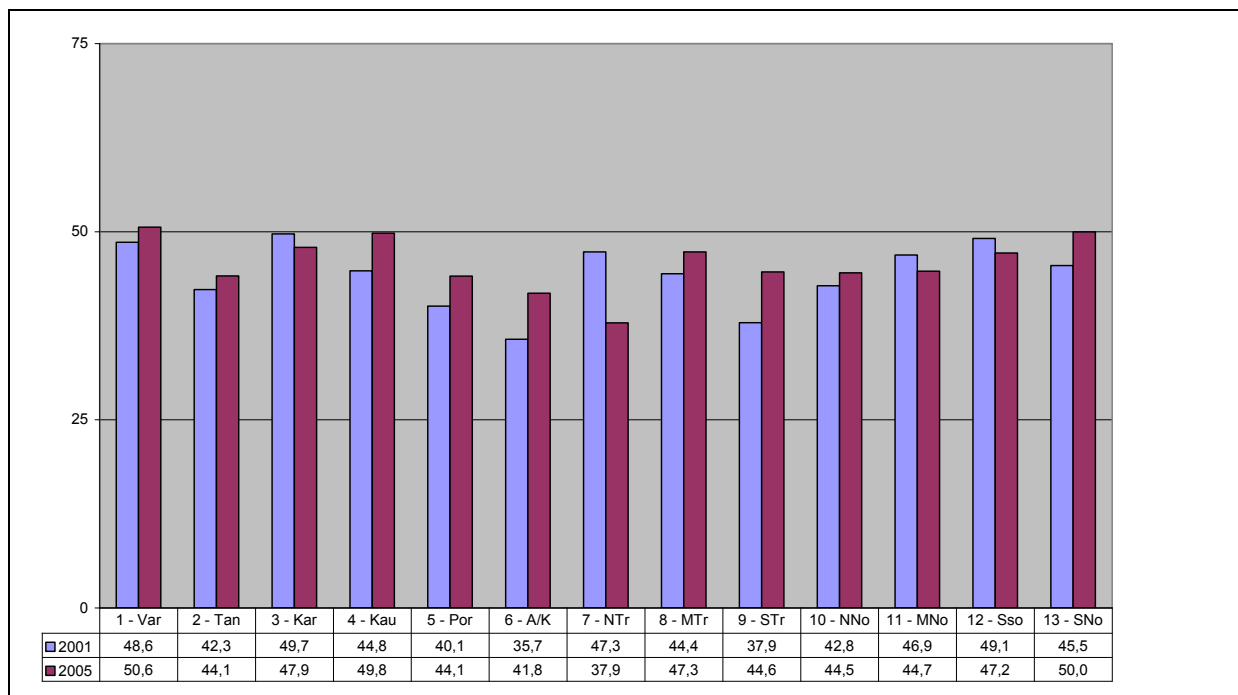
Det foreligger ikke sikre tall for valgmanntallets kjønnsfordeling ved de tre første sametingsvalgene (Sametinget, 2001). Tall for de tre siste valgene er gjengitt i tabell 3.7. Der framgår det at valgmanntallet hadde et lite, men klart mannsflertall ved alle disse valgene. Kvinneandelen økte noe i perioden, men bare med litt over én prosent – fra 45,6 % til 46,9 %.

Tabell 3.7 Kjønnsfordeling i valgmanntallet samlet ved valgene 2001, 2005 og 2009

	Menn	Kvinner	Totalt	Manns- overskudd, antall	Kvinne- andel, pst.
2001	5401	4520	9921	881	45,6
2005	6752	5786	12538	966	46,1
2009	7380	6510	13890	870	46,9

I figur 3.8 presenteres manntallets kretsvisе kvinneandeler i hver av de 13 "gamle" kretsene ved de to valgene i 2001 og 2005.

Figur 3.8 Valgmanntallets kretsvisе kvinneandeler i 2001 og 2005¹¹



¹¹De gamle valgkretsenes fulle navn framgår av dette kapittelets vedlegg A og B.

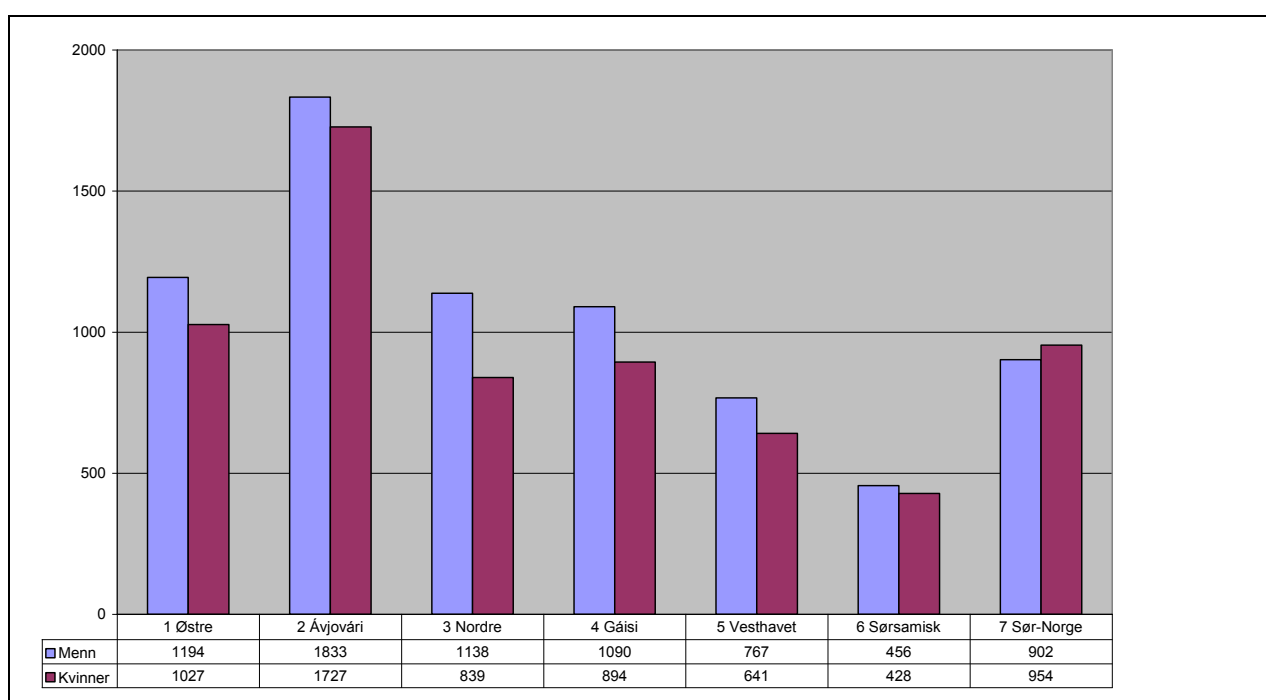
Figuren viser at i 2005 var det to valgkretser som hadde en kvinneandel på praktisk talt 50 % (Kautokeino og Sør-Norge), mens én krets faktisk hadde et lite kvinneoverskudd (Varanger). Videre framgår det at fra 2001 til 2005 hadde 4 av de 13 kretsene nedgang i sin kvinneandel. Størst var denne nedgangen i Nord-Troms, med hele 9,4 %.

I samme periode hadde Sør-Troms, Alta/Kvalsund og Sør-Norge en merkbar vekst i sine kvinneandeler, med henholdsvis 6,7 %, 6,1 % og 4,5 %. Men veksten til tross, ved 2005-valget var det Alta/Kvalsund som, sammen med Nord-Troms, oppviste de laveste kvinneandelene i Sametingets valgmanntall på kretsnivå, respektive 42 % og 38 %.

3.4.2 Kjønnsfordeling per krets og kommune i 2009

For 2009-valget presenteres kjønnsfordelingen i det følgende noe mer detaljert, på både valgkrets- og kommunenivå. Først til den kretsvisе fordelingen. Denne framstilles grafisk i figur 3.9.

Figur 3.9 Kretsvis kjønnsfordeling i valgmanntallet 2009



Figuren viser at én valgkrets hadde kvinneflertall i 2009, nemlig Sør-Norge. Flertallet var imidlertid lite, noe som framgår mer spesifikt av tabell 3.8 nedenfor:

Tabell 3.8 Kjønnfordelingen i valgmanntallet 2009, totalt og per valgkrets

	Menn	Kvinner	Totalt	Mannsover- skudd, antall	Kvinne- andel, pst.
1 Østre	1194	1027	2221	167	46
2 Ávjovári	1833	1727	3560	106	49
3 Nordre	1138	839	1977	299	42
4 Gáisi	1090	894	1984	196	45
5 Vesthavet	767	641	1408	126	46
6 Sørsamisk	456	428	884	28	48
7 Sør-Norge	902	954	1856	-52	51
Totalt	7380	6510	13890	870	53

Tabell 3.8 viser at Sør-Norges kvinneflertall kun var på én prosent, eller på 52 personer i rene tall. Målt i prosent var Ávjovári valgkrets med sin kvinneandel på 49 % like kjønnslikestilt som Sør-Norge. Dette var dog med motsatt fortegn, ettersom Ávjovári hadde et mannsflertall på 106.

Minst forskjell mellom antall menn og kvinner i manntallet var det i den tallmessig minste kretsen, Sørsamisk valgkrets. Minst kjønnslikestilt – både prosentvis og i rene tall – var Nordre valgkrets. En slik posisjon rimer da også med at de gamle kretsene Alta/Kvalsund og Nord-Troms i 2005 kom "dårlig" ut med hensyn til de respektive kretsvisе kvinneandelene.

Ut fra en antakelse om at befolkninger over en viss størrelse vanligvis består av om lag like mange menn og kvinner, er det grunn til å forvente at et kjønnsmessig representativt valgmanntall for Sametinget også skal ha en slik fordeling. I virkeligheten er det imidlertid dokumentert at mange kommuner ikke har en 50/50 kjønnsfordeling. Dette er ofte tilfellet i såkalte distriktskommuner. Slike demografiske fakta må det tas høyde for når kjønnsfordelingen i Sametingets valgmanntall skal vurderes på lavere geografisk nivå.

I arbeidet med dette kapittelet var det som nevnt ikke anledning til å studere lokale befolkningsstrukturer på detaljnivå. Fordi manntallets kjønnsbalanse er et tema som fra tid til annen kommer på dagsordenen, er det likevel vurdert som hensiktsmessig å la kapittelet omfatte en oversikt over de kommuner som ved valget i 2009 hadde minst kjønnsbalanse i rene tall – enten denne balansen gikk i kvinners eller menns favør. Oversikten består av tabellene 3.9a og 3.9b som gjengis nedenfor. Prosentvis kvinneandel er med i tabellene, men denne er av mindre substansiell interesse der det er få i manntallet.

Tabell 3.9a viser kommunene som i 2009 hadde et mannsflertall på minst 15 i Sametingets valgmanntall.

Tabell 3.9a Valgmanntallet 2009: 21 kommuner med mannsflertall på minst 15. Etter nominelt mannsoverskudd

Kom-nr.	Navn	Menn	Kvinner	Totalt	Kvinneandel, pst.	Mannsoverskudd, antall
2012 *	ALTA	516	427	943	45	89
2025 *	TANA	467	392	859	46	75
1938 *	LYNGEN	128	58	186	31	70
1940 *	KÅFJORD	207	140	347	40	67
2021 *	KARASJOK	670	606	1276	47	64
2022 *	LEBESBY	109	66	175	38	43
2020 *	PORSANGER	385	342	727	47	43
1943 *	KVÆNANGEN	81	42	123	34	39
2027 *	NESSEBY	207	170	377	45	37
1805 **	NARVIK	91	56	147	38	35
2017 *	KVALSUND	97	62	159	39	35
1850 *	TYSFJORD	153	119	272	44	34
2004	HAMMERFEST	164	131	295	44	33
1833	RANA	70	44	114	39	26
1939 *	STORFJORD	86	62	148	42	24
2015	HASVIK	29	6	35	17	23
1942	NORDREISA	86	65	151	43	21
2018 **	MÅSØY	50	31	81	38	19
1913 *	SKÅNLAND	96	79	175	45	17
1853 **	EVENES	31	15	46	33	16
2014 *	LOPPA	30	15	45	33	15

Tabellen viser at av de 21 kommunene er det kun Hammerfest, Rana, Hasvik og Nordreisa som ikke er såkalte STN-kommuner. Disse "unntakskommunene" ligger likevel alle i Nord-Norge. Tabellen viser dessuten at i flere av de 21 kommunene var kvinneandelen på godt under 40 %.

Tabell 9a viser videre at når mannsoverskudd måles i rene tall, er det Alta som kommer dårligst ut. Tana ble en god nummer to, med Lyngen hakk i hæl. Det må igjen understrekes at de kommunene som har et stort mannsoverskudd i rene tall, ikke nødvendigvis har dårligst kjønnsbalanse i prosent. I 2009 gjaldt dette eksempelvis Tana og Karasjok. Begge disse kommunene hadde da så vidt store totale valgmanntall at mannsoverskuddene der "kun" utgjorde tre prosent, det vil si

at kommunene hadde samme kjønnsbalanse som det var i Sametingets valgmanntall totalt.

Men selv om mannsoverskudd er mest utbredt, finnes det noen få kommuner som har kvinneoverskudd i valgmanntallet. Hvilke kommuner som har størst nominelt kvinneflertall, framgår av tabell 3.9b.

Tabell 3.9b Valgmanntallet i 2009: 20 kommuner med kvinneflertall på minst 5. Etter nominelt mannsoverskudd

Kom-nr.	Navn	Menn	Kvinner	Totalt	Kvinneandel, pst.	Mannsoverskudd, antall
1901	HARSTAD	45	60	105	57	-15
2003	VADSØ	137	151	288	52	-14
1870	SORTLAND	16	29	45	64	-13
0602	DRAMMEN	10	23	33	70	-13
0301	OSLO	306	317	623	51	-11
1702	STEINKJER	10	21	31	68	-11
1601	TRONDHEIM	79	88	167	53	-9
1860	VESTVÅGØY	4	13	17	76	-9
0101	HALDEN	3	12	15	80	-9
1902 **	TROMSØ	493	501	994	50	-8
0501	LILLEHAMMER	4	12	16	75	-8
0217	OPPEGÅRD	3	11	14	79	-8
0226	SØRUM	3	11	14	79	-8
0904	GRIMSTAD	1	8	9	89	-7
0219	BÆRUM	28	34	62	55	-6
0417	STANGE	4	10	14	71	-6
1736	SNÅSA	24	29	53	55	-5
0228	RÆLINGEN	5	10	15	67	-5
1703	NAMSOS	2	7	9	78	-5
0403	HAMAR	1	6	7	86	-5

Tabell 3.9b toppes av byene Harstad og Vadsø, og også mange av de andre kommunene i denne tabellen er byer. I tillegg ser vi at hele 15 av de 20 kommunene som hadde nevneverdige kvinneflertall, ligger sør for Saltfjellet. Sammenlignet med tabell 9a er det påfallende at kvinneflertallene gjennomgående er tallmessig mindre enn det mannsflertallene var. Enda mer slående er det at mens nesten alle kommunene som hadde nevneverdige mannsflertall i 2009, er helt eller delvis STN-kommuner, er det kun én av kommunene med kvinneflertall som er det. Men dette er da også bykommunen Tromsø.

Til slutt i dette underkapittelet kan det påpekes et (demografisk?) poeng som ikke framgår av de gjengitte tabellene: I den kommunen som har desidert flest innmeldte i Sametingets valgmanntall, det vil si Kautokeino, er kjønnsbalansen praktisk talt 50/50: 778 menn og 779 kvinner. For øvrig vil det framgå av de neste underkapitlene at bildet av valgmanntallets kvinneunderskudd nyanseres noe når det tas hensyn til de innmeldtes alder.

3.4.3 Valgmanntallets alderssammensetning totalt i 2005 og 2009

Også manntallets alderssammensetning har i årenes løp blitt fokusert, om enn ikke i samme grad som fordelingen av kvinner og menn. Det som synes å ha størst interesse blant dem som retter oppmerksomheten mot aldersaspektet, er behovet for kontinuerlig rekruttering av ungdom til manntallet.

Ifølge rapporten fra Sametingets valgregelutvalg (Sametinget, 2001) var det ved 2001-valget 4 % av de manntallsførte som var under 25 år. Dette er én av få opplysninger som foreligger om manntallets aldersfordeling før 2005. I det følgende presenteres noen av de tall som finnes om valgmanntallets aldersspredning ved valgene i 2005 og 2009. I neste underkapittel gis dessuten et overblikk over kjønnsfordelingen i ulike aldersgrupper.

Det er i skrivende stund ikke tilgang til aldersdata på kretsnivå. Presentasjonene omhandler derfor situasjonen for Sametingets valgmanntall som helhet. Utgangspunktet for presentasjonene er tallene som er gjengitt i tabell 10. Aldersgrupperingene i denne tabellen tilsvarende grupperinger som benyttes i SSBs offisielle valgstatistikk.¹²

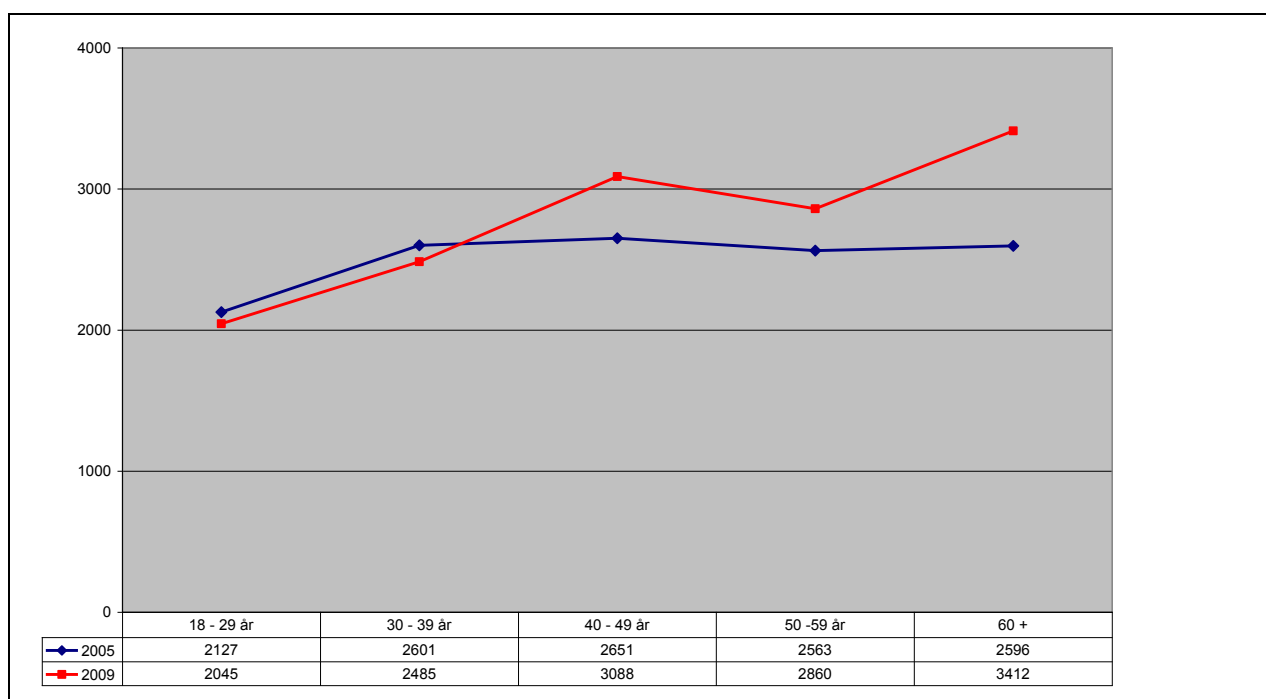
Tabell 3.10 Valgmanntallets alders- og kjønnsammensetning i 2005 og 2009

<i>Alders- grupper</i>	2005				2009			
	<i>Menn</i>	<i>Kv.</i>	<i>Alders- andel, pst.</i>	<i>Kvinne- andel, pst.</i>	<i>Menn</i>	<i>Kv.</i>	<i>Alders- andel, pst.</i>	<i>Kvinne- andel, pst.</i>
18–21 år	275	347	5	56	142	213	3	60
22–25 år	362	400	6	52	351	459	6	57
26–29 år	377	366	6	49	422	458	6	52
30–39 år	1339	1262	21	49	1251	1234	18	50
40–49 år	1450	1201	21	45	1658	1430	22	46
50–59 år	1532	1031	20	40	1639	1221	21	43
60 +	1417	1179	21	45	1917	1495	24	44
Totalt	6752	5786	100	46	7380	6510	100	47

¹²Beregning av antall kvinner og menn per aldersgruppe er gjort av Yngve Johansen, prosjektleder for Faglig analysegruppe for samisk statistikk.

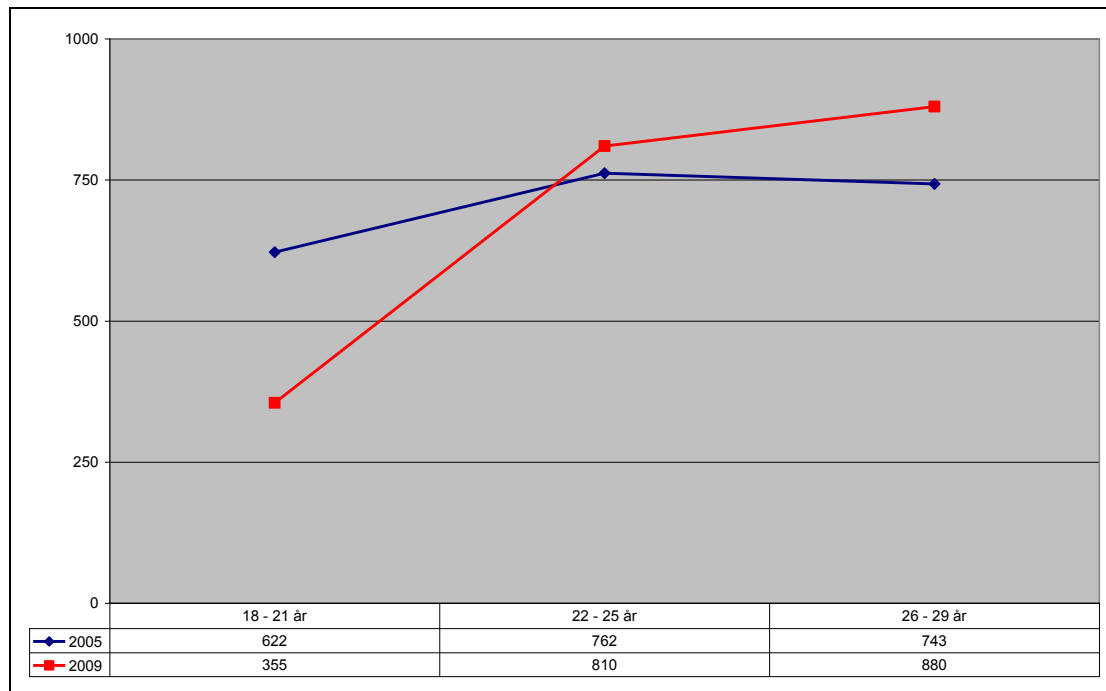
Med hensyn til valgmanntallets generelle aldersfordeling viser tabell 3.10 først og fremst at fra 2005 til 2009 sank andelen av helt unge innmeldte fra 5 % til 3 %. Samtidig økte andelen innmeldte over 60 år fra 21 % til 24 %. Dette tyder på at valgmanntallets samlede aldersfordeling i disse fire årene ble noe forskjøvet i de eldstes favør. En grafisk framstilling hvor de tre yngste aldersgruppene i tabell 3.10 er slått sammen til én gruppe bestående av alle under 30 år, bekrefter denne tendensen:

Figur 3.10 Valgmanntallets aldersfordeling totalt i 2005 og 2009



Figur 3.10 illustrerer spesielt to forhold, nemlig at det er et økende antall personer i manntallet som er over 60 år, samt at det var lavere rekruttering av personer under 30 år i 2009 enn det var i 2005. Sistnevnte forhold framtrer med større tydelighet når aldersgruppen 18–29 år, som ble konstruert for å brukes i figur 10, "tilbakestilles" til de opprinnelige tre aldersgruppene i en ny figur 3.11. Hver av disse gruppene omfatter da dem som var førstegangsvelgere ved valgene i henholdsvis 2001, 2005 og 2009.

Figur 3.11 Valgmanntallets aldersgrupper 18–21, 22–25 og 26–29 år i 2005 og 2009

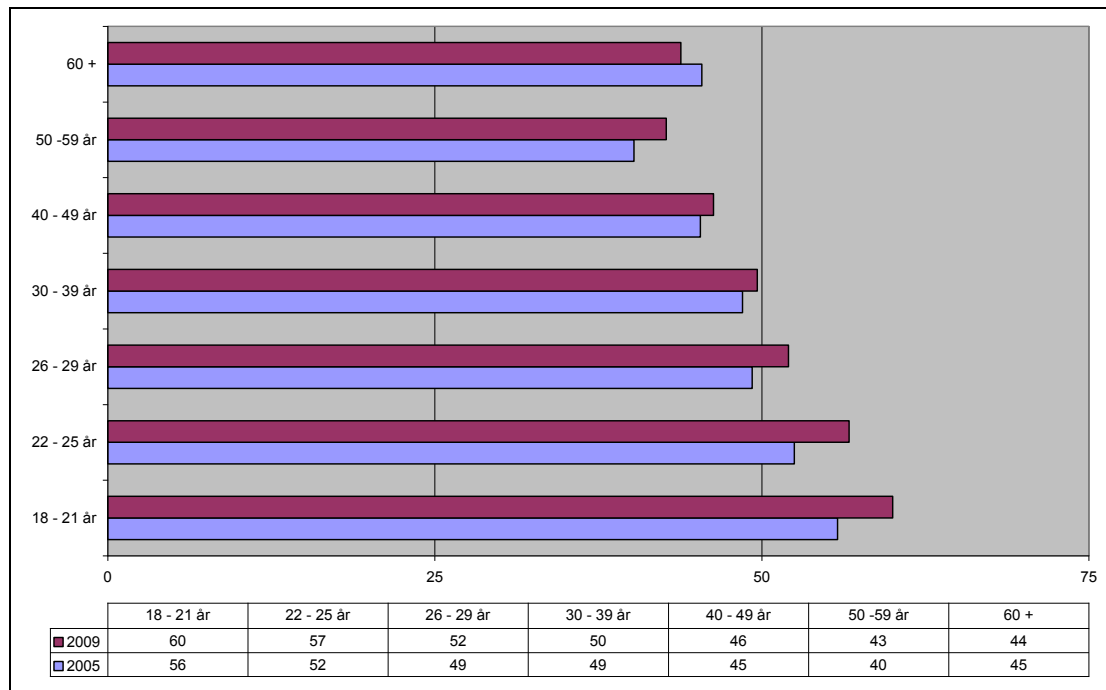


Figur 3.11 viser at manntallsrekrutteringen av førstegangsvelgere – altså de i aldersgruppen 18–21 år – var langt lavere i 2009 enn i 2005. Men figuren viser også at det i 2009 var vekst i begge de to øvrige aldersgruppene under 30 år. Dette tyder på at det i årene 2005–2009 fant sted en fortsatt rekruttering av dem som var førstegangsvelgere ved de to foregående valgene. Selv om 2005 var et "unntaksvalg" med særlig stor mobilisering til manntallet, tilsier figur 11 at ungdom ikke nødvendigvis melder seg inn i Sametingets valgmanntall i løpet av de første årene etter fylte 18 år.

3.4.4 Valgmanntallets kvinneandel per aldersgruppe i 2005 og 2009

Et forhold som kan hende er særlig verdt å merke seg med hensyn til både alders- og kjønnsfordelingen i Sametingets valgmanntall, er at det ser ut til å pågå en forskyvning mot økt kvinneandel i spesielt de yngste årsklassene. Figur 3.12 illustrer dette.

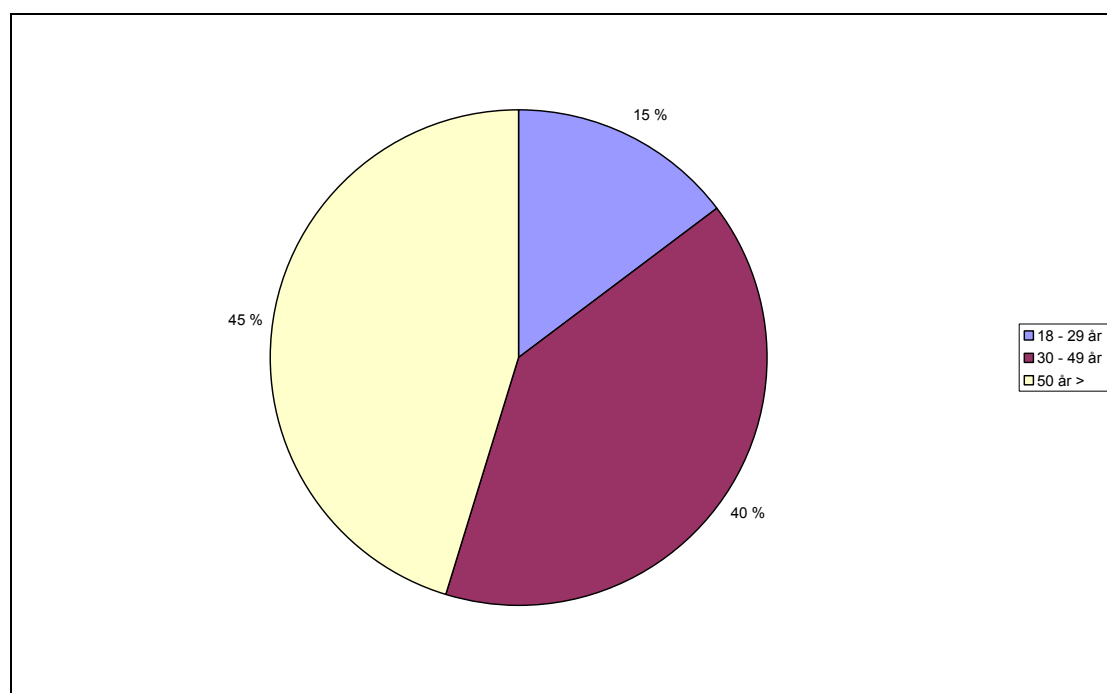
Figur 3.12 Valgmanntallets kvinneandel i ulike aldersgrupper i 2005 og 2009



Denne figuren viser at Sametingets valgmanntall i 2009 hadde et merkbart kvinneflertall i det yngste segmentet, definert som de tre aldersgruppene mellom 18 og 29 år. For øvrige aldersgrupper var det i 2009 fremdeles mannsflertall, men kvinneandelen der er – med ett unntak – økende. Unntaket er gruppen som består av dem som er 60 år og eldre, hvor kvinneandelen fremdeles er relativt lav, og hvor det var andelen menn som økte mellom valgene i 2005 og 2009.

Et oppsummerende og overordnet bilde av alders- og kjønnsfordelingen i Sametingets valgmanntall per 2009 kan gis i form av følgende figur og punktvis oppsett:

Figur 3.13 Valgmanntallet i 2009, fordelt på aldersgruppene 18–29, 30–49 og 50+



- I 2009 utgjorde aldersgruppen under 30 år 15 % av valgmanntallet. Kvinnene var i denne gruppen i flertall med en andel på 55 %.
- Aldersgruppen bestående av personer mellom 30 og 49 år tilsvarte i 2009 en manntallsandel på 40 %. Her var kvinneandelen på 48 %.
- Manntallsinnmeldte over 50 år utgjorde med sine 45 % den største aldersgruppen i valgmanntallet i 2009. Dette var dessuten den aldersgruppen som hadde lavest kvinneandel, nemlig 43 %.

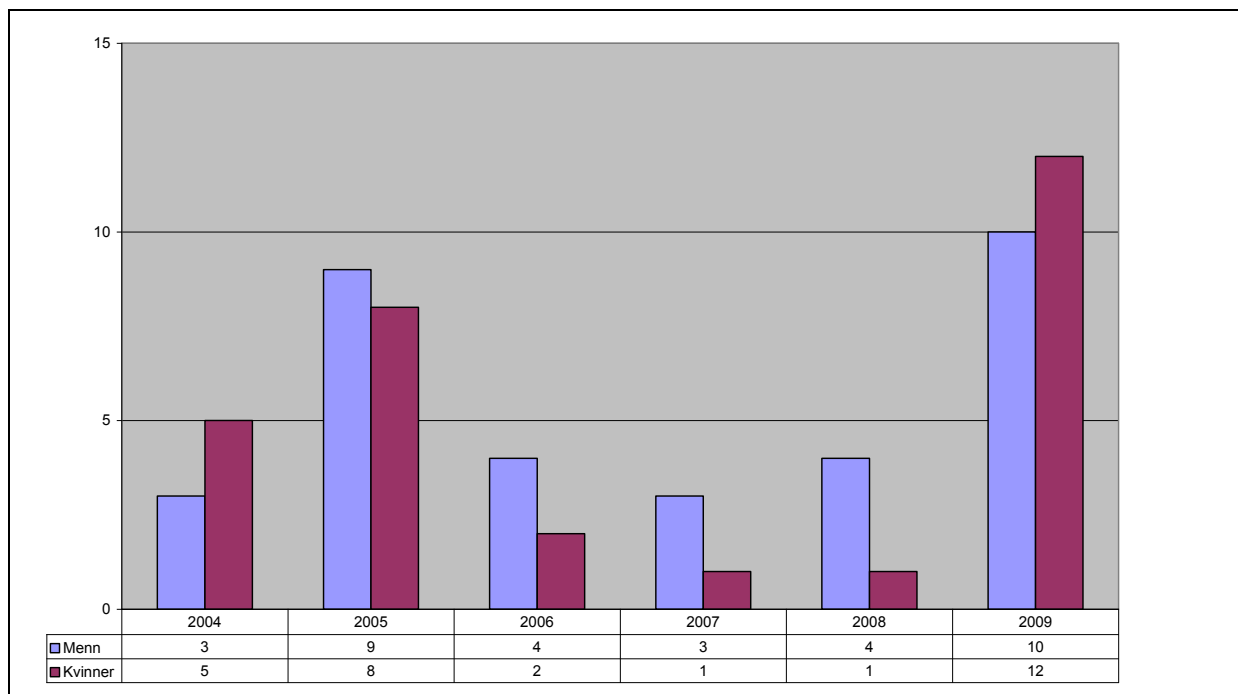
Innledningsvis i forrige underkapittel ble det vist til Sametingets beregning om at det i 2001 var 4 % av de manntallsinnmeldte som var under 25 år. I henhold til de aldersgrupperinger som er brukt i denne framstillingen, var det i 2009 1 165 av de innmeldte som var 26 år eller yngre. Disse utgjorde 8,4 % av hele valgmanntallet. I et slikt perspektiv kan det slås fast at det har vært noe forbedring i forhold til det som var valgmanntallets ungdomsprofil i 2001.

3.5 Utmeldinger

Sametingets valgmanntall telles i prinsippet opp i forkant av hvert valg. Innmelding i valgmanntallet kan likevel skje fortløpende. En innmelding gjelder til det eventuelt gjøres en aktiv utmelding. For valgmanntallets første 15 år foreligger det ikke sikre data om hva som var utmeldinger, og hva som var flyttinger (eller dødsfall) når navn ble borte fra en gitt kommunes valgmanntall. Informasjon om dette har imidlertid blitt bedre etter at manntallet ble knyttet direkte opp mot Folkeregisteret. Spesielt viktig er det at flyttinger nå registreres automatisk. I 2005 ble dessuten selve føringen av manntallet sentralisert til sametingsadministrasjonen, noe som i seg selv bidrar til mer ensartet praksis.

Per juli 2010 er det fra og med 2004 registrert til sammen 65 aktive utmeldinger fra Sametingets valgmanntall. Sett i lys av at manntallets store vekst i løpet av disse årene kan dette knapt kalles noe stort frafall. Utmeldingene fordeler seg kjønnsmessig likt med 33 menn og 32 kvinner. Tre av utmeldingene er fra kvinner som har meldt seg ut i løpet av første halvår i 2010. Figur 3.14 under illustrerer hvordan de resterende 62 utmeldingene har fordelt seg på menn og kvinner per år i tidsrommet 2004–2009.

Figur 3.14 Antall årlige utmeldinger fra valgmanntallet 2004–2009, fordelt på kjønn



Som det framgår av figuren, var det en liten opphopning av utmeldinger i de to valgårene 2005 og 2009. I 2005 var det 17 som meldte seg ut, i 2009 var det 22.

En slik opphopning synes rimelig all den tid det er i valgår at Sametingets valgmanntall blir sterkest fokusert i offentligheten.

I henhold til Sametingets egne grunnlagsdata er det ellers ikke noe som tyder på at utmeldinger fra manntallet er spesielt utbredt i enkelte kommuner. De kommunene som har flest registrerte utmeldinger, er Alta med ni, Karasjok med syv og Tana med seks. Disse utmeldingene har likevel skjedd over flere år og er neppe mange nok til at de kan sies å representere noen opphopning. De utmeldte personene har også stor spredning med hensyn til fødselsår.

Det foreligger ingen eksakt kunnskap om hvorfor personer velger å melde seg ut av Sametingets valgmanntall. Over tid har det i ulike media framkommet utsagn hvor enkeltpersoner har gitt uttrykk for at de av politiske årsaker ikke lenger ønsker å være en del av Sametingets politiske grunnlag. Det kan selvsagt godt hende at utmeldinger blir gjort med en slik begrunnelse. Ut fra det relativt lave frafallet fra valgmanntallet er det imidlertid lite som tyder på at denne typen politisk motiverte utmeldinger er noe som forekommer ofte og systematisk.

3.6 Valgdeltakelse

Mens stemmerett ved de øvrige valg i Norge er knyttet til bosted og botid, er stemmeretten ved sametingsvalg, i tillegg til de alminnelige stemmeretskriterier, knyttet til de samiske kriteriene for å stå i valgmanntallet og til det at innmelding i valgmanntallet faktisk finner sted. For å få stemme ved et gitt sametingsvalg må innmelding i valgmanntallet være gjort innen tidsfristen for dette i det aktuelle valgåret. Denne fristen er satt til 30. juni. Personer som ikke er innmeldt på denne dato, får ikke avlegge stemme det året. En slik frist har som én konsekvens at personer som eksempelvis opplever et "nyvåknet" samepolitisk engasjement i løpet av en valgkamperperiode, ikke kan stemme ved valget samme år.

Et annet forhold som kan komplisere valgdeltakelse ved sametingsvalg, er at det er noen – særlig blant ungdom og eldre – som ifølge lokale valgmedarbeidere på ulike måter misforstår kravet til at innmelding i Sametingets valgmanntall skal skje særskilt. Dermed oppstår iblant situasjoner der personer som har ønske om å stemme, ikke får gjort det fordi de ikke er registrert i valgmanntallet.

Slike manntallsrelaterte ekstrabarrierer for å stemme ved sametingsvalg må óg tas i betraktning når valgdeltakelse ved sametingsvalg skal vurderes.

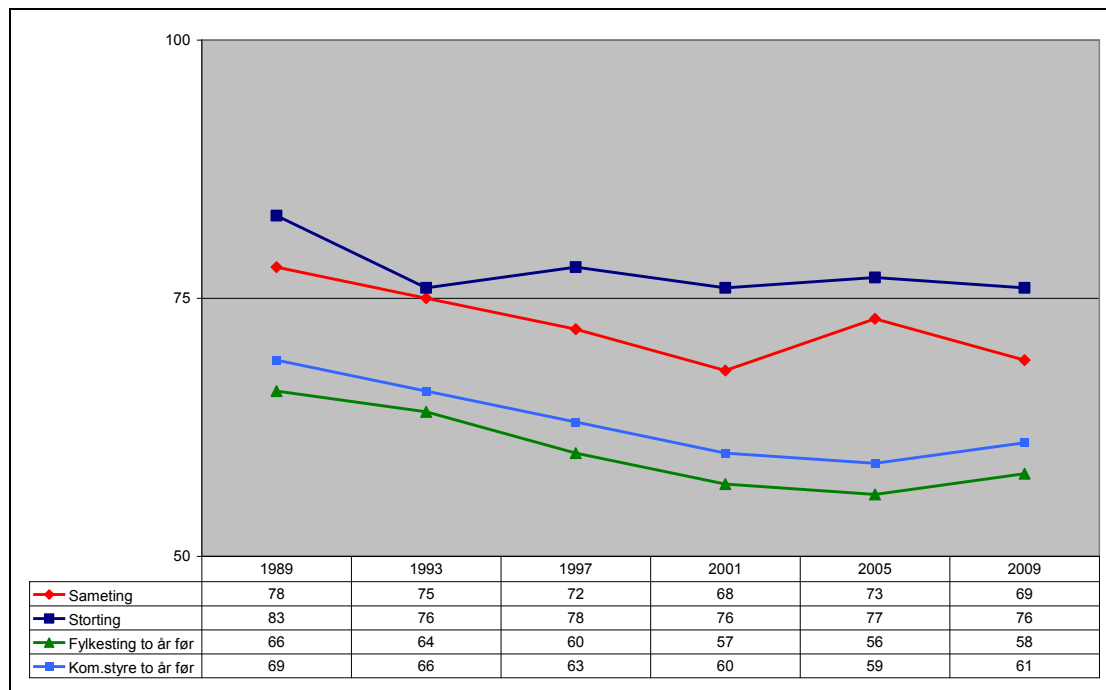
I delkapittelet omtales valgdeltakelse totalt og på krets nivå. Det er i skrivende stund ikke tilgang til data for valgdeltakelse ved sametingsvalg på kommunenivå. Det er heller ikke tilgang til data om valgdeltakelse fordelt på kjønn og på aldersgrupper. Også dette må derfor ligge i denne omgang.

3.6.1 Valgdeltakelse ved ulike valgtypene i Norge 1987–2009

Figur 3.15 under viser valgdeltakelse ved de seks sametingsvalgene som ble avholdt i tidsrommet 1989–2009. Selv om valgdeltakelse ved sametingsvalg ikke kan sammenlignes direkte med deltakelsen ved de andre valgtypene i Norge, er det av interesse å se hvordan oppslutningen om de ulike valgtypene plasserer seg i forhold til hverandre. Figur 3.15 illustrerer derfor også valgdeltakelsen ved stortingsvalgene i samme tidsrom, samt ved de seks kommune- og fylkestingsvalgene som ble avholdt i tidsrommet 1987–2007.¹³

¹³Det at valgdeltakelsen ved sametingsvalg ikke er direkte sammenlignbar med valgdeltakelsen ved de andre valgtypene, dreier seg først og fremst om det "ekstra trinnet" med å måtte melde seg inn i et eget valgmanntall for å være stemmeberettiget ved sametingsvalg. Dette ekstratrinnet kan dermed bidra til at allerede selve innmeldingsfasen utelukker noen av de samene som ikke ønsker å melde seg inn i valgmanntallet fordi de er uinteressert i samepolitikk,

Figur 3.15 Valgdeltakelse ved sametingsvalg og andre valg i Norge 1987–2009



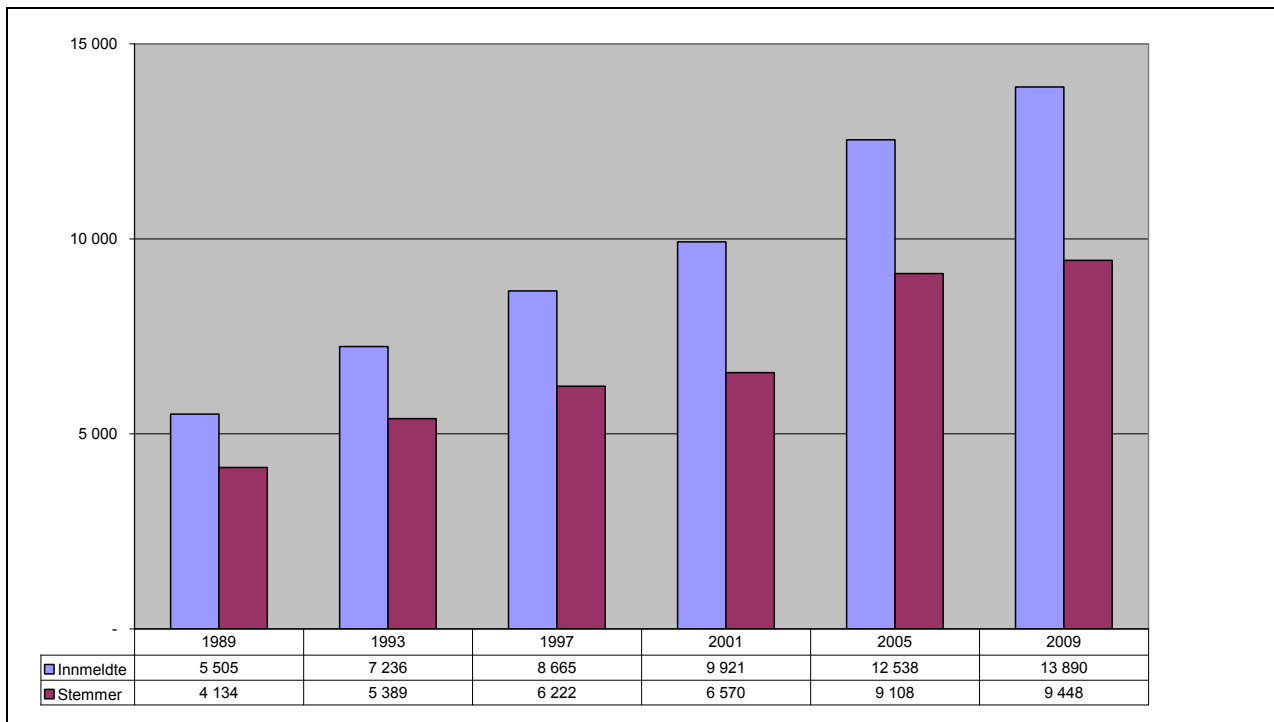
Som det framgår av figur 3.15, er hovedtendensen i aktuell tidsperiode at valgdeltakelse ved sametingsvalgene ligger noe, men ikke mye, under deltakelsen ved stortingsvalg i samme år. Størst var forskjellen i 2001 med 8 %. Minst forskjell var det i 1997 med 1 %. Samtidig har den relative oppslutningen om sametingsvalg i hele perioden ligget markant over deltakelsen ved valg til kommune- og fylkesting.

Når det gjelder de seks sametingsvalgene sett for seg, har valgdeltakelsen ved disse variert mellom 78 % som det høyeste i 1989, og 68 % som det laveste i 2001. Den høyeste valgdeltakelsen så langt var altså ved det første sametingsvalget som ble avholdt. Figur 3.15 illustrerer hvordan valgdeltakelsen ved sametingsvalg hadde en jevnt fallende tendens fram til valget i 2001. Ved 2005-valget gjorde deltakelsen et hopp på 5 % opp, men ved valget i 2009 var fire av disse prosentene borte igjen.

Prosentvis valgdeltakelse beregnes på grunnlag av hvor mange som ved hvert valg er innmeldt i Sametingets valgmanntall. Dette er imidlertid bare én del av et større bilde. Over tid må valgdeltakelse ved sametingsvalg også ses i lys av den kontinuerlige og markante økningen av antall innmeldte i valgmanntallet. Dette forholdet illustreres med figur 3.16.

eventuelt uenig i hele eller visse deler av den. Disse ikke-innmeldte tilsvarer da noen av dem som registreres som "hjemmesittere" ved andre valgtyper.

Figur 3.16 Antall innmeldte i valgmanntallet og antall avgitte stemmer ved sametingsvalgene 1989–2009



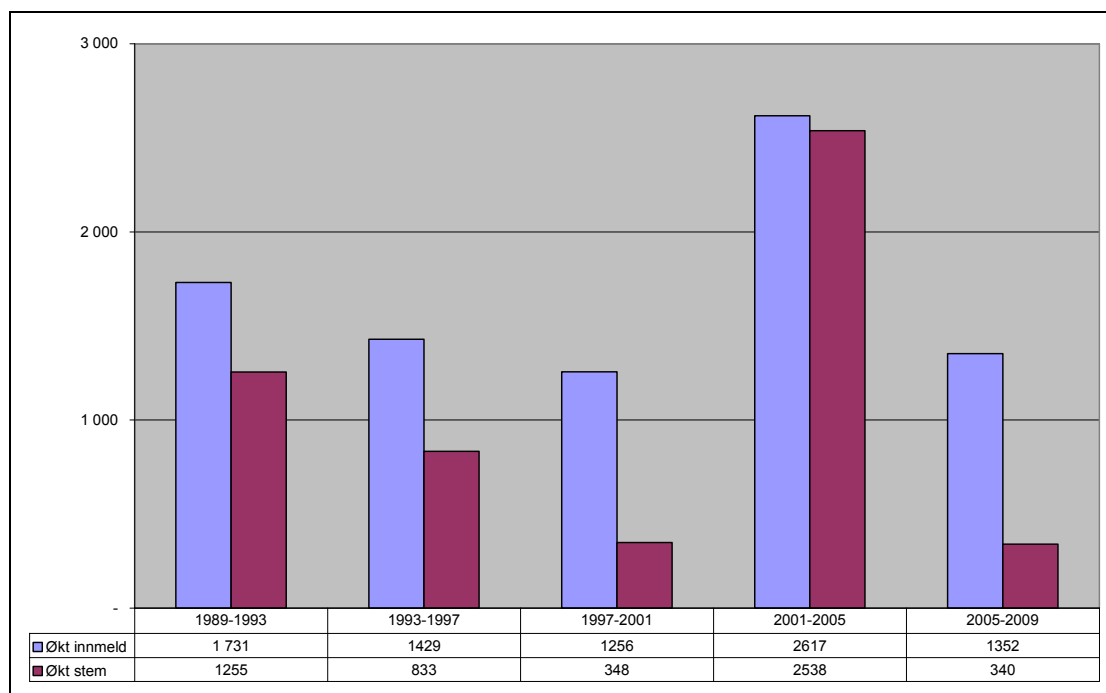
Figuren viser hvordan både antall manntallsregistrerte og antall avgitte stemmer har økt for hvert av de seks sametingsvalgene i tidsrommet 1989–2009. Dette tilsier at selv om den prosentvise deltakelsen ved sametingsvalg har hatt en synkende trend og i 2009 var 9 % lavere enn i 1989, så var det i rene tall langt flere som faktisk deltok ved sametingsvalget i 2009, enn det var i 1989.

Samtidig er det verdt å merke seg at det er en noe forskjellig utviklingstakt når det gjelder antall manntallsinnmeldte og antall avgitte stemmer. Førstnevnte økte i tidsrommet fra 1989 til 2009 med 8 385, mens det i 2009 ble avlagt 5 314 flere stemmer enn i 1989. De totale økningene var dermed på 152 % for antall innmeldte og 129 % for antall avlagte stemmer.¹⁴

Det er også noe variasjon med hensyn til i hvilken grad det har vært samsvar mellom økning i antall innmeldte og økning i antall avgitte stemmer mellom to valg. Dette illustreres i figur 3.17.

¹⁴Til sammenligning sank valgdeltakelsen ved stortingsvalg i samme periode med 7 %. Samtidig økte antall stemmeberettigede med 11 % (fra 3 190 311 til 3 530 785), mens antall avgitte stemmer økte med knappe 2 % (fra 2 653 173 til 2 696 366).

Figur 3.17 Økning i antall innmeldte i valgmanntallet og økning i antall avgitte stemmer fra sametingsvalg til sametingsvalg 1989–2009



Av figur 3.17 framgår at både økning i antall manntallsregistrerte og økning i antall avlagte stemmer hadde en synkende tendens fra valg til valg fram til 2001. Valget i 2005 framstår deretter som noe av et unntak, ettersom det da ble gjort kraftige byks i både manntalls- og stemmeøkningen. Ved valget i 2009 var de respektive økningene om lag tilbake til nivået for 2001.

Det at 2005-valget skiller seg så markant ut, henger trolig sammen med at dette valget var spesielt: I årene etter 2001-valget hadde det vært fokusert mye på en langvarig trend med synkende kvinneandel blant de innvalgte på Sametinget. Et forslag om utjevningsmandater for å styrke kjønnsbalansen blant representantene endte opp med at det ble vedtatt at det skulle fordeles fire utjevningsmandater til de fire kretsene hvor det ble avlagt flest stemmer målt i rene tall. Det totale antallet sametingsrepresentanter ble dermed 43. Disse forholdene bidro trolig til at det i forkant av sametingsvalget i 2005 ble mobilisert spesielt sterkt både til innmelding i manntallet generelt og til det å avlegge stemme spesielt.¹⁵

Når det gjelder de mer generelle variasjonene som er påpekt i dette underkapittelet, har det altså vært et vedvarende trekk at det er flere som melder seg inn i valgmanntallet, enn det er som avlegger stemme. På den ene siden vil det være ulike årsaker til at stemmeberettigede lar være å stemme ved sametingsvalg,

¹⁵De fire utjevningsmandatene i 2005 gikk til kretsene 3 Karasjok, 4 Kautokeino, 6 Alta/Kvalsund og 13 Sør-Norge.

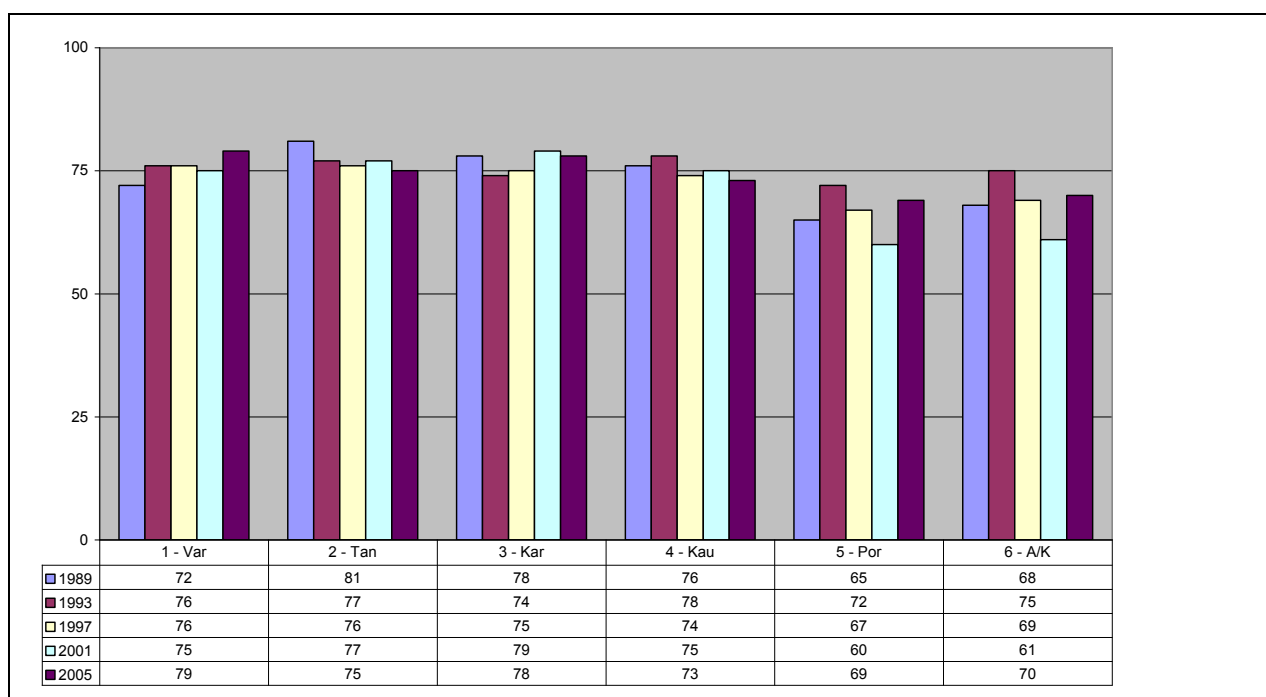
og det er ikke nødvendigvis de "nyinnmeldte" som avstår. På den andre siden kan det noe skjeve forholdet mellom antall manntallsinnmeldte og antall faktisk avlagte stemmer også bidra til å støtte en antakelse om at innmelding i Sametingets valgmanntall har mer ved seg enn det å delta ved sametingsvalg i form av stemmegivning.

3.6.2 Kretsvis valgdeltakelse ved sametingsvalgene 1989–2005

I dette underkapittelet behandles valgdeltakelsen i de 13 kretsene som gjaldt ved sametingsvalgene i 1989–2005. Deretter presenteres data om valgdeltakelsen i de fem valgkretsene i 2009 i et eget underkapittel. (For informasjon om de gamle og de nye valgkretsenes fulle navn og geografiske utbredelser vises til kapittelets vedlegg A og B.)

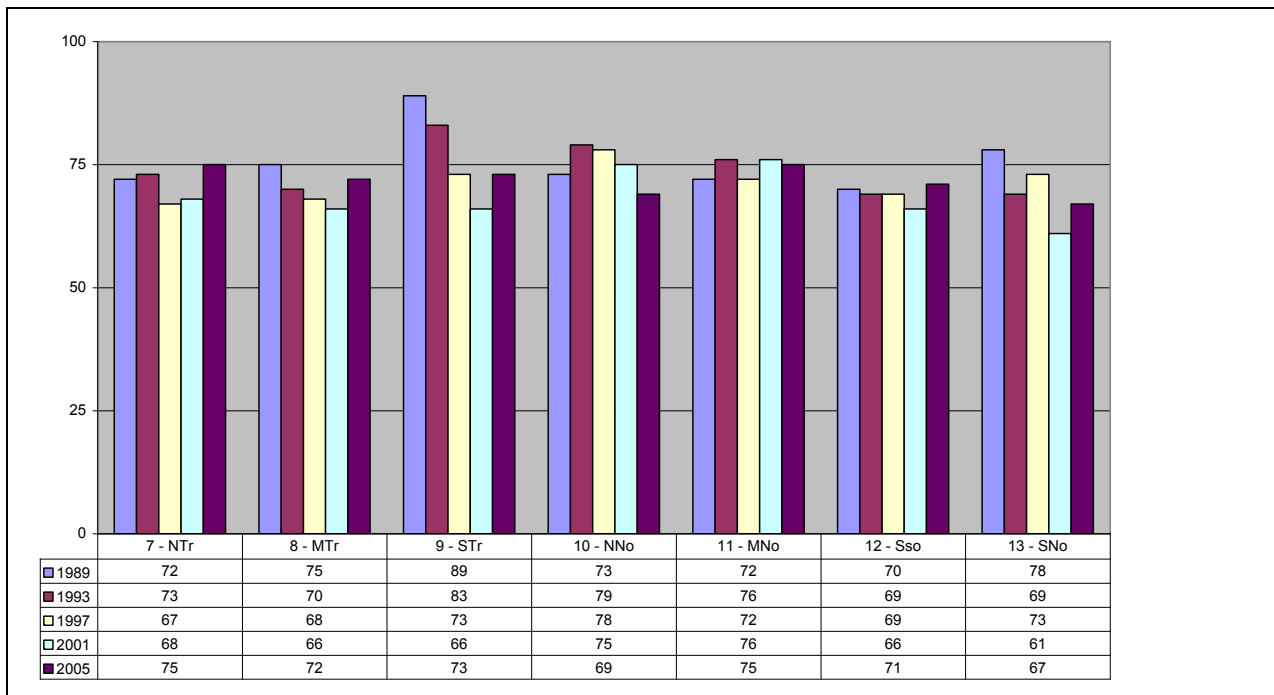
I figurene 18a og 18b på neste side er den kretsvis valgdeltakelsen ved de fem første sametingsvalgene delt mellom henholdsvis kretsene 1–6 og kretsene 7–13. Todelingen er gjort for å gjøre figurene mest mulig lesbare, men det kan også være verdt å merke seg at kretsene 1–6 utgjorde kretsene som lå i Finnmark fylke.

Figur 3.18a Valgdeltakelse per krets 1–6 ved valgene i 1989–2005¹⁶



¹⁶De gamle valgkretsenes fulle navn framgår av dette kapittelets vedlegg A.

Figur 3.18b Valgdeltakelse per krets 7–13 ved valgene i 1989–2005



Basert på disse to figurene er det generelle inntrykket at valgdeltakelsen var nokså stabil i de fleste av de 13 gamle valgkretsene. Alta/Kvalsund, Sør-Troms og Sør-Norge peker seg ut som kretsene med størst svingninger – beregninger viser at avstanden fra laveste til høyeste valgdeltakelse i disse kretsene lå mellom 13 % og 16 %. Valgkretsen Porsanger peker seg ut ved å ha hatt relativt sett lavest deltagelse over tid – kun ved ett valg var deltagelsen der på over 70 %. I valgkretsen Tana var valgdeltakelsen aldri under 75 %.

Den laveste kretsvis valgdeltakelse som noen gang ble registrert i en av de gamle valgkretsene, var 60 % i kretsen Porsanger i 2001. Den nest laveste var 61 % i kretsene Alta/Kvalsund og Sør-Norge samme år. Høyest har valgdeltakelsen vært i Sør-Troms med 89 % i 1989 og 83 % i 1993. Også valgkretsen Tana passerte 80-grensen én gang med 81 % i 1989.

Det må her understrekes at på samme måte som for vurdering av valgdeltakelse ved sametingsvalg sett under ett, må også vurdering av kretsvis valgdeltakelse relateres til utviklingen i manntallsstørrelse i hver av kretsene. Det faller imidlertid utenfor arbeidet med dette kapittelet å gå i detalj om dette for de 13 gamle kretsene.

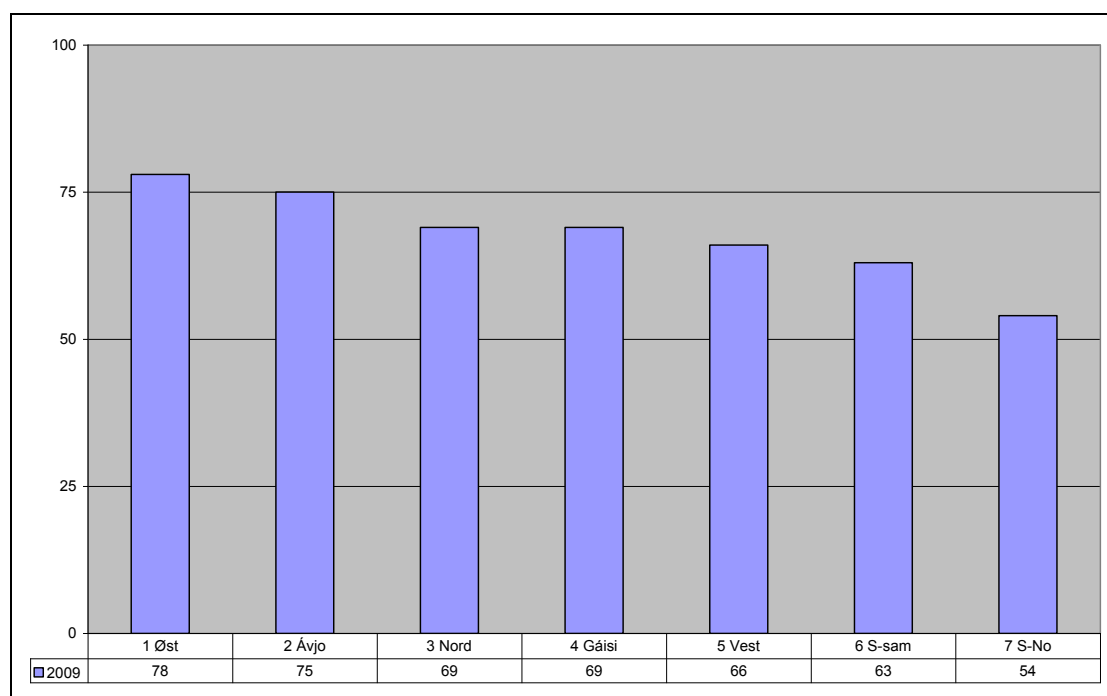
3.6.2 Kretsvis valgdeltakelse ved sametingsvalget i 2009

Når det gjelder valgdeltakelsen i de syv kretsene som ble tatt i bruk fra og med valget i 2009, framgår denne av figur 3.19.

For informasjon om de nye valgkretsenes fulle navn og geografiske utbredelse vises til kapittelets vedlegg B. Kartene 4a og 5a i vedlegg C illustrerer hvilke kommuner i hver valgkrets som hadde mer enn 30 manntallsregistrerte i 2005, det vil si i hvilke kommuner sametingsvelgerne kunne avlegge stemme på valgdagen ved valget i 2009.

En iøynefallende tendens i figur 3.19 er at valgdeltakelsen faller gradvis jo lenger sør i landet en valgkrets befinner seg. Alle de tre sørligst beliggende kretsene hadde en valgdeltakelse som var lavere enn sametingsvalgets gjennomsnittlige valgdeltakelse dette året, det vil si 69 %. Valgdeltakelsen på 54 % i kretsen Sør-Norge er den laveste kretsvis valgdeltakelse som noensinne er registrert ved et sametingsvalg.

Figur 3.19 Valgdeltakelse per krets ved valget i 2009



Det ligger utenfor dette kapittelets tematiske ramme å gå inn på årsaker til den lave valgdeltakelsen i Sør-Norge. En relevant påpekning kan likevel være at Sør-Norge-kretsen økte med 461 i manntallet fra 2005 til 2009, noe som utgjorde nesten 35 % av manntallets totale økning i perioden (jæmfør omtale ovenfor). 73 % av denne manntallsøkningen kom i kommuner som hadde færre enn 30 i

mantallet i 2005, det vil si i kommuner hvor det bare kunne forhåndsstemmes ved sametingsvalget 2009. Dette *kan* ha hatt betydning for kretsens totale valgdeltakelse. Dog var likevel ca 40 % av valgkretsens innmeldte bosatt i en av kommunene som hadde minst 30 i mantallet ved valget i 2005, nemlig Oslo, Bergen og Bærum (762 av 1 856).¹⁷

¹⁷Ved valget i 2013 vil det være ytterligere fem kommuner i Sør-Norge-kretsen hvor sametingsvelgerne kan stemme på valgdagen. Dette er Skedsmo, Stavanger, Drammen, Lørenskog og Asker, listet etter de respektive kommunevisemantallsstørrelsene i 2009. Jmfør også dette kapittelets vedlegg C.

3.7 Sluttkommentar

Kunnskap om Sametingets valgmanntall er viktig fordi valgmanntallet på mange måter utgjør selve fundamentet for sametingsvalgene. Én grunn til viktigheten av slik kunnskap er det rent valgtekniske: Fra og med valget i 2009 er det antall innmeldte i valgmanntallet ved et gitt valg som avgjør mandatfordeling mellom valgkretsene ved det påfølgende valget, samt i hvilke kommuner det da skal være mulig å avlegge stemme på valgdagen.

En annen grunn til at det er viktig med systematisk basisinformasjon om valgmanntallets størrelse og dets kjønns- og alderssammensetning, er at ulike aktører ofte behøver denne typen informasjon for å kunne fortolke og sammenligne valgprosesser og valgutfall i tid og rom. Det betinges da at informasjonen er tilgjengelig på ulike geografiske nivå.

Siden 2004 har Sametinget selv hatt ansvar for føring av valgmanntallet. Etter valget i 2005 fikk Statistisk sentralbyrå ansvar for utarbeiding av valgstatistikk for sametingsvalg. Med dette som utgangspunkt burde det derfor nå la seg gjøre å utforme et opplegg for utvidet publisering av data om så vel valgmanntallet som om selve sametingsvalget.

Slik utvidet publisering kan eksempelvis omfatte et sett faste tabeller med manntallsdata på henholdsvis valgkrets- og kommunenivå. For kommuner med mer enn 30 manntallsførte bør det kunne publiseres kommunevise tabeller om valgdeltakelse og om oppslutningen om aktuelle lister. I kommuner med noe større valgmanntall bør valgdeltakelse kunne oppgis fordelt på kjønn og alder. Denne typen rutinisert publisering av mer detaljerte tabeller vil være ett grep for å senke terskelen for å studere og sammenligne omfang av og årsaker til endringer både i Sametingets valgmanntall og i valgdeltakelse blant dem som har valgt å melde seg inn i dette manntallet.

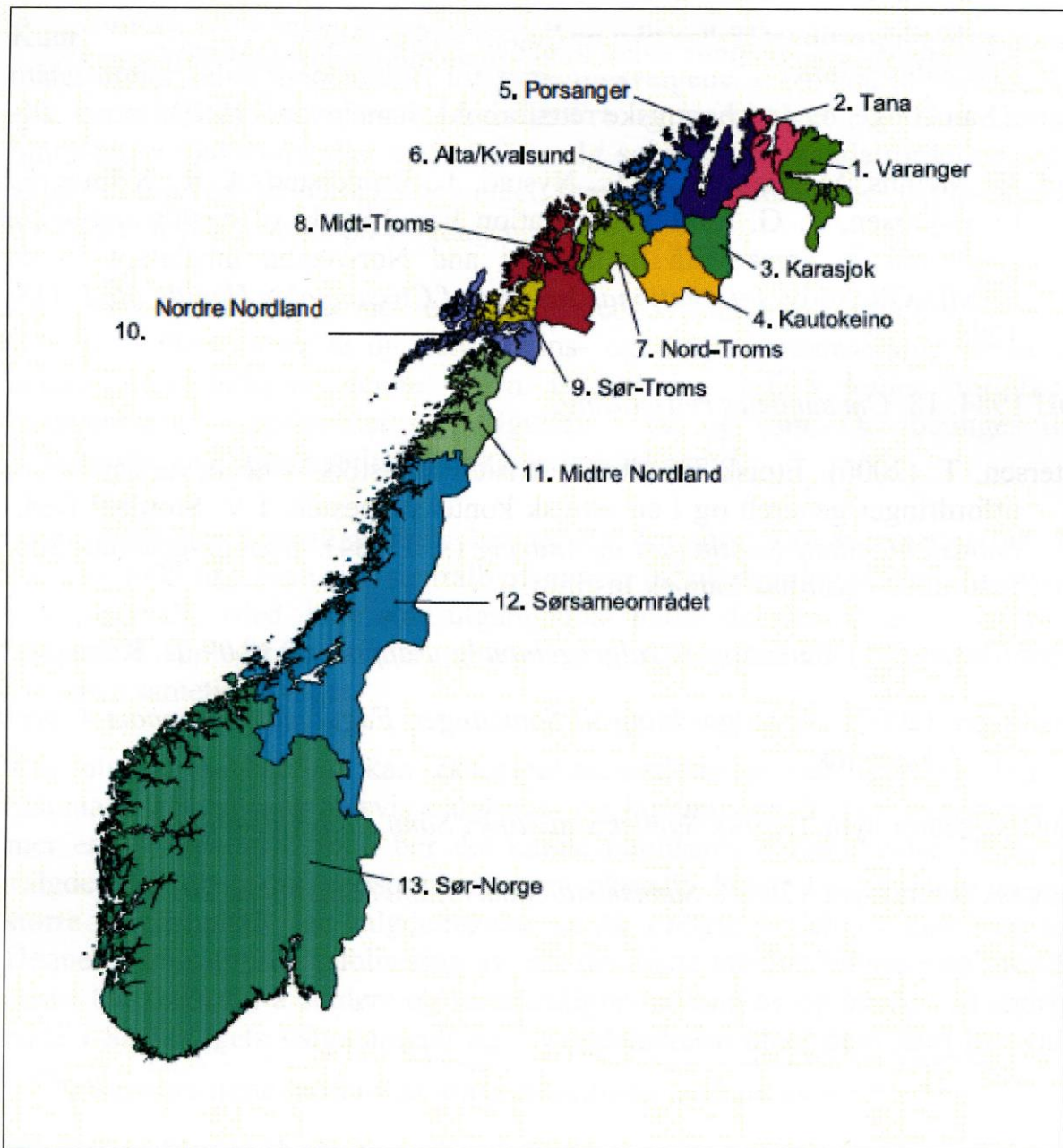
Når det gjelder konkrete kunnskapsutfordringer i nærmeste framtid, er det flere steder i det foreliggende kapittel antydnet behov for innsikt i mulige sammenhenger mellom manntallsutvikling og visse demografiske endringer i en gitt befolkning, det vil si endringer i dens størrelse, kjønnsfordeling og aldersstruktur. Eksempelvis kan søkelyset i så måte settes på demografiske endringer i alle eller noen STN-kommuner. Søkelyset kan også settes mer generelt på i hvor stor grad krets- og/eller kommunevise endringer i Sametingets valgmanntall skjer på grunn av genuine nyinnmeldinger versus på grunn av flyttinger.

Referanser

- Aubert, V. (1978). *Den samiske befolkning i Nord-Norge*. Oslo: Statistisk sentralbyrå.
- Lov om valg til Stortinget, fylkesting og kommunestyre (valgloven) (2002).
- Lov om Sametinget og andre samiske rettsforhold (sameloven) (1987).
- Lund, E., Melhus, M., Hansen, K. L., Nystad, T., Broderstad, A. R., Selmer, R., Lund-Larsen, P. G. (2007). Population based study of health and social conditions in areas with both Sámi and Norwegian inhabitants – the SAMINOR study. *International Journal of Circumpolar Health*, 66:2, 113–128.
- NOU 1984: 18. *Om samenes rettsstilling*.
- Pettersen, T. (2006). Etnisk identitet i offisiell statistikk – noen variasjoner og utfordringer generelt og i en samisk kontekst spesielt. I V. Stordahl (red.), *Samisk identitet. Kontinuitet og endring* (s. 53–84). Guovda-geaidnu: Sámi Instituhtta / Nordisk Samisk Institutt.
- Sametinget. (2001). *Sametingets valgregelutvalg. Rapport av 30.09.01*. Karasjok.
- Sametinget. (2007). *Ny valgordning til Sametinget. Fagutvalgets rapport 4. april 2007*. Karasjok.
- Statistisk sentralbyrå. (2008). *Samisk statistikk / Sámi statistihkka 2008*.
- Statistisk sentralbyrå. (2010). *Samisk statistikk / Sámi statistihkka 2010*.

Vedlegg A: Sametingets valgkretser 1989–2005

Kart 3.2 Sametingets valgkretser 1989–2005



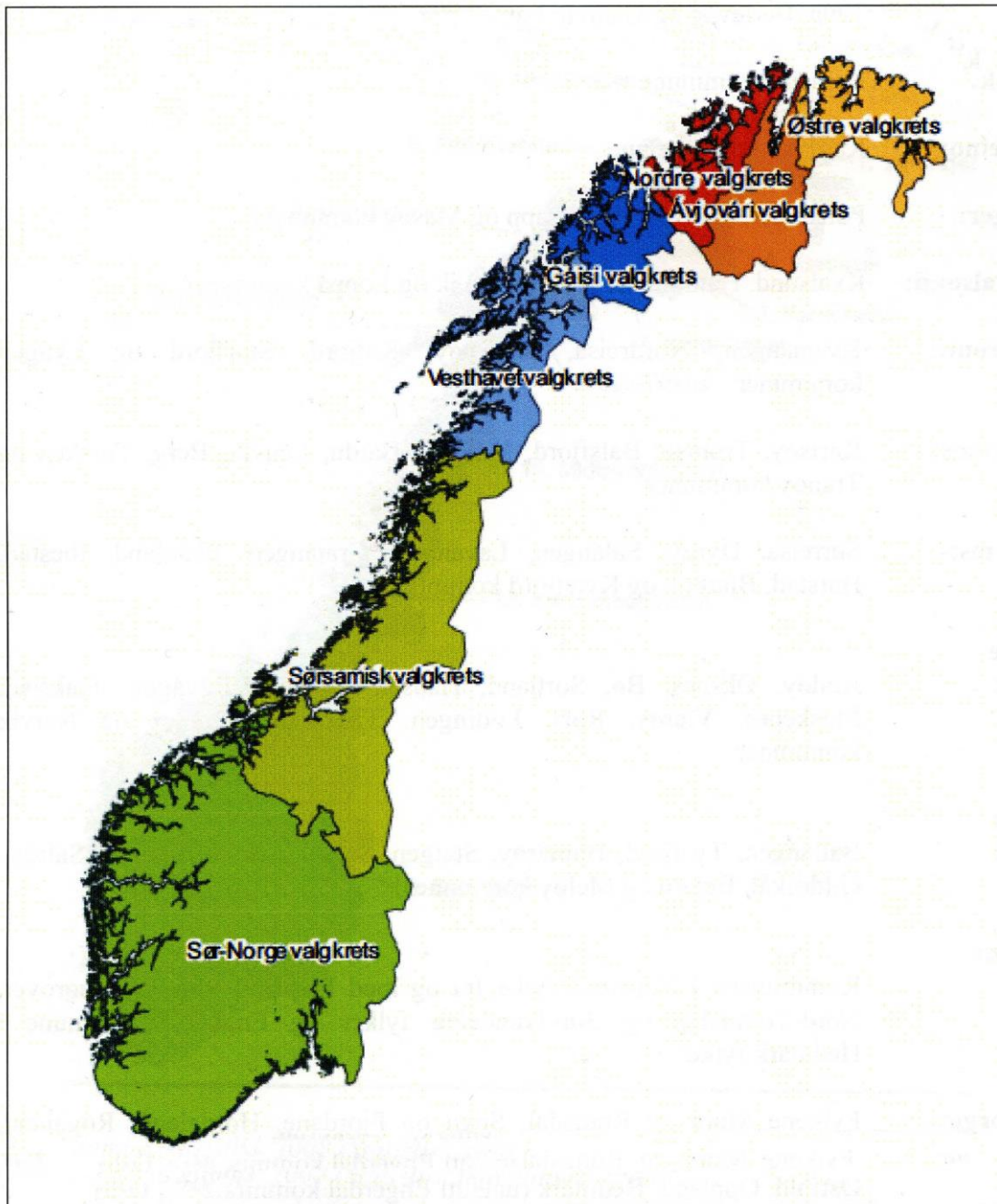
Kilde: Samisk statistikk 2008 (Statistisk sentralbyrå, 2008)

De 13 valgkretsene ved valgene 1989–2005 besto av følgende kommuner:

- 1. Varanger:** Sør-Varanger, Nesseby, Vadsø, Vardø og Båtsfjord kommuner
- 2. Tana:** Tana, Berlevåg og Gamvik kommuner
- 3. Karasjok:** Karasjok kommune
- 4. Kautokeino:** Kautokeino kommune
- 5. Porsanger:** Porsanger, Lebesby, Nordkapp og Måsøy kommuner
- 6. Alta/Kvalsund:** Kvalsund, Hammerfest, Alta, Hasvik og Loppa kommuner
- 7. Nord-Troms:** Kvænangen, Nordreisa, Skjervøy, Kåfjord, Storfjord og Lyngen kommuner
- 8. Midt-Troms:** Karlsøy, Tromsø, Balsfjord, Målselv, Bardu, Lenvik, Berg, Torsken og Tranøy kommuner
- 9. Sør-Troms:** Sørreisa, Dyrøy, Salangen, Lavangen, Gratangen, Skånland, Ibestad, Harstad, Bjarkøy og Kvæfjord kommuner
- 10. Nordre Nordland:** Andøy, Øksnes, Bø, Sortland, Hadsel, Vågan, Vestvågøy, Flakstad, Moskenes, Værøy, Røst, Lødingen, Tjeldsund, Evenes og Narvik kommuner
- 11. Midtre Nordland:** Ballangen, Tysfjord, Hamarøy, Steigen, Sørfold, Bodø, Fauske, Saltdal, Gildeskål, Beiarn og Meløy kommuner
- 12. Sørsame-området:** Kommunene i Nordland fylke fra og med Rana og Rødøy og sørover, Nord-Trøndelag og Sør-Trøndelag fylker og Engerdal kommune i Hedmark fylke
- 13. Sør-Norge:** Fylkene Møre og Romsdal, Sogn og Fjordane, Hordaland, Rogaland, Vest-Agder, Aust-Agder, Telemark, Buskerud, Vestfold, Akershus, Østfold, Oppland, Hedmark (unntatt Engerdal kommune) og Oslo

Vedlegg B: Sametingets valgkretser 2009–

Kart 3.3 Sametingets valgkretser fra og med 2009



Kilde: Samisk statistikk 2010 (Statistisk sentralbyrå, 2010)

De syv valgkretsene fra og med valget i 2009 består av følgende kommuner:

- 1. Østre valgkrets** Sør-Varanger, Nesseby, Vadsø, Vardø, Båtsfjord, Tana, Berlevåg, Lebesby og Gamvik i Finnmark fylke
- 2. Ávjovári valgkrets** Karasjok, Kautokeino og Porsanger i Finnmark fylke
- 3. Nordre valgkrets** Nordkapp, Måsøy, Kvalsund, Hammerfest, Alta, Hasvik og Loppa i Finnmark fylke og Skjervøy, Kvænangen og Nordreisa i Troms fylke
- 4. Gáisi valgkrets** Kåfjord, Storfjord, Lyngen, Karlsøy, Tromsø, Balsfjord, Målselv, Bardu, Lenvik, Berg, Torsken, Tranøy og Sørreisa i Troms fylke
- 5. Vesthavet valgkrets** Dyrøy, Salangen, Lavangen, Gratangen, Skånland, Ibestad, Harstad, Bjarkøy, Kvæfjord i Troms fylke og kommunene fra og med Saltdal, Beiarn og Meløy og nordover i Nordland fylke [*sistnevnte område inkluderer STN-kommunene Evenes, Tysfjord, Hamarøy og Narvik*]
- 6. Sørsamisk valgkrets** Kommunene fra og med Rana og Rødøy og sørover i Nordland fylke, fylkene Nord-Trøndelag og Sør-Trøndelag, kommunene Surnadal, Rindal og Sunndal i Møre og Romsdal fylke og kommunene Engerdal, Rendalen, Os, Tolga, Tynset og Folldal i Hedmark fylke
- 7. Sør-Norge valgkrets** De kommunene i Møre og Romsdal og Hedmark fylker som ikke tilhører valgkrets 6, samt fylkene Sogn og Fjordane, Hordaland, Rogaland, Vest-Agder, Aust-Agder, Telemark, Buskerud, Vestfold, Akershus, Østfold, Oppland og Oslo

Vedlegg C: Kart over kommuner med minst 30 i valgmanntallet i 2005 og 2009

Kartene på de to neste sidene illustrerer hvilke kommuner som hadde minst 30 personer innmeldt i Sametingets valgmanntall ved valgene i henholdsvis 2005 og 2009. De aktuelle kommunene er markert med grønt. Av plasshensyn er det for hvert valgår laget separate kart for kretsene 1–5 og 6–7. Kartene er utarbeidet av Sametinget.

I dette kapitlet har det vært lagt vekt på å sammenligne manntallets utvikling over tid. Av den grunn er kartet for kretsene 1–5 ved valget i 2005 sammenstilt med tilsvarende kart for valget i 2009 (kartene 4a og 4b). Det samme gjelder for kretsene 6–7 (kartene 5a og 5b).

Vedlegg B gir en fullstendig oversikt over alle kommuner i hver valgkrets.

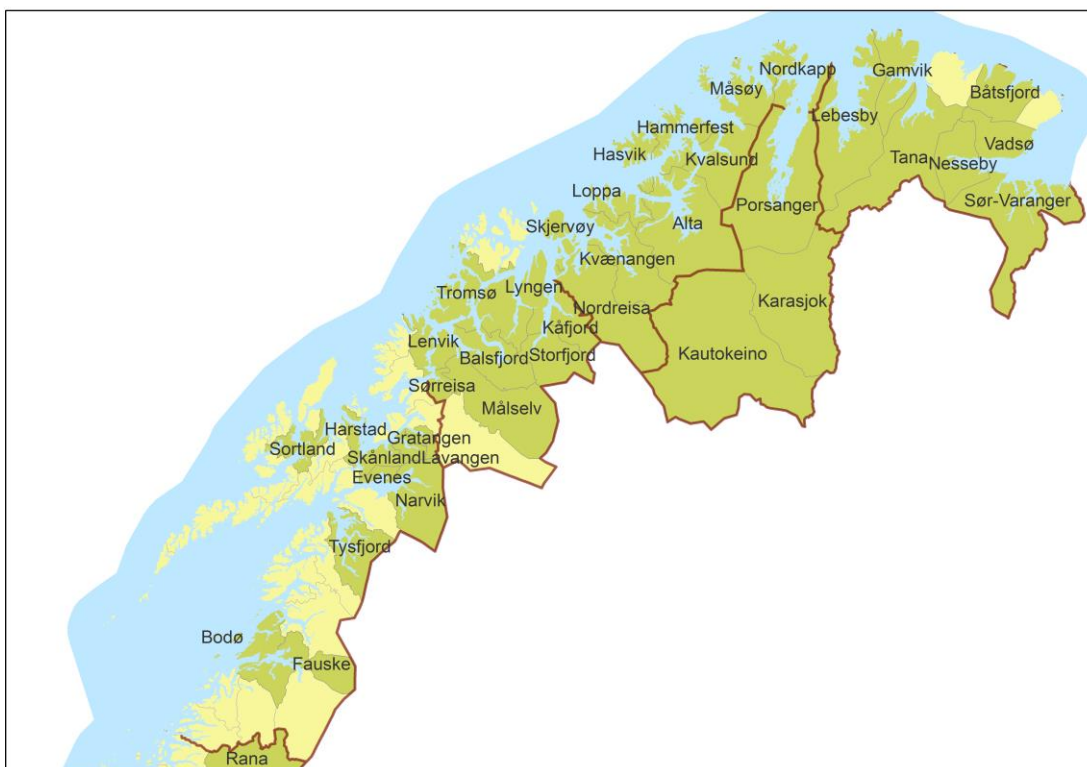
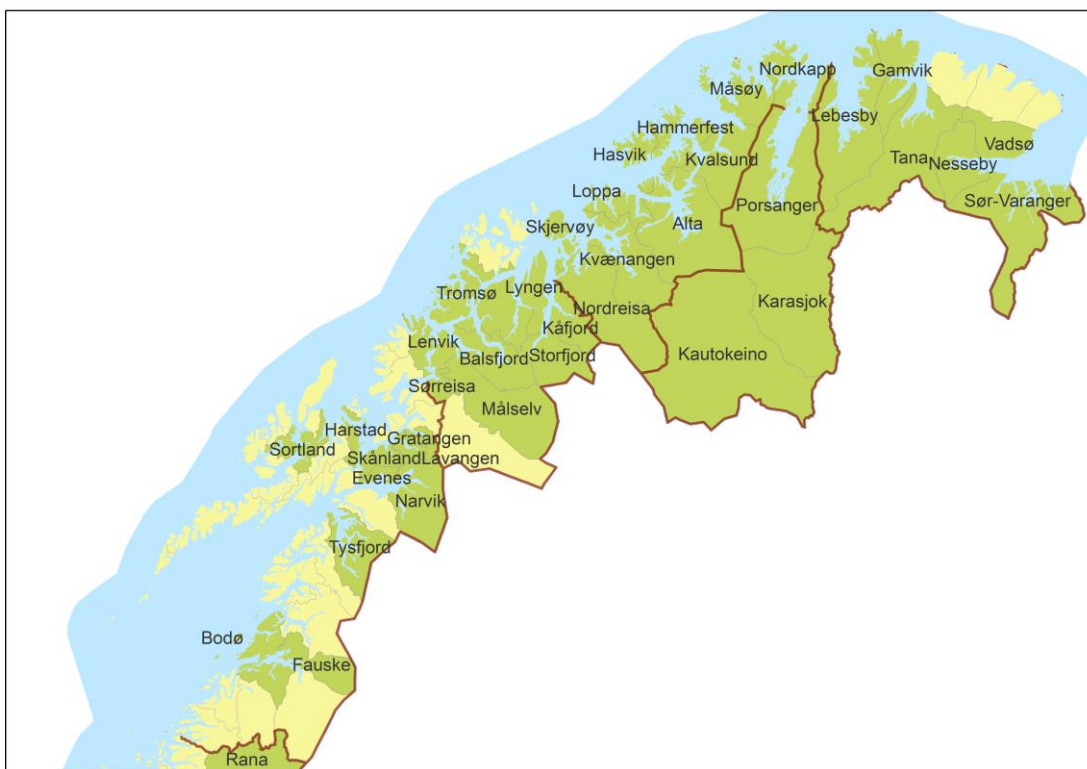
Tabell 3.4 viser eksakt antall manntallsregistrerte per kommune for kommuner med et visst antall innmeldte i 2005 og 2009. Tabellen forteller at ved valget i 2009 passerte følgende 8 kommuner grensen på 30 registrerte i Sametingets valgmanntall (sortert etter valgkrets og manntallsstørrelse):

Krets 1: Båtsfjord

Krets 6: Steinkjer, Hattfjelldal

Krets 7: Skedsmo, Stavanger, Drammen, Lørenskog, Asker

Kart 3.4a og 3.4b Valgkretsene 1–5 i 2005 (øverst) og i 2009 (nederst)



Kart 3.5a og 3.5b Valgkretsene 6–7 i 2005 (øverst) og i 2009 (nederst)

