

6 Samiske tall – faste tabeller

Anders Sønstebo, seniorrådgiver, Statistisk sentralbyrå (SSB)

6.1 Innledning	0
6.2 Noen kommentarer til tabellene	1
6.3 Tabeller og figurer.....	3

6.1 Innledning

I dette kapitlet presenteres en del sentrale tabeller som gir et bilde av situasjonen på viktige områder for samiske samfunnsforhold i Norge i dag. Dette er faste tabeller som vil gå igjen i hver utgave av publikasjonen, og som dermed vil gi innsikt i hvordan ulike forhold utvikler seg over tid. Kapitlet inneholder i denne utgaven 16 tabeller og fem figurer fordelt på sju fagområder som alle belyser viktige temaer innenfor det samiske samfunnet. I størst mulig grad er situasjonen i de samiske områdene sammenliknet med andre områder nord for Saltfjellet, og Norge som helhet. Statistikken er geografisk basert, og de samiske områdene er i denne sammenhengen definert som de kommuner og deler av kommuner som inngår i virkeområdet for Sametingets tilskuddsordninger til næringslivet (STN-området).

I denne utgaven har vi valgt å holde fast på gammel kommunestruktur, dvs. at 1.1.2020 er byttet ut med 31.12.2019 for noen av tabellene. Dette er gjort for å gjøre det lettere å sammenligne tallene over tid.

Det første temaet er befolkning, hvor det er lagt vekt på å vise hvordan folkemengden utvikler seg, og hvilke forhold som påvirker befolkningsutviklingen, dvs. antall fødte og døde, og innflytting og utflytting. Sammensetningen av befolkningen etter alder og kjønn vises, og situasjonen belyses på ulike geografiske nivåer, for STN-området, kommuner og landet som helhet.

Det andre temaet er utdanning. Statistikken gir tall for utdanningsnivå hvor STN-området sammenliknes med øvrige områder nord for Saltfjellet og hele Norge. Her vises også en tabell som belyser frafall i videregående skole.

Bruk av samiske språk i skole og barnehage er tredje tema. Her er det tre tabeller som gir informasjon om hvordan bruk av samiske språk utvikler seg, henholdsvis i barnehagen, grunnskolen og videregående skole.

Inntekt og sysselsetting er fjerde og femte tema og er belyst gjennom to tabeller, gjennomsnittlig inntekt og skatt for personer, og sysselsatte personer etter kjønn og næring. Sjette tema er næringsutvikling. Det er to næringstabeller, hvor en tabell viser bedrifter etter næringshovedområde, og en ser spesielt på reindriftsnæringa.

Sjuende og siste tema er sametingsvalget. Det er vist to valgtabeller basert på siste sametingsvalg (2017), som viser godkjente stemmer etter parti/valgliste og innvalgte representanter på Sametinget.

6.2 Noen kommentarer til tabellene

Befolkning

Det var 54 307 personer som bodde i STN-områdene 1. januar 2020, en nedgang på 494 personer fra året før. Etter en seksårsperiode fra 2011 med stabile befolkningstall så vi i 2017 en tydelig tilbakegang, som ble ytterligere forsterket i 2018 og videreført i 2019. Det er bare to år (2003 og 2006) etter tusenårsskiftet som har hatt større reduksjon i folkemengden i STN-områdene. Mens antall personer bosatt i kongeriket Norge økte med 0,7 prosent i løpet av 2019, var tilbakegangen i STN-området på hele 0,9 prosent, identisk med året før.

Det har vært sammenhengende fødselsunderskudd i STN-området helt siden tusenårsskiftet, dvs. at det har vært flere dødsfall enn fødsler. Etter to år med dystre «rekorder» kunne en i 2019 registrere både litt færre dødsfall enn på mange år og samtidig noen flere nyfødte. Samlet gjorde dette at en havna på samme nivå som for 7–8 år siden, med 40 færre personer i fødselsunderskudd enn året før og nesten 60 færre enn i 2017. Norge nord for Saltfjellet hadde, på tross av fødselsoverskudd, en samlet befolkningsnedgang på 0,3 prosent, noe som har skapt mye oppmerksomhet.

I perioden 2011–2016 kompenserte netto innflytting for fødselsunderskuddet, men i 2018 snudde befolkningsutviklingen tilbake til den negative trenden vi så i tida 1990–2010. For 2019 registrerer vi en forsterkning av denne utviklingen, og det var nesten 300 flere som flyttet ut av enn inn til STN-området. Hovedårsaken er en utflyttingstakt som er tilbake på nivået fra tidlig 2000-tall, samtidig som tilflyttingen også er svekket. En stadig eldre befolkning med færre kvinner i reprodutiv alder tilsier at fødselsunderskuddet neppe vil reduseres vesentlig i nær framtid, så om folketallet skal stabiliseres, må flyttestrømmen snus tilbake til nivået rundt 2013–2014.

Senere års positive nettoinnflytting har utelukkende skyldtes netto innflytting fra utlandet, og det er denne effekten som nå er sterkt svekket. Mens en i 2018 først og fremst så en reduksjon i antall innflyttinger fra utlandet, var det i 2019 en betydelig økning i antall som flytta motsatt veg, dvs. til utlandet. Mens STN-området i 2019 «mista» 503 personer til andre kommuner i Norge, var nettoinnflyttingen fra utlandet 211 personer.

Det er flere menn enn kvinner som bor i STN-området. 52,3 prosent er menn og 47,7 prosent kvinner, det utgjør en forskjell på 2 500 personer. Det er også et knapt flertall av menn i Norge totalt, men forskjellen mellom antall kvinner og menn er relativt sett betraktelig mindre i landet som helhet enn i STN-området. Kjønnsubalansen har vært en stabil størrelse i lang tid, men viste i en periode tegn til bedring. Nå er imidlertid forskjellen større enn noen gang tidligere i denne statistikkens levetid.

Alderssammensetningen i STN-området har endret seg siden 1990. 31 prosent av innbyggerne var 60 år og over per 1. januar 2020, mens andelen i denne aldersgruppen var 10 prosentpoeng lavere i 1990. Tilsvarende har andelen personer under 30 år blitt redusert fra 43 prosent i 1990 til 32 prosent i 2020. Alderssammensetningen har også endret seg i resten av Norge, men endringene er klart større i STN-området.

Flyttingene bidrar også til å påvirke den stadig skjevare aldersfordelingen. I 2019 var det netto utflytting for alle aldersgrupper bortsett fra aldersgruppen 45–69 år, og det gjelder nå begge kjønn. At det også er flere av de eldste (70+ år) som flytter ut av enn inn til STN-området, var en ny tendens i 2018, en tendens som viste seg å bli videreført i 2019. Selv om det bare var i den eldste yrkesaktive aldersgruppa vi så positivt flyttereignskap, dvs. positiv netto innflytting, var det klart størst netto innflytting fra utlandet i gruppen 20–44 år, og her var det en overvekt av kvinner.

Det er store regionale forskjeller innen STN-området når det gjelder befolkningsutvikling. Nordreisa i Troms er nå den eneste kommunen med økt folketall fra 1990, og selv der var det 1,0 prosent nedgang i 2019. Storfjord og Karasjok har i 2019 for første gang falt under streken for langsiktig negativ befolkningsendring. Aller mest dramatisk har utviklingen vært i Loppa kommune, der befolkningen er nesten halvert siste 30 år, men også i Kvalsund, Tysfjord, Kåfjord, Gratangen og Kvænangen er folkemengden redusert med mer enn 25 prosent i denne perioden. Det er verdt å merke seg at den delen av storkommunene Tromsø og Alta som inngår i STN-området, også har blitt nær halvert befolkningsmessig fra 1990. Måsøys STN-del telte ved inngangen til denne perioden 399 bosatte, som per 31.12.2019 er redusert med over 60 prosent. Bare det siste året var det der en reduksjon på hele 5,5 prosent. Porsanger, Tana og Skjervøy er de eneste kommunene som har hatt en positiv befolkningsutvikling det siste året.

Utdanning

Det er stadig færre som faller fra i videregående skole sammenliknet med de siste årene. Frafallet er fortsatt høyere i STN-området enn i resten av landet, men avstanden blir stadig mindre. Av kullet som startet på videregående trinn 1 i 2013, hadde 70,8 prosent oppnådd studie- eller yrkeskompetanse høsten 2019. Tilsvarende tall for øvrige områder nord for Saltfjellet var 73,2 prosent og 78,1 prosent for hele Norge.

Samisk i barnehage og skole

893 elever hadde nordsamisk som førstespråk i grunnskolen i 2019. Det er én mer enn året før og det høyeste antallet etter 2011. I tillegg var det 1 288 elever med nordsamisk som andrespråk. Det er litt flere enn året før og det høyeste antallet siden 2008.

Inntekt og sysselsetting

Bruttoinntektene er betydelig lavere i STN-området enn i resten av landsdelen, og i enda større grad sammenlignet med Norge samlet sett. Det skilte i 2018 nesten 70 000 kroner opp til landsgjennomsnittet og 50 000 til øvrige områder nord for Saltfjellet. Dette er helt normalt i områder med stor andel primærnæringer. Når næringsinntektene gjennomsnittlig er omtrent 10 000 kroner høyere, er det bare en del av det samme årsaksbildet som forklarer inntektsnivået i STN-området.

Næringsutvikling

Næringsstrukturen i STN-området målt som sysselsettingsandel i næringene har ikke gjennomgått dramatiske endringer siste tiåret. Primærnæringene er fortsatt viktige, selv om det nå bare er i underkant av hver tiende sysselsatte person som jobber innen jordbruk, skogbruk eller fiske. Andelen har falt med 1,8 prosentpoeng siden 2009, men dette er en utvikling vi ser i hele Norge. Mer bemerkelsesverdig er det at andelen som arbeider i industrien, har økt fra 5,7 til 7,7 prosent siden 2009. I resten av Norge nord for Saltfjellet har denne andelen falt fra 6,2 til 5,5 prosent i denne perioden. Det er også verdt å merke seg at andelen sysselsatte i bygg- og anleggsvirksomhet er høyere i STN-området enn ellers i Norge nord for Saltfjellet.

6.3 Tabeller og figurer

Med STN-området menes *Virkeområdet for Sametingets tilskuddsordninger til næringslivet*. Inndeling per 1/1-2012 er lagt til grunn.

Tabell 6.1 Folkemengde per 1. januar, fødte, døde og flyttinger. STN-området i alt

	Folkemengde per 1. januar						Folketilvekst ***				
	I alt	Menn	Kvinner	Lev- ende- fødte *	Døde	Fød- sels- over- skudd	Inn- flytt- inger **	Ut- flytt- inger **	Netto inn- flytt- ing	I alt	Pro- sent
1990	65 147	33 955	31 192	918	764	154	2 218	2 583	-365	-343	-0,5
1995	63 850	33 160	30 690	862	732	130	2 090	2 819	-729	-718	-1,1
2000	59 972	31 101	28 871	749	680	69	2 591	3 005	-414	-308	-0,5
2001	59 664	30 919	28 745	642	659	-17	2 493	2 741	-248	-484	-0,8
2002	59 180	30 665	28 515	625	692	-67	2 292	2 590	-298	-283	-0,5
2003	58 897	30 531	28 366	553	676	-123	2 129	2 422	-293	-617	-1,0
2004	58 280	30 188	28 092	575	638	-63	2 146	2 399	-253	-413	-0,7
2005	57 867	29 987	27 880	569	583	-14	2 109	2 427	-318	-354	-0,6
2006	57 513	29 771	27 742	603	627	-24	2 054	2 671	-617	-598	-1,0
2007	56 915	29 507	27 408	565	666	-101	2 236	2 559	-323	-395	-0,7
2008	56 520	29 284	27 236	527	593	-66	2 111	2 303	-192	-378	-0,7
2009	56 142	29 045	27 097	546	627	-81	2 225	2 281	-56	-208	-0,4
2010	55 934	28 951	26 983	507	608	-101	2 302	2 434	-132	-299	-0,5
2011	55 635	28 858	26 777	492	621	-129	2 532	2 367	165	-4	0,0
2012	55 631	28 862	26 769	444	620	-176	2 562	2 291	271	21	0,0
2013	55 652	28 921	26 731	472	639	-167	2 588	2 349	239	-33	-0,1
2014	55 619	28 904	26 715	481	597	-116	2 569	2 437	132	-45	-0,1
2015	55 574	28 891	26 683	469	609	-140	2 558	2 414	144	12	0,0
2016	55 586	28 963	26 623	448	597	-149	2 779	2 594	185	-42	-0,1
2017	55 544	29 021	26 523	407	632	-225	2 455	2 374	81	-241	-0,4
2018	55 303	28 923	26 380	394	603	-209	2 243	2 437	-194	-502	-0,9
2019	54 801	28 651	26 150	425	594	-169	2 303	2 595	-292	-494	-0,9
2020	54 307	28 401	25 906								

* Som levendefødte regnes foster som viser livstegn ved fødselen.

** Gjelder flyttinger til/fra andre steder i Norge og utlandet.

*** Folketilveksten regnes som differansen mellom 1. januar i det aktuelle året og 1. januar det påfølgende året. På grunn av registreringsrutinene og avvik i kvaliteten på flyttedata for grunnkretser i enkelte kommuner vil føde-døde+innflytting-utflytting vise andre tall. På kommunenivå vil disse forskjellene være små, men de kan være betydelige for deler av enkelte kommuner, som i statistikk for STN-områdene.

Kilde: Befolkningsstatistikk, Statistisk sentralbyrå.

Tabell 6.2 Folkemengde i STN-området, etter kjønn og alder per 1. januar

Kjønn Alder	1990	1995	2000	2005	2010	2015	2020	2020 i prosent
I alt	65 147	63 850	59 972	57 867	55 934	55 574	54 307	100,0
0-9 år	7 969	8 255	7 706	6 756	5 852	5 372	4 719	8,7
10-19 år	10 133	8 178	7 573	7 688	7 594	6 693	6 031	11,1
20-29 år	10 055	10 356	7 821	6 375	5 810	6 500	6 422	11,8
30-39 år	8 814	8 268	7 964	7 735	6 273	5 526	5 519	10,2
40-49 år	8 357	8 938	8 120	7 617	7 715	7 746	6 646	12,2
50-59 år	6 343	6 729	7 898	8 447	7 841	7 669	7 937	14,6
60-69 år	6 299	5 796	5 709	6 198	7 486	8 027	7 551	13,9
70-79 år	4 894	4 838	4 573	4 358	4 593	5 143	6 333	11,7
80-89 år	2 027	2 203	2 273	2 305	2 342	2 385	2 651	4,9
90 år og eldre	256	289	335	388	428	513	498	0,9
0-5 år	4 807	5 124	4 556	3 748	3 370	3 035	2 673	4,9
6-15 år	8 542	7 849	7 701	7 719	6 998	6 076	5 560	10,2
16-66 år	42 756	41 785	38 902	37 722	36 361	35 992	34 330	63,2
67 år og eldre	9 042	9 092	8 813	8 678	9 205	10 471	11 744	21,6
Menn	33 955	33 160	31 101	29 987	28 951	28 891	28 401	100,0
0-9 år	4 118	4 233	4 012	3 442	2 935	2 670	2 382	8,4
10-19 år	5 162	4 221	3 911	4 027	3 987	3 473	3 110	11,0
20-29 år	5 556	5 625	4 219	3 462	3 087	3 504	3 554	12,5
30-39 år	4 781	4 442	4 311	4 130	3 325	2 977	2 944	10,4
40-49 år	4 609	4 918	4 383	4 031	4 100	4 095	3 536	12,5
50-59 år	3 429	3 618	4 271	4 592	4 214	4 103	4 230	14,9
60-69 år	3 179	3 017	2 994	3 259	3 982	4 282	4 042	14,2
70-79 år	2 208	2 156	2 088	2 102	2 278	2 625	3 238	11,4
80-89 år	822	820	828	838	932	1 006	1 204	4,2
90 år og eldre	91	110	84	104	111	156	161	0,6
0-5 år	2 481	2 635	2 368	1 875	1 699	1 488	1 376	4,8
6-15 år	4 399	4 050	3 981	4 044	3 609	3 088	2 792	9,8
16-66 år	23 059	22 494	20 892	20 202	19 349	19 258	18 428	64,9
67 år og eldre	4 016	3 981	3 860	3 866	4 294	5 057	5 805	20,4
Kvinner	31 192	30 690	28 871	27 880	26 983	26 683	25 906	100,0
0-9 år	3 851	4 022	3 694	3 314	2 917	2 702	2 337	9,0
10-19 år	4 971	3 957	3 662	3 661	3 607	3 220	2 921	11,3
20-29 år	4 499	4 731	3 602	2 913	2 723	2 996	2 868	11,1
30-39 år	4 033	3 826	3 653	3 605	2 948	2 549	2 575	9,9
40-49 år	3 748	4 020	3 737	3 586	3 615	3 651	3 110	12,0
50-59 år	2 914	3 111	3 627	3 855	3 627	3 566	3 707	14,3
60-69 år	3 120	2 779	2 715	2 939	3 504	3 745	3 509	13,5
70-79 år	2 686	2 682	2 485	2 256	2 315	2 518	3 095	11,9
80-89 år	1 205	1 383	1 445	1 467	1 410	1 379	1 447	5,6
90 år og eldre	165	179	251	284	317	357	337	1,3
0-5 år	2 326	2 489	2 188	1 873	1 671	1 547	1 297	5
6-15 år	4 143	3 799	3 720	3 675	3 389	2 988	2 768	10,7
16-66 år	19 697	19 291	18 010	17 520	17 012	16 734	15 902	61,4
67 år og eldre	5 026	5 111	4 953	4 812	4 911	5 414	5 939	22,9

Kilde: Befolkningsstatistikk, Statistisk sentralbyrå.

Tabell 6.3 Folkemengde 1. januar, etter kommuner som helt eller delvis er definert som STN-området

	1990	1995	2000	2005	2010	2015	2020*
STN-området i alt	65 147	63 850	59 972	57 867	55 934	55 574	54 307
2030 Sør-Varanger, STN	1 869	1 790	1 517	1 476	1 602	1 505	1 383
2030 Sør-Varanger, øvrige områder	7 772	8 123	8 015	7 987	8 136	8 716	8 775
2027 Nesseby	1 037	1 048	965	901	884	934	926
2025 Tana	3 195	3 272	3 074	3 037	2 912	2 909	2 918
2023 Gamvik	1 424	1 455	1 288	1 114	1 009	1 116	1 132
2022 Lebesby, STN	501	438	390	379	341	325	319
2022 Lebesby, øvrige områder	1 253	1 140	1 073	1 051	1 001	1 018	971
2021 Karasjøk	2 652	2 788	2 901	2 876	2 789	2 708	2 628
2020 Porsanger	4 475	4 461	4 451	4 299	3 991	3 925	3 998
2019 Nordkapp, STN	757	737	667	629	595	585	543
2019 Nordkapp, øvrige områder	3 218	3 177	2 850	2 786	2 590	2 693	2 619
2018 Måsøy, STN	399	334	248	194	170	177	154
2018 Måsøy, øvrige områder	1 440	1 386	1 229	1 199	1 097	1 064	1 071
2017 Kvalsund	1 394	1 266	1 106	1 080	1 026	1 049	973
2014 Loppa	1 687	1 552	1 426	1 266	1 087	989	888
2012 Alta, STN	1 625	1 472	1 245	1 152	1 013	906	862
2012 Alta, øvrige områder	13 232	14 866	15 592	16 476	17 667	18 992	19 927
2011 Kautokeino	2 953	3 141	3 068	2 997	2 949	2 914	2 910
1943 Kvænangen	1 615	1 602	1 435	1 401	1 316	1 226	1 191
1942 Nordreisa	4 697	4 905	4 821	4 744	4 757	4 882	4 861
1941 Skjervøy	3 082	3 081	2 934	3 003	2 881	2 895	2 927
1940 Kåfjord	2 819	2 677	2 369	2 288	2 207	2 182	2 071
1939 Storfjord	1 836	1 939	1 872	1 934	1 888	1 898	1 829
1938 Lyngen	3 595	3 479	3 225	3 158	3 152	2 922	2 794
1936 Karlsøy	2 774	2 611	2 496	2 372	2 371	2 289	2 200
1933 Balsfjord	6 378	6 085	5 749	5 560	5 515	5 720	5 559
1925 Sørreisa, STN	711	655	626	614	609	607	603
1925 Sørreisa, øvrige områder	2 727	2 818	2 668	2 716	2 757	2 844	2 861
1923 Salangen	2 586	2 505	2 346	2 244	2 211	2 219	2 146
1920 Lavangen	1 149	1 117	1 052	1 029	1 012	1 008	1 034
1919 Gratangen	1 483	1 416	1 345	1 268	1 150	1 137	1 091
1913 Skånland	3 409	3 303	3 109	2 954	2 855	2 988	2 979
1902 Tromsø, STN	1 416	1 209	1 039	920	845	796	731
1902 Tromsø, øvrige områder	49 132	54 467	58 106	61 638	66 460	71 885	76 243
1853 Evenes, STN	236	328	295	274	256	249	236
1853 Evenes, øvrige områder	1 494	1 293	1 228	1 143	1 101	1 136	1 112
1850 Tysfjord	2 622	2 465	2 302	2 150	2 007	1 996	1 912
1849 Hamarøy, STN	317	296	277	230	219	229	235
1849 Hamarøy, øvrige områder	1 995	1 919	1 731	1 606	1 533	1 582	1 509
1805 Narvik, STN	454	423	334	324	315	289	274
1805 Narvik, øvrige områder	18 143	18 497	18 266	18 188	18 087	18 564	18 237

* For 2020 er det brukt tall for 31.12.2019, slik at kommunestrukturen er direkte sammenlignbar.

Kilde: Befolkningsstatistikk, Statistisk sentralbyrå.

Tabell 6.4 Folkemengde 31. desember 2019 og endringene i 2019, Norge nord for Saltfjellet, STN-området regionalisert

	Folke- mengde 1.1. 2019	Lev- ende- fødte*	Døde	Fød- sels- over- sk- udd	Innflytting**		Utflytting		Netto inn- flytting	Folketilvekst***		Folke- mengde 31.12. 2019
					I alt	Av dette fra ut- landet	I alt	Av dette til ut- landet		I alt	Pro- sent	
Norge nord for Saltfjellet i alt	407 974	3 771	3 553	218	19 390	3 839	20 906	2 111	-1 516	-1 290	-0,3	406 684
STN-området i alt	54 801	425	594	-169	2 718	504	3 010	293	-292	-494	-0,9	54 307
Øvrige områder **** i alt	353 173	3 346	2 959	387	16 672	3 335	17 896	1 818	-1 224	-796	-0,2	352 377
Øst- Finnmark	24 820	218	242	-24	1 178	259	1 472	179	-294	-319	-1,3	24 501
- STN	3 827	25	50	-25	211	61	243	56	-32	-67	-1,8	3 760
- Øvrige områder	20 993	193	192	1	967	198	1 229	123	-262	-252	-1,2	20 741
Indre Finnmark	12 441	122	123	-1	610	67	593	40	17	13	0,1	12 454
- STN	12 441	122	123	-1	610	67	593	40	17	13	0,1	12 454
Vest- Finnmark	38 602	388	305	83	1 922	393	2 092	251	-170	-85	-0,2	38 517
- STN	3 464	17	37	-20	227	37	254	20	-27	-44	-1,3	3 420
- Øvrige områder	35 138	371	268	103	1 695	356	1 838	231	-143	-41	-0,1	35 097
Nord- Troms	18 065	134	189	-55	783	155	920	86	-137	-192	-1,1	17 873
- STN	18 065	134	189	-55	783	155	920	86	-137	-192	-1,1	17 873
Sør-/Midt- Troms	149 137	1 448	1 177	271	7 535	1 543	8 220	903	-685	-408	-0,3	148 729
- STN	14 319	108	178	-70	770	163	869	77	-99	-176	-1,2	14 143
- Øvrige områder	134 818	1 340	999	341	6 765	1 380	7 351	826	-586	-232	-0,2	134 586
Nordre Nordland	164 909	1 461	1 517	-56	7 362	1 422	7 609	652	-247	-299	-0,2	164 610
- STN	2 685	19	17	2	117	21	131	14	-14	-28	-1,0	2 657
- Øvrige områder	162 224	1 442	1 500	-58	7 245	1 401	7 478	638	-233	-271	-0,2	161 953

* Som levendefødte regnes foster som viser livstegn ved fødselen.

** Gjelder flytting til/fra andre steder i Norge og utlandet og flyttinger innen området

*** Folketilveksten regnes som differansen mellom 1. januar i det aktuelle året og 1. januar det påfølgende året. På grunn av registreringsrutinene og avvik i kvaliteten på flyttedata for grunnkretser i enkelte kommuner vil fødtedøde+innflytting-utflytting vise andre tall. På kommunenivå vil disse forskjellene være små, men de kan være betydelige for deler av enkelte kommuner, som i statistikk for STN-områdene.

**** Området nord for Saltfjellet utenfor virkeområdet for Sametingets tilskuddsordninger til næringslivet.

Kilde: Befolkningsstatistikk, Statistisk sentralbyrå

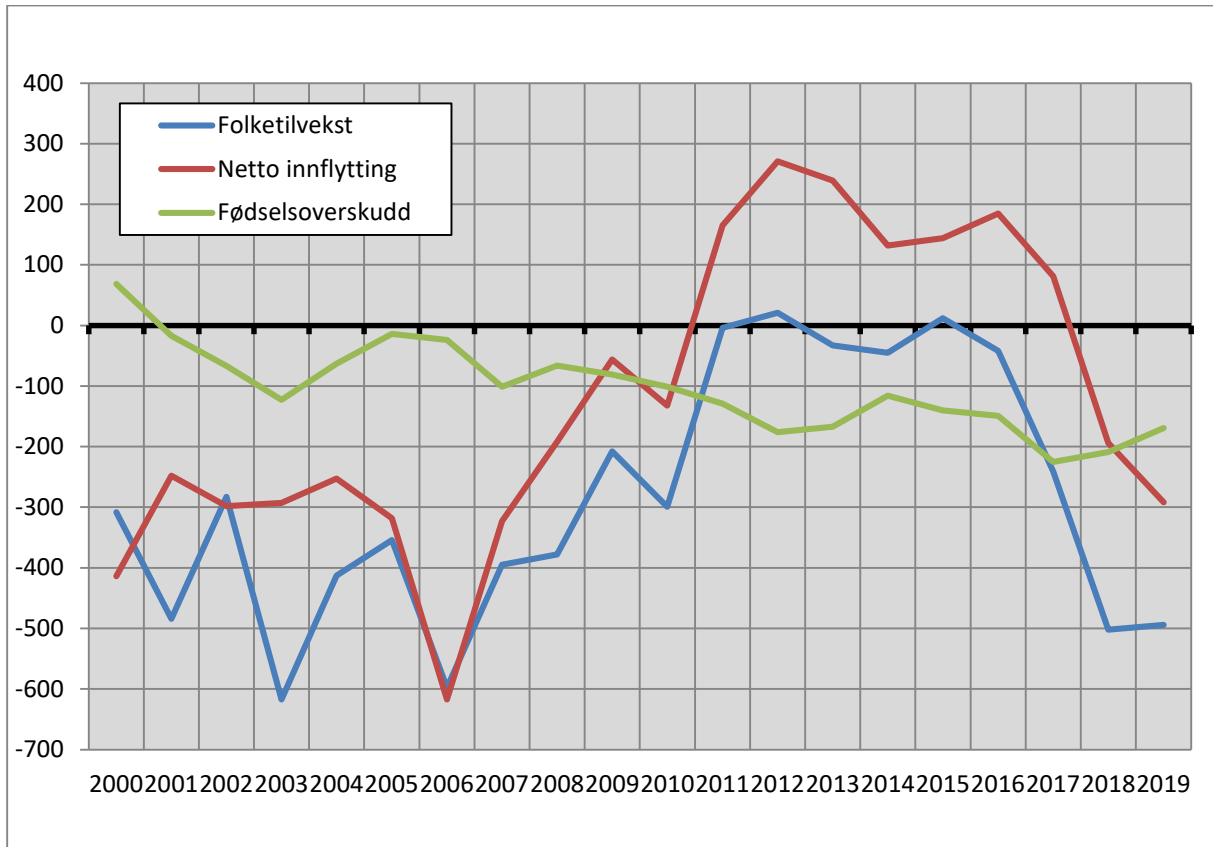
Tabell 6.5 Innflytting og utflytting til/fra STN-området, etter kjønn og alder i 2019

	Norge i alt			Øvrige områder nord for Saltfjellet*			Resten av landet			Utlandet		
	Totalt	Menn	Kvin-ner	Totalt	Menn	Kvin-ner	Totalt	Menn	Kvin-ner	Totalt	Menn	Kvin-ner
Innflytting i alt	1 799	957	842	1 159	606	553	640	351	289	504	277	227
0-5 år	111	55	56	85	41	44	26	14	12	34	18	16
6-15 år	152	77	75	94	46	48	58	31	27	64	39	25
16-19 år	94	49	45	58	32	26	36	17	19	58	34	24
20-44 år	970	523	447	613	324	289	357	199	158	274	140	134
45-69 år	425	223	202	278	144	134	147	79	68	70	45	25
70+ år	47	30	17	31	19	12	16	11	5	4	1	3
Utflytting i alt	2 302	1 200	1 102	1 355	704	651	947	496	451	293	170	123
0-5 år	163	90	73	93	55	38	70	35	35	22	13	9
6-15 år	187	91	96	121	66	55	66	25	41	30	13	17
16-19 år	194	106	88	109	52	57	85	54	31	18	9	9
20-44 år	1 328	702	626	781	413	368	547	289	258	158	96	62
45-69 år	368	179	189	216	99	117	152	80	72	62	37	25
70+ år	62	32	30	35	19	16	27	13	14	3	2	1
Nettoflytting i alt	-503	-243	-260	-196	-98	-98	-307	-145	-162	211	107	104
0-5 år	-52	-35	-17	-8	-14	6	-44	-21	-23	12	5	7
6-15 år	-35	-14	-21	-27	-20	-7	-8	6	-14	34	26	8
16-19 år	-100	-57	-43	-51	-20	-31	-49	-37	-12	40	25	15
20-44 år	-358	-179	-179	-168	-89	-79	-190	-90	-100	116	44	72
45-69 år	57	44	13	62	45	17	-5	-1	-4	8	8	0
70+ år	-15	-2	-13	-4	0	-4	-11	-2	-9	1	-1	2

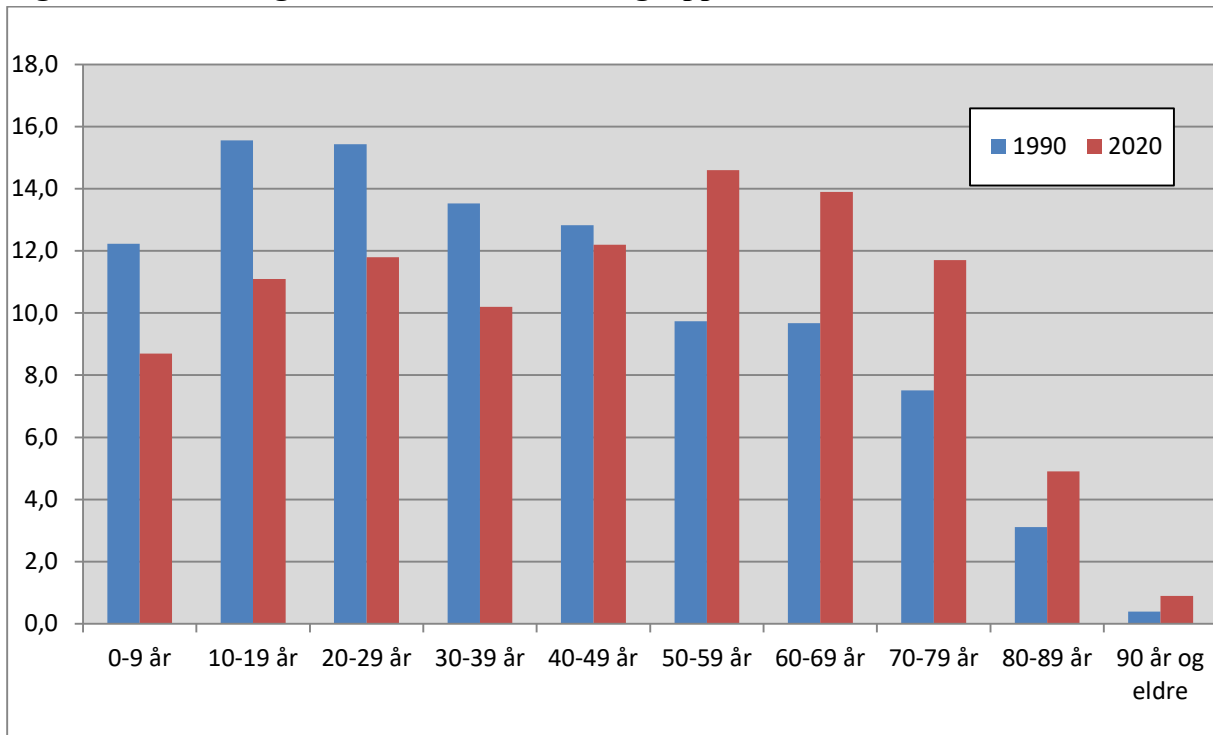
* Området nord for Saltfjellet utenfor virkeområdet for Sametingets tilskuddsordninger til næringslivet.

Kilde: Befolkningsstatistikk, Statistisk sentralbyrå

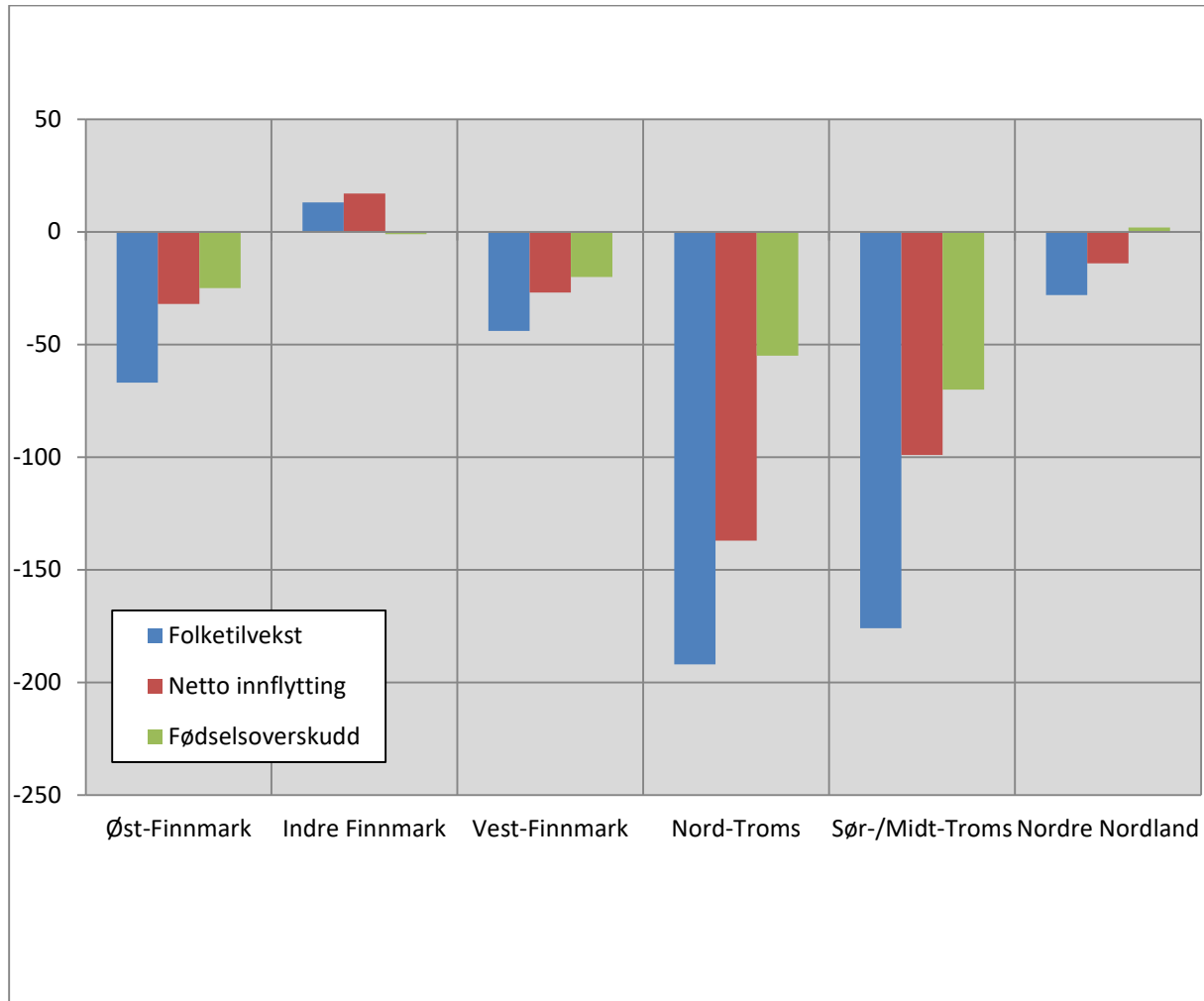
Figur 6.1 Befolkningsutvikling STN-området, 2000-2019



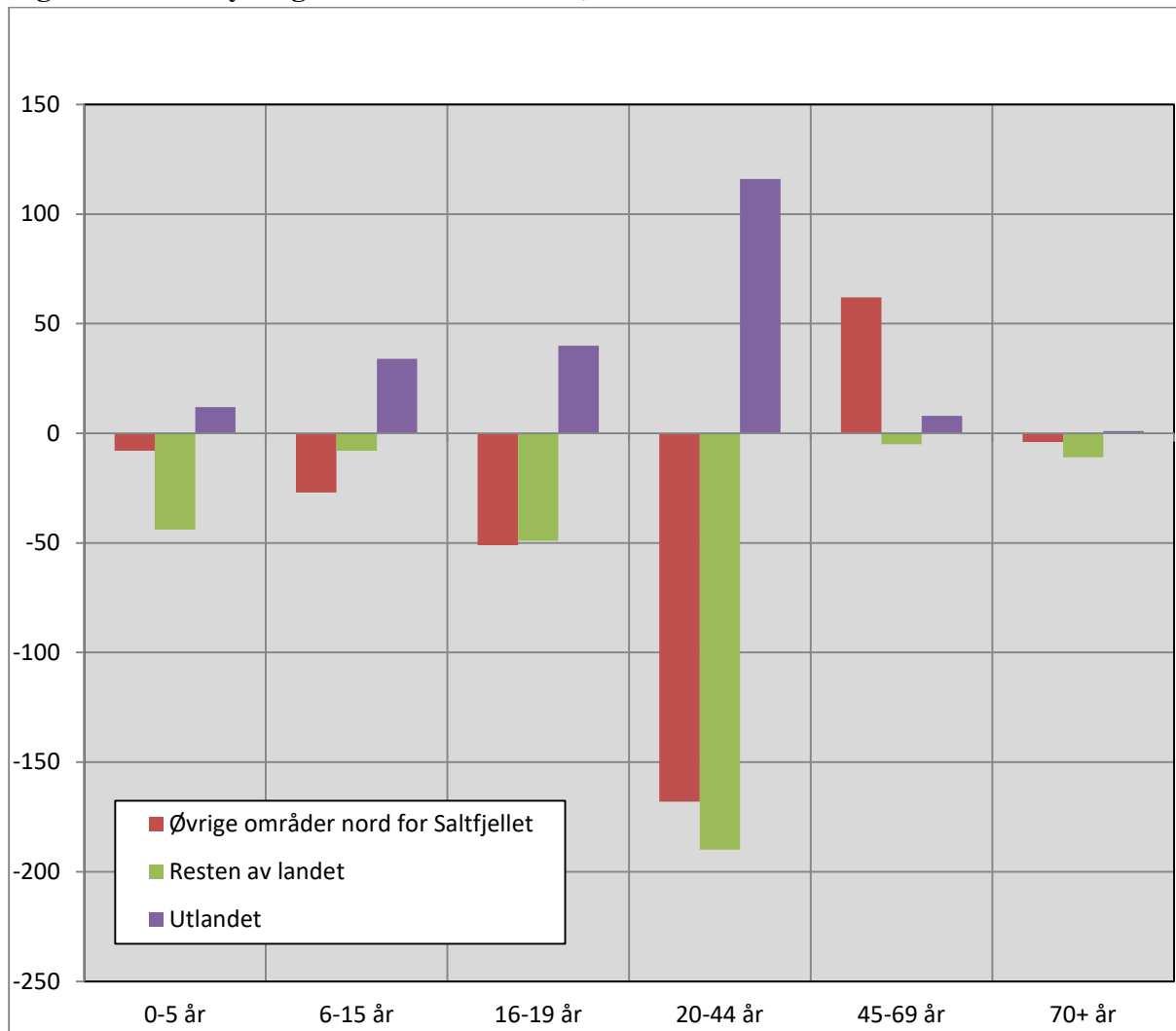
Figur 6.2 Folkemengde i STN-området, aldersgrupper, andel



Figur 6.3 Befolkningsutvikling STN-området regionalisert, 2019



Figur 6.4 Nettoflytting til/fra STN-området, etter alder 2019



Tabell 6.6 Personer 16 år og over, etter høyeste fullførte utdanning*. Kommuner som er helt eller delvis definert som STN-området, 1. oktober 2019. Prosent

	<i>I alt</i>	<i>Grunn- skolenivå</i>	<i>Videregå- ende skole- nivå ****</i>	<i>Universitets- og høgskole- nivå, kort*****</i>	<i>Universitets- og høgskole- nivå, lang*****</i>
STN-området** i alt	100,0	35,7	41,1	18,3	4,0
Øvrige områder***** i alt	100,0	27,9	39,9	22,9	8,5
2030 Sør-Varanger, STN	100,0	36,5	42,0	15,2	5,5
2030 Sør-Varanger, øvrige områder	100,0	27,0	41,0	23,6	7,4
2027 Nesseby	100,0	33,7	41,1	18,7	5,8
2025 Tana	100,0	35,8	38,7	19,2	5,2
2023 Gamvik	100,0	42,0	36,4	15,7	4,4
2022 Lebesby, STN	100,0	33,3	49,1	13,3	1,8
2022 Lebesby, øvrige områder	100,0	40,5	34,6	19,5	4,1
2021 Karasjok	100,0	33,3	33,9	26,2	5,7
2020 Porsanger	100,0	30,1	43,5	21,1	4,4
2019 Nordkapp, STN	100,0	49,3	34,0	11,9	3,8
2019 Nordkapp, øvrige områder	100,0	35,9	39,5	18,5	4,9
2018 Måsøy, STN	100,0	51,8	33,6	10,2	4,4
2018 Måsøy, øvrige områder	100,0	39,1	40,8	14,3	3,9
2017 Kvalsund	100,0	39,4	40,7	14,9	3,7
2014 Loppa	100,0	45,4	33,9	15,4	3,3
2012 Alta, STN	100,0	36,2	43,0	17,1	3,1
2012 Alta, øvrige områder	100,0	29,2	37,5	25,7	6,7
2011 Kautokeino	100,0	37,4	31,3	23,5	6,4
1943 Kvænangen	100,0	35,7	44,4	15,6	3,4
1942 Nordreisa	100,0	31,8	42,4	20,7	4,1
1941 Skjervøy	100,0	37,8	41,9	16,1	2,8
1940 Kåfjord	100,0	40,4	39,1	16,5	3,4
1939 Storfjord	100,0	34,6	42,5	18,9	3,4
1938 Lyngen	100,0	38,4	41,0	16,5	3,4
1936 Karlsøy	100,0	43,6	38,7	13,5	3,3
1933 Balsfjord	100,0	36,4	45,0	15,1	2,8
1925 Sørreisa, STN	100,0	35,0	42,3	19,2	3,3
1925 Sørreisa, øvrige områder	100,0	28,6	46,4	20,7	3,9
1923 Salangen	100,0	28,9	44,0	20,6	5,1
1920 Lavangen	100,0	36,0	42,2	18,1	3,1
1919 Gratangen	100,0	35,2	42,8	17,1	3,8
1913 Skånland	100,0	30,3	44,4	20,8	4,0
1902 Tromsø, STN	100,0	45,3	39,1	12,6	2,1
1902 Tromsø, øvrige områder	100,0	22,4	34,2	26,3	16,3
1853 Evenes, STN	100,0	29,0	49,5	17,8	3,7
1853 Evenes, øvrige områder	100,0	31,9	46,7	17,5	3,3
1850 Tysfjord	100,0	34,7	43,8	16,8	3,4
1849 Hamarøy, STN	100,0	35,9	43,9	19,2	1,0
1849 Hamarøy, øvrige områder	100,0	30,2	41,1	21,0	6,5
1805 Narvik, STN	100,0	29,9	47,0	16,3	5,6
1805 Narvik, øvrige områder	100,0	24,4	44,1	23,4	7,3
Øvrige kommuner nord for Saltfjellet	100,0	29,8	41,5	21,6	6,3

* Definisjonene av de ulike utdanningsnivåene som brukes i statistikken om befolkningens utdanningsnivå, ble endret i 2006.

*** Ikke medregnet personer med uoppgitt eller ingen fullført utdanning.

**** Inkludert nivået "Påbygging til videregående utdanning" som omfatter utdanninger som bygger på videregående skole, men som ikke er godkjent som høyere utdanning.

***** Universitets- og høskolenivå, kort, omfatter høyere utdanning t.o.m. fire år.

***** Universitets- og høskolenivå, lang, omfatter utdanninger på mer enn fire år, samt forskerutdanninger.

***** Områder nord for Saltfjellet som ikke er definert som virkeområdet for Sametingets tilskuddsordninger til næringsutvikling.

Kilde: Utdanningsstatistikk, Statistisk sentralbyrå.

6.7 Elever* som startet i videregående trinn 1 for første gang høsten 2013, etter status for oppnådd nivå i videregående opplæring etter fem/seks år, utdanningsprogram og kjønn. STN-området. Prosent

Utdanningsprogram i videregående trinn 1, utdanningsprogram og kjønn	Elever i alt	Fullført med studie- eller yrkeskompetanse**		Fullført med planlagt grunnkompetanse innen 6 år	Ikke oppnådd studie- eller yrkeskompetanse		
		<i>Fullført på normalt tid</i>	<i>Fullført på mer enn normalt tid</i>		<i>Fortsatt i videregående opplæring etter 5/6 år</i>	<i>Gjennomført VG3 eller gått opp til fagprøve, ikke bestått</i>	<i>Sluttet underveis</i>
STN-området i alt	698	52,7	18,1	1,1	5,4	5,9	16,8
<i>Studieforberedende utdanningsprogram</i>	295	72,5	12,2	0,0	3,1	5,8	6,4
• Menn	139	63,3	17,3	0,0	4,3	7,9	7,2
• Kvinner	156	80,8	7,7	0,0	1,9	3,8	5,8
<i>Studiespesialisering</i>	230	72,6	13,5	0,0	3,0	6,1	4,8
- Idrettsfag	41	80,5	4,9	0,0	0,0	4,9	9,8
- Musikk, dans og drama	24	58,3	12,5	0,0	8,3	4,2	16,7
<i>Yrkesfaglig studieretninger</i>	403	38,2	22,3	2,0	7,2	6,0	24,3
• Menn	249	36,5	25,7	1,2	8,0	5,2	23,3
• Kvinner	154	40,9	16,9	3,2	5,8	7,1	26,0
- Bygg- og anleggsteknikk	33	27,3	33,3	0,0	12,1	3,0	24,2
- Design- og håndverk	20	10,0	25,0	5,0	15,0	5,0	40,0
- Elektrofag	61	44,3	23,0	1,6	9,8	3,3	18,0
- Helse- og sosialfag	73	45,2	16,4	2,7	6,8	5,5	23,3
- Medier og kommunikasjon	37	51,4	10,8	0,0	0,0	16,2	21,6
- Naturbruk	37	32,4	24,3	5,4	0,0	2,7	35,1
- Restaurant- og matfag	18	50,0	11,1	5,6	0,0	16,7	16,7
- Service og samferdsel	25	44,0	28,0	0,0	0,0	4,0	24,0
- Teknikk og industriell produksjon	99	32,3	26,3	1,0	11,1	5,1	24,2
Øvrige områder nord for Saltfjellet***	4546	56,5	16,7	1,2	5,0	5,6	15,0
<i>Studieforberedende utdanningsprogram</i>	2213	73,7	11,0	0,3	2,7	6,2	6,1
• Menn	939	69,1	12,3	0,3	3,6	7,8	6,8
• Kvinner	1274	77,1	10,0	0,3	2,0	5,1	5,5
<i>Studiespesialisering</i>	1754	74,7	10,5	0,2	2,9	6,0	5,6
- Idrettsfag	316	72,5	13,0	0,0	1,3	7,9	5,4
- Musikk, dans og drama	143	63,6	11,9	2,8	3,5	5,6	12,6
<i>Yrkesfaglig studieretninger</i>	2333	40,2	22,2	2,1	7,2	4,9	23,4
• Menn	1374	38,0	23,0	2,2	7,9	4,8	24,1
• Kvinner	959	43,5	20,9	2,0	6,1	5,1	22,4
- Bygg- og anleggsteknikk	233	29,6	26,6	2,1	8,2	4,7	28,8
- Design- og håndverk	127	29,9	17,3	1,6	9,4	5,5	36,2
- Elektrofag	409	48,4	19,6	0,0	9,8	4,2	18,1
- Helse- og sosialfag	514	44,7	18,9	3,1	6,0	6,0	21,2
- Medier og kommunikasjon	155	55,5	12,9	1,9	2,6	9,7	17,4
- Naturbruk	103	39,8	21,4	3,9	9,7	1,9	23,3
- Restaurant- og matfag	134	26,9	29,1	6,0	5,2	4,5	28,4
- Service og samferdsel	171	34,5	28,1	3,5	5,8	5,8	22,2
- Teknikk og industriell produksjon	487	37,4	26,1	1,0	7,0	3,3	25,3

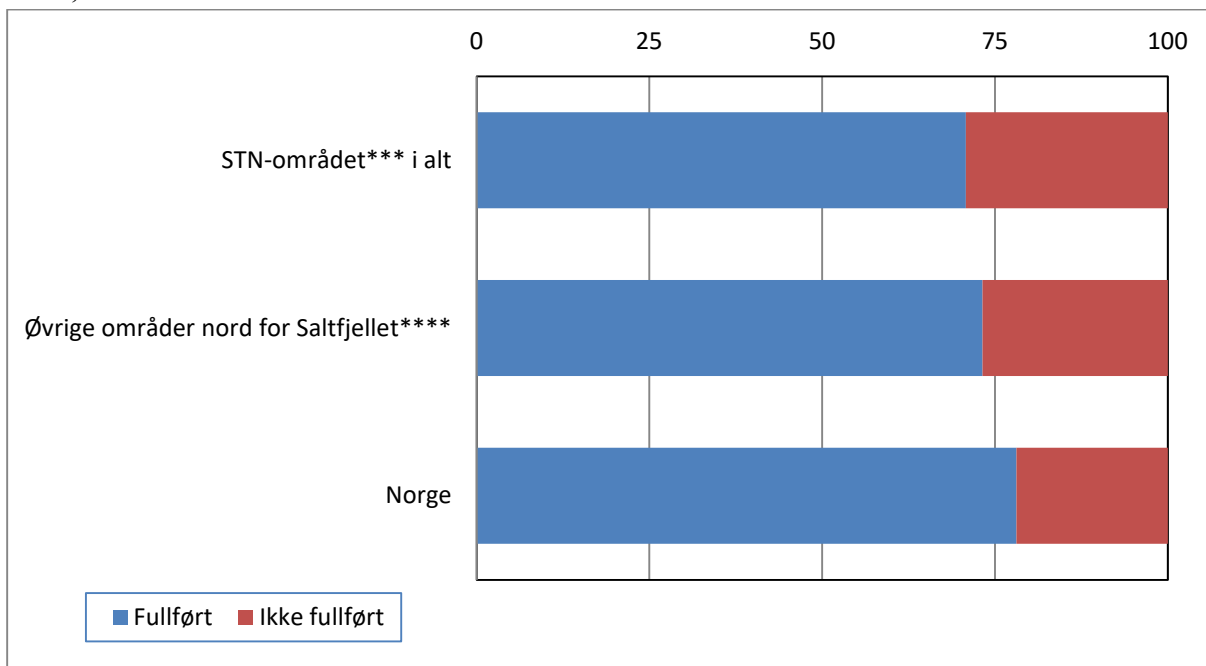
* Elever i alternativ opplæring er inkludert

** Fullført opplæring betyr at eleven/lærlingen har bestått alle årstrinn i videregående opplæring som fører til vitnemål eller fag-/svennebrev.

Elevens bosted ved fylte 16 år.

*** Området nord for Saltfjellet utenfor virkeområdet for Sametingets tilskuddsordninger til næringslivet.

Figur 6.5 Status for oppnådd nivå for elever som startet videregående utdanning høsten 2013, fullført eller ikke fullført. Prosent



Tabell 6.8 Barnehager med samisk språktilbud og antall barn som mottok samisk tilbud i barnehagen 2005-2019

	2005	2010	2011	2012	2013	2014	2015	2016	2017	2018	2019
Barnehager med samisktilbud i alt	64	67	61	63	52	58	60	58	60	59	52
Antall barn	925	817	823	826	822	815	783	798	845	853	850
Samiske barnehager og samiske barnehageavdelinger i norske barnehager	46	37	33	30	30	31	31	32	31	32	31
Antall barn	882	758	728	660	669	688	668	691	716	686	740
Norske barnehager med annet samisk tilbud	18	30	28	33	22	27	29	26	29	27	24
Antall barn	43	59	95	166	153	127	115	107	129	167	110

Kilde: Sametinget

Tabell 6.9 Antall elever med samisk som 1. eller 2. språk. Grunnskolen per 1. oktober. Hele landet. 2006-2019

	2006*	2008*	2010*	2012*	2014*	2016*	2018*	2019*
Elever i alt ***	619 038	614 033	614 020	614 894	618 996	629 275	637 091	637 015
Elever med <i>samisk</i> som opplæringsmål-form** i alt	991	940	893	873	812	814	833	857
Elever med <i>nordsamisk</i> som førstespråk	971	997	928	879	878	875	892	893
Elever med <i>nordsamisk</i> som andrespråk*	1 508	1 342	1 145	1 054	1 065	1 045	1 276	1 288
Elever med <i>lulesamisk</i> som førstespråk	31	27	29	30	22	26	34	33
Elever med <i>lulesamisk</i> som andrespråk*	46	50	68	68	77	78	81	76
Elever med <i>sørsamisk</i> som førstespråk	18	19	18	21	15	26	26	28
Elever med <i>sørsamisk</i> som andrespråk*	98	82	72	74	59	74	85	82

* Samisk som andrespråk omfatter elever som gjennomfører nivå 1-4 og nivå 1-7 etter samisk lærerplan.

** Elever som har samisk som opplæringsmålform, får all undervisning på samisk. Dette gjelder elever i de kommunene som kommer inn under det samiske forvaltningsområdet

*** Fra og med skoleåret 2011/2012 er spesialskoler og ordinære skoler slått saman i grunnskolestatistikken.

Kilde: Utdanningsstatistikk, Statistisk sentralbyrå

Tabell 6.10 Antall elever med samisk i fagkretsen i den videregående skolen, etter fylke. 2009/2010-2019/2020

	Skoleåret 2009/2010			Skoleåret 2013/2014			Skoleåret 2017/2018			Skoleåret 2019/2020		
	<i>Første- språk</i>	<i>Andre- språk</i>	<i>Totalt</i>	<i>Første- språk</i>	<i>Andre- språk</i>	<i>Totalt</i>	<i>Første- språk</i>	<i>Andre- språk</i>	<i>Totalt</i>	<i>Første- språk</i>	<i>Andre- språk</i>	<i>Totalt</i>
Hele landet	215	154	369	243	209	452	209	242	451	178	264	442
Finnmark	180	103	283	198	157	355	189	172	361			
Troms	10	30	40	19	24	43	14	35	49	170	231	401
Nordland	21	7	28	21	16	37	1	17	18	0	24	24
Trøndelag	-	-	-	4	9	13	4	11	15	4	6	10
Resten	4*	14*	18*	1	3	4	1	7	8	4	3	7

* Resten av landet inkluderer også Trøndelag

Kilde: Utdanningsdirektoratet

Tabell 6.11 Gjennomsnittlig inntekt og skatt for bosatte personer 17 år og eldre. Hele landet og STN-området, 2018

	<i>Hele landet</i>	<i>STN-området</i>	<i>Øvrige områder*</i>
Bruttoinntekt	466 400	396 900	446 400
- Personinntekt lønn	326 100	252 200	313 800
- Personinntekt pensjoner	20 300	19 800	19 600
- Næringsinntekt	68 800	78 900	69 200
- Renter bankinnskudd	3 000	2 000	2 400
- Mottatt aksjeutbytte**	14 600	7 100	8 800
Inntektsfradrag	119 900	114 500	118 700
- Minstefradrag	77 900	78 300	79 700
- Renter av gjeld	24 200	23 400	22 800
- Underskudd i næring, inkl. tidligere år	5 100	2 900	2 500
Toppskattegrunnlag	435 000	385 200	426 100
Alminnelig inntekt etter særfradrag	350 500	280 700	327 000
Sum utlignet skatt***	117 500	80 700	105 200
Av dette****:			
Toppskatt	14 500	9 400	12 500
Fellesskatt	25 900	19 800	23 700
Medlemsavgift til folketrygden	33 600	31 800	31 600
Antall bosatte personer 17 år og eldre	4 268 876	45 782	265 684

* Området nord for Saltfjellet utenfor virkeområdet for Sametingets tilskuddsordninger til næringslivet.

** Både skattepliktig og skattefritt aksjeutbytte

*** Sum utlignet skatt (inkl. formuesskatt) er redusert med skattefradrag, mens de enkelte skattene er før skattefradrag blir trukket ut.

Kilde: Skattestatistikk for personer, Statistisk sentralbyrå

Tabell 6.12 Sysselsatte personer 15-74 år, etter kjønn og næring. STN-området og øvrige områder nord for Saltfjellet. 4. kvartal 2009 og 2019. Antall og prosent

	2009	2019			2009	2019		
	<i>I alt</i>	<i>I alt</i>	<i>Menn</i>	<i>Kvinner</i>	<i>I alt %</i>	<i>I alt %</i>	<i>Menn %</i>	<i>Kvinner %</i>
<i>STN-området* i alt</i>	27 088	25 981	14 079	11 902	100,0	100,0	100,0	100,0
01-03 Jordbruk, skogbruk og fiske	2 956	2 360	1 988	372	10,9	9,1	14,1	3,1
05-09 Bergvergsdrift og utvinning	337	342	319	23	1,2	1,3	2,3	0,2
10-33 Industri	1 544	1 997	1 533	464	5,7	7,7	10,9	3,9
35-39 Elektrisitet, vann og renovasjon	403	438	391	47	1,5	1,7	2,8	0,4
41-43 Bygge- og anleggsvirksomhet	2 377	2 524	2 328	196	8,8	9,7	16,5	1,6
45-56 Varehandel, transport, hotell- og restaurantvirksomhet	5 259	4 508	2 833	1 675	19,4	17,4	20,1	14,1
58-63 Informasjon og kommunikasjon	340	342	219	123	1,3	1,3	1,6	1,0
64-66 Finansiering og forsikring	141	75	41	34	0,5	0,3	0,3	0,3
68-82 Forretningsmessig tjenesteyting, eiendomsdrift	1 567	1 561	907	654	5,8	6,0	6,4	5,5
84 Offentlig administrasjon, forsvar og sosialforsikring	2 061	2 023	1 118	905	7,6	7,8	7,9	7,6
85 Undervisning	2 667	2 497	741	1 756	9,8	9,6	5,3	14,8
86-88 Helse- og sosialtjenester	6 451	6 326	1 196	5 130	23,8	24,3	8,5	43,1
90-99 Andre sosiale og personlige tjenester	811	809	354	455	3,0	3,1	2,5	3,8
Uoppgitt næring	174	179	111	68	0,6	0,7	0,8	0,6
<i>Øvrige områder* i alt</i>	170 451	180 542	94 909	85 633	100,0	100,0	100,0	100,0
01-03 Jordbruk, skogbruk og fiske	7 456	6 549	5 558	991	4,4	3,6	5,9	1,2
05-09 Bergvergsdrift og utvinning	1 922	2 365	2 031	334	1,1	1,3	2,1	0,4
10-33 Industri	10 508	9 921	7 598	2 323	6,2	5,5	8,0	2,7
35-39 Elektrisitet, vann og renovasjon	2 304	2 672	2 179	493	1,4	1,5	2,3	0,6
41-43 Bygge- og anleggsvirksomhet	12 841	15 889	14 550	1 339	7,5	8,8	15,3	1,6
45-56 Varehandel, transport, hotell- og restaurantvirksomhet	39 998	39 176	23 637	15 539	23,5	21,7	24,9	18,1
58-63 Informasjon og kommunikasjon	3 309	2 948	2 172	776	1,9	1,6	2,3	0,9
64-66 Finansiering og forsikring	2 172	1 421	779	642	1,3	0,8	0,8	0,7
68-82 Forretningsmessig tjenesteyting, eiendomsdrift	13 546	14 780	8 690	6 090	7,9	8,2	9,2	7,1
84 Offentlig administrasjon, forsvar og sosialforsikring	14 234	15 866	8 863	7 003	8,4	8,8	9,3	8,2
85 Undervisning	16 740	17 985	6 460	11 525	9,8	10,0	6,8	13,5
86-88 Helse- og sosialtjenester	39 613	44 125	9 446	34 679	23,2	24,4	10,0	40,5
90-99 Andre sosiale og personlige tjenester	5 149	6 094	2 456	3 638	3,0	3,4	2,6	4,2
Uoppgitt næring	659	751	490	261	0,4	0,4	0,5	0,3

Tabell 6.13 Virksomheter etter næringshovedområder og størrelsesgrupper etter antall ansatte. STN-området i alt. 1. januar 2020

Næring	I alt	Størrelsesgrupper etter antall ansatte								
		Ansatte i alt	Uten ansatte	1-4 ansatte	5-9 ansatte	10-19 ansatte	20-49 ansatte	50-99 ansatte	100-249 ansatte	250 eller flere ansatte
STN-området i alt	6 995	22 477	4 488	1 363	510	351	215	61	6	1
A - Jordbruk, skogbruk og fiske	2 097	896	1 870	191	12	13	9	2	-	-
B - Bergverksdrift og utvinning	27	223	13	6	3	2	2	-	1	-
C - Industri	281	1 940	160	47	27	19	18	9	-	1
D - Elektrisitets-, gass-, damp- og varmtvanns-forsyning	25	159	3	10	9	1	2	-	-	-
E - Vannforsyning, avløps- og renovasjonsvirksomhet	38	254	16	8	7	2	4	1	-	-
F - Bygge- og anleggsvirksomhet	714	2 207	406	176	63	48	19	2	-	-
G - Varehandel, reparasjon av motorvogner	506	1 903	204	137	99	62	4	-	-	-
H - Transport og lagring	313	935	156	106	26	15	9	1	-	-
I - Overnattings- og serveringsvirksomhet	248	737	129	82	16	13	7	1	-	-
J - Informasjon og kommunikasjon	119	299	77	31	2	7	1	-	1	-
K - Finansierings- og forsikringsvirksomhet	15	29	6	8	-	1	-	-	-	-
L - Omsetning og drift av fast eiendom	420	178	349	61	9	1	-	-	-	-
M - Faglig, vitenskaplig og teknisk tjenesteyting	327	474	212	79	28	6	1	1	-	-
N - Forretningsmessig tjenesteyting	336	648	242	59	14	10	11	-	-	-
O - Offentlig administrasjon og forsvar, og trygdeordninger underordnet offentlig forvaltning	150	1 520	10	51	36	31	21	-	1	-
P - Undervisning	217	2 493	68	58	29	22	26	13	1	-
Q - Helse- og sosialtjenester	669	6 920	246	127	96	90	77	31	2	-
R - Kulturell virksomhet, underholdning og fritidsaktiviteter	284	292	207	59	12	4	2	-	-	-
S - Annen tjenesteyting	201	370	106	67	22	4	2	-	-	-
T - Lønnet arbeid i private husholdninger	1	-	1	-	-	-	-	-	-	-
- Uoppgitt	7	-	7	-	-	-	-	-	-	-

Kilde: Virksomhets- og foretaksregisteret, Statistisk sentralbyrå

Tabell 6.14 Antall rein i vårflokk per 31. mars*, etter reinbeiteområde. Reindriftsårene 2004/2005-2018/2019

	2004/05	2009/10	2014/15	2015/16	2016/17	2017/18	2018/19**
<i>Hele landet</i>	234 608	248 188	209 036	211 690	213 956	212 868	215 144
- Øst-Finnmark	78 332	84 885	65 419	66 874	68 190	69 187	69 554
<i>Polmak/Varanger</i>	24 664	25 711	23 751	23 950	24 124	24 074	24 121
<i>Karasjok</i>	53 668	59 174	41 668	42 924	44 066	45 113	45 433
- Vest-Finnmark	92 714	96 930	77 836	78 965	78 679	77 366	80 054
- Troms	11 272	11 773	11 651	11 920	11 857	11 773	12 040
- Nordland	14 142	15 661	14 435	14 220	14 184	13 692	13 743
- Nord-Trøndelag	12 377	13 029	14 031	13 871	14 143	13 972	13 818
- Sør-Trøndelag/ Hedmark	13 616	13 805	13 024	12 972	13 763	13 965	13 760
- Tamreinlagene	12 155	12 105	12 640	12 868	13 140	12 913	12 175

* 31. mars benyttes fordi 1. april er fristen for å gi melding om reindriften det siste driftsåret til distriktsstyret.

** Ukorrigerte tall.

Kilde: Landbruksdirektoratet

Tabell 6.15 Sametingsvalget 2017. Godkjente stemmer, etter parti/valgliste og valgkrets

	Valgkrets							
	<i>Hele landet</i>	<i>1. Østre</i>	<i>2. Ávjovárri</i>	<i>3. Nordre</i>	<i>4. Gáisi</i>	<i>5. Vesthavet</i>	<i>6. Sør-samisk</i>	<i>7. Sør-Norge</i>
I alt	11 757	1 770	2 803	1 764	1 804	1 150	746	1 720
- NSR - Norske Samers Riksforbund	3 303	-	782	385	685	509	286	656
- Det norske Arbeiderparti	1 998	445	324	297	324	161	152	295
- Árja	911	161	340	118	117	47	0	128
- Senterpartiet	889	259	225	140	125	42	51	47
- Fremskrittspartiet	879	125	102	303	140	62	23	124
- Nordkalottfolket	772	-	119	366	117	-	-	170
- Høyre	752	109	125	130	92	191	34	71
- NSR - Norske Samers Riksforbund og Samefolkets partis fellesliste	493	493	-	-	-	-	-	-
- Johttisápmelaccaid listu	291	-	291	-	-	-	-	-
- Siella	272	-	80	25	39	78	-	50
- Samefolkets parti	238	0	59	0	0	0	0	179
- Samenes Folkeforbund (tidligere Samenes Valgforbund)	204	61	-	-	83	60	-	-
- Áarjel-Saemiej Gielh (ÅaSG)	200	-	-	-	-	-	200	-
- Fastboendes liste på Sametinget	177	-	177	-	-	-	-	-
- Samedemokratene og Siella	117	117	-	-	-	-	-	-
- Jiehkkevárri	82	-	-	-	82	-	-	-
- Sámieana	78	-	78	-	-	-	-	-
- Fastboende liste / Guovdageainnu Dálon searvi	76	-	76	-	-	-	-	-
- Sosialistisk Venstreparti	25	-	25	-	-	-	-	-

Kilde: Valgstatistikk, Statistisk sentralbyrå.

Tabell 6.16 Sametingsvalget 2017. Valgte representanter, etter parti/valgliste*, kjønn og valgkrets.

	Parti/valgliste									
	Totalt		NSR		Ap		Nordkalott		NSR+SfP	
	<i>I alt</i>	<i>Kvin- ner</i>	<i>I alt</i>	<i>Kvin- ner</i>	<i>I alt</i>	<i>Kvin- ner</i>	<i>I alt</i>	<i>Kvin- ner</i>	<i>I alt</i>	<i>Kvin- ner</i>
Hele landet	39	17	16	7	9	2	3	2	2	1
1. Østre	5	3	-	-	2	1	-	-	2	1
2. Ávjovári	8	4	3	2	1	-	-	-	-	-
3. Nordre	6	2	2	1	1	-	2	1	-	-
4. Gáisi	5	2	3	1	2	1	-	-	-	-
5. Vesthavet	5	1	3	1	1	-	-	-	-	-
6. Sørsamisk	4	2	2	1	1	-	-	-	-	-
7. Sør-Norge	6	3	3	1	1	-	1	1	-	-

	Parti/valgliste (forts.)									
	Sp		ÅSG		Ária		Fastbo		Johtti	
	<i>I alt</i>	<i>Kvin- ner</i>	<i>I alt</i>	<i>Kvin- ner</i>	<i>I alt</i>	<i>Kvin- ner</i>	<i>I alt</i>	<i>Kvin- ner</i>	<i>I alt</i>	<i>Kvin- ner</i>
Hele landet	2	1	2	1	1	1	1	1	1	1
1. Østre	1	1	-	-	-	-	-	-	-	-
2. Ávjovári	1	-	-	-	1	1	1	1	1	1
3. Nordre	-	-	-	-	-	-	-	-	-	-
4. Gáisi	-	-	-	-	-	-	-	-	-	-
5. Vesthavet	-	-	-	-	-	-	-	-	-	-
6. Sørsamisk	-	-	2	1	-	-	-	-	-	-
7. Sør-Norge	-	-	-	-	-	-	-	-	-	-

	Parti/valgliste (forts.)					
	SfP		H		FrP	
	<i>I alt</i>	<i>Kvin- ner</i>	<i>I alt</i>	<i>Kvin- ner</i>	<i>I alt</i>	<i>Kvin- ner</i>
Hele landet	1	1	1	-	1	-
1. Østre	-	-	-	-	-	-
2. Ávjovári	-	-	-	-	-	-
3. Nordre	-	-	-	-	1	-
4. Gáisi	-	-	-	-	-	-
5. Vesthavet	-	-	1	-	-	-
6. Sørsamisk	-	-	-	-	-	-
7. Sør-Norge	1	1	-	-	-	-

* NSR (Norske samers riksforbund), Ap (Det norske Arbeiderparti), Nordkalott (Nordkalottfolket), NSR+SfP (Norske Samers Riksforbund og Samefolkets Partis fellesliste), Sp (Senterpartiet), ÅSG (Áarjel-Saemiej Gielh - ÅaSG), Fastbo (Dáloniid listu / Fastboende Liste, Johtti (Johttisápmelaccaid listu), SfP (Samefolkets parti), H (Høyre), FrP (Fremskrittspartiet).

Kilde: Valgstatistikk, Statistisk sentralbyrå.