

# Sámegielaide geavaheapmi Iskkadeapmi 2004

Sámedikki giellastivra  
N-9520 Guovdageaidnu  
Telefon +47 78 48 42 00  
Telefaks +47 78 48 42 42  
samediggi@samediggi.no  
[www.samediggi.no](http://www.samediggi.no)

1. ÁLGU .....	3
1.1 Duogáš .....	3
1.2 ULBMIL JA VÁLDOOASIT .....	3
1.3 Organiseren .....	3
1.4 Iskkadanvuohki.....	4
1.5 Ásahusat mat leat mielde iskkadeamis .....	4
2. ISKKADEAPMI .....	6
2.1 Ásahusa ovddasvástádus sámegiela ektui .....	6
2.1.1 Dearvvašvuoda- ja sosiálsuorggi ásahusat ja etáhtat: .....	6
2.1.2 Mánáidgárde- ja oahpahasásahusat ja etáhtat:.....	7
2.1.3 Politiija/giddagasásahus:.....	7
2.1.4 Sámi ásahusat:.....	7
2.2 Ovddasvástádus bálvalit sámi álbmoga.....	7
2.2.1 Bálvalusat sámi álbmogii sámegilli .....	8
2.2.2 Ásahusa gelbbolašvuolta fállat bálvalusaid sámegilli.....	9
2.2.3 Ásahusa bálvalusat sámegilli njálmmálaččat ja čálalaččat .....	9
2.2.4 Ásahusa dárbu eanet sámegiel máhttui.....	10
3. Ásahusa sámegiel gelbbolašvuolta .....	12
3.1 Bargiid vuosttašgiella.....	12
3.2 Bargiid sámegiela máhttu: .....	12
3.3 Sámegiela oahppofálaldat bargiide.....	12
4. Dihtorat, lágat ja njuoggadusat ja skovit sámegilli.....	14
4.1 Dihtorat.....	14
4.2 Lágat ja njuolggadusat.....	14
4.3 Skovit.....	15
4.4 Dulkabálvalus.....	16
4.5 Giellaiskkadeapmái mearkkašumit:.....	17
4.5.1 Ásahusaid vuordamušat ja mearkkašumit giellaiskkadeapmái.....	17
4.5.2 Ásahusaid mearkkašumit iskkadanvuohkái ja čadaheapmái: .....	17
5. Mánáidgárddit, Vuodđoskuvllat ja Joatka-skuvllat .....	18
5.1 Mánát geain lea sámegiel fálaldat mánáidgárddiin.....	18
5.2 Vuodđoskuvllat Norggas.....	18
5.3 Joatkaskuvlla oahppit.....	20
6. ČOAHKKÁIGEASSU.....	23
7. Giellastivrra mearkkašumit .....	24
8. LOAHPAHEAPMI.....	25

# 1. ÁLGU

## 1.1 DUOGÁŠ

Sámelága giellanjuolggadusaid § 3-12 lea mearriduvvon, ahte Sámediggi galgá diedihit juohke njealját jagi Gonagassii mot sámegiela dili lea Norggas.

Sámi giellaráđđi diŋgui raportta maŋemus, *Iskkadeapmi sámegiela geavaheami birra*, ja dan čálii Sámi Ealáhus- ja Guorahallanguovddáš jagi 2000:s. Dat raporta lea hui viiddis ja das leat mielde golbma iešguđetlágán raportta:

1. Raporta – Iskkadeapmi sámegiela geavaheami birra, 110 siiddu.
2. Tabeallagihpa – iskkadeami tállat.
3. Dr. phil. Tove Skutnabb-Kangasa mearkkašumit raportti – Iskkadeapmi sámegiela geavaheami birra.

Sámi giellaráđđi čadahii giellaiskkademiid sámegiela hálddašanguovllu suohkaniid ektui, jagiin 1996, 1997 ja 1998. Jagi 1998 iskkadeamis ledje maid muhtun stáhta suorggit mielde. Iskkademiid bohtosat almmuhuvvojedje oassin Sámi giellaráđi jahkedieđáhusain daid jagiid ovddas.

Jagi 2004 čadahuvvon giellaiskkadeapmi lea Sámedikki jahkedieđáhusa várás.

## 1.2 ULBMIL JA VÁLDOOASIT

Iskkadeami ulbmil lea iskat dihto sámi ášahusaid giellageavaheami Norggas, ja dat maid fáttmasta skuvllaid ja mánáidgárddiid dakko bokte ahte čielggaduvvo beroštupmi sámegiela oahppamii. Iskkadeapmi guorahallá davvisámegiela dili dihto ášahusain, ja deattuha earenoamážit oarjiel- ja julevsámegiela dili.

Váldoosit leat dát:

1. Sámi ášahusaid ovddasvástádus sámegiela ektui
2. Mánáidgárddit, mat ožžot sierra doarjaga sámi mánáidgárddiide
3. Skuvllat, main lea sámegiela/sámegiela oahpahuš

## 1.3 ORGANISEREN

Sámedikki giellastivra lea mearridan iskkadeami sisdoalu áššiš 009/04 ja Sámedikki giellaossodagas lea leamaš váldoovddasvástádus čadahit dán iskkadeami Sámedikki giellastivrra ovddas. Sámedikki giellastivrras leat mielde: Giellastivrra jodiheaddji Rolf Olsen, nubbinjodiheaddji Nora Marie Bransfjell, lahtut Inger-marie Oskal, Tor Magne Berg ja Karen Monika Paulsen.

Sámedikki giellastivra lea gieđahallan iskkadeami bohtosiid ja loahpalaš raportta čoahkkimis ođđajagimánu 10. beaivvi áššiš 004/05. Sámediggeráđđi meannuda raportta ráđi čoahkkimis ođđajagimánu 2005.

## 1.4 ISKKADANVUOHKI

Sámediggi lea atnán jearahallanskoviid go leat kárten almmolaš ášahusaid gielladili. Dieđuid mánáidgárddiid ja dieđuid stipeandda joatkkaskuvllaoahppiide leat čohkken siskkáldasat Sámedikkis ja logut vuodđoskuvllaid birra lea vižžon Grunnskolen Informasjonssystem på Internett (GSI). Jearahallan sáddejuvvui oktiibuot 59 válđoášahussii, ja bivddiimet válđohálldahusa sáddet skovi vejolaš vuollásaš ášahusaide. 19 válđoášahusa eai vástidan, muhto Sámediggi lea goitge ožžon 69 vástádusa. Jearahallanskovit ledje sihke sáme- ja dárogillii.

Dákkár iskkadanvuogi heajos bealli lea dat, ahte dákkár vugiin ii oáččo nu vuđolaš dieđuid ášahusaid sámegeiela birra, muhto dat aŋkke addá juogalágan gova ášahusaid ovddasvástádusas sámegeiela ektui.

Loahpparaporta čállojuvvo sihke sáme- ja dárogillii.

## 1.5 ÁSAHUSAT MAT LEAT MIELDE ISKKADEAMIS

Dán iskkadeami geográfalaš guovllun leat guovllut, gos orrot sámit. Lea goittotge leamaš bággu ráddjet dán iskkadeami sihke áiggi ja ekonomalaš rámmaid doalaheami dihte. Iskkadeapmi lea čadahuvvon guovlluin buot Norgga hubmon sámegeielaid mielde. Buot bohtosat lea obbalaččat analyserejuvvon. Muhtun bohtosat leat maiddái analyserejuvvon oarjel- ja julevsámegeiela ektui. Ferte goitge váldit vuhtii ahte go leat nu unnan vástádušat oarjel- ja julevsámegeiela guovlluin de sáhtá diekkár analysa addit boasttu gova sámegeiela dilis diein guovlluin.

Čuovvovaš ášahusat leat vástidan ja buktán dieđuid iskkadeapmái:

Kriminalomsorgen Trondheim fengsel	Trondheim
Røros kommune - Gjøsvika sykehjem	Røros
Røros kommune - Røros sykehjem	Røros
Høgskolen i Nord-Trøndelag	Steinkjer
Saemien Sijte	Snåsa
Snåsa menighetsråd	Snåsa
Snåsa sykehjem	Snåsa
Gaske-Nørjen Saemien/Sames. for Midt-Norge	Hattfjelldal
Sijti Jarng	Hattfjelldal
Kriminalomsorgen Bodø fengsel	Bodø
Salten Politidistrikt -112	Bodø
Høgskolen i Bodø	Bodø
Nordlandssykehuset HF	Bodø
Árran julevsáme guovdásj / lulesamisk senter	Drag
Drag skole	Drag
Tysfjord kommune - Drag barnehage	Drag
Tysfjord kommune - Åpen omsorg	Drag
Måsske skåvlå / Musken skole	Musken
Nordlandssykehuset - Lofoten	Gravdal
Tysfjord kommune - Kjølpsvik skole	Kjølpsvik
Tysfjord kommune - Pæsatun barnehage	Kjølpsvik
Tysfjord kommune - Folkebibliotek	Kjølpsvik

Tysfjord kommune - Oppvekst og kulturretat	Kjøpsvik
Kongsbakken videregående skole	Tromsø
Universitetssykehuset Nord-Norge	Tromsø
Moskavuona sámi giellaguovddáš/ Ullsfjord	Laksvatn
Storfjord kommune - Valmuen verksted	Oteren
Storfjord kommune-Åsen omsorgssenter	Oteren
UNN-Senter for Psykisk helse Nord - Troms	Storsteinnes
Gáivuona suohk/Kåfjord komm- Manndalen skole	Samuelsberg
Sámi giellaguovddáš	Samuelsberg
Gáivuona suohkan/Kåfjord kommune - Sentraladministr.	Olderdalen
Gáivuona suohkan/Kåfjord kommune - Voksenopplær.	Birtavarre
Gáivuona suohkan/Kåfjord kommune - Birtavarre barneh.	Birtavarre
Gáivuona suohkan/Kåfjord kommune -Olderdalen skole	Olderdalen
Gáivuona suohkan/Kåfjord kommune - sosialkontor	Olderdalen
Troms politidistrikt - 112	Tromsø
Universitetssykehuset i Nord-Norge, Åsgård	Tromsø
UNN-Spesialpsykiatrisk avd. alderpsykiatriske post	Tromsø
Skånland kommune - Skånland sykehjem	Evenskjer
Skånland kommune - Sandstrand bo- og services.	Tovik
Lavangen kommune - Lavangsheimen-eldre	Tennevoll
Lavangen kommune - Teksnisk etat	Tennevoll
Lavangen kommune -Tennevoll legekontor	Tennevoll
Midre Hålogaland politidistrikt -112	Harstad
Boazodoallohálddahus/Reindriftsforvaltningen	Alta
Alta videregående skole	Alta
Helse Finnmark, Klinikk Hammerfest	Hammerfest
Vest-Finnmark Politidistrikt 112 v/	Hammerfest
Helse Finnmark DPS Midt Finnmark	Lakselv
Sámi giella- ja kulturguovddáš	Leavdnjá/Lakselv
ØFP-Lensmannen i Berlevåg og Gamvik	Mehamn
Kriminalomsorgen Vadsø fengsel	Vadsø
Unjárgga gielda/Nesseby kommune - Barnehagen	Vuonnabahta/Varangerbotn
Unjárgga gielda/Nesseby kommune - helsesenter, Nyborg	Vuonnabahta/Varangerbotn
Unjárgga gielda/Nesseby kommune - hjelpetjenesten	Vuonnabahta/Varangerbotn
Unjárgga gielda/Nesseby kommune - hjemmetjenesten	Vuonnabahta/Varangerbotn
Unjárgga gielda/Nesseby kommune - Karlebotn skole	Vuonnabahta/Varangerbotn
Unjárgga gielda/Nesseby kommune - Kultur,IT,språk og service	Vuonnabahta/Varangerbotn
Unjárgga gielda/Nesseby kommune - legekontor	Vuonnabahta/Varangerbotn
Unjárgga gielda/Nesseby kommune - Nesseby skole	Vuonnabahta/Varangerbotn
Unjárgga gielda/Nesseby kommune - rådmann	Vuonnabahta/Varangerbotn
Unjárgga gielda/Nesseby kommune - Teknisk	Vuonnabahta/Varangerbotn
Unjárgga gielda/Nesseby kommune - Varanger Samiske museum	Vuonnabahta/Varangerbotn
Unjárgga gielda/Nesseby kommune - økonomiavdelingen	Vuonnabahta/Varangerbotn
Deanu Giellagáddi	Deatnu/Tana
ØFP- Tana leasmannskontor	Deatnu/Tana
Kirkenes sykehus - AMK	Kirkenes
Kirkenes videregående skole	Hesseng

## 2. ISKKADEAPMI

Dán iskkadeami ulbmil lei kártet sámi ášahusaid ovddasvástádusa sámegeiela ektui. Iskkadeami ulbmil ii leat leamaš iskat ášahusaid ja gielddaid hálddašanguovllu siskkobealde. Ulbmil lea leamaš iskat ášahusaid mat leat olggobealde hálddašanguovllu. Muhto iskkadeapmi sáddejuvvui maiddá muhtin sámi ášahusaide siskkobealde hálddašanguovllu, ee giellaguovddážiidda main fas muhtin giellaguovddážit leat sádden iskkadeami viidáseappot iežaset gieldda ossodagaide ja ášahusaide. Jearahallanskovvi lea dán raportta mielddusin.

Iskkadeami mihttomearrin lea leamaš iskat makkár ovddasvástádus lea ášahusain sin iežaset mielas sámegeiela ektui, bálvalago ášahus sámegeielaide, leago ášahus sámegeiela máhttu ja leago sis dárbu eanet sámegeiela máhttui, galle bargi ipmirdit/máhttet hupmat/čállit sámegeiela ja ožžotgo bargit virgelobbi oahppat sámegeiela. Mihttomearrin lea maid čielggadit leatgo ášahusain veahkkeneavvut sámegeiela čállimii, geavahago ášahus/fitnodat sámegeielaide skoviid, geavahago dulkka ja leatgo lágat ja njuolggadusat jorgaluvvon sámegeielaide. Vai oččošii juogalágan gova beroštumis oahppat sámegeiela, de Sámedikkis siskkáldasas ja Grunnskolens Informasjonssystem på Internett leat vižžon logut sámegeiela fáaldagas mánáidgárddiin, vuodđoskuvllain ja joatkkaskuvllain.

Čuovvovaččat geahčadit čohkkejuvvon materiála. Leat dulkon bohtosiid dušše statistalaš rámmaid siste ja čujuhan maid deháleamos váldogávdnosiidda, muhto ovttaskas ášahusa bohtosat eai oidno iskkadeamis.

### 2.1 ÁSAHUSA OVDDASVÁSTÁDUS SÁMEGIELA EKTUI

Iskkadeapmi álggahuvvui nu ahte ášahusat ieža galge čilget iežaset ovddasvástádusa sámegeiela ektui. Ášahusat galge iežaset sániiguin čilget dan, ja 57 ášahusa vástidedje dán gažaldaga. Vuolábeale vástádušat leat ášahussuorggi mielde čilgejuvvon:

#### 2.1.1 Dearvvašvuoda- ja sosiálsuorggi ášahusat ja etáhtat:

Ášahusat ja etáhtat vástidedje dán gažaldahkii moatte ládje. Dat gal lea hui lunddolaš danne go ášahusat leat mánggalágan guovlluin. Muhtimat leat hálddašanguovllu siskkobealde gos sámegeiela lea lága bokte namuhuvvon, ja earát fas julev- ja oarjelsámegeielaide gos giella ii geavahuvvo almmolaš ášahusain.

Oarjelsámegeielaide ášahusaid čilgehusaid mielde orrot ášahusat hui dihtomielalaččat sin ovddasvástádussii omd. jus geavaheaddji váldá oktavuoda oarjelsámegeielaide, de son berrešii oazžut vástádusa iežas gillii. Okta ášahus vuorasolbmuid várás čállá ahte sis leat leamaš ja várra ain ožžot sámegeielaide geavaheddjiid ja danne berreše buot bargit máhttit sámegeiela.

Muhtun ášahusat čálle, ahte sis ii leat leamaš makkárga oktavuoha sámegeielaide, muhto dat sápmelaččat geaid sii bálvalit, hupmet dárogeiela, nu ahte giella gal ii buvttet makkárga váttisvuodaid.

Vástádusain mat bohtet julevsámi guovlluin vástidedje muhtun ášahusat hui dihtomielalaččat ahte juohke geavaheaddji galgá oazžut gokčojuvvot dárbbu dikšumii iežas geiela, kultuvrra ja oskku mielde, ja earát fas dadjet ahte sin ovddasvástádus julevsámegeiela ektui lea ášahusa vuodđonjuolggadusain čállojuvvon. Earát fas čálle, ahte sii leat eahpesihkkarat das makkár ovddasvástádus sis lea.

Davvisámegiela guovllus leat ásahusat hui dihtomielaččat sin ovddasvástádussii. Muhtun vástádusain čujuhit sii Sámelága paragrafaide, Láhki divššohasvuoigatvuodaid birra, ja eará lágalaš ovddasvástádusaide sámi geavaheddjiid ektui. Muhtumat fas vástidedje, ahte ferte gávdat dulka jus bohtá sámegiela pasieanta sin ásahussii.

### **2.1.2 Mánáidgárde- ja oahpahusasahusat ja etáhtat:**

Oarjelsámi guovllus vástidit ahte sis lea ovddasvástádus oarjelsámegiela 1. ja 2. giela oahpahussii. Namuhuvvo maiddá ahte lea ovddasvástádus ráhkadit oahpponeavvuid ja čadahit giellagurssaid.

Julevsámegiela guovllus vástidit, ahte sin ovddasvástádus lea láchit dili nu ahte sámegiela mánat mánáidgárddis ja skuvllas ožžot sámegiela fáldaga. Muhtun ásahusat atne fas vuosteákkaid dego omd. ”jus godit oahpaheaddji gávdat”. Eará ásahusat vástidii, ahte sis lea erenoamáš ovddasvástádus ovddidit oahpuid julevsámeguovllu sámi álbmogii.

Vástádusain mat bohtet mánáidgárddiin lea kultuvra ja giellagaskkusteapmi namuhuvvon. Davvisámi guovlluin leat čállán ahte sin ovddasvástádus lea addit sámi ohppiide vuodđoskuvllain ja joatkkaskuvllain oahpaha iešguđege sámegiela dásiin.

### **2.1.3 Politiija/giddagasásahus:**

Oarjelsámiguovlluin ii bohtán dán suorgái oktage vástádus.

Julevsámeguovlluin vástidedje, ahte sii leat addán hui unnán bálvalusaid sámi álbmogii. Ii leat adnon dulka, ja dakkár gelbbolašvuohta ii gávdat etáhtas. Giddegasásahusas lea vástádus ahte sin ovddasvástádus lea dárbbuid mielde heivehit bagadusaid/njuolggadusaid/diehtujuokkima sámegillii.

Davvisámegiela guovlluin leat muhtumat mat eai obage vástidange dán gažaldahkii, muhto dat geat vástidedje, orro bures diehtime ahte sin ovddasvástádus lea sámi álbmoga dárbbuid vuhtii váldit ja čujuhit sin ovddasvástádusa sámelága giellanjuolggadusaid ektui.

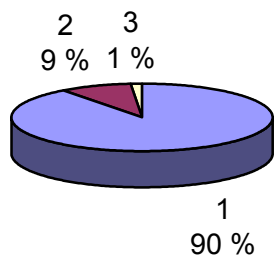
### **2.1.4 Sámi ásahusat:**

Sámi ásahusat ja giellaguovddážit čilgejit ahte sis lea ovddasvástádus sihke daid bálvalusaid ektui maid addet, maiddá giela, kultuvra ja servvodateallima. Giellaguovddážit leat ásahuvvon dainna ulbmiliin ahte ovddidit giela ja čohkkejit giellaresurssaid ja čilgejit ahte sin ovddasvástádus lea nannet sámegiela geavaheami.

## **2.2 OVDDASVÁSTÁDUS BÁLVALIT SÁMI ÁLBMOGA**

Skovi nubbi gažaldat lei, ahte bálvalago ásahus sámi álbmoga, ja dan gažaldahkii leat buohkat vástidan.

### 1. Tabealla. Bálvála sámi álbmoga



Dan vástádusii vástida 90 % ahte bálvála sámi álbmoga. 2 % čállá ahte ii daga dan ja 1 % vástida ahte ii dieđe. Vástádušat čájehit ahte ásahusat dihtet ahte sin gaskkas geaidda addet bálválušaid lea sámi álbmot mii atná ávkki dain bálválušain mat addojuvvojit.

Jus sirre julev- ja oarjelsámi guovlluid loguid de leat 14 ásahusa julevsámi guovllus ja 9 ásahusa oarjelsámi guovllus vástidan dán iskkadeapmái.

Jus geahččá julevsámi guovllu vástádušaid, de 79 % vástida ahte bálvála sámi álbmoga. 14 % čállá, ahte ii daga dan ja 3 % vástida ahte ii dieđe.

Oarjelsámi guovllus vástidii 89 % ahte bálvála sámi álbmoga ja 11 % čálii ahte ii daga dan. Ii oktage vástidan ahte ii dieđe.

Ásahusaide lei addon vejolašvuotta buktit sierra mearkkašumiid gažaldagide. Muhtumat leat atnán dan vejolašvuođa, ja mearkkašumit leat čállon čoahkkáigeassun juohke čuoggá maŋŋel.

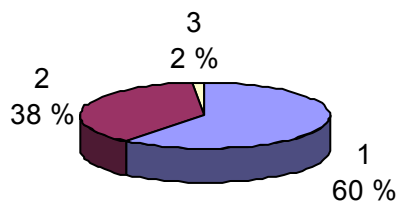
#### **Mearkkašumit:**

Dán čuoggái bohte mearkkašumit ahte addet bálválušaid sámegillii sidjjiide, geat dan sávvet, ja earát fas čállat ahte sin ásahusain váldet oktavuođa dárogillii. Muhtumat vástidit ahte guovttegielagat ieža välljejit dárustit, ja jus sámegillii galggašii gulahallat, de fertesii dan bálváluša láigohit.

### 2.2.1 Bálválušat sámi álbmogii sámegillii

Gažaldat lei ahte oažžu go sámi álbmot bálválušaid sámegillii. 60 % vástidii ahte bálválušat sámegillii, 38 % vástidii ahte ii daga dan ja 2 % vástidii, ahte ii dieđe.

### 2. Tabealla. Bálválušat sámi álbmogii



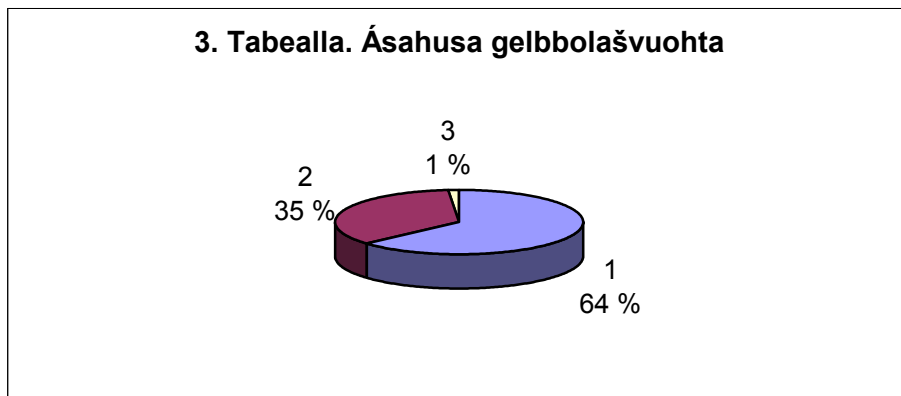
Vástideaddji logut julevsámi guovllu ektui lea ahte 54 % vástida ahte bálvála sámegillii, 38 % vástida ahte ii daga dan ja 8% vástida ahte ii dieđe.



Oarjelsámi guovllu ektui fas dát logut, 25 % vástidii, ahte bálvala sámegiellii, 72 % vástidii, ahte ii daga dan iige oktage vástidan, ahtre ii dieđe.

## 2.2.2 Ásahusa gelbbolašvuohta fállat bálvalusaid sámegillii

Lea go ásahusain gelbbolašvuohta fállat bálvalusaid sámegillii? Dás 64 % vástidii, ahte lea gelbbolašvuohta, 35 vástidii, ahte ii leat ja 1 % vástidii, ahte ii dieđe.



Vástideaddji logut julevsámiid guovllu ektui leat ahte 50 % vástidii ahte lea gelbbolašvuohta, 50 % vástidii ahte ii leat ja 0% vástidii ahte ii dieđe.

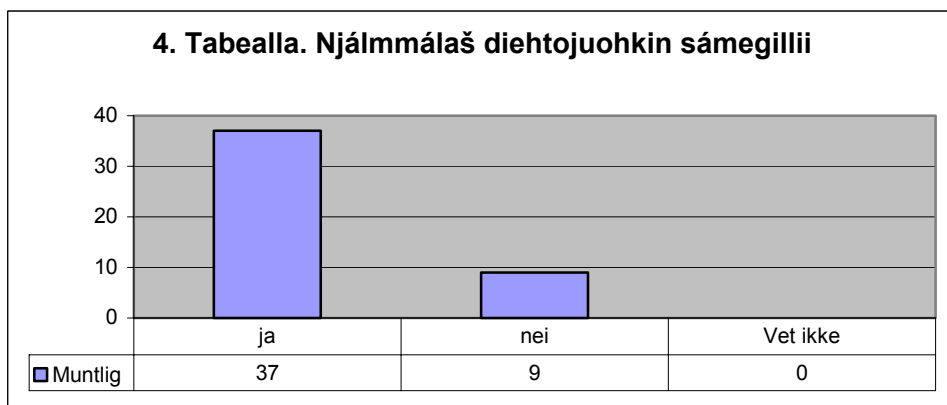
Oarjelsámi guovllu ektui fas dát logut: 56 % vástidii ahte sis lea gelbbolašvuohta, 44 % vástidii ahte ii leat ja ii oktage vástidan ahte ii dieđe.

### Merckašumit:

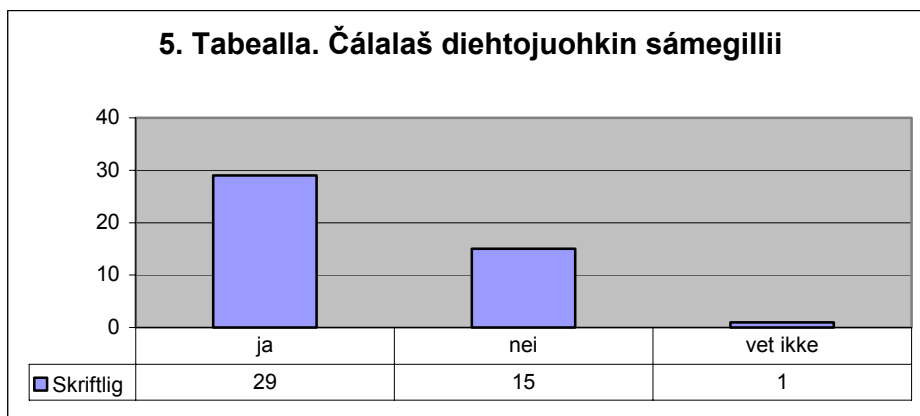
Vástádusain boahdá ovdan dat, ahte ásahusain váilu sámegiellgelbbolašvuohta, erenoamážit váilot fágabargit sihke dearvvašvuođabálvalusas ja skuvllain. Gelbbolašvuohta sáhtta rievddadallat jagis jahkái. Muhtun čálii, ahte regionála dásis atnet sámegiela sihke njálmmálaččat ja čálalaččat, ja okta eará ásahus sámegiela hálldašanguovllus čállá fas, ahte ii leat leamaš dárbu máhttit sámegiela sin bálvalusa doaimmain. Okta informánta fas čálii, ahte buohkat ásahusas galgašedje máhttit sámegiela, erenoamážit go deaivvadit geavaheddjiiguin.

## 2.2.3 Ásahusa bálvalusat sámegilli njálmmálaččat ja čálalaččat

Jus ásahus lei vástidan ahte sáhtta fállat bálvalusaid sámegillii, de lei gažaldat, ahte sáhtta go addit dieđuidd sámegillii njálmmálaččat ja čálalaččat:

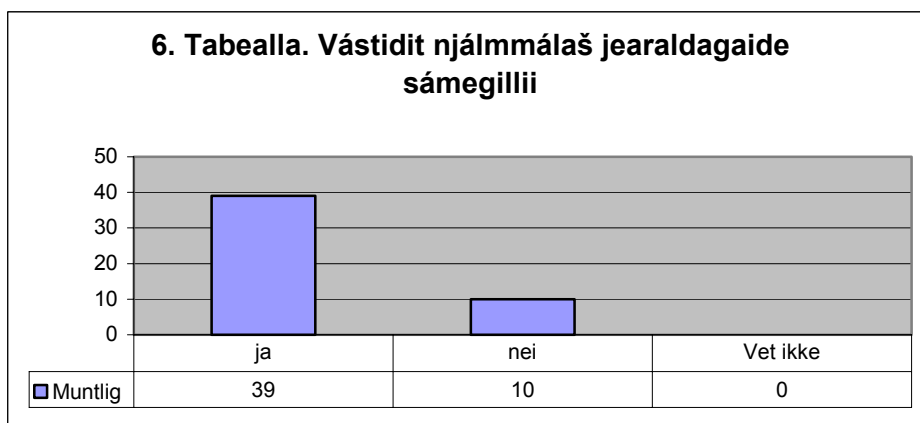


46 ásahusa vástidedje gažaldahkii, ahte sáhttet addit diehtjouhkima njálmmálaččat sámegillii, 37 ásahusa vástidii ahte sáhttet dan bargat, 9 vástidedje ahte eai sáhttán. Ii oktage vástidan ahte ii dieđe.

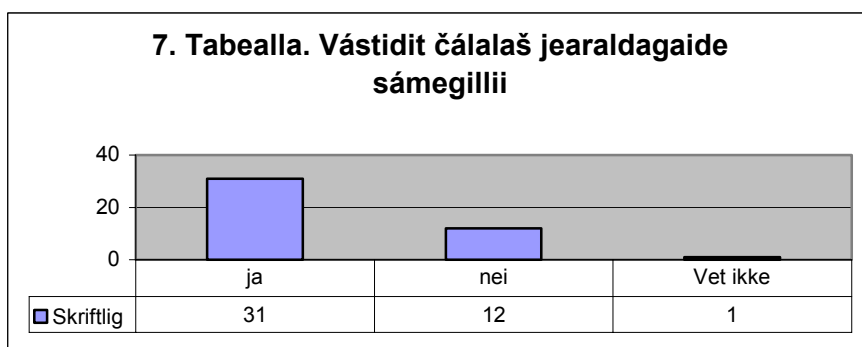


45 áhahusa vástidedje gažaldahkii ahte sáhttet addit diehtjuohkima čálalaččat sámegillii, 29 áhahusa vástidedje ahte sii sáhttet dan bargat, 15 vástidedje, ahte eai sáhte ja 1 vástidii, ahte ii dieđe.

Ásahusain jerrojuvvui maiddá ahte sáhttet go vástidit jearaldagaide njálmmálaččat ja čálalaččat.



49 áhahusa vástidedje gažaldahkii, 39 áhahusa vástidedje, ahte sáhttet dan barga ja 10 vástidedje, ahte eai sáhte.

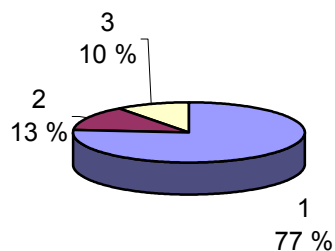


44 áhahusa vástidedje gažaldahkii ahte sáhttet čálalaččat vástidit jearaldagaide sámegillii main 31 áhahusa vástidedje, ahte sii sáhttet dan bargat, 12 vástidedje ahte eai sáhte ja 1 vástidii, ahte ii dieđe.

## 2.2.4 Ásahusa dárhu eanet sámegiel máhttui

Ásahusain jerrojuvvui ahte dárbašago áhahus eanet sámegiel máhttu?

## 8. Tabealla. Ásahusa dárbu eanet sámegiela máhttui



68 ásahusa vástidedje gažaldahkii, main 77 % vástidii ahte ásahusas dárbbášit eanet máhtu, 13 % vástidii ahte ii dárbbáš ja 10 % ii dieđe

Vástideaddji logut julevsámegiela ektui leat dat, ahte 69 % vástidii ahte dárbbáša eanet máhtu, 31 % vástidii ahte ii dárbbáš ja ii oktage vástidan, ahte ii dieđe.

Oarjelsámegiela ektui, 78 % vástidii, ahte ásahusas dárbbáša eanet máhtu. Oktage ii vástidan, ahte ii dárbbáš eanet máhtu, ja 22 % vástidii, ahte ii dieđe

### **Mearkkašumit:**

Vástádusat čájehit, ahte lea stuora dárbu eanet sámegiela máhttui sihke njálmmálaččat ja čálalaččat.

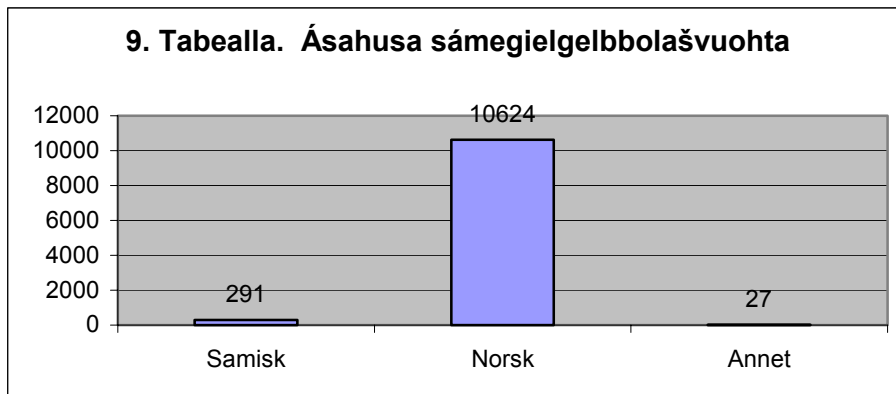
Vástádusain boahtá ovdan ahte lea dárbu oažžut sierra ruhtadeami dasa ahte sáddet olbmuid kurssaide ja ruhtadeami sadjásaččaide. Lea hui stuora dárbu sámegiela fágaolbmuid nu go doaktáriidda, psykologaide, dearvvašvuodadivššaáriidda ja oahpaheddjiide. Muhtun vástádusain árvaledje, ahte ferte virgealmmuhusain juo deattuhit sámegiela máhtu.

### 3. ÁSAHUSA SÁMEGIEL GELBBOLAŠVUOHTA

#### 3.1 BARGIID VUOSTTAŠGIELLA

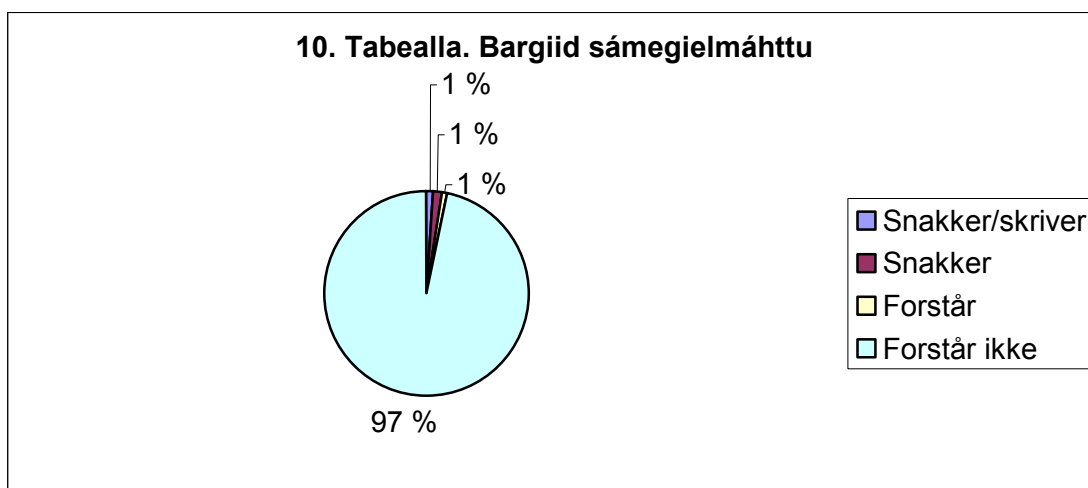
Jearahallama nuppi oasis lea jearaldat ásahusa sámegiel gelbbolašvuodas. Ásahusa gelbbolašvuotta lea dan duohken ahte bargiin lea sámegiela máhttu. Iskkadeamis leat mielde 10 942 bargi, ja muhtun iskkadeamis mielde leamen stuora ásahusain lea čállán, ahte sis eai leat nu dárkilis dieđut bargiid sámegiela máhtu birra. Vástádušat čájehit ahte dušše 3 % ásahusa bargiin lea sámegiela máhttu.

Ásahusa sámegielgelbbolašvuotta:



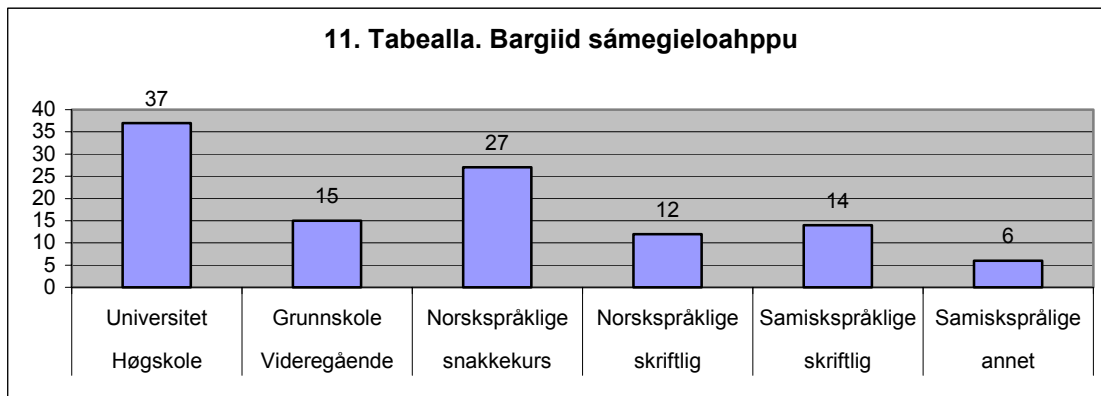
#### 3.2 BARGIID SÁMEGIELA MÁHTTU:

Olles jearahallama vástádušat čájehit, ahte 1 % čállá sámegilli, 1 % hupmá, 1 % ipmirda ja 97 % ii ipmir sámegiela.

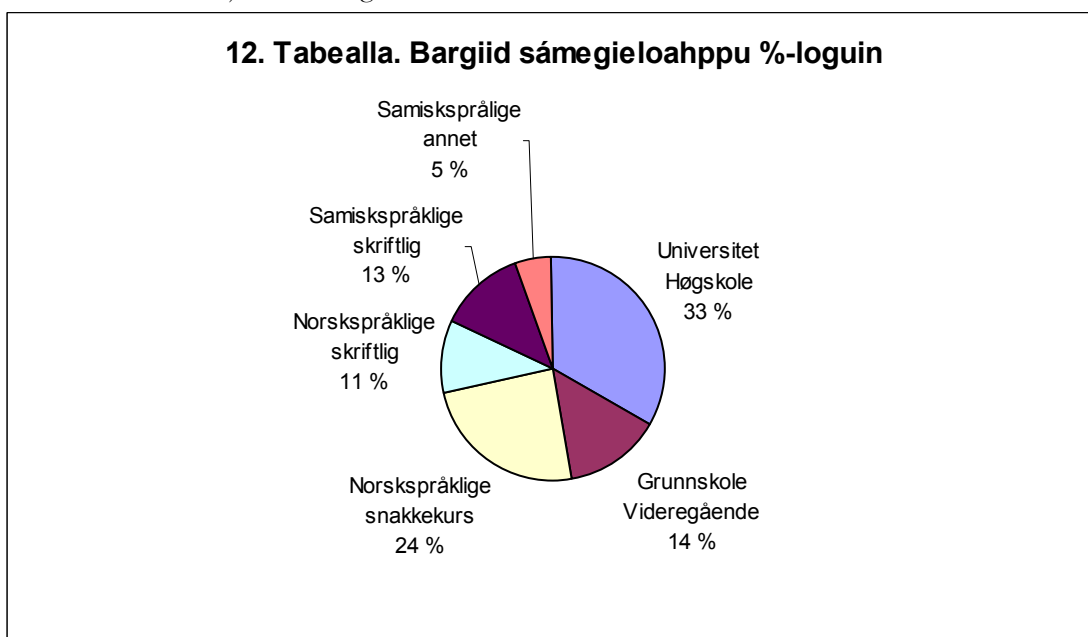


#### 3.3 SÁMEGIELA OAHPPOFÁLALDAT BARGIIDE

Vástádušaid mielde leat 111 bargis leamaš virgelohpi lohkat sámegiela. Jearahallanskovis lei vejolaš válljet iešguđetgelágan kategoriijaid ja vástádušain oaidná kategoriijaid ja galle bargi leat ožžon oahpu juohke kategoriijas.



Proseanttaid mielde juohkásit logut ná:



Ásahasain lei vejolašvuohta buktit iežaset mearkkašumiid gažaldagaide:

**Mearkkašumit:**

Vástádusain oaidná ahte lea hui stuora dárbu oahpahussii, sihke giellalávgumiidda ja joatkkaoahpuide, ja oahppat sámejielat birra. Muhtin vástádusain bohtá ovdan ahte váttisvuohta lea ahte sámejieloahpahus lea soahtáhagas ii ge leat oppalaččat plánejuvvon ovttaskas bargái. Muhtumat fas vástidedje, ahte suohkan lágida sámejieloahpahusa, muhto ii atte iežas bargiide dan fáaldaga. Namuhuvvo maddái ahte lea dárbu oahppat fágaterminologijja. Dušše okta ásahas čállá, ahte buohkat geat ohcet virgelobi lohkat sámejiela ožžot dan báikkáin ja ožžot maddái bargoáiggi atnit lohkat sámejiela, muhto váttisvuohta lea ahte bargit eai oza virgelobi, bargodili dihte. Muhtumat čujuhit ahte ii gávdno ruhta oahpahussii, ii ge addit virgelobi báikkáin. Okta evttohus lei, ahte sámejiella galgá leat lassigealbu go almmuha virggi, ja dainnaláiggiin oažžut sámejielat fagaolbmuid virggiide.

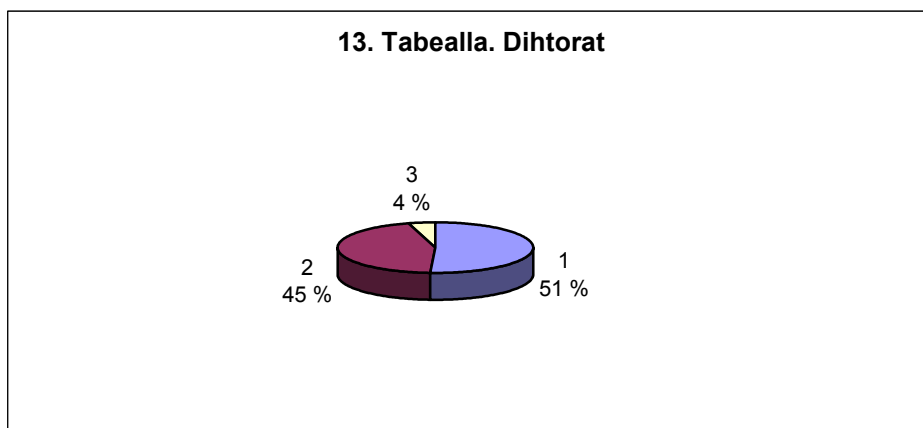
## 4. DIHTORAT, LÁGAT JA NJUOLGGADUSAT JA SKOVIT SÁMEGILLII

Dan kapihttala ulbmil lea guorahallat daid veahkkeneavvuid maid ásahus atná iežas barggus. Dihtorat leat dárbbaslaš veahkkeneavvut go čállá sámegillii. Eanas ásahusaid barggut doibmet lágaid ja njuolggadusaid mielde, ja álbmogiin gulahallan dáhpáhuvvá dávjá skoviid bokte.

Muhtumin gulahallan fertte doaibmat dulkka bokte, ja danne lea iskkadeamis dán kapihttala maŋemus gažaldahkan, ahte atnet go ásahusat dulkka.

### 4.1 DIHTORAT

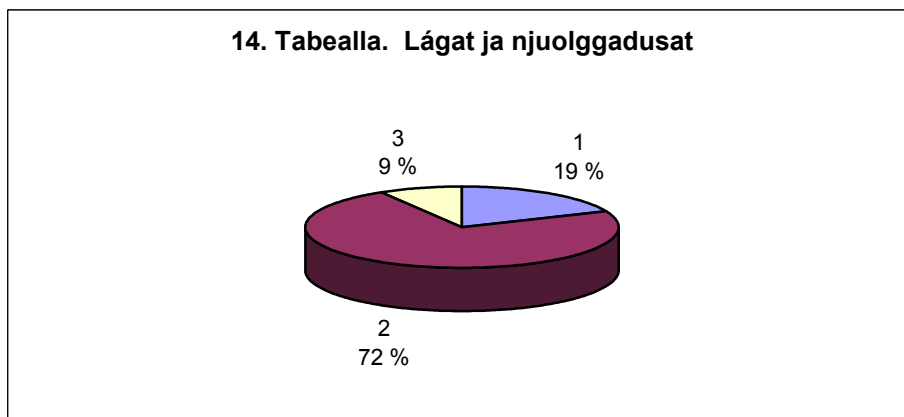
Jearaldat lei, lea go vejolaš čállit sámegillii ásahusa dihtoriin. Sámegeala čállima eaktun lea ahte mášiinnas leat prográmmat, main sámegiela fonttat doibmet. Fonttat mat eai doaimma sámegillii leat leamaš sámegiela čállima hehttehussan.



Gažaldahkii, ahte lea go vejolaš čállit sámegillii ásahusa dihtoriiguin vástidii 51 % ahte lea vejolaš, 45 % vástidii ahte ii leat vejolaš ja 3 % vástidii ahte ii dieđe.

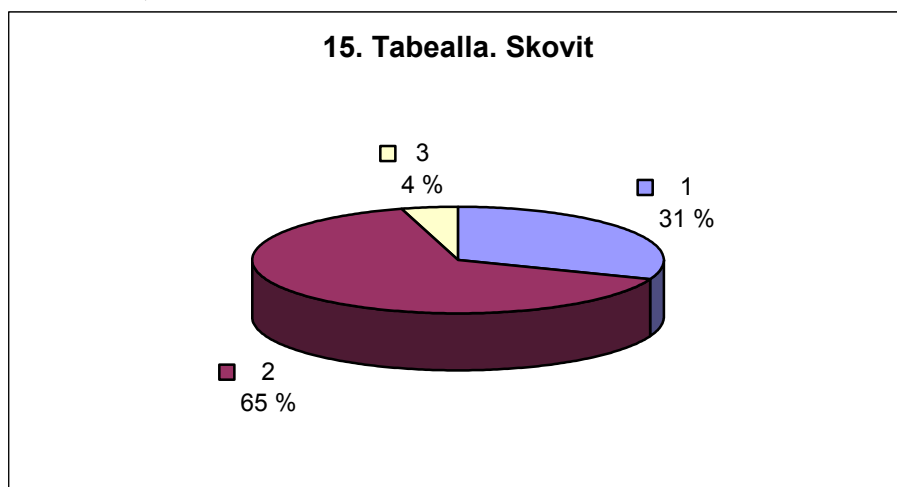
### 4.2 LÁGAT JA NJUOLGGADUSAT

Lea leamaš sáhka dan birra go lágat ja njuolggadusat eai leat jorgaluvvon sámegillii. Dál lea gažaldagas ahte leat go lágat ja njuolggadusat, maid ásahus dárbbasla, jorgaluvvon sámegillii. Vuolábealde tabealla čájeha ahte 19 % vástidii juo, 72 % vástidii ii leat ja 3 % vástidii, ahte ii dieđe.



## 4.3 SKOVIT

Skovit geavahuvvojit feara makkár ulbmiliidda ja giella mii lea skoviin stivre giellageavaheami. Jearaldat lei, leat go ášahusa skovit sámegeilli. Dán jearaldahkii vástidii 31 % ahte skovit leat sámegeilli, 65 % vástidii ahte eai leat, ja 4 % vástidii, ahte ii dieđe.



Jearahallanskovis lei maid jearaldat ahte makkár lágat ja njuolggadusat berrešedje ášahusa mielas jorgaluvvot sámegeilli. Ášahusat sávve čuovvovaš skoviid jorgaluvvot sámegeilli:

	Nordsamisk	Lulesamisk	Sorsamisk
Lov om sosiale tjenester	<b>Er oversatt</b>	<b>X</b>	
Lov om kommunehelsetjenesten		<b>X</b>	
Lov om psykisk helsevern	<b>X</b>		
Lov om helsetjenester i kommunen	<b>X</b>		
Pasientrettighetsloven	<b>Er oversatt</b>	<b>X</b>	
Sosialhelsetjenesteloven	<b>X</b>		
Lov om barneverntjenester	<b>X</b>		
Opplæringsloven	<b>Er oversatt</b>	<b>X</b>	
Vedtekter for barnehagen		<b>X</b>	
Straffegjennomføringsloven m/forskrifter	<b>X</b>	<b>X</b>	
Plan og bygningslov	<b>X</b>		
Straffeloven/Straffeprosessloven	<b>X</b>		
Forvaltningsloven	<b>Er oversatt</b>	<b>X</b>	
Informasjon om bostøtte	<b>X</b>		
Interne infoskriv ang. fengselsvesnet	<b>X</b>		<b>X</b>
Dine rettigheter i spesialisthelsetjenesten	<b>X</b>		
Innleggesseskjema inkl. paragraf innleggelse	<b>X</b>		
Individuell plan - psykiatri (?)	<b>X</b>		
Samtykkeerklæring - psykiatri	<b>X</b>		
Bibliotekets utlansreglement		<b>X</b>	

## Lagat mat leat jorgaluvvon davvisámegillii:

Landbruksdepartemente/Eanandoallodepartemeanta: Reindriftsloven/Boazodoalloláhka Forskrifter til reindriftsloven/Boazodoallolága láhkaásahusat Dyrevernloven/Elliidsuodjalanláhka
Justisdepartementet/Justisdepartemeanta: Forvaltningsloven/Hálddahusláhka Offentlighetsloven/Almmolašvuodaláhka Forslag til Finnmarkslov/Finnmárkkuláhkaevttohus
Utdannings-og forskningsdepartementet /Oahpahus- ja dutkandepartemeanta: Opplæringsloven
Barne- og familiedepartementet/Mánáid- ja bearašdepartementa: Barnehageloven/Mánáidgárdeláhka Barnevernsloven/Mánáidsuodjalanláhka
Forsvarsdepartementet/Suodjalusdepartemeanta: Ruovttusuodjalusláhka / Heimevernloven Oasit Suodjalusa ránggaštunlágas / Deler av den militære straffeloven
Kultur- og kirkedepartementet/ Kultur- ja girkodepartemeanta: Kulturminneloven/ Kulturmuitoláhka Sámeláhka / Sameloven
Miljøverndepartementet/ Birasgáhttendepartemeanta: Lov om fiske i Tanaelvens fiskeområde Forskrifter om fisket i Tanaelvens fiskeområde Motorferdselloven /Mohtorfievroláhka Konsekvensutredning etter plan- og bygningsloven
Kommunal- og regionaldepartementet/ Gielda- ja guovlodepartemeanta Tekniske forskrifter til plan og bygningsloven/Plána ja huksenlága teknalaš láhkaásahusat (Dan birra ii leat dieđihuvvon departemeantta reivves, muhto mis lea giellaossodagas jorgaleapmi (almmuhuvvon 1997))
Lov om sosiale tjenester av 13. des. 1991 og Håndtverkerloven Dieaut Kultur ja girkodep.
Sosial- og helsedirektoratet/ Pasientrettighetsloven/Divššohasvuoigatvuodaláhka
Julev- ja Oarjelsámegillii ii leat jorgaluvvon oktage láhka.

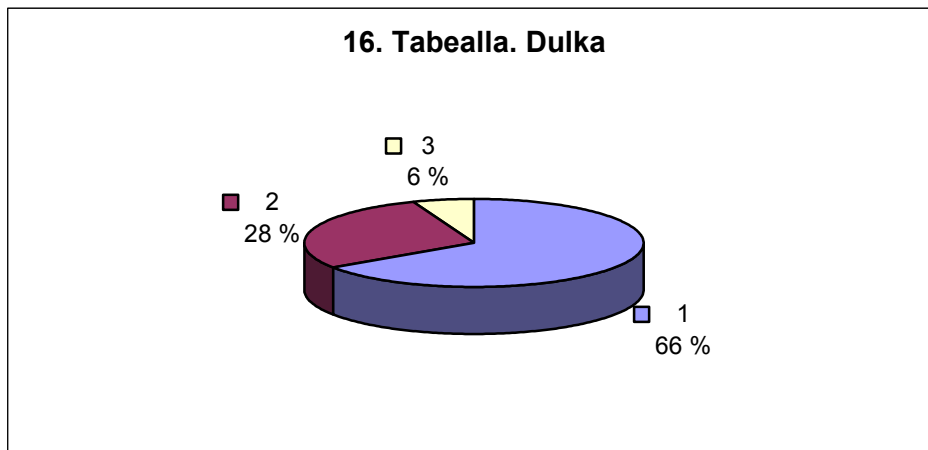
### Mearkašupmi čuoggái skoviid birra:

Vástádusain boahtá ovdan ahte muhtun skovit leat juo jorgaluvvon, muhto ii gávdno oppalaš plána skoviid jorgaleapmái. Muhtumat vástidedje, ahte leat ieža ráhkadan skoviid ja jorgalan daid og fas earát čálle, ahte ii leat leamaš dárbu sámeziela skoviide.

## 4.4 DULKABÁLVALUS

Iskkadeami maŋemus gažaldat lei ahte geavaha go ášahus dulkka. 66 % vástidii juo, 28 % vástidii ii ja 6 % vástidii, ahte ii dieđe.





#### **Mearkkašumit:**

Vástádusain oaidnit, ahte ásahusat atnet dulkka dalle go lea dárbu. Dulkon dáhpáhuvvá go leat iežaset dulkkat bargguin dahje láigohit dulkkaid, ásahusa bargiid muđui ja maiddái lagas olbmot dulkojit.. Earát fas vástidedje, ahte heivehit bargovuoruid nu ahte álo leat sámeielagat barggus. Okta ásahus vástidií, ahte lea vejolaš gulahallat dulkka bokte go atnet konferánsatelefovnna, ja dat sáhttá dáhpáhuvvat dalle go leat sámeielat bargit dearvvašvuodabálvalusas ja buohcebiilabálvalusas.

Mearkkašumit čájehit maiddái, ahte muhtun ásahusain ii leat ipmárdus dasa, ahte sámeielat áiggošii hupmat sámeiegela, dahje ahte sus lea makkárge vuoigatvuohta hupmat sámeigillii almmolaš ásahusain. Muhtimat ákkastalle, ahte ii leat dárbu dulkii go eatnasat guovllus hupmet dárogiela, dahje ahte sápmelaččat eai huma sámeiegela.

Eará bealli lea, ahte stivrenorgána bargit lea sihke dáro- ja sámeielagat – ja danne fertejit muhtun ossodagat áššemeannudit dárogiellii.

## **4.5 GIELLAISKKADEAPMÁI MEARKKAŠUMIT:**

Loahpas iskkadeamis lei vejolaš buktit mearkkašumiid olles giellaisskkadeapmái ja doppe maid bohte muhtin vástádusat. Vástádusaid leat juohkan guovtti oassái, nuppi oassis oaidnit makkár vuordámušat ja mearkkašumit leat iskkadeapmái, ja nuppi oassis leat mearkkašumit das movt iskkadeapmi ja čohkkenbargu lea čadáhuvvon.

### **4.5.1 Ásahusaid vuordamušat ja mearkkašumit giellaisskkadeapmái**

Muhtimat čálle, ahte sin vuordámuš dakkár iskkadeapmái lei, ahte dat šattašii vuodđun ovddidit giellabargguid ja ahte luvvešii ruđa ain viidásit hukset sámeiegela ja kultuvrra gelbbolašvuoda. Earát fas čálle, ahte eai leat addán sámeielagiidda bálvalusaid mañimus 15 jagi.

Ii leat vel ollen dan muddui ahte lea dohkálaš fáladat sámi álbmogii ja giellaisskkadeapmi bidjá ásahusaid jurddašit makkár fáladagat ja dárbbut gávdnojit. Sávaldat lei maiddái, ahte giellaisskkadeapmi almmuhuvvo internehtas.

### **4.5.2 Ásahusaid mearkkašumit iskkadanvuohkái ja čadaheapmái:**

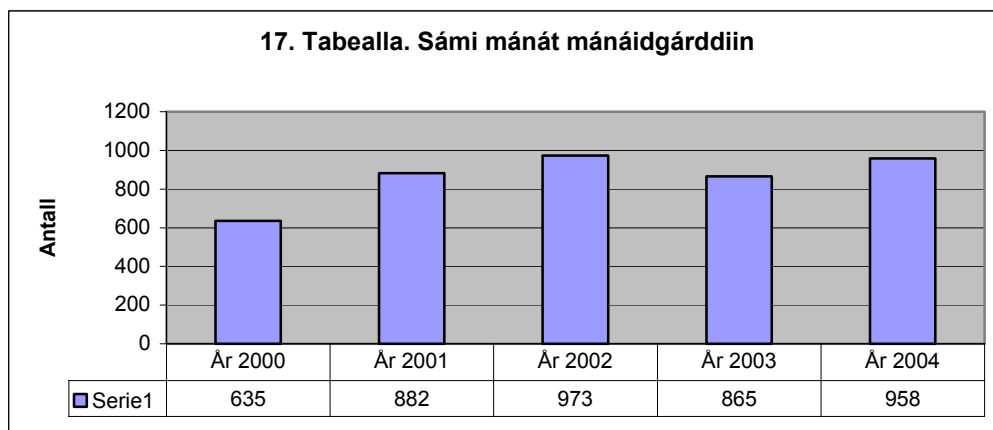
Muhtun ásahusat váillahedje eanet vejolašvuodaid go dušše vástidit juá/ii/in dieđe. Giellaisskkadeapmi ii šatta doarvái dárkil go leat unnán vejolašvuodat vástidit dárkilit.

Muhtun ásahusat eai lean ožžon skovii sámeigillii ja muhtumat oaivvildiedje, ahte dakkár iskkadeapmi berrešii čadáhuvvot elektrovnnalaččat.

## 5. MÁNÁIDGÁRDDIT, VUOÐÐOSKUVLLAT JA JOATKKA-SKUVLLAT

### 5.1 MÁNÁT GEAIN LEA SÁMEGIELFÁLALDAT MÁNÁIDGÁRDDIIN

Sámedikki iežas logut čájehit ahte mánáidlohku lea lassánan 323 mánáin mánáidgárddiin gos vanhemat leat válljen sámegielválldaga iežaset mánáide Norggas.



Julevsámiguovllus lea skuvlajagi 2004/2005 8 máná sámegielat mánáidgárddis. Oarjelsámi guovlluin leat 14 máná Snáasas, 4 Elgås, 3 Granes ja 1 mánná Nerskogenis, geat ožžot sámegielválldaga mánáidgárddis.

### 5.2 VUOÐÐOSKUVLLAT NORGGAS

Norgga vuodđoskuvla addá oahppofálldaga Sámegiella 1. giellan, Sámegiella 2. giellan ja Sámegiella ja kultuvra. Dás vuolábealde oaidná daid vuodđoskuvlla ohppiid, geat ožžot sámegielválldaga 2 jagi áigodagas skuvlajagi 2002/2003 skuvlajagi 2003/2004 rádjái.

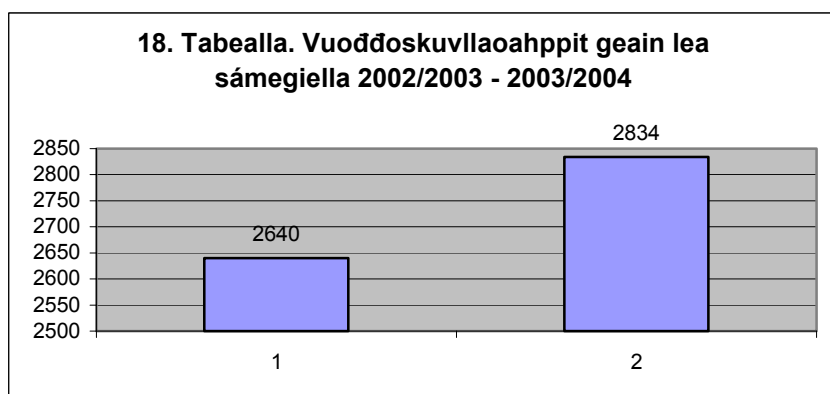
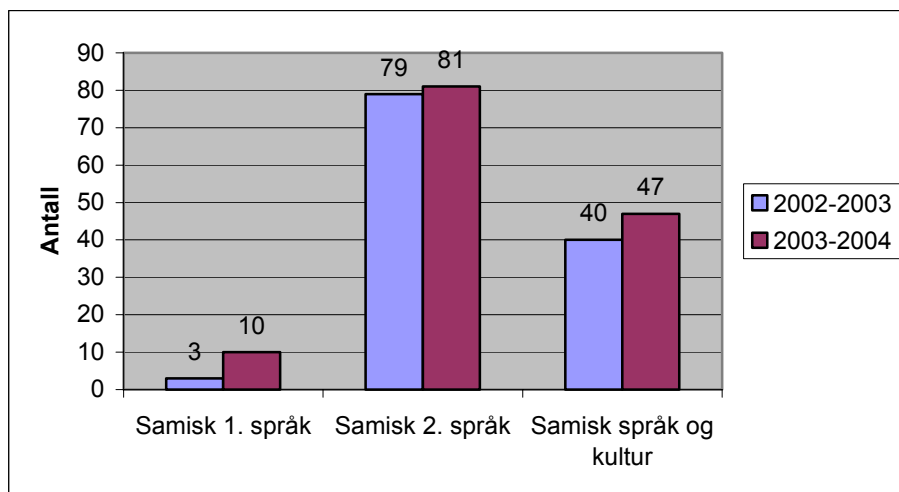


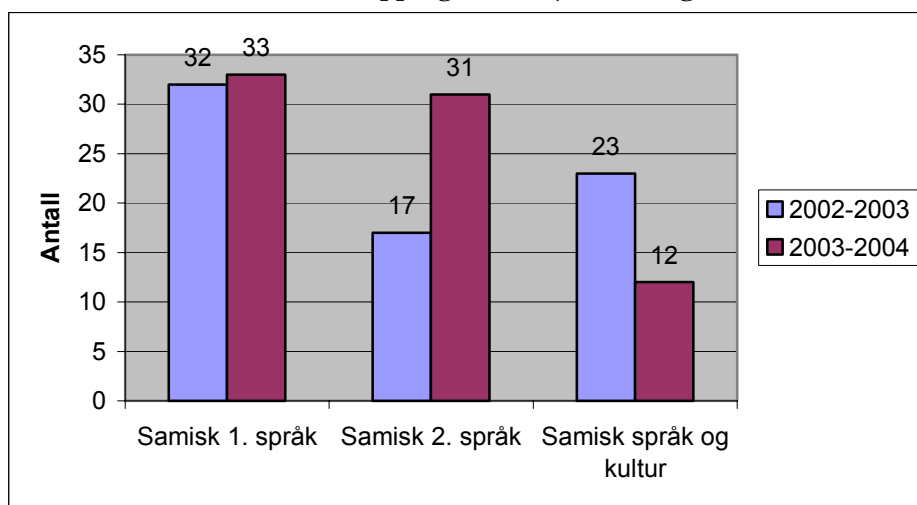
Tabella čájeha ahte ohppiidlohku lea lassánan 194 ohppiin skuvlajagi 2002/2003 rájes 2003/2004 rádjái.

Norgga vuodđoskuvla addá oahpahasfálldaga oarjelsámegielas, julevsámegielas ja davvisámegielas ja vuolábeale tabellat čájehit movt dát fálldat lea ovdánan skuvlajagiid 2002/2003 ja 2003/2004 gielaide dáfus ja makkár sámegielkategoriias oahpahas fállujuvvo:

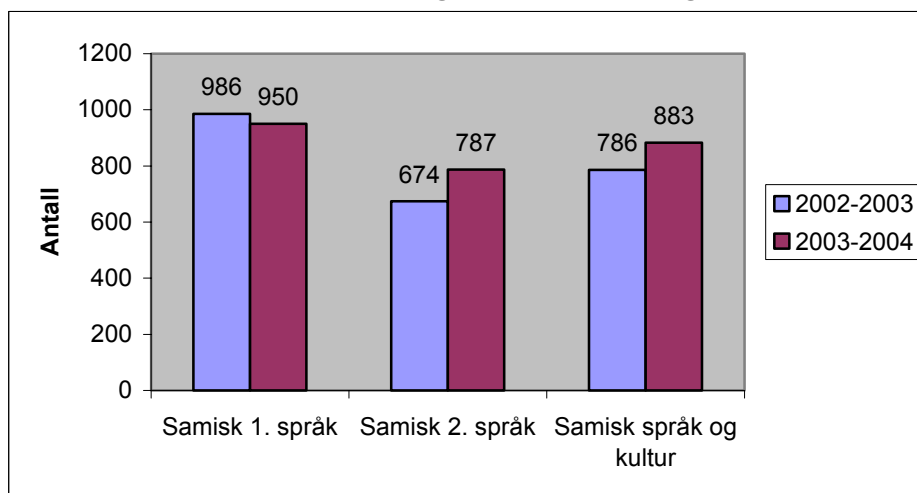
19. Tabealla. Vuodđoskuvllaohppit geain lea oarjelsámeigiella:



20. Tabealla. Vuodđoskuvllaohppit geain lea julevsámeigiella:



21. Tabealla. Vuodđoskuvllaohppit geain lea davvisámeigiella:

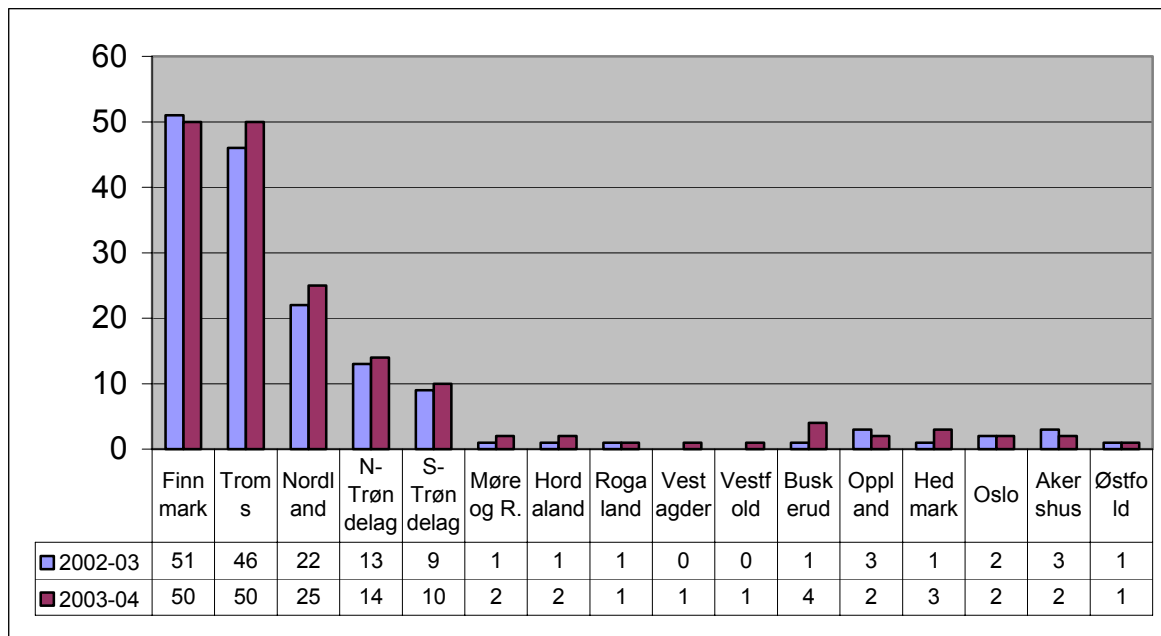


Tabeallat čájehit movt sámeigielfálaldagat leat ovdánan ja čájeha maid, ahte lea lassáneapmi dain ohppiin, geat ožžot oahppofálaldaga Sámeigiella ja kultuvra - kategoriijas, erenoamážit davvi- ja oarjelsámi guovlluin. Oahpahus 2. gielas lea maiddái lassánan, seammás go ohppiidlohku sámeigiel 1. gielas lea njiedjan davvisámeigiela guovllus.

Vuolábealde tabeallas oaidná, ahte Norggas lea sámegielfálaldat 16 fylkkas. 170 skuvlla fálle sámegielaohpahusa skuvlajagi 2003/2004 ja 155 skuvlla fálle sámegielaohpahusa skuvlajagi 2002/2003.

Konklusuvdan sáhtá dadjat, ahte beroštupmi oažžut oahpahusa sámegielas ja sámegillii lassána vuodđoskuvllas.

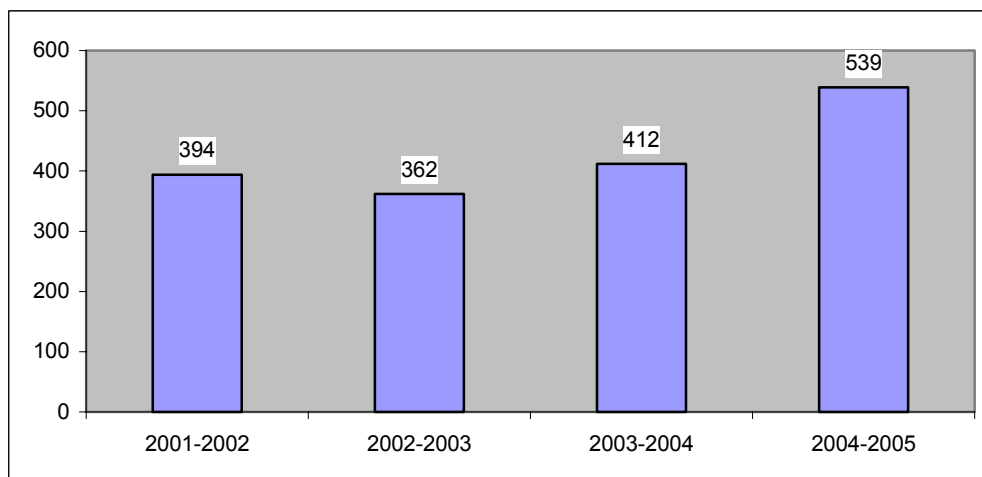
## 22. Tabealla. Skuvllat, main leat sámegiela oahppit, fylkkaid mielde:



## 5.3 JOATKKASKUVLLA OAHPPIT

Vuolábeale tabealla čájeha joatkkaskuvlla oahppiid loguid, geat lohket sámegiela ja leat ožžon stipeandda. Skuvlajagi 2003/2004 rájes rievddai njuolggadus man mielde stipeanddat juolluduvvojit ja dál oažžu stipeanddamávssu 3 iešgudege kategoriija mielde. Sámegiela 1. giela oahpahusas lea vuogiatvuolta oažžut stuorimus stipeandda, ja de stipeanda unnu sihke 2. giela oahpahusa ja B- ja C-giela oahpahusa ovddas ja unnimus mávssu oažžu sámegiela válljenfága ovddas.

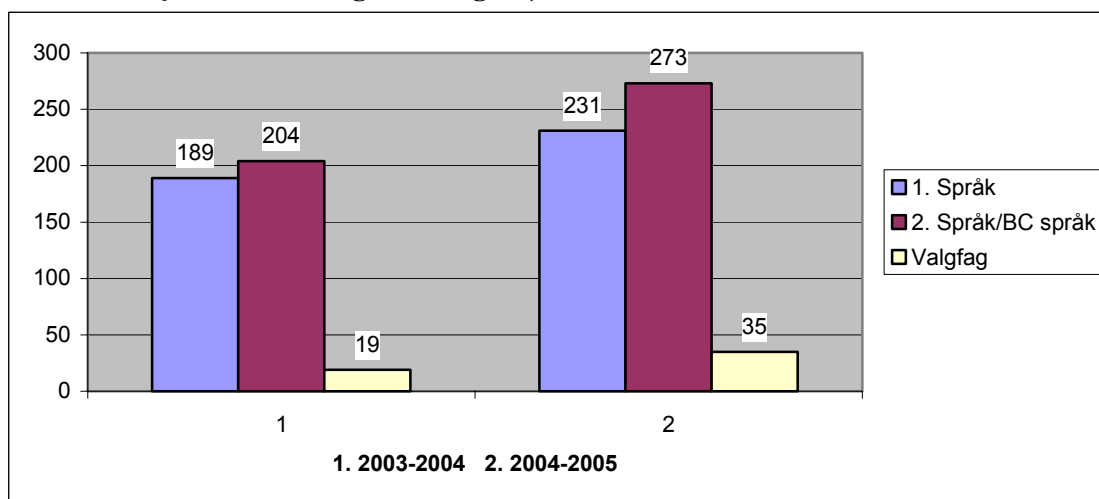
## 23. Tabealla. Joatkkaskuvlla oahppit, geat ožžot Sámedikki stipeandda:



Tabealla čájeha movt oahppiidlohku geat leat ožžon Sámedikki stipeandda jagiin 2001-2004 lea ovdánan.

Dát čájeha makkár kategoriija oahpahusa oahppit leat válljen ja makkár kategoriijaid mielde stipenda juhkkoujvvo. Lea leamaš hui stuora lassáneapmi daid ohppiid askkas geat ohcet ja ožžot Sámedikki stipeandda. Lassáneapmi lea buot kategoriijain skuvlajagi 2003/2004 ja 2004/2005.

#### 24. Tabealla. Joatkkaskuvlla giellakategoriijat:

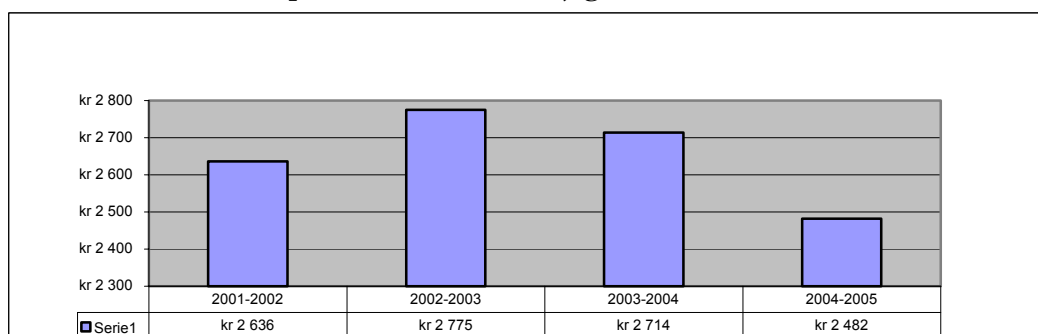


Stipeanda lea ovttamade buohkaide, geain lea vuoigatvuohta oažžut stipeandda ja vuolábealde tabeallas oaidná ahte submi mii lea sidjiide, geat lohket sámegiela 1. giellan, lea unnon sakka daid jagiid.

Sivvan dasa lea, go Sámedikki bušehtii ii leat lasihuvvon stipeandajuolludeapmi, muhto ohcamat leat lassánan hui jođánit.

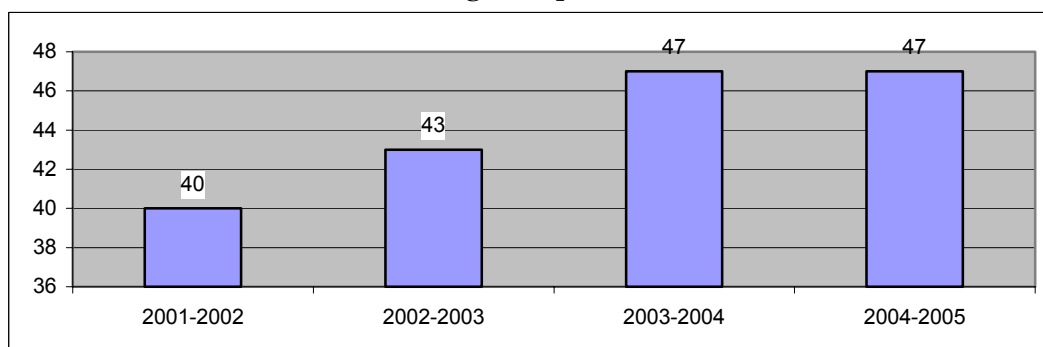
Stipeandda ulbmil lea oažžut joatkkaskuvlla ohppiid válljet sámegieloahpahusa ja dakko bokte lasihit beroštumi sámegilli ja oažžut eanet sámegielgeavaheddiid.

#### 25. Tabealla. Alimus stipeanddamearri skuvlajagi 2001- 2004



Oaidnit maddái, ahte dát lassáneapmi maid guoská skuvllaide, mat addet sámegiefálaldaga:

#### 26. Tabealla. Skuvllat, mat fálet sámegieloahpahusa:





## 6. ČOAHKKÁIGEASSU

Dan iskkadeami ulbmil lei iskat dihto sámi ásahusaid giellageavaheami Norggas, ja dat maiddái fáttmasta skuvllaid ja mánáidgárddiid dakko bokte ahte čielggaduvvo beroštupmi sámegiela oahppamii. Oarjel- ja julevsámegiella lea vuhttiiváldojuvvon erenoamážit. Lassin leat maiddái čohkkejuvvon dieđut mánáidgárddiin, mat ožžot sierra doarjaga sámi mánáidgárddiide, ja vuoddo- ja joatkkaskuvllat main leat sámegiela/sámegielat oahpahuš.

Iskkadeapmi čájeha ahte 90 % ásahusain vástidit ahte dat bálvalit sámi álbmoga. Vástádusain oaidná maid ahte bálvalusat eai automahtalaččat addojuvvo sámegillii, muhto dan fertejit sámi geavaheaddjit ieža bivdit. Bálvalusat eai nappo fállujuvvo ja danne daid ii jearat oktage.

Iskkadeami 3 kapihttal čájeha, ahte lea váilevaš fáldat sámegieloahpaheamis ja ahte dat fáldat mii juo gávdno, ii leat ollislaččat plánejuvvon. Boahťa maid ovdan ahte ii buot ásahusain leat ruhta addit bargiide virgelobi bálkkáin vai sii beasaše oahppat sámegiela.

Lea maid váttis háhkat sámegielat fágaolbmuid. Iskkadeamis namuhuvvo ahte leat unnán sámegielat oahpaheaddjit, doaktárat, psykologat ja buohccidivššárat. Dát guoská buot giellajoavkkuide, muhto lea earenoamáš duodalaš julev- ja oarjelsámi guovlluin.

Giellanjuolggadusaid § 3-2 mielde galget lágat ja lánkaásahusat, maidda oppa dahje oassi sámi álbmogis lea earenoamáš beroštupmi, jorgaluvvot sámegillii. Skovit maid hálldašanguovllu báikkálaš dahje guovllu almmolaš orgánat galget atnit, galget leat sihke sámegillii ja dárogillii. Iskkadeapmi čájeha, ahte 72% vástidii, ahte dat lágat ja juolggadusat maidda sis lea atnu eai leat sámegillii jorgaluvvon. 31% vástidii, ahte sis leat skovit maid sii ieža leat ráhkadan ja jorgalan. Jus gulahallan ja áššemeannudeapmi galgá dáhpuhuvvat sámegillii, de leat dat dehálaš veahkkeneavvut.

Vai sáhtášii čállit sámegiela/ -gillii dihtoriin, de eaktun lea ahte dasa lea lánččojuvvon dilli. Dušše 51% ásahusain vástidii, ahte dat lea ortnegis sin ásahusa bealis.

Vuoddoskuvllain addo oahpaheapmi sámegielas 1. giellan, sámegiella 2. giellan ja sámegiella ja kultuvra - fáldat. Sámegiella 1. giellan lea positiivvalaččat lassánan 233 % oarjelsámi guovlluin 3 gitta 10 oahppái skuvlajagis 2002/2003 skuvlajahkái 2003/2004. Julevsámegiella lea lassánan 1 ohppiin mii lea 3 % lassáneapmi, ja davvisámegiella lea njiedjan 3,6 % oktibuot 36:in ohppiin.

Lea maid 16 % lassáneapmi ohppiin, geat ožžot 2. giella fáldaga oarjel-, davvi- ja julevsámegielas, oktibuot 129 ohppiin.

Sámegiella ja kultuvra –fáldat lassána oarjelsámegielas 17 % ja davvisámegielas 12 % oktibuot 104 ohppiin, ja julevsámegiel guovlluin fas lea njiedjan 47 % oktibuot 11 ohppiin.

Jahkasaččat juohká Sámediggi stipeandda daid joatkkaskuvlla ohppiide, geat lohket sámegiela. Dán stipeandda ulbmil lea oážžut joatkkaskuvllaid ohppiid válljet sámegieloahpahuš ja dainnalágiin lassánahttit beroštumi ja sámegiela geavaheddjiid. Sámedikki stipeandaortnegis lea ohppiidlohku lassánan 127 ohppiin odđa ohcciid loguid ektui, gain lea riekti oážžut stipeandda maŋemuš skuvlajagi. Stipeandasubmi maid juohke oahppi oážžu, lea unnon 293:in ruvnnuin skuvlajagis 2002/2003 skuvlajahkái 2003/2004, sivas go dat doarjja maid Sámedikki bušeahtta bidjá stipendii, ii leat lassánan ohcciidlogu ektui.

## 7. GIELLASTIVRRA MEARKKAŠUMIT

Dat iskkadeapmi čájeha, ahte ášahusat dihtet ahte sis lea ovddasvástádus sámi álbmogii. Muhto orru leame nu, ahte sámegeielat álbmot ferte bivdit sámegeielat bálvalusaid, bálvalusat eai fálojuvvo automáhtalaččat ja nu ii šatta ge jearru daidda. Orru leame nu, ahte váttisvuohtan lea fáldadaga geavaheaddji, ahte lea geavaheaddji, guhte berre hálldašit guovttegeielalašvuođa iige ášahus. Dát mielddisbuktá ahte sámegeiella ii geavahuvvo ja dasto sámegeielat geavaheaddjit šaddet oaidnemeahttumin. Ášahusat eai oainne ahte sis leat sámegeielat geavaheaddjit ja nu eai oainne dan, ahte sis lea dárbu sámegeiela gelbbolašvuhtii.

Finnmárkkus ja Romssas orru dihtomielašvuohta lassánan dasa, ahte sámi álbmogis lea dárbu oažžut bálvalusaid sámegeiella, ja lassin dasa, mii siskkobeale hálldašanguovllu lea lága bokte regulerejuvvon. Sámegeielat geavaheaddjit julev- ja oarjelsámi guovlluin eai leat nu oidnosis dain ášahusain, mat leat vástidan dán iskkadeami. Sivvan dasa soaitá leat go leat unnán vejolašvuođat geavahit sámegeiela almmolaš ášahusain jus dat eai leat lága bokte geatnegahtton geavahit sámegeiela. Giellastivra oaivvilda ahte dain guovlluin gos eai leat nu ollu sámegeielagat, lea maiddá dehálaš geavahit giela, ja nu maiddá váikkuhtit sámegeiela stáhtusa loktemii.

Giellastivra oaivvilda ahte lea dárbu viiddis diehtujuohkinkampánjjaide vuoigatvuođaid birra sihke Oahpahuslága, Sámelága je. dáfus. Jus Norga galgá ollašuhttit muhtun osiid dain geatnegasvuođain mat leat Eurohpalaš soahpamuša bokte guovllu- dahje unnitlogugielaid olis, de fertejit ee. deatálaš diedtut sihkarvuođa ja oadjebasvuođa dáfus maiddá jorgaluvvot sámegeiella.

Iskkadeapmi čájeha ahte lea unnán sámegeiela gelbbolašvuohta bargiid gaskkas ja ahte lea váttis rekruteret sámegeielat fágaolbmuid. Iskkadeapmi čájeha maid, ahte 97% bargiin siskkobeale daid ášahusaid mat leat vástidan, eai ipmir sámegeiela. Giellastivra fuolastuvvá dan geažil go dušše 3 % máhttet sámegeiela, vaikko lea mánggaid jagiid addon vejolašvuohta oažžut virgelobi bálkkáin oassálastit sámegeielat kurssaide ja oahpahussii. Giellastivra oaivvilda ahte dal lea áigi bidjat gáibádusaid bargiide atnit sámegeiela go lea addon virgelohpi, ja maiddá go almmuha virggiid rabas. Muhtun gáibádusaid fertešii maiddá bidjat studeanttaide, geat besset oahpahussii sámi eari siskkobealde. Dat guoská buot giellajoavkkuide, muhto erenoamážit julev- ja oarjelsámi guovlluin.

Iskkadeapmi maid čájeha, ahte lea váilevaš fáldadat sámegeielat oahpaheamis ja ahte dat fáldadat mii juo gávdno, ii leat ollislaččat plánejuvvon. Jus galgá sáhttit fáldat sámegeielat bálvalusa, de dat eaktuda ahte ášahusain leat bargit, geat máhttet sámegeiela. Dan oktavuodas ferte deattuhuvvot, ahte ovddasvástádus ii leat ovttaskas bargis, muhto lea ášahusa ovddasvástádus lahčit dili nu, ahte sámegeiela galgá sáhttit geavahit. Boahká maid ovdan ahte ii buot ášahusain leat ruhtadilli addit bargiide virgelobi bálkkáin vai sii beasaše oahppat sámegeiela. Dasa lassin ii leat mihkkege mii movttiidahtášii bargiid oahppat giela – go navdet ahte ii han dan dárbbas.

Skovit maid hálldašanguovllu báikkálaš dahje guovllu almmolaš orgánat galget atnit, galget leat sihke sámegeiella ja dárogieilla. Jus gulahallan ja áššemeannudeapmi galgá dáhpuhuvvat sámegeiella, de leat dát dehálaš veahkkeneavvut. Iskkadeamis oidno ahte ii leat oppalaš plána jorgalahttit skoviid ja lágaid sámegeiella. Dakkar plána ferte ráhkadit. Giellastivrra oaivil lea ahte almmolaččat berre leat vejolašvuohta buot sámegeielagiidda atnit sámegeielat skoviid ja lohkat diehtujuohkima sámegeiella. Dat guoská buot giellaguovlluide.

66% vástidi, ahte sii geavahit dulkka jus dasa lea dárbu, muhto muhtin kommeanttain lei daddjon, ahte sis ii leat dassáži leamašan dárbu dulkii. Jearaldat dasto lea, gii galgá defineret dárbbu? Lea go guovttegeielat geavaheaddji guhte galgá sihtat dulkka? Addo go dulkon fáldadahkan geavaheaddjái ja gávdno go dulkka



sidjiide, geat háliidit hupmat sámegillii dárogielat ásašusain dahje fágaolbmui? Okta váttisvuohta lea, go dearvvašvuođabálvalusas lagasolbmot šaddet doaibmat dulkan, ja dat fas sáhtta hehttet pasieantta geavaheamis dán fáldaga. Dát lea váttisvuohta mii lea boahtán ovdal ovdan Sámedikki deaivvadeamiin buohcciviesuid dulkkaiguin. Giellastivra oaivvilda ahte lea dárbu vuoruhit dulkkaohpahusa, nu ahte sámegielat dulkkaid lohku lassána.

Iskkadeapmi čájeha, ahte sámegiel fáldagat mánáide mánáidgárddiin leat lassánan. Mánáidgárde lea hui dehálaš arena oahppat giela. Mánáidgárde maid sáhtta váhnemiidda addit vejolašvuođa válljet sámegiela iežaset mánáide, maidái vaikko ieža eai máhtáše giela. Giellastivrra mielas lea dehálaš bargat dan nala ahte addit dieđuid guovttagielalašvuođa birra váhnemiidda, geat háliidit ahte sin mánát galget oazžut sámegiela ja sámegillii oahpahusa.

Giellastivra fuollastuvvá go unnu lohku daid gaskkas, geat válljejit oahpahusa sámegiella 1. giellan davvisámi guovllus, dan seammás go lassána lohku daid gaskkas geat válljejit sámegiela 2. giellan. Lea dárbbášlaš bargat dan nala ahte eanet oahppit válljejit oahpahusa sámegiela 1. giellan. Oahppiidlohku lassána maidái daid gaskkas geat ožžot sámegiela 2. giella fáldaga oarjel-, julev-, ja davvisámegielas oktiibuot 129 ohppiin.

Giellastivrra mielas lea hui posiitivlaš ahte eanet bivdet sámegieloahpahusa ja sávvá ahte dat posiitivlaš ovdáneapmi váikkuha sámegiella oahpaheaddje- ja ovdaskuvlaoahpaheaddjeohcanlohkui.

## **8. LOAHPAHEAPMI**

Sámedikki giellastivra lea 2004 čađahan giellaiskkadeami. Iskkadeami ulbmil lea iskat almmolaš ásašusaid sámegiela geavaheami Norggas. Dasa lassin leat čoggojuvvon dieđut, man olu mánát leat sámegielat mánáidgárddiin, man olu ohppiin lea sámegiella vuodđoskuvllas, ja man olu ohppiin joatkkaskuvllas lea sámegiel oahpahus ja dan olis riekti oazžut Sámedikki stipeandda. Dieđut leat vižžon Grunnskolen Informasjonssystem på Internett (GSI) ja siskkáldasat Sámedikkis. Sámediggi lea mearridan Dieđáhusa sámegiela birra ”Sámegiella lea čáffat” miessemánus 2004. Dán dieđáhusas leat maid ollu doaibmaárvalusat, mat ovddidit Norggas hubmon sámegielaid gáhttema ja ovddideami.