

6 Sámi logut – fásta tabeallat

Anders Sønstebo, seniorráðdeaddi, Statistihkalaš guovddášdoaimmahat (SGD)

6.1 Álggahus.....	1
6.2 Muhtin kommentárat tabeallaide.....	2
6.3 Tabellat ja govadusat	4

6.1 Álggahus

Dán kapihttalis ovdanbuvttán muhtin guovddáš tabeallaid mat govvidit makkár dilli lea mávssolaš surggiin sámi duohtavuodas. Dat lea fásta tabeallat mat lea mielde juohke girjealmmuheames, ja mat dasto addet gova movt iešguđet áššit rievddadit guhkes áiggi badjel. Kapihttal sisttisoallá dán almmuheames 16 tabealla ja vihtta govvosa mat lea juhkon čieža fágasuorgái, ja mat čuvgehit mávssolaš fáttáid sámi servodagas. Eanemus lági mielde lea sámi servodagat buhtastahtton eará guovlluiguin davábealde Sáltoduoddara, ja Norggain obbalaččat. Statistihka lea vuodduuvvon geográfalaččat, ja sámi servodagat lea dán oktavuodas definerejuvvon Sámedikki ealáhusaid doarjaortnegiid doaibmaguovlu (SED-guovlu).

Dán almmuheamis lea välljen doalahit daid ovdalaš suohkanstruktuvrraid, namalassii ahte 1.1.2020 lea lonuhuvvon 31.12.2019 muhtin tabeallain. Dat lea álkidahttima dihte go galgat guhkes áiggi ektui buhtastahttit loguid

Vuosttaš fáddá lea álbmot, mas deattuhuvvo movt olmmošhivvodat rievddada, ja makkár áššit váikkuhit álbmotovdáneapmái, namalassii man ollu lea riegádan ja jápmán, sisafárren ja eretfárren. Čájehuvvo agi ja sohka beale čohkkehus ja dilli čuvgejuvvo iešguđet geográfalaš dásis SED-guovllus, suohkaniin ja riikkas obbalaččat.

Nubbe fáddá lea oahpahus. Statistihkas lea logut oahpahušdásis, mas SED-guovlu buhtastahtto eará guovlluiguin davábealde Sáltoduoddara ja obbalaččat Norggain. Dákko čájehuvvo maid tabealla mii čuvgeha man oallugat heitet joatkkaskuvllas.

Movt sáme giella adno skuvllain ja mánáidgárddiin lea goalmmát fáddá. Dás lea golbma tabealla mat mitalit movt sáme giella atnu ovdána, nugo mánáidgárddiin, vuoddoskuvllas ja joatkkaskuvllas.

Dienas ja barggahus lea njealját ja viđát fáddá, mii čájehuvvo guvttiin tabeallain, ja mas ovdanboahotá olbmuid gaskamearálaš dienas ja vearru, ja barggahusa olbmuid sohkabealli ja ealáhus. Dasa lassin leat guokte ealáhustabealla mas nubbi tabealla čájeha fitnodagaid ealáhussurggiin ja nubbi mii earenoamážiid geahččá boazoealáhusa hárrái.

Čihččet ja maŋemus fáddá lea Sámediggeválgga. Čájehuvvojit guokte válgatabealla mat leat vuodđuduvvon maŋemus Sámediggeválgga (2017) ektui, mat čájehit bellodagaid/válgalisttuid dohkkehuvvon jienaid ja válljejuvvon Sámediggeáirasiid.

6.2 Muhtin kommentárat tabeallaide

Álbmot

Ledje 54 307 olbmo geat orro Sámedikki ealáhusdoaimmaid doarjjaortnegiid guovllus (SED-guovlu) oddajagamánu 1.beavvi 2020, gos olmmošlohku lea njiedjan 494 olbmui ovdđit jagi ektui. Guđa jagi áigodagas 2011 rájes lea leamaš dássedis olmmošlohku, muhto 2017 oinniimet čielgasit njiedjama, mii ain lassánii 2018 ja joatkašuvai 2019. Leat dušše guokte jagi (2003 ja 2006) go olmmošlohku njiejai eambo maŋnil duhátjagemolsuma. Seammás go olmmošlohku lassánii 0,7 proseanttain Norggas 2019, de SED-guovllus njiejai olles 0,9 proseanttain, nugo jagi ovdal maid dagai.

SED-guovllus lea čađa áiggi leamaš riegádahttinuolláibáza duhátjagemolsuma rájes, namalassii ahte leat eambo jápmán go riegádan olbmot. Maŋnil go guokte jagi leat leamaš heajos «olahusat», de sáhtii registreret ahte jápme unnit olbmo go máŋgga jahkái lei dahkan ja seammás riegádedje veahá eambo. Oktiibuot dat dagahii ahte lohku lei seamma dásis go 7-8 jagi, go ledje 40 olbmo unnit riegádahttinuolláibáhcais go jagi ovdal ja lagabui 60 unnit go 2017. Norggas davábealde Sáltooduodara njiejai olmmošlohku 0,3 proseanttain, vaikko lei ge riegádahttinbadjebáza, juoga maid oallugat leat fuomášan.

Áigodagas 2011–2016 buhtadii nettosisafárren riegádahttinuolláibáhca, muhto 2018 jorggihii dat dan negatiiva trendii, maid oinniimet áigodagas 1990–2010. 2019 registreret ahte ovdáneapmi lassána ja ledje lagabui 300 eambbogat geat fárrejedje olggos SED-guovllus go sisa. Váldosivva dasa lea eretfárrentákta maid oinniimet álggus 2000-logus, seammás go sisafárren njiejai guvlui. Go álbmogis leat dađistaga eambo nissonolbmot geat leat mánnáoazžunagis, de dat juo muitala ahte riegádahttinuolláibáza ii unno lagamus áiggis. Jus olmmošlohku galgá stáđásmuvvat, de ferte eretfárren rievdat fas 2013–2014 dássái.

Maŋemus jagiid positiiva nettosisafárremii lea váikkuhan dat go olgoriikkalaččat leat fárren guvlui, juoga mii dál lea garrasit njiedjan. Go 2018 oinniimet ahte olgoriikkalaš sisafárremiid lohku njiejai, de 2019 lei baicca nuppe ládje ahte ledje eambbogat geat fárrejedje olgoriikkii. Go SED-guovlu 2019 “massii” 503 olbmo eará suohkaniidda Norggas, de lei nettosisafárren olgoriikkas guvlui 211 olbmui.

Leat eambo dievdoolbmot go nissonolbmot geat orrot SED-guovllus. 52,3 proseanta leat dievdoolbmot ja 47,7 proseanta leat nissonolbmot, mii dagaha erohusa 2500 olbmui. Lea bas ládje eanetlohku dievdoolbmui Norggas obbalaččat, muhto erohus gaskal dievdoolbmuid ja nissonolbmuid logus lea ollu unnit riikkas obbalaččat go SED-guovllus. Sohabeale dásehivuohta lea leamaš seamma dásis juo guhkes áigodaga, muhto orui buorráneame ovttá áigodaga. Dál lea goitge stuorit erohus go goassege ovdal lea leamaš dán statistihkka áigodagas.

Ahkečohkkehus SED-guovllus lea rievddadan 1990 logu rájes. 31 proseanta ássiin ledje 60 jagi ja boarráseappot ođđajagimánu 1. beaivvi 2019, seammás go dán ahkelogu lohku lei 10 proseanta unnit 1990. Sullasaččat lei vuollel 30 jahkásaččaid lohku njiedjan 43 proseanttas 1990 gitta 32 prosentii 2020. Ahkečohkkehus lea maid rievdan muđui Norggas, muhto erohus lea ollu eambo SED-guovllus.

Fárremat leat maid veahkin váikkuheame dan stuora ahkeerohussii. 2019 lei nettoeretfárren buot ahkejoavkkui earret 45–69 jahkásaččain, mii guoská goappaš sohabeleide. Ahte ledje eambogat daid boarrásepmosiid gaskkas (70+ jahkásaččat) geat 2018 fárrejedje eret SED-guovllus, go sisa guvlui, lei ođđa tendensa mii ain jotkkii 2019. Oinniimet buriid fárrenloguid boarráseamos bargonávccalaš ahkásaččaid gaskkas, namalassii lei buorre nettosisafárren, ja eanas oassi nettosisafárremis lei go olgoriikkas fárrejedje eanas nissonolbmot ahkejoavkkus 20–44 jahkásaččain guvlui.

Leat stuora erohusat guovlluid mielde SED-guovllus go guoská álbmotovdáneapmái. Ráisa Romssas lea dat áidna suohkan gos olmmošlohku lea lassánan 1990 rájes, ja vel doppe nai njiejai olmmošlohku 2019. Omasvuonas ja Kárašjogas lea 2019 vuosttaš gearde gáhččan vuolábeallái ráji go guoská guhkesáiggi negatiiva álbmotrievdamii. Buot vearrámus ovdáneapmi lea leamaš Láhpi suohkanis, gos olmmošlohku lea lagabui beliin njiedjan dan mañemus 30 jagis, muhto maiddái Fálesnuoris, Divttasvuonas, Gáivuonas, Rivttain ja Návuonas lea olmmošlohku njiedjan eambo go 25 proseanttain dán áigodagas. Lea maid mearkkašan veara ahte oassi stuora suohkaniin, nugo Tromsa ja Áltá mat gullet SED-guovllui, doppe lea maid olmmošlohku measta beliin njiedjan 1990 rájes. Muosáin, mii gullá maid SED-guovllui, orro 31.12.2019 399 olbmo, mii mearkkaša ahte doppe lea olmmošlohku njiedjan badjel 60 proseanttain dán áigodagas. Dušše dan mañemus jagi njiejai doppe olmmošlohku 5,5 proseanttain. Porsángu, Deatnu ja Skiervá leat dat áidna suohkanat gos mañemus jagis lea leamaš positiivvalaš álbmotovdáneapmi.

Oahpahus

Leat dađistaga unnit oahppit geat heitet joatkkaskuvllas go buohtastahtá daid mañemus jagiiguin. Leat gal ain eambogat geat heitet skuvllas SED-guovlluin go muđui riikkas, muhto erohus unnu dađistaga. Sii geat álge joatkkaskuvllii vuosttaš ceahkkái 2013, sis ledje 70,8 proseanta geat olahedje lohkan- dahje fidnogelbbolašvuoda čakčat 2019. Sullasaš logut muđui guovlluin davábealde Sáltoduoddara lei 73,2 proseanta ja 78,1 proseanta ges muđui Norggas.

Sámegeiella skuvllain ja mánáidgárddiin

893 oahppis lei davvisámegeiella vuosttašgiellan vuodđoskuvllas 2019. Dat lea okta eambo go jagi ovdal ja lei stuorimus lohku maŋŋil 2011. Dasa lassin ledje 1288 oahppi geain lei davvisámegeiella nubbingiellan. Dat lea veaháš eambo go jagi ovdal ja lea dat stuorimus lohku 2008 rájes.

Dienas ja barggahus

Bruttodienas lea mealgat vuolleli SED-guovllus go muđui riikkaoasis, ja lea ain stuorit erohus go buhtastahtta obbalaččat Norggain. 2018 lei measta 70 000 ruvno erohus riikka gaskamearálaš bruttodietnasis ja eará guovlluin davábealde Sáltoodara lei ges 50 000 ruvno erohus. Dát lea hui dábalaš guovlluin gos stuora oassi álbmogis barget vuodđoealáhusain. Go gaskamearálaš ealáhusdietnasat leat birrasiid 10 000 ruvno eambo, de lea dát dušše oassi dan čilgehussii mii čilge dienasdási SED-guovllus.

Dat lea hui dábalaš guovllus gos lea stuora oassi geat barget vuodđoealáhusain. Go ealáhusdietnasat gaskamearálaččat leat measta 10 000 ruvno eambo, de leat dušše oassi seamma sivas mii čilge dienasdási SED-guovllus.

Ealáhus

Ealáhusstruktuvra SED-guovllus mii lea mihtiduvvon barggahusosiin, ii leat dramáhtalaččat rievdan dan maŋemus logi jagis. Vuodđoealáhusat leat ain mávssolaččat, vaikko dál lea dušše vuollelaš juohke logat barggahus olmmoš gii bargá eanandoalus, vuovdedoalus dahje guolástemiin. Oassi lea njiedjan 1,8 proseantačuoggain 2009 rájes, muhto dán rievdamas oaidnit olles Norggas. Mearkkašahtti lea ahte sii geat barget industriijas lea lassánan 5,7 proseanttas gitta 7,7 prosentii. Muđui Norggas davábealde Sáltoodara lea dát oassi njiedjan 6,2 proseanttas 5,5 prosentii dán áigodagas. Lea maid mearkkašan veara ahte SED-guovllus barget eambogat huksen- ja ráhkadusbargguin go muđui dahket Norggas davábealde Sáltoodara.

6.3 Tabellat ja govadusat

SED-guovlu lea Sámedikki ealáhusdoaimmaid doarjjaortnegiid doaibmaguovlu. Mearriduvvon SED-guovlu 01.01.2012 lea biddjon vuodđun.

Tabella 7.1 Álbmotlohku odđajagimánu 1. beaivvi, riegdán, jápmán, ja fárremat. SED-guovlu oktiibuot

	<i>Álbmotlohku odđajagimánu 1. b.</i>				<i>Álbmot- lassáneapmit ***</i>						
	<i>Oktii- buot</i>	<i>Dievd- olbmot</i>	<i>Nisson- olbmot</i>	<i>Eallin aga- riegá- dan*</i>	<i>Jáp- mán</i>	<i>Riegá -dan- badj- elbá- za</i>	<i>Sisa- fárre- mat ***</i>	<i>Eret- fárre- mat ***</i>	<i>Netto- sisa- fárren</i>	<i>Oktii- buot</i>	<i>Pro- sea- nta</i>
1990	65 147	33 955	31 192	918	764	154	2 218	2 583	-365	-343	-0,5
1995	63 850	33 160	30 690	862	732	130	2 090	2 819	-729	-718	-1,1
2000	59 972	31 101	28 871	749	680	69	2 591	3 005	-414	-308	-0,5
2001	59 664	30 919	28 745	642	659	-17	2 493	2 741	-248	-484	-0,8
2002	59 180	30 665	28 515	625	692	-67	2 292	2 590	-298	-283	-0,5
2003	58 897	30 531	28 366	553	676	-123	2 129	2 422	-293	-617	-1,0
2004	58 280	30 188	28 092	575	638	-63	2 146	2 399	-253	-413	-0,7
2005	57 867	29 987	27 880	569	583	-14	2 109	2 427	-318	-354	-0,6
2006	57 513	29 771	27 742	603	627	-24	2 054	2 671	-617	-598	-1,0
2007	56 915	29 507	27 408	565	666	-101	2 236	2 559	-323	-395	-0,7
2008	56 520	29 284	27 236	527	593	-66	2 111	2 303	-192	-378	-0,7
2009	56 142	29 045	27 097	546	627	-81	2 225	2 281	-56	-208	-0,4
2010	55 934	28 951	26 983	507	608	-101	2 302	2 434	-132	-299	-0,5
2011	55 635	28 858	26 777	492	621	-129	2 532	2 367	165	-4	0,0
2012	55 631	28 862	26 769	444	620	-176	2 562	2 291	271	21	0,0
2013	55 652	28 921	26 731	472	639	-167	2 588	2 349	239	-33	-0,1
2014	55 619	28 904	26 715	481	597	-116	2 569	2 437	132	-45	-0,1
2015	55 574	28 891	26 683	469	609	-140	2 558	2 414	144	12	0,0
2016	55 586	28 963	26 623	448	597	-149	2 779	2 594	185	-42	-0,1
2017	55 544	29 021	26 523	407	632	-225	2 455	2 374	81	-241	-0,4
2018	55 303	28 923	26 380	394	603	-209	2 243	2 437	-194	-502	-0,9
2019	54 801	28 651	26 150	425	594	-169	2 303	2 595	-292	-494	-0,9
2020	54 307	28 401	25 906								

* Eallinaga riegdán rehkenastojit ogit, main lea leamaš heagga go riegdádedje.

** Guoská sisa-/eretfárremiidá Norgga báikkiin ja olgoriikkas.

***Álbmotlassáneapmin rehkenasto erohus mii lea gaskal odđajagimánu 1. beaivvi dan jagis rájes gitta odđajagimánu 1. beaivái jagi mañnil. Registrerendábiid dihte ja spiehkastemiin fárrendieduid kvalitehta dihte vuodđobirrašiin muhtin suohkaniin, de čájehit riegdán-jápmán-sisafárren-eretfárren logut čájehit eará loguid. Suohkaniid dásis leat diet erohusat smávát, muhto sáhttet leat mearkašahhti muhtin suohkaniin, nugo SED-guovlluid statistihkas.

Gáldu: Álbmotstatistihka, Statistihkalaš guovddášdoaimmahat.

Tabella 6.2 Álbmotlohku SED-guovllus, sohkabeali ja agi mielde oddajagimánu 1. beaivvi

	1990	1995	2000	2005	2010	2015	2020	2020 pro-seantan
Oktiibuot	65 147	63 850	59 972	57 867	55 934	55 574	54 307	100,0
0-9 jagi	7 969	8 255	7 706	6 756	5 852	5 372	4 719	8,7
10-19	10 133	8 178	7 573	7 688	7 594	6 693	6 031	11,1
20-29	10 055	10 356	7 821	6 375	5 810	6 500	6 422	11,8
30-39	8 814	8 268	7 964	7 735	6 273	5 526	5 519	10,2
40-49	8 357	8 938	8 120	7 617	7 715	7 746	6 646	12,2
50-59	6 343	6 729	7 898	8 447	7 841	7 669	7 937	14,6
60-69	6 299	5 796	5 709	6 198	7 486	8 027	7 551	13,9
70-79	4 894	4 838	4 573	4 358	4 593	5 143	6 333	11,7
80-89	2 027	2 203	2 273	2 305	2 342	2 385	2 651	4,9
90 ja eanet	256	289	335	388	428	513	498	0,9
0-5 jagi	4 807	5 124	4 556	3 748	3 370	3 035	2 673	4,9
6-15	8 542	7 849	7 701	7 719	6 998	6 076	5 560	10,2
16-66	42 756	41 785	38 902	37 722	36 361	35 992	34 330	63,2
67 ja eanet	9 042	9 092	8 813	8 678	9 205	10 471	11 744	21,6
Albmát	33 955	33 160	31 101	29 987	28 951	28 891	28 401	100,0
0-9 jagi	4 118	4 233	4 012	3 442	2 935	2 670	2 382	8,4
10-19	5 162	4 221	3 911	4 027	3 987	3 473	3 110	11,0
20-29	5 556	5 625	4 219	3 462	3 087	3 504	3 554	12,5
30-39	4 781	4 442	4 311	4 130	3 325	2 977	2 944	10,4
40-49	4 609	4 918	4 383	4 031	4 100	4 095	3 536	12,5
50-59	3 429	3 618	4 271	4 592	4 214	4 103	4 230	14,9
60-69	3 179	3 017	2 994	3 259	3 982	4 282	4 042	14,2
70-79	2 208	2 156	2 088	2 102	2 278	2 625	3 238	11,4
80-89	822	820	828	838	932	1 006	1 204	4,2
90 ja eanet	91	110	84	104	111	156	161	0,6
0-5 jagi	2 481	2 635	2 368	1 875	1 699	1 488	1 376	4,8
6-15	4 399	4 050	3 981	4 044	3 609	3 088	2 792	9,8
16-66	23 059	22 494	20 892	20 202	19 349	19 258	18 428	64,9
67 ja eanet	4 016	3 981	3 860	3 866	4 294	5 057	5 805	20,4
Nissonat	31 192	30 690	28 871	27 880	26 983	26 683	25 906	100,0
0-9 ár	3 851	4 022	3 694	3 314	2 917	2 702	2 337	9,0
10-19 ár	4 971	3 957	3 662	3 661	3 607	3 220	2 921	11,3
20-29 ár	4 499	4 731	3 602	2 913	2 723	2 996	2 868	11,1
30-39 ár	4 033	3 826	3 653	3 605	2 948	2 549	2 575	9,9
40-49 ár	3 748	4 020	3 737	3 586	3 615	3 651	3 110	12,0
50-59 ár	2 914	3 111	3 627	3 855	3 627	3 566	3 707	14,3
60-69 ár	3 120	2 779	2 715	2 939	3 504	3 745	3 509	13,5
70-79 ár	2 686	2 682	2 485	2 256	2 315	2 518	3 095	11,9
80-89 ár	1 205	1 383	1 445	1 467	1 410	1 379	1 447	5,6
90 ja eanet	165	179	251	284	317	357	337	1,3
0-5 jagi	2 326	2 489	2 188	1 873	1 671	1 547	1 297	5
6-15	4 143	3 799	3 720	3 675	3 389	2 988	2 768	10,7
16-66	19 697	19 291	18 010	17 520	17 012	16 734	15 902	61,4
67 ja eanet	5 026	5 111	4 953	4 812	4 911	5 414	5 939	22,9

Gáldu: Álbmotstatistihkka, Statistihkalaš guovddášdoaimmahat

Tabella 6.3 Álbmotlohkuoddajagimánu 1. beaivvi, suohkaniid mielde mat ollásii dahje belohakkii leat meroštallon SED-guovlun

	1990	1995	2000	2005	2010	2015	2020*
SED-guovlu oktiibuot	65 147	63 850	59 972	57 867	55 934	55 574	54 307
2030 Máтта-Várjjat, SED	1 869	1 790	1 517	1 476	1 602	1 505	1 383
2030 Máтта-Várjjat eará guovllut	7 772	8 123	8 015	7 987	8 136	8 716	8 775
2027 Unjárga	1 037	1 048	965	901	884	934	926
2025 Deatnu	3 195	3 272	3 074	3 037	2 912	2 909	2 918
2023 Gámgaviika	1 424	1 455	1 288	1 114	1 009	1 116	1 132
2022 Davvesiida, SED	501	438	390	379	341	325	319
2022 Davvesiida, eará guovllut	1 253	1 140	1 073	1 051	1 001	1 018	971
2021 Kárášjohka	2 652	2 788	2 901	2 876	2 789	2 708	2 628
2020 Porsáŋgu	4 475	4 461	4 451	4 299	3 991	3 925	3 998
2019 Davvinjárga, SED	757	737	667	629	595	585	543
2019 Davvinjárga, eará guovllut	3 218	3 177	2 850	2 786	2 590	2 693	2 619
2018 Muosat, SED	399	334	248	194	170	177	154
2018 Muosat, eará guovllut	1 440	1 386	1 229	1 199	1 097	1 064	1 071
2017 Fálesnuorri	1 394	1 266	1 106	1 080	1 026	1 049	973
2014 Láhppi	1 687	1 552	1 426	1 266	1 087	989	888
2012 Áltá, SED	1 625	1 472	1 245	1 152	1 013	906	862
2012 Áltá, eará guovllut	13 232	14 866	15 592	16 476	17 667	18 992	19 927
2011 Guovdageaidnu	2 953	3 141	3 068	2 997	2 949	2 914	2 910
1943 Návuoatna	1 615	1 602	1 435	1 401	1 316	1 226	1 191
1942 Ráisa	4 697	4 905	4 821	4 744	4 757	4 882	4 861
1941 Skiervá	3 082	3 081	2 934	3 003	2 881	2 895	2 927
1940 Gáivuotna	2 819	2 677	2 369	2 288	2 207	2 182	2 071
1939 Pmásvuoatna	1 836	1 939	1 872	1 934	1 888	1 898	1 829
1938 Ivgu	3 595	3 479	3 225	3 158	3 152	2 922	2 794
1936 Gálsa	2 774	2 611	2 496	2 372	2 371	2 289	2 200
1933 Báhccavuotna	6 378	6 085	5 749	5 560	5 515	5 720	5 559
1925 Orješ-Ráisa, SED	711	655	626	614	609	607	603
1925 Orješ-Ráisa, eará guovllut	2 727	2 818	2 668	2 716	2 757	2 844	2 861
1923 Siellat	2 586	2 505	2 346	2 244	2 211	2 219	2 146
1920 Loabát	1 149	1 117	1 052	1 029	1 012	1 008	1 034
1919 Rivttát	1 483	1 416	1 345	1 268	1 150	1 137	1 091
1913 Skánit	3 409	3 303	3 109	2 954	2 855	2 988	2 979
1902 Tromsa, SED	1 416	1 209	1 039	920	845	796	731
1902 Tromsa, eará guovllut	49 132	54 467	58 106	61 638	66 460	71 885	76 243
1853 Evenášši, SED	236	328	295	274	256	249	236
1853 Evenášši, eará guovllut	1 494	1 293	1 228	1 143	1 101	1 136	1 112
1850 Divttasvuotna	2 622	2 465	2 302	2 150	2 007	1 996	1 912
1849 Hápimir, SED	317	296	277	230	219	229	235
1849 Hápimir, eará guovllut	1 995	1 919	1 731	1 606	1 533	1 582	1 509
1805 Áhkkánjárga, SED	454	423	334	324	315	289	274
1805 Áhkkánjárga, eará guovllut	18 143	18 497	18 266	18 188	18 087	18 564	18 237

* 2020 leat 31.12.2019 logut adnon, vai suohkanstrukturvrra sáhtá njuolga buohtastahtit.

Gáldu: Álbmotstatistihkka, Statistihkalaš guovddášdoaimmahat

Tabealla 6.4 Álbmotlohku ođđajagimánu 1. beaivvi 2018 ja rievdamat 2017, Norggas davábealde Sáltduoddara, regiuvnnaid mielde

	Olbmoš lohkku 1.1.2019	Ellin riegián*	Jápmán	Riegádan-las-sá-neapmi	Sisafárren**		Olggosfárren		Netto sissafárren	Olbmoš lassá-neapmi***		Olbmoš lohkku 1.1.2019
					Oktii-buot	Dás olgo-riikkas	Oktii-buot	Dás olgo-riikkas		Oktii-buot	Dás olgo-riikkas	
Norga davábealde Sáltduoddara, oktiibuot	407 974	3 771	3 553	218	19 390	3 839	20 906	2 111	-1 516	-1 290	-0,3	406 684
SED guovlut oktiibuot	54 801	425	594	-169	2 718	504	3 010	293	-292	-494	-0,9	54 307
Eará guovlut**** oktiibuot	353 173	3 346	2 959	387	16 672	3 335	17 896	1 818	-1 224	-796	-0,2	352 377
Nuorta-Finmmárku	24 820	218	242	-24	1 178	259	1 472	179	-294	-319	-1,3	24 501
- SED	3 827	25	50	-25	211	61	243	56	-32	-67	-1,8	3 760
- Eará guovlut	20 993	193	192	1	967	198	1 229	123	-262	-252	-1,2	20 741
Sis Finmmárku	12 441	122	123	-1	610	67	593	40	17	13	0,1	12 454
- SED	12 441	122	123	-1	610	67	593	40	17	13	0,1	12 454
Oarji Finmmárku	38 602	388	305	83	1 922	393	2 092	251	-170	-85	-0,2	38 517
- SED	3 464	17	37	-20	227	37	254	20	-27	-44	-1,3	3 420
- Eará guovlut	35 138	371	268	103	1 695	356	1 838	231	-143	-41	-0,1	35 097
Davvi-Tromsa	18 065	134	189	-55	783	155	920	86	-137	-192	-1,1	17 873
- SED	18 065	134	189	-55	783	155	920	86	-137	-192	-1,1	17 873
Gaska/máhta Tromsa	149 137	1 448	1 177	271	7 535	1 543	8 220	903	-685	-408	-0,3	148 729
- SED	14 319	108	178	-70	770	163	869	77	-99	-176	-1,2	14 143
- Eará guovlut	134 818	1 340	999	341	6 765	1 380	7 351	826	-586	-232	-0,2	134 586
Davvi Nordlánda	164 909	1 461	1 517	-56	7 362	1 422	7 609	652	-247	-299	-0,2	164 610
- SED	2 685	19	17	2	117	21	131	14	-14	-28	-1,0	2 657
- Eará guovlut	162 224	1 442	1 500	-58	7 245	1 401	7 478	638	-233	-271	-0,2	161 953

* Eallinaga riegádan rehkenastojit ogit, main lea leamaš heagga go riegádedje.

** Guoská eret-/ja sissafárremii Norggas/Norgii ja olgoriikii ja muđui eará guovlluide.

*** Álbmotlassáneapmi rehkenasto dat gaska mii šaddá ođđajagimánu 1. beaivvi rájes gitta ođđajagimánu 1. beaivái jagi mañnelis. Registrerendábit ja go leat erohusat fárrendáhta kvalitehtas vuodđobiriin, de čájehit muhtin suohkaniin eará loguid ássiin geat leat riegádan - jápmán + sissafárren - eretfárren. Suohkaniid dásis ii leat dain loguin nu stuora erohus.

**** Guovllut davábealde Sáltduoddara mat eai leat Sámédikki ealáhusdoaimmaid doarjjaortnegiid siskkobeaide.

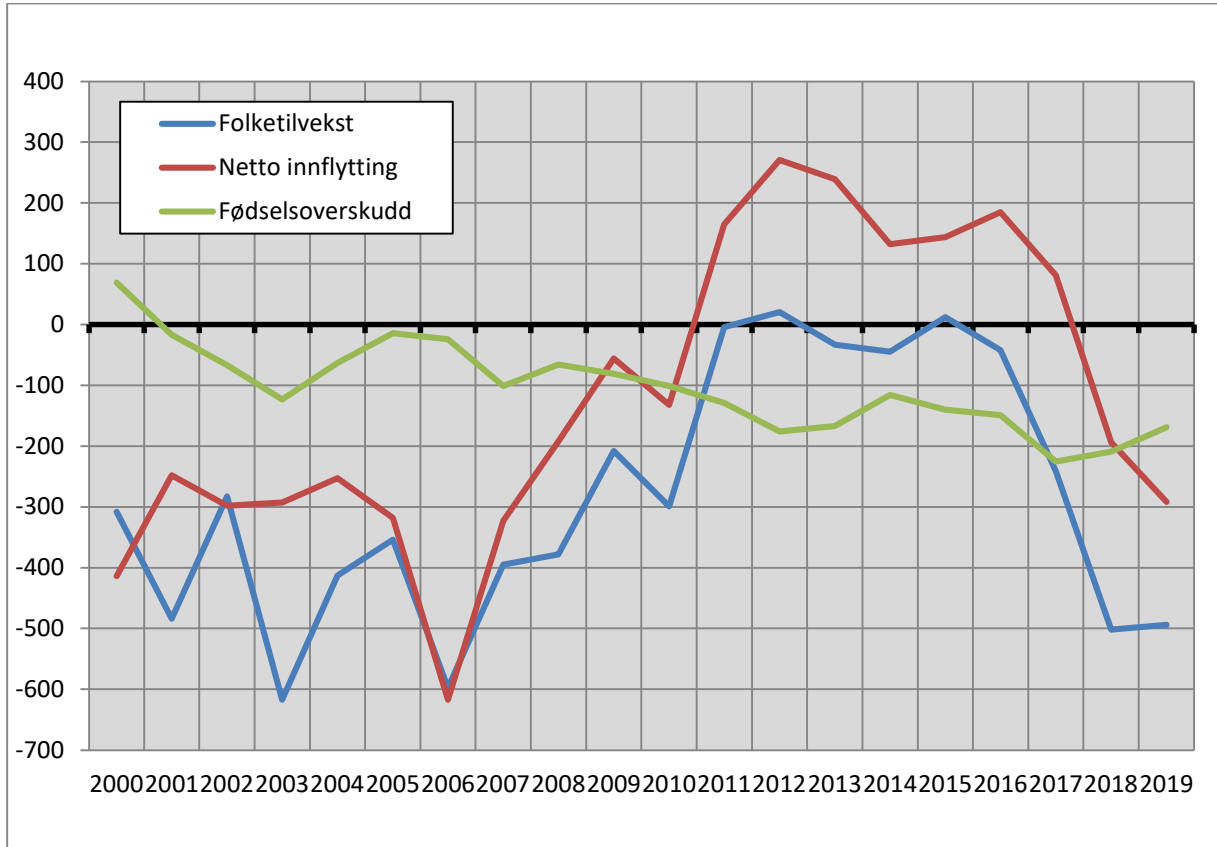
Gáldu: Álbmotstatistihkka, Statistihkalaš guovddášdoaimmahat

Tabella 6.5 Sisafárren ja ertfárren SED-guvlui/guovllus,sohkabeali ja agi mielde 2019

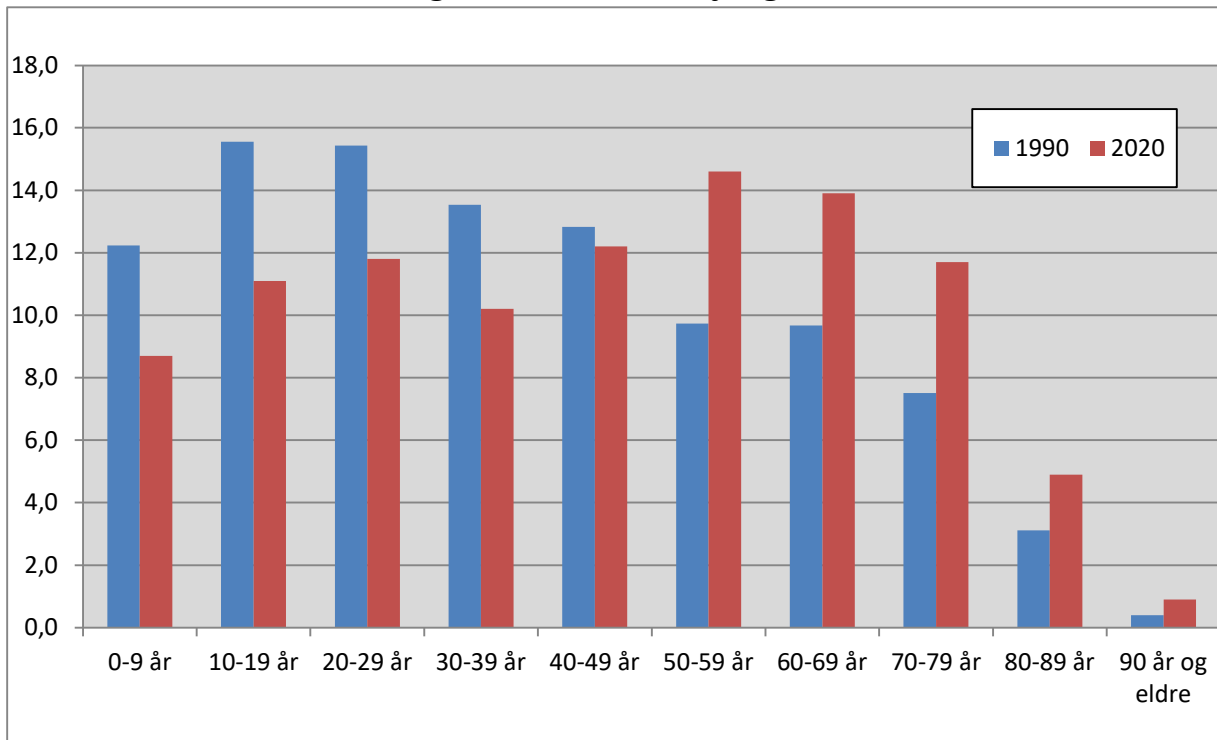
	<i>Eará guovlluin davábealde Sáltođuoddara*</i>											
	<i>Norggas oktiibuot</i>			<i>Muđui riikkas</i>			<i>Olgoriikkas</i>					
	<i>Oktii- buot</i>	<i>Diev- ddut</i>	<i>Nis- sonat</i>	<i>Oktii- buot</i>	<i>Diev- ddut</i>	<i>Nis- sonat</i>	<i>Oktii- buot</i>	<i>Diev- ddut</i>	<i>Nis- sonat</i>	<i>Oktii- buot</i>	<i>Diev- ddut</i>	<i>Nis- sonat</i>
Sisafárren oktiibuot	1 799	957	842	1 159	606	553	640	351	289	504	277	227
0-5 jagi	111	55	56	85	41	44	26	14	12	34	18	16
6-15	152	77	75	94	46	48	58	31	27	64	39	25
16-19	94	49	45	58	32	26	36	17	19	58	34	24
20-44	970	523	447	613	324	289	357	199	158	274	140	134
45-69	425	223	202	278	144	134	147	79	68	70	45	25
70+	47	30	17	31	19	12	16	11	5	4	1	3
Ertfárren oktiibuot	2 302	1 200	1 102	1 355	704	651	947	496	451	293	170	123
0-5 jagi	163	90	73	93	55	38	70	35	35	22	13	9
6-15	187	91	96	121	66	55	66	25	41	30	13	17
16-19	194	106	88	109	52	57	85	54	31	18	9	9
20-44	1 328	702	626	781	413	368	547	289	258	158	96	62
45-69	368	179	189	216	99	117	152	80	72	62	37	25
70+	62	32	30	35	19	16	27	13	14	3	2	1
Netto sisa- fárren oktiibuot	-503	-243	-260	-196	-98	-98	-307	-145	-162	211	107	104
0-5 jagi	-52	-35	-17	-8	-14	6	-44	-21	-23	12	5	7
6-15	-35	-14	-21	-27	-20	-7	-8	6	-14	34	26	8
16-19	-100	-57	-43	-51	-20	-31	-49	-37	-12	40	25	15
20-44	-358	-179	-179	-168	-89	-79	-190	-90	-100	116	44	72
45-69	57	44	13	62	45	17	-5	-1	-4	8	8	0
70+	-15	-2	-13	-4	0	-4	-11	-2	-9	1	-1	2

* Guovllut davábealde Sáltođuoddara mat eai leat Sámedikki ealáhusdoaimmaid doarjjaortnegiid siskkobealde
Gáldu: Álbmotstatistihkka, Statistihkalaš guovddášdoaimmahat

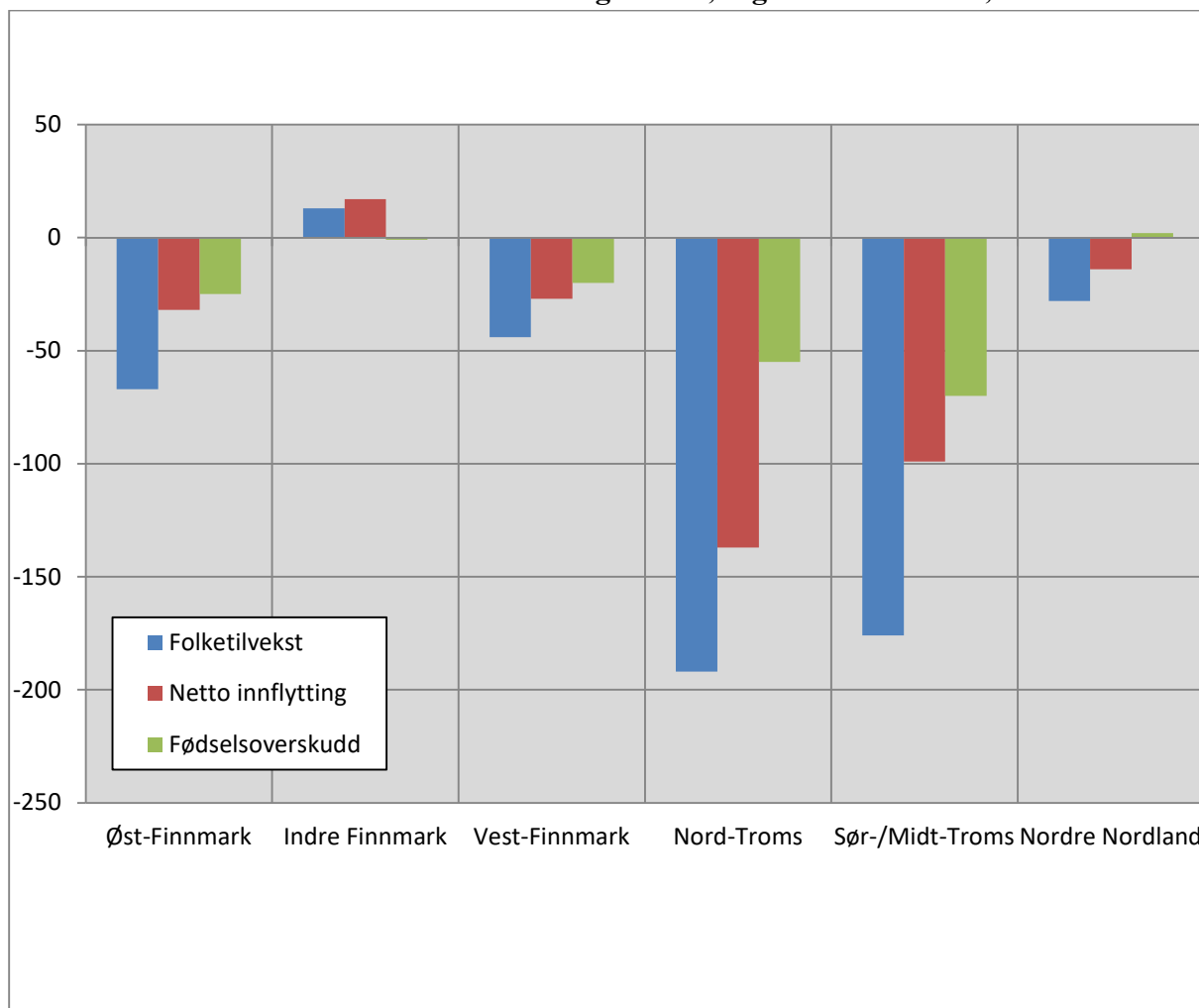
Govvus 6.1 Olmmošlohku ovdáneami SED-guovlluid, 2000 - 2019



Govvus 6.2 Álbmotlohku SED-guovllus, sohkabeali ja agi mielde, oassi



Govvus 6.3 Olmmošlohku ovdáneami SED-guovllus, regiuvnnaid mielde, 2019



Govvus 6.4 Netto sisafárren SED-guvlui/guovllus, agi mielde 2019

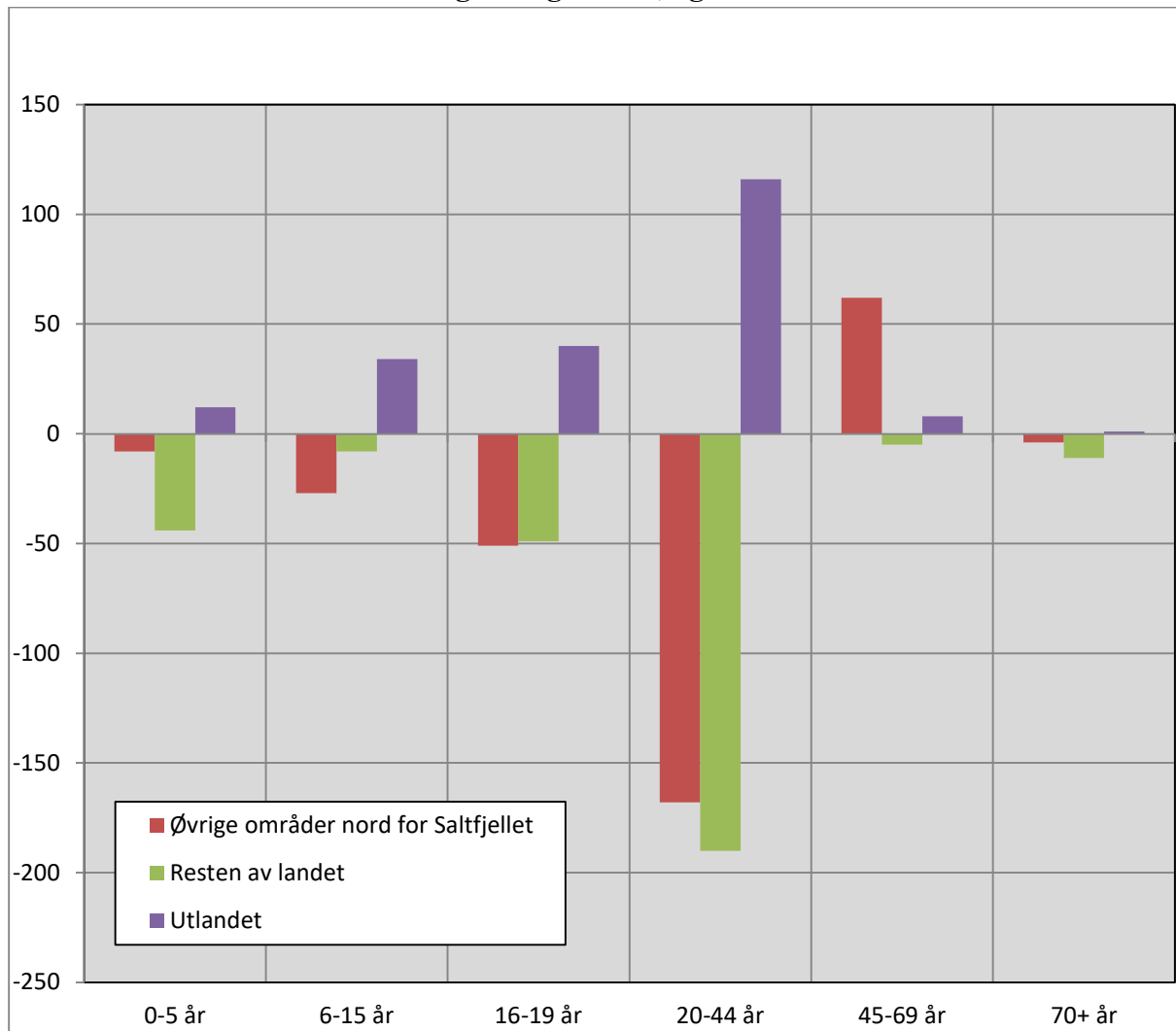


Tabella 6.6 Persovnnat 16 jagi ja eambo, eanemus oahpu* maid leat čadahan mielde. Suohkanat mat leat ollásii dahje belohakkii meroštallon SED-guovlun, golggotmánu 1. beaivvi 2019. Proseanta

	Oktiibuot	Vuoddo- skuvlla dássi	Joatka- skuvlla- dássi**	Universitehta ja allaskuvlla dássi, oanehis***	Universitehta ja allaskuvlla dássi, guhkes****
SED-guovlu oktiibuot	100,0	35,7	41,1	18,3	4,0
Eará guovlut**** oktiibuot	100,0	27,9	39,9	22,9	8,5
2030 Máttá-Várjjat, SED	100,0	36,5	42,0	15,2	5,5
2030 Máttá-Várjjat eará guovllut	100,0	27,0	41,0	23,6	7,4
2027 Unjárga	100,0	33,7	41,1	18,7	5,8
2025 Deatnu	100,0	35,8	38,7	19,2	5,2
2023 Gámgaviika	100,0	42,0	36,4	15,7	4,4
2022 Davvesiida, SED	100,0	33,3	49,1	13,3	1,8
2022 Davvesiida, eará guovllut	100,0	40,5	34,6	19,5	4,1
2021 Kárášjohka	100,0	33,3	33,9	26,2	5,7
2020 Porsángu	100,0	30,1	43,5	21,1	4,4
2019 Davvinjárga, SED	100,0	49,3	34,0	11,9	3,8
2019 Davvinjárga, eará guovllut	100,0	35,9	39,5	18,5	4,9
2018 Muosat, SED	100,0	51,8	33,6	10,2	4,4
2018 Muosat, eará guovllut	100,0	39,1	40,8	14,3	3,9
2017 Fálesnuorri	100,0	39,4	40,7	14,9	3,7
2014 Láhppi	100,0	45,4	33,9	15,4	3,3
2012 Áltá, SED	100,0	36,2	43,0	17,1	3,1
2012 Áltá, eará guovllut	100,0	29,2	37,5	25,7	6,7
2011 Guovdageaidnu	100,0	37,4	31,3	23,5	6,4
1943 Návuotna	100,0	35,7	44,4	15,6	3,4
1942 Ráisa	100,0	31,8	42,4	20,7	4,1
1941 Skiervá	100,0	37,8	41,9	16,1	2,8
1940 Gáivuotna	100,0	40,4	39,1	16,5	3,4
1939 Pmásvuotna	100,0	34,6	42,5	18,9	3,4
1938 Ivgu	100,0	38,4	41,0	16,5	3,4
1936 Gálsa	100,0	43,6	38,7	13,5	3,3
1933 Báhcavuotna	100,0	36,4	45,0	15,1	2,8
1925 Orjješ-Ráisa, SED	100,0	35,0	42,3	19,2	3,3
1925 Orjješ-Ráisa, eará guovllut	100,0	28,6	46,4	20,7	3,9
1923 Siellat	100,0	28,9	44,0	20,6	5,1
1920 Loabát	100,0	36,0	42,2	18,1	3,1
1919 Rivttát	100,0	35,2	42,8	17,1	3,8
1913 Skánit	100,0	30,3	44,4	20,8	4,0
1902 Tromsa, SED	100,0	45,3	39,1	12,6	2,1
1902 Tromsa, eará guovllut	100,0	22,4	34,2	26,3	16,3
1853 Evenášši, SED	100,0	29,0	49,5	17,8	3,7
1853 Evenášši, eará guovllut	100,0	31,9	46,7	17,5	3,3
1850 Divttasvuotna	100,0	34,7	43,8	16,8	3,4
1849 Hápmir, SED	100,0	35,9	43,9	19,2	1,0
1849 Hápmir, eará guovllut	100,0	30,2	41,1	21,0	6,5
1805 Áhkkánjárga, SED	100,0	29,9	47,0	16,3	5,6
1805 Áhkkánjárga, eará guovllut	100,0	24,4	44,1	23,4	7,3
2030 Máttá-Várjjat, SED	100,0	29,8	41,5	21,6	6,3

* Daid iešguđetlágan oahpahusdásiid definišuvnnat, mat adnojit álbmoga oahpahusdási statistihkas, rievdaduvvui 2006.

** Oktan "joatkkaskuvlla lasáhusa" dási, mii lasiha joatkkaskuvlla dási, muhto ii lohko alit oahppun.
*** Sisttisoallá alit oahpu gitta njealji jahkái.
**** Sisttisoallá alit oahpu eambo go njeallje jagi, ja dutkanoahpu.
***** Guovllut davábealde Sáltoduoddara mat eai leat Sámedikki ealáhusdoaimmaid doarjjaortnegiid siskkoabealde.
Gáldu: Oahppostatistihkka, Statistihkalaš guovddášdoaimmahat

Tabella 6.7 Oahppit* geat álge joatkkaskuvlii vuosttáš ceahkkái čakčat 2013, makkár stáhtusdási olahedje maŋgil vihtta jagi joatka-skuvlaoahpu, studeantasuorgi ja sohka-bealli. SED-guovlu. Proseanta

<i>Oahpahusprográmma joatkkaskuvlla ceahkki 1, oahpahusprográmma ja sohka-bealli</i>	<i>Oahppit oktiibuot</i>	<i>Olahan lohkan-dahje fidnogelb-bolašvuoda**</i>		<i>Olahan plánejuvvun vuodđogealb-bolašvuoda innen 6 jagi</i>	<i>li olahen lohkan-dahje fidnogelbbolašvuoda</i>		
		<i>Čađahan dábalaš áiggis</i>	<i>Čađahan guhkit áiggis go dábalaččat</i>		<i>Fortsatt i videregåen de opplæring etter 5/6 år</i>	<i>Čađahan JKII dahje váldán fágageahč-čaleami, ii ceavzán</i>	<i>Heaitán bolohagas</i>
SED-guovlu oktiibuot	698	52,7	18,1	1,1	5,4	5,9	16,8
<i>Lohkanráhkkanahttin oahpahusprográmma</i>	295	72,5	12,2	0,0	3,1	5,8	6,4
• Dievdoolbmot	139	63,3	17,3	0,0	4,3	7,9	7,2
• Nissonolbmot	156	80,8	7,7	0,0	1,9	3,8	5,8
Oahppospesialiseren	230	72,6	13,5	0,0	3,0	6,1	4,8
Valáštallanfága	41	80,5	4,9	0,0	0,0	4,9	9,8
Musihkka, dánsa ja drámá	24	58,3	12,5	0,0	8,3	4,2	16,7
<i>Fidnofágalaš oahpposuorggit</i>	403	38,2	22,3	2,0	7,2	6,0	24,3
• Dievdoolbmot	249	36,5	25,7	1,2	8,0	5,2	23,3
• Nissonolbmot	154	40,9	16,9	3,2	5,8	7,1	26,0
Huksen- ja ráhkadusteknihkka	33	27,3	33,3	0,0	12,1	3,0	24,2
Hábmen- ja giehtaduodji	20	10,0	25,0	5,0	15,0	5,0	40,0
Elektronfága	61	44,3	23,0	1,6	9,8	3,3	18,0
Dearvvašvuoda- ja sosiálahoahppu	73	45,2	16,4	2,7	6,8	5,5	23,3
Media- ja kommunikašuvdna	37	51,4	10,8	0,0	0,0	16,2	21,6
Luonddudoallosuorgi	37	32,4	24,3	5,4	0,0	2,7	35,1
Restaurvmta- ja biebmooahppu	18	50,0	11,1	5,6	0,0	16,7	16,7
Bálvalus ja johtalus	25	44,0	28,0	0,0	0,0	4,0	24,0
Teknihkka ja industriija buvttadeapmi	99	32,3	26,3	1,0	11,1	5,1	24,2
Eará guovlluin davábealde Sáltoduoddara***	4546	56,5	16,7	1,2	5,0	5,6	15,0
<i>Lohkanráhkkanahttin oahpahusprográmma</i>	2213	73,7	11,0	0,3	2,7	6,2	6,1
• Dievdoolbmot	939	69,1	12,3	0,3	3,6	7,8	6,8
• Nissonolbmot	1274	77,1	10,0	0,3	2,0	5,1	5,5
Oahppospesialiseren	1754	74,7	10,5	0,2	2,9	6,0	5,6
Valáštallanfága	316	72,5	13,0	0,0	1,3	7,9	5,4
Musihkka, dánsa ja drámá	143	63,6	11,9	2,8	3,5	5,6	12,6
<i>Fidnofágalaš oahpposuorggit</i>	2333	40,2	22,2	2,1	7,2	4,9	23,4
• Dievdoolbmot	1374	38,0	23,0	2,2	7,9	4,8	24,1
• Nissonolbmot	959	43,5	20,9	2,0	6,1	5,1	22,4
Huksen- ja ráhkadusteknihkka	233	29,6	26,6	2,1	8,2	4,7	28,8
Hábmen- ja giehtaduodji	127	29,9	17,3	1,6	9,4	5,5	36,2
Elektronfága	409	48,4	19,6	0,0	9,8	4,2	18,1
Dearvvašvuoda- ja sosiálahoahppu	514	44,7	18,9	3,1	6,0	6,0	21,2
Media- ja kommunikašuvdna	155	55,5	12,9	1,9	2,6	9,7	17,4
Luonddudoallosuorgi	103	39,8	21,4	3,9	9,7	1,9	23,3
Restaurvmta- ja biebmooahppu	134	26,9	29,1	6,0	5,2	4,5	28,4
Bálvalus ja johtalus	171	34,5	28,1	3,5	5,8	5,8	22,2

Teknikka ja industriija buvttadeapmi	487	37,4	26,1	1,0	7,0	3,3	25,3
---	-----	------	------	-----	-----	-----	------

* Oahppit molssaevttolaš oahpus leat maid mielde dás

** Čađahan oahpu mearkaša ahte oahppi/oahpahalli lea ceavzán buot jagiid joatkkaskuvllas, mainna oážžu duodaštusa dahje fága-/svennereivve

*** Guovllut davábealde Sáltoodara mat eai leat Sámedikki ealáhusdoaimmaid doarjjaortnegiid siskkobealde.

Gáldu: Oahpahasstatistihkka, Statistihkalaš guovddášdoaimmahat

Govvus 6.5 Oahppilit* geat lea álگان juktaskuvlii, álgu dássái čakčat 2013, ja mii lea bohtus vitta jagi maŋŋil, orrunbáikeektui. Proseantat

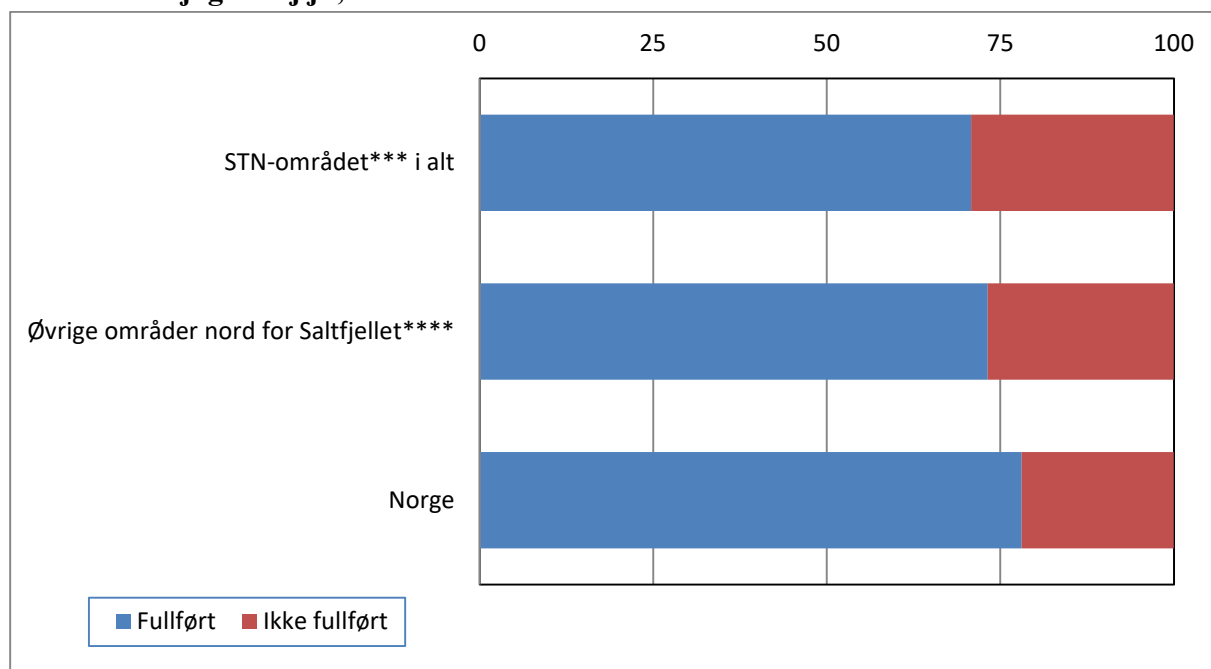


Tabella 6.8 Mánáidgárddit main lea sámegielfálaldat ja mánáidlohku geat vuostáiválde fálaldaga 2005-2019

	2005	2010	2011	2012	2013	2014	2015	2016	2017	2018	2019
Sámegielfálaldat mánáidgárddit oktiibuot	64	67	61	63	52	58	60	58	60	59	52
Mánáidlohku	925	817	823	826	822	815	783	798	845	853	850
Sámi mánáidgárddit ja sámegiellossodagat dárogielat mánáidgárddiin	46	37	33	30	30	31	31	32	31	32	31
Mánáidlohku	882	758	728	660	669	688	668	691	716	686	740
Dárogielat mánáidgárddit main lea eará sámegielfálaldat	18	30	28	33	22	27	29	26	29	27	24
Mánáidlohku	43	59	95	166	153	127	115	107	129	167	110

Gáldu: Sámediggi

Tabella 6.9 Galle oahppi geain sámegiella lea 1. dahje 2. giellan. Vuoddoskuvla golggotmánu 1. beaivvi. Miehtá riikka. 2006-2019

	2006*	2008*	2010*	2012*	2014*	2016*	2018*	2019*
Oahppi oktiibuot ***	619 038	614 033	614 020	614 894	618 996	629 275	637 091	637 015
Oahppit geain sámegiella lea oahpahusgiella** oktiibuot	991	940	893	873	812	814	833	857
Oahppit geain davvisámegiella lea 1. giellan	971	997	928	879	878	875	892	893
Oahppit geain davvisámegiella lea 2. giellan*	1 508	1 342	1 145	1 054	1 065	1 045	1 276	1 288
Oahppit geain julevsámegiella lea 1. giellan	31	27	29	30	22	26	34	33
Oahppit geain julevsámegiella lea 2. giellan*	46	50	68	68	77	78	81	76
Oahppit geain lullisámegiella lea 1. giellan	18	19	18	21	15	26	26	28
Oahppit geain lullisámegiella lea 2. giellan*	98	82	72	74	59	74	85	82

* Sámegiella nubbingiellan sisttisoallá ohppiid, geat čadahit dássi 1-4 ja dássi 1-7 sámi oahppoplána vuodul.

** Oahppit, geain sámegiella lea oahpahusgiella, ožžot buot oahpahusa sámegillii. Dat guoská ohppiide geat leat sámi hálddašanguovllu siskkobealde

*** 2011/2012 skuvlajagi rájes leat earenoamášskuvllat ja dábálašskuvllat časkon oktii vuoddoskuvlastatistihkas.

Gáldu: Oahpahusstatistihkka, Statistihkalaš guovddášdoaimmahat

Tabealla 6.10 Ohppiidoohku geain sámegeiella lea joatkkaskuvlla fágasuorggis, fylkkaid mielde. 2009/2010-2019/2020

	Skuvlajahki 2009/2010			Skuvlajahki 2013/2014			Skuvlajahki 2017/2018			Skuvlajahki 2019/2020		
	1.giel lan	2.giel lan	Oktii-buot	1.giel lan	2.giel lan	Oktii-buot	1.giel lan	2.giel lan	Oktii-buot	1.giel lan	2.giel lan	Oktii-buot
Miehtá riikka	215	154	369	243	209	452	209	242	451	178	264	442
Finnmárku	180	103	283	198	157	355	189	172	361			
Tromsa	10	30	40	19	24	43	14	35	49	170	231	401
Norlánda	21	7	28	21	16	37	1	17	18	0	24	24
Davvi-Trøndelága	-	-	-	4	9	13	4	11	15	4	6	10
Muđui	4*	14*	18*	1	3	4	1	7	8	4	3	7

*Muđui riikii gullá maid Trøndelága

Gáldu: Oahpahusdirektoráhtta

Tabella 6.11 Gaskamearálaš dienas ja vearru17 jahkásaš ja boarrásiid ássiin. Miehtá riikka ja Norggas davábealde Sáltoduoddara, 2018

	Miehtá riikka	SED-guovllut	Eará guovllut*
Bruttodienas	466 400	396 900	446 400
Persovdnasisabohtu bálká	326 100	252 200	313 800
Persovdnasisabohtu penšuvdna	20 300	19 800	19 600
Ealáhussisabohtu	68 800	78 900	69 200
Reanttut ruhtabidju	3 000	2 000	2 400
Vuostáiváldán oasusvuoittu**	14 600	7 100	8 800
Sisaboađu geasus	119 900	114 500	118 700
Unnimus geasus	77 900	78 300	79 700
Reanttut vealggis	24 200	23 400	22 800
Vuolláibáza ealáhusas, oktan ovddit jagiid	5 100	2 900	2 500
Allavearrovuoddu	435 000	385 200	426 100
Dábálaš sisabohtu maŋŋil earenoamáš gessosa	350 500	280 700	327 000
Supmi dássejuvvon vearru***	117 500	80 700	105 200
Dán oasis***:			
Allavearru	14 500	9 400	12 500
Oktasašvearru	25 900	19 800	23 700
Álbmotoaju miellahttomáksu	33 600	31 800	31 600
Ássiid lohku geat leat 17 jagi ja boarrásit	4 268 876	45 782	265 684

* Guovllut davábealde Sáltoduoddara mat eai leat Sámedikki ealáhusdoaimmaid doarjjaortnegiid siskkobealde.

** Sihke vearrogeatnegas ja vearohis oasusvuoitu

*** Supmi dássejuvvon vearus (oktan opmodatvearuin) lea vuoliduvvon vearrogeassosiin, ja muhtin vearut ges leat ovdal go vearrogeasus lea gesson.

Gáldu: Persovnnaid vearrostatistihkka, Statistihkalaš guovddášdoaimmaha

Tabella 6.12 Barggahuvvon olbmot 15-74 jagi*, sohkabeali ja ealáhusaid vuodul. Norggas davábealde Sáltoduoddara. 4. kvartála 2009 ja 2019.

	2009	2019			2009	2019		
	Oktiibuot	Oktiibuot	Dievd- dut	Nis- sonat	Oktiibuot	Oktiibuot %	Dievd- dut %	Nis- sonat %
<i>SED-guovlu oktiibuot</i>	27 088	25 981	14 079	11 902	100,0	100,0	100,0	100,0
01-03 Eanandoallu, vuovdedoallu ja guolásteapmi	2 956	2 360	1 988	372	10,9	9,1	14,1	3,1
05-09 Ruvkedoaibma ja roggan	337	342	319	23	1,2	1,3	2,3	0,2
10-33 Industriija	1 544	1 997	1 533	464	5,7	7,7	10,9	3,9
35-39 Elektrisitehta, čáhci ja čorgen	403	438	391	47	1,5	1,7	2,8	0,4
41-43 Huksen- ráhkadusdoaima	2 377	2 524	2 328	196	8,8	9,7	16,5	1,6
45-56 Gálvogávppašeapmi, hotealla ja restaurántadoaima	5 259	4 508	2 833	1 675	19,4	17,4	20,1	14,1
58-63 Diehtjouhkin ja kommunikašuvdna	340	342	219	123	1,3	1,3	1,6	1,0
64-66 Ruhtadeapmi ja dáhkádus	141	75	41	34	0,5	0,3	0,3	0,3
68-82 Fitnodatlaš bálvalusdoaima, opmodatdoaima	1 567	1 561	907	654	5,8	6,0	6,4	5,5
84 Almmolaš hálddašeapmi, suodjalus ja sosiáladáhkádus	2 061	2 023	1 118	905	7,6	7,8	7,9	7,6
85 Oahpahus	2 667	2 497	741	1 756	9,8	9,6	5,3	14,8
86-88 Dearvvašvuoda- ja sosiálabálvalusat	6 451	6 326	1 196	5 130	23,8	24,3	8,5	43,1
90-99 Eará sosiála ja persovnnalaš bálvalusat	811	809	354	455	3,0	3,1	2,5	3,8
li diedihuvvon	174	179	111	68	0,6	0,7	0,8	0,6
<i>Eará guovlluin davábealde Sáltoduoddara***</i>	<i>170 451</i>	<i>180 542</i>	<i>94 909</i>	<i>85 633</i>	<i>100,0</i>	<i>100,0</i>	<i>100,0</i>	<i>100,0</i>
01-03 Eanandoallu, vuovdedoallu ja guolásteapmi	7 456	6 549	5 558	991	4,4	3,6	5,9	1,2
05-09 Ruvkedoaibma ja roggan	1 922	2 365	2 031	334	1,1	1,3	2,1	0,4
10-33 Industriija	10 508	9 921	7 598	2 323	6,2	5,5	8,0	2,7
35-39 Elektrisitehta, čáhci ja čorgen	2 304	2 672	2 179	493	1,4	1,5	2,3	0,6
41-43 Huksen- ráhkadusdoaima	12 841	15 889	14 550	1 339	7,5	8,8	15,3	1,6
45-56 Gálvogávppašeapmi, hotealla ja restaurántadoaima	39 998	39 176	23 637	15 539	23,5	21,7	24,9	18,1
58-63 Diehtjouhkin ja kommunikašuvdna	3 309	2 948	2 172	776	1,9	1,6	2,3	0,9
64-66 Ruhtadeapmi ja dáhkádus	2 172	1 421	779	642	1,3	0,8	0,8	0,7
68-82 Fitnodatlaš bálvalusdoaima, opmodatdoaima	13 546	14 780	8 690	6 090	7,9	8,2	9,2	7,1
84 Almmolaš hálddašeapmi, suodjalus ja sosiáladáhkádus	14 234	15 866	8 863	7 003	8,4	8,8	9,3	8,2
85 Oahpahus	16 740	17 985	6 460	11 525	9,8	10,0	6,8	13,5
86-88 Dearvvašvuoda- ja sosiálabálvalusat	39 613	44 125	9 446	34 679	23,2	24,4	10,0	40,5
90-99 Eará sosiála ja persovnnalaš bálvalusat	5 149	6 094	2 456	3 638	3,0	3,4	2,6	4,2
li diedihuvvon	659	751	490	261	0,4	0,4	0,5	0,3

* 2005 rájes vuoliduvvui vuolimus ahkemearri 16 jagis 15 jahkái, go galgá sáhttit rehkenastot barggahusas, gaskariikkalaččeat ávžžuhusaid vuodul. Ahkedefinišuvdna maid rievdaduvvui seammás; ahki jagi loahpas rievddai ahki referánsaáigodaga lohppii.

*** Guovllut davábealde Sáltoduoddara mat eai leat Sámedikki ealáhusdoaimmaid doarjjaortnegiid siskkobealde.

Gáldu: Registrerema vuodul barggahusstatistihkka, Statistihkalaš guovddášdoaimmahat

Tabella 6.13 Doaimmat ealáhusguvllot ja joavkostuorruddat bargi ektui. SED-guovlun oktiibuot, ođđajagimánu 1. beaivve 2020

	Stuorruddat bargiid ektui									
	<i>Fitno- dagat oktii- buoht</i>	<i>Bragit oktii- buot</i>	<i>Bargi haga</i>	<i>1-4 bargi</i>	<i>5-9 bargi</i>	<i>10- 19 bargi</i>	<i>20- 49 bargi</i>	<i>50- 99 bargi</i>	<i>100- 249 bargi</i>	<i>250+ bargi</i>
SED-guovlut oktiibuot	6 995	22 477	4 488	1 363	510	351	215	61	6	1
A - Eanandoallu, vuovde- hommát, guolásteapmi	2 097	896	1 870	191	12	13	9	2	-	-
B - Ruvkehommát	27	223	13	6	3	2	2	-	1	-
C - Industriija	281	1 940	160	47	27	19	18	9	-	1
D - Elrávdnji, gassa lievla ja čáhcefierrideame	25	159	3	10	9	1	2	-	-	-
E - Čáhce, bohcci ja buhtistan	38	254	16	8	7	2	4	1	-	-
F - Huksen ja huksensadji doaimmat	714	2 207	406	176	63	48	19	2	-	-
G - Gávppašit ja biilavuovdin	506	1 903	204	137	99	62	4	-	-	-
H - Fievrredeapmi ja bálvalandoaimmat	313	935	156	106	26	15	9	1	-	-
I - Idjadan- ja bálvalusdoaimmat	248	737	129	82	16	13	7	1	-	-
J - Diehtjojuohkin	119	299	77	31	2	7	1	-	1	-
K - Ruhta- ja dáhkádus	15	29	6	8	-	1	-	-	-	-
L - Gálvojođu ja opmodat vuovdin	420	178	349	61	9	1	-	-	-	-
M - Fága-, duotkan- ja teknihkalaš doaimmat	327	474	212	79	28	6	1	1	-	-
N - Hándal doaimmat	336	648	242	59	14	10	11	-	-	-
O - Almmolaš háldehus, suodjalus oadjodoarjagii	150	1 520	10	51	36	31	21	-	1	-
P - Oahpahus	217	2 493	68	58	29	22	26	13	1	-
Q - Dearvvašvuoda-, ja sosiálabálvalusa	669	6 920	246	127	96	90	77	31	2	-
R - Kultuvra-, guoimmuheapmi-, ja astoáigi	284	292	207	59	12	4	2	-	-	-
S - Eará fálaldagat	201	370	106	67	22	4	2	-	-	-
T - Bálkáhuvvon bargu priváhta báikedoalus	1	-	1	-	-	-	-	-	-	-
li dieđihuvvon	7	-	7	-	-	-	-	-	-	-

Gáldu: Registrerema vuodul bargahusstatistihkka, Statistihkalaš guovddášdoaimmahat

Tabella 6.14 Boazologu giddaealus 31.3*, ealáhusgovlut. Guohtunjáhkki 2004/2005 – 2018/2019

	2004/05	2009/10	2014/15	2015/16	2016/17	2017/18	2018/19**
<i>Olles rikka</i>	234 608	248 188	209 036	211 690	213 956	212 868	215 144
Nuortta Finnmárku	78 332	84 885	65 419	66 874	68 190	69 187	69 554
Buolbmát–Várjjat	24 664	25 711	23 751	23 950	24 124	24 074	24 121
Karášjohka	53 668	59 174	41 668	42 924	44 066	45 113	45 433
Oarjje Finnmárkku	92 714	96 930	77 836	78 965	78 679	77 366	80 054
Tromsa	11 272	11 773	11 651	11 920	11 857	11 773	12 040
Norlánda	14 142	15 661	14 435	14 220	14 184	13 692	13 743
Davvi-Trøndelag	12 377	13 029	14 031	13 871	14 143	13 972	13 818
Matta-Trøndelag/ Hedmárku	13 616	13 805	13 024	12 972	13 763	13 965	13 760
Biebmu boazodoalu	12 155	12 105	12 640	12 868	13 140	12 913	12 175

* 31. miessemanus geavahuvvo, danne go 01.04 lea áigi maid áigemearri addit dieđu boazodoalu birra dan mañemuš jagi oruhastivrii

** Eahpesihkkar logut.

Kilde: Boazodoallohálddahus

Tabealla 6.15 Sámediggeválgá 2017. Dohkkehuvvon jienat, bellodaga/válgalistu ja válgabiire vuodul

	Válgabiras							
	Miehtá riikka	1. Nuorta	2. Ávjo- vári	3. Davvi	4. Gáisi	5. Viesttar -meara	6. Lulli- sámi	7. Lulli- Norga
Oktiibuot	11 757	1 770	2 803	1 764	1 804	1 150	746	1 720
- NSR - Norgga Sápmelaččaid Riikasearvi	3 303	-	782	385	685	509	286	656
- Bargiidbellodat	1 998	445	324	297	324	161	152	295
- Árja	911	161	340	118	117	47	0	128
- Guovddášbellodat	889	259	225	140	125	42	51	47
- Ovddádusbellodat	879	125	102	303	140	62	23	124
- Nordkalotffolket	772	-	119	366	117	-	-	170
- Olgeš	752	109	125	130	92	191	34	71
- NSR - Norgga Sápmelaččaid Riikasearvi ja Sámeálbmot bellodaga oktasašlistu	493	493	-	-	-	-	-	-
- Johttisápmelaccaid listu	291	-	291	-	-	-	-	-
- Siella	272	-	80	25	39	78	-	50
- Sámeálbmotbellodat	238	0	59	0	0	0	0	179
- Sámiid Álbmotlihttu (SÁL) (tidligere Samenes Valgforbund)	204	61	-	-	83	60	-	-
- Áarjel-Saemiej Gielh (ÅaSG)	200	-	-	-	-	-	200	-
- Dáloniid listu Sámedikkis	177	-	177	-	-	-	-	-
- Samedemokratene og Siella	117	117	-	-	-	-	-	-
- Jiehkkevári	82	-	-	-	82	-	-	-
- Sámieana	78	-	78	-	-	-	-	-
- Fastboende liste / Guovdageainnu Dálon searvi	76	-	76	-	-	-	-	-
- Sosialisttalaš gurutbellodat	25	-	25	-	-	-	-	-

Gáldu: Válgastatistihkka, Statistihkalaš guovddášdoaimmahat

Tabella 6.16 Sámediggeválgá 2017. Válljejuvvon áirasat, bellodaga/válgalistu*, sohka-beali ja válgabiire vuodul

	Bellodat/válgalistu									
	Oktiibuot		NSR		Bb		Davvikal		NSR+SaB	
	<i>Oktiib uot</i>	<i>Nisso nat</i>	<i>Oktiib uot</i>	<i>Nisso nat</i>	<i>Oktiib uot</i>	<i>Nisso nat</i>	<i>Oktiib uot</i>	<i>Nisso nat</i>	<i>Oktiib uot</i>	<i>Nisso nat</i>
Miehtá riika	39	17	16	7	9	2	3	2	2	1
1. Nuorta	5	3	-	-	2	1	-	-	2	1
2. Ávjovári	8	4	3	2	1	-	-	-	-	-
3. Davvi	6	2	2	1	1	-	2	1	-	-
4. Gáisi	5	2	3	1	2	1	-	-	-	-
5. Viesttar meara	5	1	3	1	1	-	-	-	-	-
6. Lullisámi	4	2	2	1	1	-	-	-	-	-
7. Lulli-Norga	6	3	3	1	1	-	1	1	-	-

	Bellodat/válgalistu (jotk.)									
	Gb		ÅSG		Ária		Dálon		Johtti	
	<i>Oktiib uot</i>	<i>Nisso nat</i>	<i>Oktiib uot</i>	<i>Nisso nat</i>	<i>Oktiib uot</i>	<i>Nisso nat</i>	<i>Oktiib uot</i>	<i>Nisso nat</i>	<i>Oktiib uot</i>	<i>Nisso nat</i>
Miehtá riika	2	1	2	1	1	1	1	1	1	1
1. Nuorta	1	1	-	-	-	-	-	-	-	-
2. Ávjovári	1	-	-	-	1	1	1	1	1	1
3. Davvi	-	-	-	-	-	-	-	-	-	-
4. Gáisi	-	-	-	-	-	-	-	-	-	-
5. Viesttar meara	-	-	-	-	-	-	-	-	-	-
6. Lullisámi	-	-	2	1	-	-	-	-	-	-
7. Lulli-Norga	-	-	-	-	-	-	-	-	-	-

	Bellodat/válgalistu (jotk.)					
	SaB		O		Ovd-bel	
	<i>Oktiib uot</i>	<i>Nisso nat</i>	<i>Oktiib uot</i>	<i>Nisso nat</i>	<i>Oktiib uot</i>	<i>Nisso nat</i>
Miehtá riika	1	1	1	-	1	-
1. Nuorta	-	-	-	-	-	-
2. Ávjovári	-	-	-	-	-	-
3. Davvi	-	-	-	-	1	-
4. Gáisi	-	-	-	-	-	-
5. Viesttar meara	-	-	1	-	-	-
6. Lullisámi	-	-	-	-	-	-
7. Lulli-Norga	1	1	-	-	-	-

* NSR (Norgga Sámiid Riikasearvi), Bb (Bargiidbellodat), Davvikal (Davvikalohttaálbmot, NSR+SaB (Norgga Sámiid Riikasearvi ja Sámeálbmotbellodaga Oktasašlistu), Gb (Guovddášbellodat), ÅSG (Åarjel-Saemiej Gielh (ÅaSG)), Dálon (Dáloniid listu Sámedikkis), Johtti (Johttisápmelaččaid listu), SaB (Sámeálbmotbellodat), O (Olgeš), Ovd-bel (Ovddádusbellodat)

Gáldu: Válgastatistihkka, Statistihkalaš guovddášdoaimmahat.